

Téma čísla:

Teplovodní systémy

Rozhovor:

Jiří Růžička

Teplovodní systém jako alternativa pro dům na samotě

Osobnost čísla:

3x Koutecký – příběh kamnářské rodiny

Tradiční řemeslo:

Americká kamna

Libor Trakal, muž, který rozumí duši kamen



Brunner představuje nové typy šamotových ohnišť – KastenFeuerRaum KFR 25



Kolem kamen

časopis pro ty, kteří to s topením myslí opravdu vážně

Vydává
Spolek na obnovu tradičních řemesel
Dvory nad Lužnicí 87
378 08 Dvory nad Lužnicí
IČ: 03390578

zapsáno ve spolkovém rejstříku vedeném u Krajského soudu v Českých Budějovicích v oddílu L, vložce číslo 6499

šéfredaktorka

Ing. Jitka Pokorná

vedoucí vydání

Petra Jánská

asistentka redakce

Eliška Pokorná

jazyková redakce

Ruth Jánská

spolupracovníci redakce

Karel Blažek, Igor Bubeníček, Hannes Eilig, Marta Jastrebnická, Simona Kotrbová, Radek Ošlejšek, Petra Sedláčková, Mgr. Růžena Srbová, Milan Středa, Pavel Zeman, Petra Žabová

grafická úprava a sazba

Michal Jánský

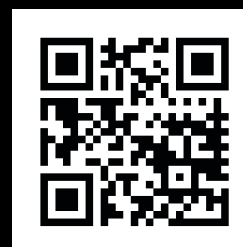
tisk

Tiskárna PROTISK České Budějovice
www.kolem-kamen.cz

redakce@kolem-kamen.cz

fotografie na titulní straně:

Spartherm Premium V 2R 55h GET



**Poslední šance pokud chcete
dostávat časopis
zdarma do vaší schránky?**

Stačí nám napsat na redakce@kolem-kamen.cz
své jméno a poštovní adresu, zařadíme vás do databáze.

**Od 1. 9. 2016 si už budete moci zakoupit časopis
pouze na svém novinovém stánku.**

Řežavé srdce domu

fejeton Karla Čapka jehož platnost si ověříte i po 94 letech

Text | Karel Čapek

Lidové noviny 6. 12. 1922



Řežavé srdce domu svítící noc a den, den a noc za slídovými dvířky; klidné, žhoucí, mírně praskající srdce, jež vydechuje vlídné teplo horkou klenutou hrudí, zatímco venku se střídá první listopadový sníh s prvním prosincovým deštěm; radost domova, teplý útulek, věčné uctívání ohně a tak dále. Rozumějte, mluvím o amerických kamnech.

Tak mně je dva odborníci postavili do pokoje, jedna dvě v nich zatopili, a já jsem si před ně sedl na bobek a vymýšlel jsem všechna ta vděčná slova, kterými jsem výše začal. Ted', řekl jsem si, budou hořet a svítit až do jara, jako věčná lampa, jako oheň vestálek, jako nějaký domácí oltář. Ráno a večer se do nich něco nasype, to už udělá Tonička, a já budu vedle nich psát a chvílemi je uctívat. A je to.

Nuže, hned prvního rána běžím k řežavému srdci domu: a hledme, je černé a studené. Cítím se ošizen, volám bouřlivě odborníka a trpce si stěžuji: řežavé srdce mi zhaslo. Odborník chvíli zasmušile poslouchá, pak se podívá na kamna a řekne: „*No jo, když jste nezavřeli komín a protitah...*”

Dobrá, není nad poznání. Omlouvám se kamnům i odborníkovi a už se těším, jak na noc zavru komín i protitah; což jsem také bezvadně provedl, s poně-

kud hrdým pocitem strojevdce, který řídí rychlíkovou lokomotivu. A ráno běžím nejprve k řežavému srdci domu. Svítí skutečně a hřeje; svítlo věrně celou noc, zatímco já jsem spal. Ted' jenom nasypat koksu, a rozžhaví se to živým a horoucím plamenem. Tak tedy jsme nasypali koksu; a řežavé srdce pokojně zhaslo.

Volám bouřlivě odborníka a žaluji na něj i na kamna. Odborník poslouchá s lhostejností, jež se mi zdá cynická; pak se jen zdálky podívá na kamna a procedí mezi zuby: „*No jo, když jste nechali zavřený komín a protitah...*”

Bože, nic není jednoduššího než tohleto: večer se to zavře, ráno se to zase otevře, a je to. A kamna skutečně hoří jako blázen. Srdce domu řežaví za slídovými okénky a dýše klenutou hrudí. Není nad poznání. Jenomže čtvrtého dne se to nechce a nechce nějak rozhořet. Bliká to ospale a skomíravě pod vlažnými plechy; vypadá to povážlivě jako pacient. Volám bouřlivě odborníka a zahrnu ho prudkými protesty. Odborník mlčí, saje svou mokrou cigaretu a pak povídá: „*No jo, ale to musíte někdy vynést popel; máte rošt docela zacpaný.*”

Právě co tyto řádky píšeme, nechce to zase nějak hořet. Šilhám od psacího stolu ke kamnům, jež dnes bohužel po mně nechtějí šilhat svým červeným pohledem. Už nevolám odborníka; chci, aby si zvykla na mne, a ne na cizího člověka. Nevím, která maličkost jim schází tentokrát; věřte, nejtěžší ze všeho je vynalézt samozřejmosti. Nebo se řežavé srdce domu rozpálí z nějakého vlastního vnuknutí; není radno zasahovat do věcí tak citlivých.

A je to vlastně jako s lidským srdcem. Nejčastěji je poraníme tím, že zapomeneme na nějakou maličkost. Něco se ráno nebo večer mělo stát, a nevzpomněli jsme na to: tu to něčí lidské srdce potemní a pohasne, jako by stonalo. Něco se mělo otevřít či zavřít, něco přidat nebo ubrat, čert si to pamatuj; ale srdce se nemůže jaksí dostat přes tu opomenu-tou maličkost nebo zanedbanou samozřejmost.

Hle, hasnoucí kamna začala sama od sebe praskat. Čekal jsem to od nich; věděl jsem, že jejich rozladění přejde samo sebou, jako u hodných lidí. Ještě chvíli potrvá, než zapomenou na to, co jsem jim dnes zůstal dlužen; ale pak se rozhoří jako domácí oltář a vše bude neskonale v pořádku: já i moje kamna.



Obsah

4|

Voda v krbu nebo kamnech?

to nemusí být vždy na závadu, ale hlavně ne ve dřevě

8|

Topení na samotě v lese

sázka na sílu dřeva se rozhodně vyplatila

12|

Co zůstává skryté

ale bez čeho se určitě neobejdete

14|

Ten umí to a ten zas tohle

důležité je vybrat si dobře hned na začátku

18|

Osobnost čísla: 3x Koutecký

když se do toho vloží celá rodina

24|

Kamnáři na Bechyni

od hrnčířského kruhu k Lennerovi a dál

26|

Vila Elektra

aneb něco na zub v bývalém keramickém internátu

32|

Vrací se doba měděná?

tedy pokud kdy vůbec odešla

34|

Muž, který rozumí duši kamen

fenomén Americká kamna

38|

Mějte svá kamna rádi

komiks a opravdu dobré rady

40|

Spartherm Premium

trochu jiný pohled do ohně

Voda v krbu nebo v kamnech?

to nemusí být vždy na závalu, ale hlavně ne ve dřevě

Text | Hannes Eilig

Foto | Brunner, Spartherm



Možná se to může jevit jako úsměvné, ale jedním z nejdůležitějších faktorů pro spokojeného vlastníka teplovodního systému je kvalitní a dobře vyschlé dřevo.

Byť je teplovodní vytápění tématem čísla poprvé, už jsme toho o něm napsali v našem časopisu relativně hodně. Voda totiž protíná všechny druhy kamnářských topidel – od krbových kamen a krbových vložek, přes kamnové vložky a akumulární ohniště po kachlové sporáky. Teplovodní vytápění je velice široké a frekventované téma, ke kterému se v hojné míře vyjadřují jak odborníci z různých stavebních profesí, tak široká veřejnost.

V rámci přípravy na psaní tohoto článku, jsem zadal do Google heslo „teplovodní vytápění krbem“. Otevřel jsem si několik odkazů a nestačil jsem se divit co mouder se na mě z monitoru hrnulo – a to nejen z oboru. Začel jsem se do několika diskuzí o smysluplnosti a ekologičnosti tohoto typu vytá-

pění a zjistil jsem, že opravdu platí „co Čech, to názor“. Škoda, že některé příspěvky (po pravdě – byly psané Slovensky) byly odstraněny z důvodu „nedostatku sprostosti“ (to by mě zajímalo, jak vypadají ty s jejím dostatkem). Celá řada majitelů komína má s teplovodním topením krbem či kamny nějakou osobní zkušenost. Někdo dobrou, ten pak na tento způsob vytápění nedá dopustit, a někdo špatnou, ten má potom i smůlu, že jeho příspěvky bývají z diskuzí na internetu smazávány. Paradoxní je, že tito dva lidé mohou mít úplně stejné topidlo. Je tedy jasné, že se v diskuzi nemohou shodnout. V následujících člancích se pokusíme vysvětlit nejen to, kolik různých typů teplovodních topidel jsou kamnáři schopni dodat, ale i to, jak zvolit to správné topidlo pro vás a pro váš dům. Dobrých

řešení existuje celá řada, ale existuje i celá řada špatných. V tomto odvětví kamnařiny totiž více než v jiných, záleží na perfektní domluvě mezi kamnářem a zákazníkem. Na bezvadné specifikaci všech požadavků a přání zákazníkem a na bezvadném vysvětlení všech možností a podmínek kamnářem. Uživatelé topidla jsou různí, stejně tak jako domy ve kterých bydlí. Proto neexistuje žádné univerzální teplovodní topidlo, které bychom mohli doporučit, ale můžeme vám připravit otázky, na které si musíte sami odpovědět, pokud o teplovodním vytápění krbem či kamny uvažujete. A pak už zbývá jen navštívit fundovaného kamnáře a máte vyhráno.

O.K. tak jdeme na to. **První otázka – chcete mít v obývací kotelnu?** No, asi jsem to nevzal za správný konec. Tak jinak. Jako první si musíte odpovědět na otázku, **jaké jsou tepelné ztráty vašeho domu, nebo bytu** a hned druhá otázka musí být, **chci krb/kamna používat jako primární zdroj tepla?** Hned v zápětí následuje otázka třetí – **jak moc jste ochotni slevit ze svých požadavků na vzhled topidla ve prospěch jeho funkčnosti?** Tyto tři otázky jsou naprosto zásadní. Abych vysvětlil proč, uvedu v následujících odstavcích pár vzorových odpovědí a komentářů k nim. A budu doufat, že je šéfredaktorka neodstraní pro „nedostatek sprostosti“. Jako teoretickou průpravu pro čtení následujících řádek musíme bohužel zařadit lekci matematiky. Prosím vás, vy co se na to necítíte, tak to jenom přeskočte – ta matika je jen pro „šťouraly“.

V jednom kilogramu dřeva jsou schovány (jenom) 4 kW energie, samozřejmě záleží na druhu dřeva – ale pracujme s touto informací. Bohužel, nikdo ještě nevymyslel zdroj tepla pracující s účinností 100%. Ti co uvádějí účinnost svých topidel vyšší než 90% někdy nepíší tak úplně pravdu (takhle jsem to napsal jen proto, aby to nebylo odstraněno). Topidla instalovaná do obytné části domu jsou tam zpravidla proto, že mají prosklená dvířka. Přes tato dvířka, i když jsou malá a dvojitě prosklená, uniká do prostoru minimálně 10% energie (a to musí být ta dvířka fakt „mini“). No a teď ruku na srdce – kdo z vás má suché dříví? Ono vás totiž takové topení neštípanou mokrou švestkou nejvíce zahřeje až v okamžiku, když čistíte



firetube Master, kombinace moderního designu s klasickou keramikou, nový trend „made by Axel“



Jednoduché Spartherm instalační moduly v sobě skrývají krbovou vložku Arte U 70h 4S

teplovodní výměník vašeho nového krbu. Vlhkost dřeva totiž dokáže snížit jeho využitelnou energii o desítky procent.

Když už jsem zmínil to štípání. V Německu mají normu na to, jak má vypadat palivové dříví. Ne, že bych ji četl, ale slyšel jsem, že v ní píšou třeba to, že palivové dřevo má mít minimálně dvě štípané strany. Řekněme, když nemáme vše ideální, že můžeme (když nepočítám sklo) počítat tak se 3 kW z kilogramu dřeva. Tím končíme s matematikou.

A vítáme všechny čtenáře, kteří se rozhodli pouze přeskočit předchozí odstavec a nezhodili celý časopis. Pojďme tedy na vzorové odpovědi a komentáře.

Odpověď na položené otázky: „*máme tepelnou ztrátu objektu 14 kW, chceme krb jako jediný zdroj*

a co se estetiky týče, krb by měl mít co největší prosklení ze třech stran!“ Komentář: *chcete mít v obýváku kotelnu? Máte les? Chodíte do práce? Máte kde sušit dřevo alespoň dva roky? Pardon, pokud chcete sklo ze tří stran, tak to stejně nejde.* Nechal jsem se vyprovokovat. Chtěl jsem napsat zhruba toto – *teplovodní krb, nebo kamna doporučujeme jako jediný zdroj pouze do objektů, kde je celková tepelná ztráta maximálně tak 9 kW.* Musíte si však uvědomit, že starost o dřevo i tak „prostoupí“ vaším životem. Zvažte raději i doplňkové topení, můžete být někdy nemocní nebo po probdění noci náhle „líní“ (a následně i s celou rodinou zmrzlí). Pokud ale opravdu chcete krb prosklený ze tří stran, raději na teplovodní vytápění rovnou zapomeňte a užijte si jen pocit z ohně. Budete mnohem spokojenější a budete mít teplo přesně tam, kde ho potřebujete.

Raději už další příklady odpovědí uvádět nebudu. Projděte si obsah našeho časopisu a informujte se o možnostech teplovodního vytápění krbem nebo kamny u specializovaného kamnáře. Vezměte si s sebou ale určitě rovnou i projekt vašeho domu. Fundovaný, vzdělaný a proškolený kamnář posoudí, které prostory se dají vytopit sálavým, nebo teplovzdušným teplem a které prostory bude nutné vytápět teplovodním topením. Každopádně platí, že dnes, v době jednogeneračních domů s celkovou tepelnou ztrátou 4-7 kW, jsou teplovodní krby a kamna smysluplnější, než v nedávné minulosti. Pro každého je však důležité vyhodnotit své pracovní vytížení a svou vlastní „přítomnost doma“, protože robota, který za vás třikrát až pětikrát za den přiloží (suché a správně našťipané dříví), kamnáři zatím nedodávají.



Slavná vizualizace firmy Spartherm ukazuje názorně dosažení ideálního stavu, kdy už v předprojektční fázi bylo myšleno na vše. Dům a jeho vytápění jsou v naprostém souladu, jedno topidlo doplňuje druhé. Dům po celý den vyhřívá automatický kotel na dřevo nebo na pelety, klidně i plynový, zbytkové teplo předehřívá vodu v akumulární nádrži a když navečer přijdete z práce a jen tak pro pohodu si zatopíte v pokoji v teplovodních krbových kamnech, využijete jejich energii nejen k čistému pohledu do plamenů, ale dohřejete třeba i vodu k opravdu horké večerní koupeli či ranní sprše.

inzerce



JR FOOD

VELKOOBCHOD

JR FOOD, s.r.o.

PÍSECKÁ 918, BECHYNĚ

☎ 381 211 096

jiri.ruzicka@jrfood.eu

www.jrfood.eu

**DRY
AGED
MEET**

*Doznáte,
že je nejlepší!*

Topení na samotě v lese

sázka na sílu dřeva se rozhodně vyplatila

Text | Marta Jastrebnická

Foto | Michal Jánský, Kateřina Blahová-Bliss



Znám křišťálovou studánku, kde nejhlubší je les, tam roste tmavé kapradí a vůkol rudý vřes. Nevím proč, ale přesně tento úryvek z básně Josefa Václava Sládka (v tomto čísle časopisu jsme vůbec nějak podezřele literárně sentimentální) mi pořád dokola zněl v hlavě, když naše auto definitivně opustilo jistinu asfaltové silničky za vsí blízko Českých Budějovic. Kličkujíc mezi loužemi, které na lesní cestě nechal noční déšť, dorazili jsme po chvíli do místa, ze kterého jsme se rozhodli raději ujít těch posledních pár metrů pěšky, protože cesta se měnila spíš v pěšinu a ztrácela se v lesním porostu. Zaparkovali jsme. Jako správní městští bojovníci jsme se v tom tichu a pološeru cítili poněkud stísněně. Naštěstí cesta lesem trvala jen chvíli, stromy řídly a před námi se objevilo mělké údolíčko, lehce ozářené slabým jarním sluncem, jež se odráželo na bobrovkových střeších stavení, které vévodilo celému údolí. Navigace nezklamala, byli jsme na místě.

Protože jsem veskrze žena praktická, už z dálky jsem celou stavbu a její umístění hodnotila. No, příjezdová komunikace nic moc, ale zase na druhou stranu, lemují ji ovocné stromy a když se trochu zpevní, pořádně gazík, který má dneska kdekdo, to zvládne v pohodě. Ale ta poloha! Mírně se svažující louky a v jejich středu, chráněna ze všech stran lesy, hájenka jak z pohádky. Za ní se v zářezu dal tušit potůček, stupeň rozrytosti luk od prasat dával tušit, že tady to fakt žije. Zatímco fotograf hořekoval nad zničenými botami (naposledy s nimi byl v přírodě tak maximálně v baru U Zeleného stromu), já byla nadšená. A to je březen, říkala jsem si, asi nejhnusnější měsíc, ve kterém všechno vypadá ještě desetkrát hůř, než jaké to ve skutečnosti je (sama jsem se o tom přesvědčila ráno před reportáží při pohledu do zrcadla). Branka byla pootevřená, černý pes na dvoře vypadal přátelsky až mírně lhostejně a Jiří Růžička, pán domu, už nám šel v ústrety. Přivítali jsme se s jeho paní a dcerou, v útulném zádveří

odložili kabáty a vstoupili do 150 let starého domu, ve kterém jakoby se zastavil čas. Všude bylo příjemné teplo (k tomu se ještě dostaneme), voněla káva a bublanina. V takových chvílích vždy беру na milost svůj nomádský život žurnalistky, usedám do křesla a hned se ptám.

Jak se to přihodí, že člověk najde v tu pravou chvíli takový krásný dům?

Šťěstí přeje připraveným a v tomto případě stálo na naší straně. Když jsme s manželkou začali s hledáním vhodné nemovitosti, měli jsme celkem konkrétní záměr. Oba podnikáme, jsme stále v jednom kole, mezi lidmi, chtěli jsme tedy logicky něco stranou od lidí. Poměrně rychle jsme v realitní nabídce narazili na tuto hájovnu. Pak už šlo všechno hladce a najednou jsme tu stáli s klíčem v ruce.

V jakém byl dům stavu?

Byl „obyvatelný“. Ale byla zde samozřejmě řada limitů, se kterými se člověk v dnešní době nerad smi-



Srdcem domu se stala nová kachlová kamna s teplovodní technologií.

řuje. Lokální topení, všudypřítomná vlhkost, plísně. Říkali jsme si, že jsme určitě pro romantiku, ale ne za každou cenu.

Takže jste se do toho hned pustili.

Kdepak. Jako člověk, pracující s noží, ctím základní pravidlo – dvakrát měř, jednou řež nebo budeš za chvíli bez prstů :-). Chtěli jsme si celý prostor nejdříve osahat, trochu se s ním sžít, shodnout se na tom, co přesně chceme a jak budeme postupovat. Tato rozvaha a dobrá příprava se nám v následné rekonstrukci mnohokrát v dobrém vrátila.

Rekonstruovat starý dům považuje v dnešní době spousta investorů za zbytečnou komplikaci, většinou raději staví na zelené louce nebo dům strhnou a postaví na jeho místě něco nového. Co bylo to zásadní, co vás přimělo vydat se touto složitější a asi i nákladnější cestou?

Tím zásadním důvodem pro rekonstrukci stávajícího stavení byl příběh tohoto domu, který nám vyprávěl jeden pan hajný. Jedná se totiž o bývalou schwarzenberskou hájovnu z roku 1876. Starý pan kníže ji údajně postavil pro svého levobočka, kterého





Kuchyni naopak vévodí kachlový sporáček, který je téměř dokonalou kopií toho původního, který už nebylo možné rekonstruovat.

zplodil s jednou ze svých služebných. To se prostě může stát i v lepších rodinách. Protože se o něj chtěl postarat, udělal z něj hajného, kterému dal na starost část své obory. Zásadní pro stav, v jakém jsme dům koupili, byla poměrně necitlivá rekonstrukce, kterou v osmdesátých letech minulého století nechal provést tehdejší majitel a předseda socialistické vlády František Pitra, který využíval umístění stavby na samotě a přitom nedaleko od Českých Budějovic ke svému „odpočinku“. Snad ten zažitý komunistický princip, že problém je třeba nikoliv vyřešit, ale něčím zakrýt a doufat, že přestane existovat se stal osudným jak tehdejším mocipánům, tak i málem tomuto domu.

Jak to myslíte?

Hájovna stojí ve svahu. Nad ní jsou poměrně mokré louky a les. Místo aby tenkrát dům vysušili a zabránili dalšímu pronikání vlhkosti, překryli staré podlahy vrstvou dřevotřísky a na ni položili linoleum. A že to bylo v lůně přírody, tak samozřejmě linoleum zelené. Stěny obložili dřevem. Tím se možná pocitově vlhkosti na chvíli zbavili, ale dům mokval vesele dál.

Navíc jeho rekreační používání nebylo příliš časté a znáte to, jak přestanete v baráku trvale topit, je zaděláno na problémy.

Ten dům má prostě duši a nás nikdy ani nenapadlo pohrávat si s myšlenkou nějaké demolice. To, že dům potřebuje důkladnou rekonstrukci, jsme společně s manželkou řešili již od roku 2013. A bylo nám jasné, že chceme zachovat především to, čemu se myslím říká genius loci, tedy duch místa. Naši praprapředkové totiž stavěli s citem a rozumem a bylo by trestuhodné nenechat se i při rekonstrukci vést jejich záměrem. Rozhodnutí bylo jednoznačné. Zachováme dispozici, funkční rozvržení celého domu, vrátíme do něj poctivé materiály, co půjde opravit, to opravíme, co už se zachránit nepodaří, nahradíme buď kopií nebo ukázkou současného řemesla. Rok na to jsme se doma dohodli, že já obstarám finance a žena poradce. Jak už to tak bývá, původní rozpočet se téměř zdvojnásobil, ale z výsledku jsme nadšení.

Jaký jste zvolili postup? Spolupracovali jste od počátku s architektem nebo jste realizovali svou vlastní představu za pomoci řemeslníků?

Celá rekonstrukce byla realizována bez projektu, bez architekta, za pomoci pečlivých řemeslníků a šikovných kamarádů. Řemeslníci měli k dispozici pouze náčrtky jednotlivých místností, na kterých se dohodly moje žena se dvěma přítelkyněmi. A podle toho tvořili. Trvalo to samozřejmě déle, ale výsledek je opravdu zajímavý.

To vyžaduje hodně odvahy a času od investora a především jasnou představu o výsledku. Při rekonstrukci je jistě daná základní dispozice objektu, ale přece jen, stará hájovna po socialistické rekonstrukci... Jak jste se vypořádali se současnými požadavky na pohodlné vytápění a komfort, na který jsme si už zvykli?

Jak už jsem řekl, úkolem číslo jedna bylo zbavit se všudypřítomné vlhkosti. To znamenalo poměrně radikální zásah do podlah a obvodového zdiva. Došlo k vykopání všech podlah do hloubky 80 cm, technologicky správným postupem, od vrstvení materiálů až k vybudování podlahového topení. Zároveň jsme provedli okopovou drenáž podél obvodových stěn. Krátce před tím jsme se sešli u Jitky a Honzy Pokorných v jejich showroomu v Soběslavi, abychom si ujasnili možnosti kombinovaného vytápění elektrickým kotlem a výměníkem zabudovaným v kachlových kamnech. Dostali jsme mnoho odborných rad, které jsme představili v reálnou skutečnost kombinovaného vytápění. S vysvětlováním detailů nechci čtenáře zatěžovat, asi se spoustu užitečných věcí dočtou na stránkách tohoto časopisu. Musím říct, že já sám se s novým systémem teprve sžívám a občas volám Honzovi, aby mi poradil, jak nastavit regulaci. První, i když mírná, zima ale ukazuje, že to funguje. Bude třeba vychytat ještě nějaké ty mouchy, ale musím říct, že s návrhem i realizací jsme spokojeni. Podstatné je, že jsme dosáhli ve starém domě komfortu, na jaký jsme zvyklí z našeho domu ve městě.

Vedle pohodlného vytápění byla naším cílem také úspora elektrické energie, která do té doby byla neúměrně vysoká (přibližně 70 tisíc korun ročně). Dnes jsme na úrovni 60% původních nákladů, očekávám, že tato hodnota bude i nadále klesat.

Jestli tomu dobře rozumím, použili jste teplovodní systém, kombinovaný s elektrickým kotlem, který plní spíš funkci záložního zdroje, v létě ohřívá užitkovou vodu a temperuje dům v případě vaší dlouhodobé nepřítomnosti?

V podstatě ano, elektrický kotel temperuje dům v naší nepřítomnosti. Po zatopení v krbové vložce dojde po dosažení teploty vody ve výměníku 60 stupňů k automatickému odstavení elektrického kotle a k cirkulaci vody přes výměník do podlahového topení i radiátorů. Užitková voda se ohřívá zvlášť v elektrickém bojleru, protože v domě nebylo možné umístit větší akumulární nádobu bez radikálního stavebního zásahu.

SLOUPOVÁ KACHLOVÁ KAMNA

68 x 90 x 231 cm

- teplovodní vložka Brunner HKD 2,2
kachle Kamnářství Bechyně
kachel hladký 25 x 22
římsa a ozdobný pásek Vodolenka
- glazura L107
- stavba kamnářství Roman Hanuš
České Budějovice,

KACHLOVÝ SPORÁK

- kachle Kamnářství Bechyně
kachel hladký 22 x 22 cm
ozdobná římsa Flora FL 2124
glazura P600
- kování Řehulka Bozen, rám bez zlatých ozdob, lem dřevníku, okopník
- stavba kamnářství Roman Hanuš
České Budějovice,



Ženy! Tady si paní domu splnila náš odvěký sen. Podlaha je teplá, voda horká, vana dostatečně dimenzovaná a oknem, kterým sem svítí jižní slunce, je vidět na louku, na které se prý večer popásají srnky...

Tedy hotovo?

Ani náhodou. Čeká nás ještě spousta práce. Rekonstrukce bude pokračovat ve zbytku domu, pořád je co vylepšovat. V původním domě byla i nádherná kachlová kamna s motivem ledňáčka. Už je bohužel nebylo možné zachránit a nechat je tu stát jako nefunkční stafáž jsme nechtěli. Proto jsme se dohodli v bechyňské keramické manufaktuře K&K POKER, že si je přijedou rozebrat, zkopírují jejich podobu i motivy, podle toho odlijí a vypálí novou keramiku a my jim mezitím najdeme důstojné místo v některém z pokojů, které teprve čekají na rekonstrukci.

Ale vidím na vás, že vás to baví a to mě naplňuje optimismem.

Musím říct, že ano. Nejdřív jsem to chápal spíš

jako investiční záležitost, ale je fakt, že dům si nás získal, stále objevujeme něco nového. Je to běh na dlouhou trať, ale pokaždé, když se ze stavebního nepořádku vyloupne další místnost, naplní člověka pocit radosti s jakým se hned tak nepotká.

Ač neradi, loučíme se. Je to jak scéna z nějakého filmu. Stoupáme do mírného kopce, bláto střídá šotolina, zpívají ptáci, zdálky je slyšet vlak. Růžičkovi stojí u vrátek, pes Oskar se prochází kolem nich. Máváme si. Na střeše auta leží větvička z buku, nasedáme, chvíli manévrujeme v rozmoklé trávě a jedeme domů. Fotograf zasněně kouká do mraků a povídá: „Ty, ale ta bublanina byla fakt dobrá. Jako, že nebyla vůbec vysušená, jak když ji dělá máma v plynovém sporáku. To se dycky dusím.“ No bodejt’

by ne, když byla upečená v kachlovém sporáku, ty troubo, říkám si, ale jen v duchu. Pustíme si muziku a každý se probíráme svými myšlenkami. On řídí a beztak přemýšlí, jestli měl dost světla, já se tak nějak kochám myšlenkou, že bych se v té hájovně natáhla na kanape, poslouchala, jak praská oheň, za obzor by pomalu zapadalo slunce a do hlavy se mi neodbytně vtírá zbytek té básničky, kterou si pamatuji z dětství: *Tam ptáci, laně chodí pít pod javorový kmen, ti ptáci za dne bílého, ty laně v noci jen. Když usnou lesy hluboké a kolem ticho jest, a nebesa i studánka jsou plny zlatých hvězd.*

A když jsem se probudila, stáli jsme u pumpy, fotograf se na mě smál přes okno auta, v ruce měl colu a tatranku. Marto, vítej v realitě!

Co zůstává skryté

ale bez čeho se určitě neobejdete

Text | Karel Blažek

Foto | Spartherm, Brunner

Teplovodní krbová kamna Spartherm Piko H₂O.

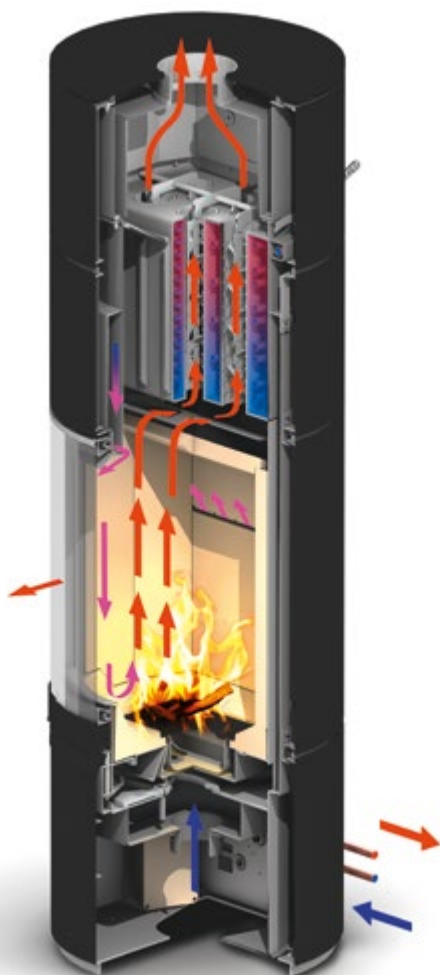
O správném výběru teplovodního krbu nebo kamen tak, aby vaší domácnosti optimálně vyhovoval, píšeme v jiné části našeho časopisu. Výběr je samozřejmě důležitý a závisí na něm zákaznicka pohoda a spokojenost. Samotnému výběru topidla může (nebo spíše měla by) předcházet celá řada konzultací s kamnářem a zodpovězení spousty dotazů ze strany zákazníka. I když už může být v této fázi kamnář notně unaven, věřte, že těžší část jeho úkolu teprve přichází.

Kamnářsky zhotovené teplovodní topidlo je opravdový „majstrštyk“. A to především pro svůj přesah do celé řady dalších oborů. Při instalaci je nutná spolupráce kamnáře s topenáři a instalatéry, kamna zasahují i do regulace a vzduchotechniky a samozřejmě je nutné optimálně nadimenzovat

komín. Pro správně funkční teplovodní systém je nutné udělat nejen celou řadu opatření abychom problémům předešli, ale i opatření pojistných. Jedním z nejdůležitějších opatření pro předejití problémům je například instalace akumulární nádrže do teplovodního systému. Teplovodní krby i kamna mají v prospektech a technických listech zpravidla pouze informace o průměrném (nominálním) výkonu. Je nutné si ovšem uvědomit, že okamžitý výkon se v závislosti na fázi hoření může zcela zásadně lišit. Není výjimkou, že teplovodní krbová vložka bude mít v prospektu uvedený nominální tepelný výkon 6 kW, ale její okamžitý tepelný výkon může být i čtyřikrát vyšší – tedy 24 kW. Při dnešním způsobu stavění a izolování domů bývá poměrně často tepelná ztráta celého objek-

tu výše uvedených 6 kW. Takovýto dům ovšem není schopen bez akumulární nádrže absorbovat okamžitý výkon 24 kW ani se všemi okny dokořán a neustále mokrou podlahou v koupelně. Na absorbování vysokého okamžitého teplovodního výkonu slouží právě akumulární nádrž, která bývá na takzvaném primárním okruhu. Primární okruh spojuje zdroj a právě akumulární nádrž. V akumulární nádrži, která může mít různý objem – nejčastěji se v domácnostech využívají 300 – 1.000 litrové – se vlastně hromadí energie. Teplota v nádrži kolísá v závislosti na tom, jak intenzivně topíme v krbu, nebo kamnech a na tom, jak intenzivně teplo odbíráme do podlahového topení, do radiátorů, nebo ve formě teplé užitkové vody.

Tím jsme se dostali k tomu, čemu se říká sekundární okruh – ten totiž spojuje akumulární nádrž s místy, kde se energie vydává. Výhod akumulárních nádrží v teplovodním systému je celá řada. Například už výše zmíněná kombinace teplovodního vytápění podlahy s vytápěním radiátory. Celá řada nádrží je také připravena na výrobu teplé užitkové vody. Správný výběr a dimenzování objemu akumulární nádrže podle zdroje by vydalo na samostatný odborný článek, ale na druhou stranu – objem nádrže závisí nejen na zdroji tepla, ale i na zákazníkovi a na jeho režimu topení. Ten, kdo bude topit intenzivně, ale pouze třeba jednou za dva dny, by měl mít rozhodně větší akumulární nádrž, než ten, kdo bude topit „trochu“ každý den a to už vůbec nemluvíme o těch, kteří jsou ve sprše „pečení vaření“. Dalším zařízením, které vám umožní předejít problémům je trojcestný ventil. Tento ventil neřeší otázku „kam s výkonem“, ale zajišťuje, aby se teplovodní výměníky co nejméně zanášely a korodovaly. Pro bezchybný provoz teplovodního krbu nebo kamen, není totiž dobré, aby se do teplovodního výměníku vracela studená voda. Tou by byl totiž teplovodní výměník nadměrně zchlazován, což by kromě rychlejší koroze, mohlo mít za následek kondenzaci spalin a jeho „zadehtování“. To mimochodem znamená i častější čištění teplovodního výměníku a v důsledku toho i častější praní špinavého prádla, mytí podlah a utírání prachu a tedy větší spotřebu pracích prášků a energie na ohřev vody do pračky, to už vůbec nemluvíme o energii spotřebované sušičkou a o energii potřebné na odstranění fosfátů a dusičnanů z od-



Řez teplovodními krbovými kamny Spartherm Ambiente A4 – ideální řešení pro ty, kteří potřebují plnohodnotný teplovodní zdroj na co nejmenší ploše.



Nahoře: pojistná ochlazovací smyčka – její teplosměnná plocha je zvýšena žebrováním. Smyčka je připojena na zdroj vody, která se při průchodu smyčkou ohřívá a tím ochlazuje vodu v teplovodním výměníku. Přístup vody do smyčky otvírá pojistný ventil.

Vlevo: umístění pojistné smyčky – zde na příkladu krbové vložky Brunner HKD 4.1 SK.



A takhle to nakonec vypadá, nikdo by neřekl, že za mihotajícími se plameny se skrývá dobře fungující teplovodní stroj, který hřeje do podlahovky, radiátorů i do vody, která vám doma teče z kohoutků. V tomto případě Brunner Eck 57-67-44.

padní vody v čistírně odpadních vod. V souvislosti s častějším čištěním výměníků by se slušelo rovněž zmínit i vzrůstající počet hádek v domácnosti a tím pádem klesající porodnost. (V Indii a Číně krby a kamna s teplovodním výměníkem zatím neprorazily. Nebo tam poctivě instalují trojcestné ventily). Instalace trojcestného ventilu zkrátka zajistí, aby se část ohřáté vody vracela zpátky do teplovodního výměníku a tím jej předežlála.

Kromě vyjmenovaných součástí systému, které předcházejí problémům bývá přítomna i ochlazovací smyčka, která eventuální problém přímo řeší. Pokud by z nějakého důvodu došlo k přehřátí teplovodního výměníku je nutné mít v záloze mechanismus, který zajistí jeho zchlazení. Do ochlazovací smyčky je přivedena studená voda, která se při průchodu smyčkou ohřívá a tím odebírá energii vodě v teplovodním výměníku. Voda, která projde ochlazovací smyčkou, poté proudí do odpadu. Pro stavební připravenost na instalaci teplovodních

kamen a krbů je tedy nutná koordinace kamnáře a instalatéra a přivedení vody a odpadu do míst, kde bude lokální topidlo instalováno.

Topenáři by se v těchto místech jistě rozepsali o různých pojistných ventilech a expanzních nádobách. My jsme ale více či méně kamnářský časopis, tak si myslíme, že toho odborného již bylo dost. Snad jen na závěr se sluší zmínit „pojistku“ pro případ výpadku elektrického proudu. To je případ, kdy přestanou fungovat čerpadla, zajišťující proudění vody v celém teplovodním systému a může tedy velice snadno dojít k přehřátí. Minimálně na primární okruh v takovém případě doporučujeme instalovat zálohované čerpadlo.

Pro ty z vás, kteří začátek tohoto článku jen tak přelétli očima a zastavili se až u výpadku proudu (protože u vás na chalupě strašně fučí a výpadek proudu je běžný), připomínáme, že primární okruh je ten mezi zdrojem a akumulací nádrží.

Ten umí to a ten zas tohle

kamna, krb, sporák – důležité je dobře si vybrat hned na začátku

Text | Igor Bubeníček

Foto | Brunner, Pertinger, Spartherm



Teplovodní krbová kamna Spartherm Senso H₂O.

Dalo by se to trochu přirovnat k situaci, kdy si vybíráte nový rodinný vůz. Chlap se probírá katalogy, surfuje na internetu a zajímá ho obsah, zdvihový objem a počet válců, typ paliva, jestli motor pohání přední nápravu, zadní nápravu nebo obě dvě, jestli bude třeba tažný, hagusy a šíbr. Když to všechno probere s chlapy v práci a konečně vygeneruje vhodné kandidáty k finálnímu výběru, má vše podpořené argumentačně technickými parametry a zdá se, že nemůže šlápnout vedle. Položí výsledek své několikaměsíční práce na stůl při rodinné radě a máma povídá:

„Ty hele, mně je to úplně jedno, ale myslím, že by se mi líbilo červený a uvnitř bílá kůže. A taky Mirka povídala, že tam má pod sedačkou takovej šikovnej šuplík, kam se jí hezky vejde ta nová kabelka.“ A je to! Přibližně takhle to bývá i při výběru teplovodního (a v podstatě jakéhokoli) topidla.

I když doma po bouřlivé diskusi bouchnete do stolu a vzkřiknete „budeme mít v obýváku teplovodní krb (nebo kamna)“, věřte, že nemáte zdaleka rozhodnuto. A to zatím ještě ani trochu nemluvíme o tom, jak bude topidlo vypadat. Rozhodování o jeho barevném ladění, nebo počtu říms,

o tom jestli bude vzhledu moderního či rustikálního, z kachlů, z kamene, nebo z hlíny je vlastně až třešnička na dortu. Druhé v pořadí je totiž velice důležité rozhodnutí – budeme mít teplovodní krbová kamna, teplovodní krbovou vložku, teplovodní kamnovou vložku, teplovodní těžká kamna s vyzdívaným akumulačním ohništěm, nebo teplovodní sporák?

V následujících odstavcích se pokusíme nastínit nejzásadnější technické rozdíly mezi těmito typy topidel, abychom vám vaše rozhodování usnadnili. Estetika bude ještě v tuto chvíli odsunuta tak trochu na druhou kolej – i když ne docela. Technické řešení souvisí do značné míry s hmotou, s prostorem, který chceme nebo můžeme topidlu věnovat. Nesmíme nikdy opomenout, že pro instalování lokálních topidel existují jak kamnářské a topenářské normy, tak předpisy týkající se požární ochrany. Důležité je především dodržování odstupů hořlavých materiálů od prosklených dvířek. Sálavé teplo dokáže povrchy v blízkosti opravdu pěkně rozpálit. Ještě teď, po takřka třiceti letech, mám v živé paměti tvar gramfonové desky, kterou jsem hned po zakoupení nechal pod zadním okénkem naší Škody 120. Rozhodně se tedy vyplácí krb, nebo kamna prostorově řešit s ohledem na rozmístění nábytku a gramofonů v místnosti.

Příklad rozložení výkonu u krbových kamen Spartherm Senso H₂O:



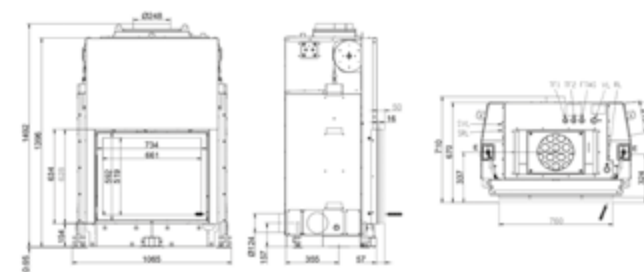
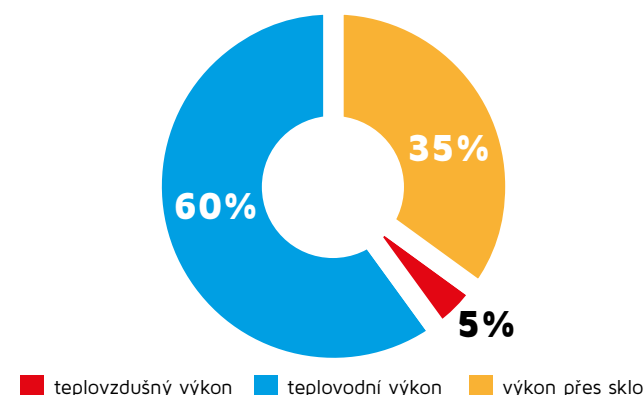
Nejméně prostoru zaberou rozhodně teplovodní krbová kamna, která není nutné obestavovat. O co jednodušší je to pro zákazníka v tom, že se nemusí rozhodovat o vzhledu obestavby, o to to má složitější kamnář a topenář s přípravou instalace. Zde jde opravdu o centimetry, nebo spíše milimetry. Přívod a odvod vody jak topné, tak té do a z ochlazovací smyčky musí být precizně připraven aby vše „sedlo“. Dobří výrobci dodávají ke kamnům i montážní šablony, podle kterých se v podlaze připraví příslušné otvory. Teplovodní krbová kamna jsou ideálním zdrojem na malé ploše. Většinou jim postačí přibližně 50 x 50 centimetrů a podle tvaru a rozměru prosklení jsou schopné do vody transformovat 65% výkonu, který bývá většinou kolem 6-8 kW.

Teplovodní krbové vložky, to už je jiná. Sortiment je širší především díky různým velikostem a tvarům skla a ohniště. O tom, kolik výkonu ale „půjde do vody“ rozhoduje především konstrukce teplovodního výměníku, který zpravidla bývá umístěn nad ohništěm, případně i ve stěnách ohniště. Dílčím způsobem procenta teplovodního výkonu ovlivní také dvojité prosklení dvířek, nebo případné vnější izolování korpusu krbové vložky. Při použití dvojitého prosklení a izolování korpu-

su je procento teplovodního výkonu samozřejmě vyšší. U krbových vložek bývá zpravidla mezi 35 – 75%. Asi vás nepřekvapí, že krbovou vložku je nutné na rozdíl od krbových kamen obestavět – ale jak jsme si již řekli, estetiku ponecháme pro tentokrát tak trochu stranou. Každopádně je obestavba jednodušší, než u kamnových vložek, na které se hned vrhneme, protože krbové vložky se zaústíjí přímo do komína a není k nim nutné vyzdívát tahový systém.

Teplovodních kamnových vložek se také vyrábí celá řada, ale sortiment přece jenom není tak široký, jako u vložek krbových. Je to dáno především tím, že mívají menší a většinou rovné prosklení (i když obloukové taky není až tak vzácné). Ke kamnové vložce patří i tahový systém, to je vlastně to, co jí odlišuje od vložky krbové. Tahové systémy je nutné dobře propočítat, aby vše fungovalo tak, jak má. A díky tahovým systémům se teprve u kamnových vložek setkáváme s termínem Moritzova klapka. Klapka, která přesměrovává spaliny do míst, kde je v tu chvíli potřebujeme. U staveb s teplovodní kamnovou vložkou totiž velice často existují dvě cesty do komína – a o tom, kterou z nich se budou spaliny ubírat, rozhoduje právě zmíněná klapka, kterou bud' ovládáme my

Takhle s teplem hospodaří teplovodní krbová vložka Brunner Kamin-Kessel 62/76 s výsuvným sklem:



Ladislav Koutecký

KAMNÁŘSTVÍ

Merklínská 14 (přímo u kostela)

360 10 Karlovy Vary-Sedlec

☎ **353 926 356**

otevřeno pondělí – pátek 9 – 16 hodin

- nejširší sortiment topidel v západních Čechách
- 26 let zkušeností
- Ladislav Koutecký – zakládající člen Cechu kamnářů ČR
- 5 funkčních krbů a kamen v našem showroomu v Karlových Varech

www.3xk.cz

Ladislav Koutecký

majitel firmy

☎ +420 602 111 844

konzultace, návrhy, kalkulace

Ing. Jan Koutecký

specialista na teplovodní vytápění

☎ +420 736 111 844

konzultace, návrhy, kalkulace

Yvona Koutecká

✉ info@3xk.cz

objednávky a fakturace





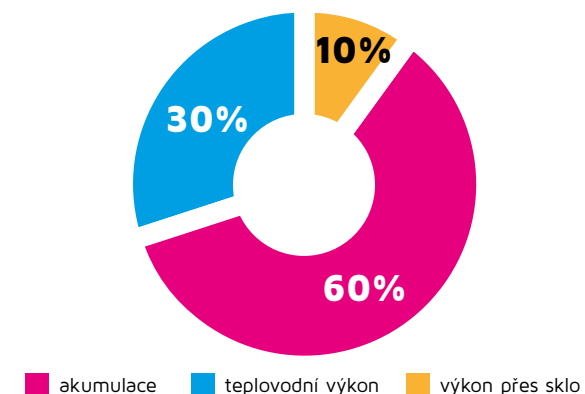
Teplovodní kamnová vložka Spartherm Nova E H₂O.

manuálně nebo její obsluhu svěříme automatické regulaci. Díky tahovému systému a klapce musíme u kamnových vložek uvádět dva „koláče“ s poměrem výkonů, každý pro jednu ze dvou cest. Některé kamnové vložky mají teplovodní výkon u jedné z těchto cest blížíci se nule (u té druhé je to potom přibližně 40%), což oceníte především v létě, nebo přechodných obdobích, kdy si budete chtít „tak trochu zatopit“, ale ještě neprovozovat radiátory, nebo podlahové vytápění. Jiné kamnové vložky mají poměr teplovodních výkonů jednotlivých větví třeba 30/70% - zde již musíte počítat s tím, že veškeré teplovodní technologie musí být v provozu. Ne všechny kamnové vložky však potřebují Moritzovu klapku. Některé z nich mají totiž na sobě nasazený tahový (akumulační) systém, přes který spaliny proudí, aniž by si mohly vybrat, do komína. U ta-

kových zařízení bývá poměr jednotlivých výkonů přibližně 45% teplovodní, 40% sálavý přes korpus a tahový systém a zbývajících 15% sálání přes sklo.

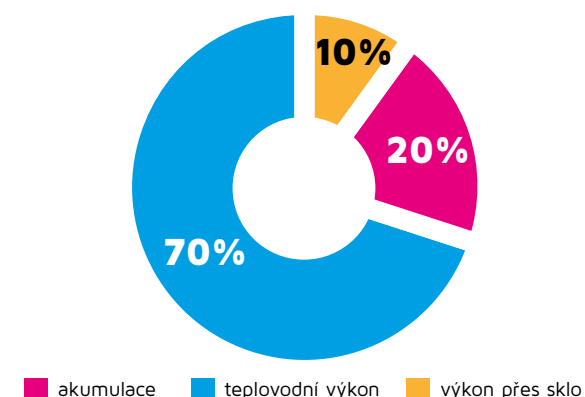
Pro teplovodní kamna s vyzdívaným akumulačním ohništěm platí v principu téměř to samé jako pro teplovodní kamnové vložky, jen s jedním rozdílem – teplovodní výměník se nenachází ve stěnách ohniště. Bývá nasazený na ohništi, nebo přiřazený vedle něj. Tento typ topení je vhodný pro ty, kteří chtějí co největší sálavý efekt kachlových kamen s jejich akumulačními schopnostmi a jako bonus ukládání nadbytečného tepla, při intenzivnějším topení, do akumulační nádrže. Na druhou stranu je pravda, že tato topidla dokážou i chladnou akumulační nádrž pěkně rozehrát. Stejně jako u kamnových vložek nám na popis funkce akumulačních

Režim akumulace:



Stejná kamnová vložka, dvě cesty spalin do komína, dva koláče. Je na nás, jak nastavíme klapku a kterou cestu do komína tím spalinám připravíme. Důležité je však myslet na to, že takovýto systém by se měl vždy roztápnout přes akumulaci a ne přes nerozehřátý teplovodní výměník. Ve studeném teplovodním výměníku by se spaliny nadměrně ochlazovaly a to by „nenastartovanému“ komínu určitě neprospělo.

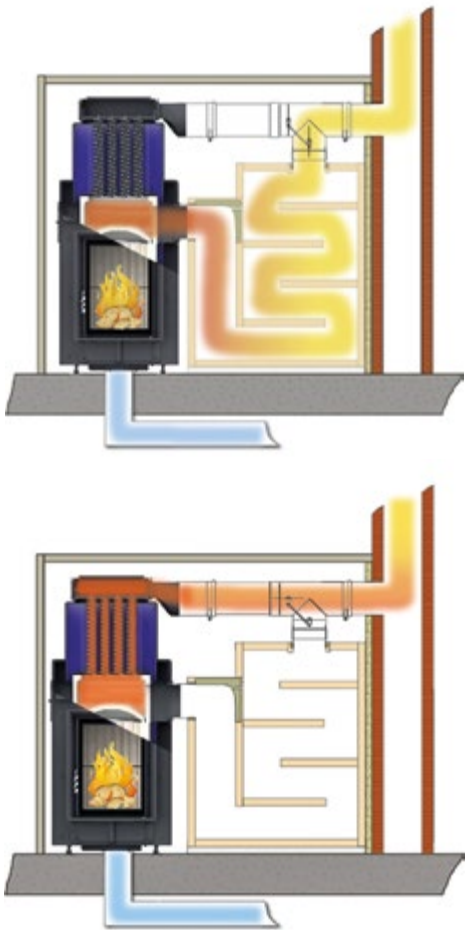
Režim teplovodní výměník:



ohnišť s teplovodním výměníkem nestačí jen jeden koláč, v systému je Moritzova klapka – a proto potřebujeme koláče dva.

A když už jsme u těch koláčů, řekneme si něco i o teplovodních sporácích. Vaření, smažení, pečení a když je všechno hotové, tak teplovodní vytápění... Češi jsou na sporáky zvyklí, jen málokterá zrekonstruovaná chalupa nemá nový kachlový sporák. A proč tedy nespojit toto tradiční topidlo i s moderní technologií a nevytápnout i ložnici, která je za studenou chodbou, nebo nenahřát podlahové topení v koupelně, která se nachází v místech bývalé černé kuchyně?

Už víte jaké topidlo zvolíte? Tak teď už jenom ta estetická stránka věci – a to je přece ta největší radost, ne?



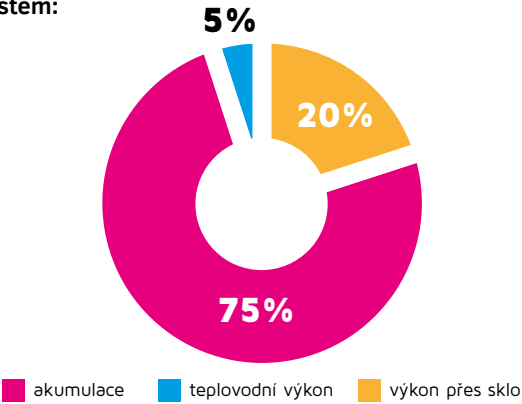
Schématické znázornění dvou možných cest spalin do komína a umístění Moritzovy klapky. Tato schémata jsou platná nejen pro celou řadu kamnových vložek, ale i pro teplovodní kamna s vyzdíváním akumulacím ohništěm.



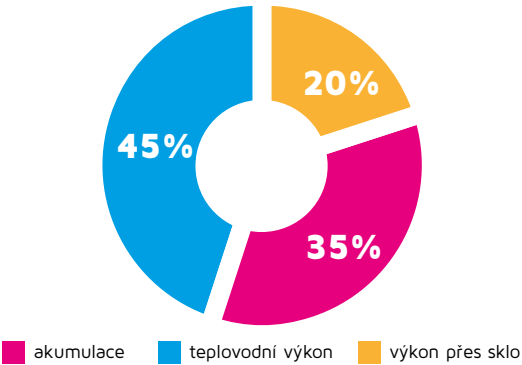
Příklad akumulacní obestavby s vložkou Brunner Architektur Kamin 45-101 s teplovodním nástavcem.

Na teplovodní sporáky se specializuje například firma Pertinger.

Příklad rozložení výkonu pro kamna s akumulacím ohništěm:



Režim teplovodní výměník:



3x Koutecký

když se do toho vloží celá rodina...

Text | Jitka Pokorná

Foto | ukázky realizací Kamnářství Koutecký, archiv firmy, Kateřina Blahová-Bliss



Za naší kamnářskou osobností jarního vydání jsme se tentokrát vypravili do porcelánového srdce republiky, města známého svými léčivými prameny, lázeňstvím, filmovým festivalem a bylinným likérem vyráběným pod značkou Becherovka. Ano za rodinnou firmou zabývající se již 26 let stavbou kamen a krbů jsme si přijeli popovídat do Karlových Varů. Známe se už řadu let, o to příjemnější bylo naše povídání. Kamnářství Koutecký neboli společnost 3xK, je firmou, kde pro kamna hoří opravdu celá rodina. Důkazem toho je i fakt, že se rozhovoru ujali všichni tři z klanu Kouteckých – Ladislav, Yvona i Jan – a odpovídali s fortem a vehemencí, jaké už po řadu let vnášejí i do své největší vášně, kamnářského řemesla.

Měli jste již dříve kamnářské řemeslo v rodě, či jste firmu budovali úplně od nuly?

Ladislav: *V roce 1985 jsem při rekonstrukci svého domku uvažoval o topidle do obývacího pokoje. Náhoda mne přivedla k příteli a jeho kachlovým kamnům. To bylo ono, dostal jsem reálnou představu o tom, co bych chtěl. Bohužel téměř 40 letá doba temna zmrazila veškeré dostupné materiály a informace, nemluvě o mistrech kamnářského řemesla. V mém kraji jsem ani po roce pátrání nenašel nikoho, kdo by byl schopen mé představy realizovat.*

Nechtěl jsem se vzdát své myšlenky, a proto jsem si zajistil vízum do SRN a vydal se za emigrantem, který kamna stavěl. Po nabytí z dnešního pohledu zcela primitivních znalostí, jsem si doma kachlová kamna dle svých představ postavil.

Pak přišel rok 1989 a s ním změna politického systému včetně možnosti obnovy již zapomenutých řemesel. Rozhodl jsem se po skvělých zkušenostech se svými kachlovými kamny založit firmu s přáním stavět topidla, která budou radostí mých zákazníků a chloubou jejich dětí.

Vyrůstal jsi mezi kachli, šamotem a maltou. Kdy v tobě uzrálo přesvědčení svůj život zasvětit tomuto řemeslu?

Jan: *Jitko, určitě znáš větu z reklamy „Když jsem se v 15 rozhodoval, co budu dělat dál, KAMNÁŘI-NA pro mě byla jasná volba“. Jsem si jistý, že kdyby tatík nestavěl kamna, tak ani já nebudu kamnářem. (Kamna jsem začal stavět od 14 let – s tátou; sám jsem kamna postavil v 16 letech).*



Vystudoval jsi vysokou školu stavební. Téma tvojí diplomové práce znělo: „Kachlová kamna v konceptu moderního vytápění“. Pomohlo ti toto studium nějak s tvou současnou prací, tedy stavbou kamen a krbů?

Jan: *S delším časovým odstupem vnímám jako velkou výhodu to, že mě žádný architekt nebo stavební dozor jen tak nenachytá. Mám mnohem větší rozhled, můj obor byl „vytápění“, tak jsem i zdatný topenář. Hlavním cílem mé diplomky bylo přesvědčit profesory, oponenty i komisi, že správný dům má mít své srdce postaveno z kachlů a kamnářské hlíny. A to se mi povedlo – nejlepší diplomka z celého ročníku a perlička - předseda komise si u mě nechal zpracovat projekt kamen.*

Jak těžké je pro manželku kamnáře opustit svoje původní povolání a stát se součástí týmu? Dokáží chlapi nechávat svoje pracovní starosti za dveřmi kanceláře, nebo při každé večeři řešíte kamna, krby, dodací listy a fakturace?

Yvona: *Já svou původní profesi neopustila, studovala jsem ekonomii. Jen bylo zapotřebí doučit se základům kamnařiny. Zprvu byl hlavním impulsem fakt, že chci manželovi pomoci. Den má jen 24 hodin a čím víc přibývalo staveb, tím se začalo nabalovat víc kancelářské práce. Logicky se tedy nabízela pomoc „s papírováním“. Naučil mne postupně vše, co bylo třeba, abych o kamnařině znala, rozšířil mé vědomosti a je „zodpovědný“ za to, že se i pro mne stala tato profese osudovou. Nemá každý takové štěstí, aby do „práce“ chodil s chutí.*

Jsem na svého muže opravdu pyšná, dnešní podobu firmy vybudoval od základu, začínal doslova s holýma rukama. Maximální nasazení a odříkání vedly postupně k tomu, že jsem si začala dělat starosti o jeho zdravotní stav. Na oplátku jsem tedy já jeho „postupně naučila odpočívat“.

A pokud se ptáš na společné večere. Ano, diskuze se vedou i o práci, to by snad ani nebylo normální. Ale díky dalším aktivitám, které doma máme a které nám oběma rovněž dávají pocit uspokojení, dokážeme na práci i „zapomenout“. Možná to bude jeden z důvodů, proč spolu stále po tolika letech dokážeme pracovat. Je to krásné řemeslo, které nás činí šťastnými.

Jak se v práci doplňujete? Ještě stále učí otec syna, nebo jste někdy dva kohouti na jednom smetišti?

Ladislav: *Měl jsem vizi, jak rodinu naučit kamnařinu a mám představu, jak ji předat další generaci. Vytvořit synovi podmínky a dát mu prostor k seberealizaci, aby mohl ukázat, že je i ve svém mladém věku nejen špičkový řemeslník, ale i obchodník. Máme skvělý vztah. V práci se doplňujeme, přehazujeme si stavby podle potřeby, běžně se stává, že já se zákazníkem dohodnu projekt, uzavřu smlouvu a Honza pak stavbu postaví nebo naopak. Pomáhá-*



me si při rekonstrukci svých domů, soutěžíme v tenisu, jezdíme společně na motorkách nebo na koních. Přál bych každému kamnářskému tatškovi v naší republice, aby měl stejně dobrý pocit, že nastupující generace za firmu dýchá. Víím, že je to složité a mnohým se to nedaří. O to víc si toho vážím.

Jan: *Je to tak jak říká tatík. Je super, že může jeden bez problémů dodělat práci po druhém a nemá to vliv na výsledek. A také se stává docela často, že si nás naši zákazníci mezi sebou pletou. Buď já vypadám na padesát, nebo tatík na třicet. Jsem rád, že mám takového tátu.*

Karlovarsko je kraj plný kontrastů, kde se mísí mnoho vlivů. Od bývalého pohraničí s německými starousedlíky, přes klasické české obyvatele až po současný východní vkus převážně ruského národa. Dá se i přes tyto kontrasty vystopovat typické topidlo pro tento kraj?

Jan: *Otázku jsi vystihla naprosto přesně, nedá. Abychom byli úspěšní, musíme umět navrhnout co nejvíce druhů topidel.*

A jací jsou vaši zákazníci?

Ladislav: *Děkujeme za optání, máme štěstí povětšinou na milé zákazníky. Z těch nejmilejších se pak stávají naši přátelé. Loni se nám například stalo, že přijela 62 letá paní 18 kilometrů na kole, opřela svoji skládačku o barák a domů už se vracela s podepsanou objednávkou na Brunner Iron Dog 6.*

Co podle tebe dělá správného kamnáře kamnářem? Jaké jsou nezbytné předpoklady pro toto řemeslo?

Ladislav: *Srdce, které má postaveno kamnářské řemeslo nad osobní ambice. Znáš české přísloví: „Kovářova kobyla chodí bosa?“ Podle mne, by správný kamnář měl určitě mít doma kachlová kamna. Měl by se o ně starat a vnímat stále jejich sálavé teplo. Přesvědčovat někoho o výhodách sálavého topení, úspore energie, ekologii a pak jít domů a zapnout plynový kotel, tepelné čerpadlo či nasypat uhlí do kotle nedělá kamnáře kamnářem.*

A nakonec to běžné. Pracovitost a odhodlání budovat kvalitní kamna a topidla, která by sloužila i dalším generacím.

Vím, že kromě kamnařiny máte oba mnoho koníčků. Od motorek, přes rychlou jízdu na lyžích až řekneme po farmaření. Máte doma mnoho čtyřnohých kamarádů kočky, psy, koně nebo třeba stádo daňků. Co vám tyto aktivity přináší, kromě brzkého ranního vstávání a někdy ne zrovna malých poranění?

Ladislav: *Dávno před tím, než jsem začal dělat kamnařinu, jsem věděl, že se baterky musí pravidelně dobíjet. Každý druhý kamnář u nás v republice má přece koně a stádo daňků :-). Vděčnost a bezelstnost zvířátek kolem nás obrovsky pomáhá vyvažovat napětí, stres a záluždnosti některých lidí, s který-*



mi se setkáváme v práci. Jsem nesmírně šťastný, že přesazený čistokrevný Pražák (moje milovaná žena Yvanka) je tady se mnou v novém domově spokojená a dneska už by ho za nic nevyměnila.

No a motokros? Zjistil jsem, že i při jízdě na koni občas řeším pracovní věci a hlava si neodpočine. Tak jsem začal létat na motorce vzduchem. Můžu vám říct, že při tom nemáte čas, myslet na nic jiného. Vráťte se rádně unavený a v mém případě i šťastný.

Jan: *U mě je to jednodušší: za odpočinkem utíkám do přírody, nebo sednu na motorku a vyjedu do okolních hor. Doma mám pejska, fenku maďarského ohaře, kterou jsem pojmenoval „Arya od hořícího krbu“ a určitě nesmím zapomenout na naši kočičku.*

Jak vypadá takový váš běžný pracovní den? Nenudí vás už stavět kamna šestadvacátým

rokem, nebo v práci neustále nacházíte nové podmínky a tím pádem vás práce stále baví?

Ladislav: *Nesnáším stereotyp, proto jsem si oblíbil kamnařinu. Moje práce mě baví. V současné době jsem přibližně týden na stavbě a týden v kanceláři. Snažíme se s Honzou střídát, aby jeden z nás byl denně na stavbě, to má za následek nulové reklamace. Moc mě těší, jak se vrací sálavé teplo do domů a jak začíná být stále větší význam přikládán kvalitním technologiím kamen a krbů. Musím denně něco vymýšlet a hledat to nejlepší řešení a to mě moc baví.*

A na závěr otázka, která nesmí chybět. Oba bydlíte v rodinném domku, skoro u lesa. Počasí zde bývá o trochu drsnější než ve zbytku republiky, jaká jste si postavili kamna k sobě domů?

Ladislav: *Já mám doma svoje úplně první kam-*



na. Dodnes mi celý dům vytápí pouze tato kamna! Navrhl jsem si je tak, že jsou uvnitř dutá a topeniště je částečně mimo. Původní roštové jsem nahradil bezroštem, potom biotopeništěm a naposledy kamnovou vložkou Brunner HF 15 s automatikou. Vnější plášť a tahový systém jsou původní. Kamna jsem při poslední modernizaci doplnil o hypokaust do patra.

Jan: Já stále budu. Mám větší dům, jak říká můj kamarád – panelák, a tedy musím mít více zdrojů: Brunner Kamin Kessel 62/76 jako jeden zdroj, druhý jsou klasická kachlová kamna s tahovým systémem, pochopitelně hypokaust do patra. Jako záložní pohodlný zdroj budu letos dělat automatický peletový kotel.

Díky za rozhovor a ať vám táhnou!



Jde to ale i úplně jinak

firetube jde vždy tou svou cestou

Text | Hannes Eilig

Foto | firetube

Firmu **firetube** jsme obšírněji představili na stránkách našeho časopisu na podzim v roce 2014. Vy, kteří patříte k našim pravidelným čtenářům, už tedy víte, že za touto firmou, která jde vždy svou cestou stojí svérázný chlapík jménem Axel Schmitz. Byť jeho kamna koncepčně vycházejí ze sudu od oleje, snaží se Axel nabídnout svým zákazníkům veškerý komfort moderní doby. Teplovodní technologie tedy nemohla zůstat stranou a je vlastně jedinou technologií, která Axela přinutila k úpravě korpusu **firetube**, i když jen do určité míry. Korpus kamen **firetube** je totiž vždy stejný a záleží jen na kamnáři a zákazníkovi, co se s ním rozhodnou provést. Se stejným korpusem je totiž možné postavit kamna jak teplovzdušná, tak sálavá, nebo s akumulací či bez akumulace, nebo ta co vaří či pečou. A nebo všechno dohromady. Kamna, která někdy pečou, někdy vaří, někdy sálají, někdy topí teplovzdušně (zkušený kamnář vymyslí i teplovzdušný rozvod), někdy akumulují, jindy ne. No, a teď přece nemůžeme napsat - „teplovodní výměník nejde“. Jasně, že jde.

Dokonce ve dvou variantách. Jedna z nich je „klasičtější“ a spočívá v instalaci externího teplovodního výměníku někde do spalinové cesty. Přes tento výměník pak mohou a nemusí proudit spaliny a zákazník si pak sám může určit, jestli chce do vody topit, či ne. Mohou a nemusí v předchozí větě samozřejmě záležet na nastavení klapky, nebo klapek, které spaliny usměrňují. Druhá varianta je trochu „neaxelovská“ v tom smyslu, že zákazník k něčemu zavazuje. Korpus samotný je totiž v tomto případě dvoupášťový – tedy vždy s teplovodním výměníkem. V tomto případě už se tedy nemůžete rozhodnout, jestli budete do vody topit či ne, budete do ní topit vždy. Snad vás ale uklidní, že k tomu můžete akumulovat, nebo topit teplovzdušně, vařit, či péct (nebo obojí) a tak dál a tak dál, jen si musíte vybrat toho správného kamnáře, třeba některého z těch, které školil přímo Axel.



Design v kotelně

kotelna už nemusí být temným místem, kam posíláte své děti za trest

Text | Hannes Eilig

Foto | Brunner



Trh v současné době diktuje výrobcům kotlů jednoznačné zadání. Kotel musí být robustní, vysoce funkční s nízkým obsahem emisí. Není divu, že u Brunnera se do toho pustili s fortelem sobě vlastním. Výsledkem je dokonalý parták, za kterým si rádi občas zaběhnete do kotelny na jedno.

V bavorském Eggenfeldenu, v areálu firmy Brunner, vznikla v nedávné době nová hala s vývojovým střediskem, neboť se tradiční výrobce krbových a kamnových vložek pro kamnáře rozhodl pustit do výroby kotlů. Firma Brunner má s teplovodními výměníky mnohaleté zkušenosti, které se rozhodla zúročit i v jiném než kamnářském odvětví. I když se v případě kotlů jedná o výrobky určené do kotel, nebo technických místností, kladli u Brunnera velký důraz nejen na bezvadnou funkčnost a snadnou obsluhu, ale i na vzhled samotného topidla. Sázka na estetickou stránku výrobků se ostatně vyplatila i v kamnářství. Kotle na tuhá paliva (dřevo, pelety, nebo štěpka) ale nejsou všechno. Podle slov Hubertuse Brunnera není cílem být pouze dodavatelem kotlů, u Brunnera

chtějí dodávat kompletní systém pro topenáře, který bude dokonale funkční a jednoduše ovladatelný.

Vše ale nešlo tak jednoduše, jak by se mohlo zdát. U výrobků, které nesou jméno rodiny svého majitele se nic nesmí dít způsobem pokus/omyl. Nešlo tedy o to, pouze svařit kotel, něčím ho obložit, u pár milých zákazníků odzkoušet a na základě těchto zkušeností „doladit“. Vývoj této produktové skupiny trval za pomoci odborníků z mnoha oborů přibližně 5 let. Dá se vlastně říci, že kvalita spalování a splnění přísných emisních limitů bylo jedno z nejdůležitějších témat. Mnohem více se u Brunnera museli zabývat konstrukčními detaily, jako je přístupnost a životnost jednotlivých součástí, neboť mají ambici stavět topné systémy, které budou bezproblémově funkční desetiletí i při jednoduché obsluze a minimální péči. Velice důležitá byla i volba materiálů.

Na samotné podobě kotlů, která je pro zakladatele firmy a velkého puntičkáře pana Ulricha Brunnera také jednou z priorit se podílelo designové studio Christiana Hoisla a Alessandra Andreucciho z Mnichova. Samotné kotle doplňuje v topenářském sortimentu ještě i kamnářům známá BHZ a regulační systém EOS. BHZ, neboli Brunner Heiz Zentrale, je laicky řečeno „rozvodní krabice“ do které se na připravené příruby připojují jednotlivé zdroje tepla – nemusí to být jen kotel, může to být například i solární zařízení, i jednotlivé větve topného systému. BHZ je propojena i s akumulací nádrží a její součástí je i nepostradatelný mozek – EOS. Jediná nevýhoda systému je, že zatím bude nabízen pouze v Německu a není známo, kdy bude možné ho zakoupit i v ČR.

Kamnáři na Bechyni

od hrnčířského kruhu k Lennerovi a dál

Text | Eliška Pokorná podle přednášky Josefa Štefla

Foto | archiv Josef Štefl



Tentokrát jsme ani nemuseli vyrazit daleko. V podstatě jsme se prošli pouze po místech, která tak důvěrně známe. To, že kamnáři mají v okolí Bechyně bohatou tradici a řemeslo zde stojí na pevných základech, je vcelku známý fakt. Nicméně velká část podrobností o historii kamnářů v Bechyni je v lepším případě ukryta v archivních materiálech a v horším pouze ve vzpomínkách několika málo pamětníků. Pan Josef Štefl si dal ale tu práci a pokusil se dohledat existující doklady o historii kamnářské profese právě na Bechyňsku. S jeho laskavým svolením jsme část jeho obsáhlého materiálu přetavili do tohoto článku.

Kamnáři-hrnčíři a počátky kamnářství v Bechyni

Vše začalo v dávné historii, a to konkrétně v roce 1460, ze kdy pocházejí první zmínky o bechyňských kamnářích. Je nicméně ale i možné, že kamnářství se zde vyskytovalo už mnohem dříve, a to podle některých zdrojů už ve 13. století. O čem ale není pochyb, je fakt, že kamnáři byli v podstatě z počátku hrnčíři, a to právě proto, že první kachle vznikaly na hrnčířském kruhu. Dobový slovník do-

konce kamnáře definuje takto: „*Kamnář je živnostník, zabývající se výrobou a upevňováním ozdobného hliněného a fasádního zboží, povšechně zvaného keramikou, hlavně však koupacích van, krbů a kamen.*“ Tak kdo z vás se v tomto popisu poznává?

V 16. století bylo už zdrojů obsahujících informace týkající se kamnářů na Bechyňsku podstatně více. Podle městských kronik se v této době vyskytovalo v Bechyni 10 hrnčířů a 5 kamnářů, kteří byli všichni zámeckou vrchností přesunuti do Zářečí, kde jim byly pronajímány nebo prodávány domy, v nichž mohli provozovat své řemeslo. Zásahu na velkém počtu kamnářů v Bechyni měl především hojný výskyt kvalitní hlíny, která se těžila v bechyňském okolí a vyvážela se dokonce i do Pražské továrny na výrobu porcelánového a kameninového zboží v Radlicích. Dalo by se tedy říci, že 16. století byl takový první zlatý věk pro kamnáře v Bechyni. Pak bohužel ale začal úpadek a během století 17. kamnáři z Bechyně v podstatě vymizeli.

Obnova výroby a druhé zlaté časy

Situace kamnářů na Bechyňsku se zhoršovala až do té míry, že v roce 1842 zbyl v Bechyni už pouze

jeden kamnář. Zajímavostí je, že hrnčířům se tak špatně nevedlo – stále jich zde působilo osm.

Tento skomírající stav dříve velmi činorodého řemesla také vedl k tomu, že správa velkostatku povolala v roce 1854 ze Zbraslavě znamenitého hrnčíře Václava Klause, a ten zřídil v Zářečí továrnu. Tu dokonce roku 1876 rozšířil a upravil pro výrobu hliněného a kameninového zboží. V továrně, které místní začali říkat „na Kalusovně“ vyráběl Klaus kamna, dlaždice, kameninové roury a další podobné zboží.

Právě s příchodem Václava Klause do Bechyně započal druhý rozmach řemeslné výroby. V roce 1864 bylo ustaveno Společenstvo zedníků, tesařů, kameníků, pokrývačů, hrnčířů, kamnářů, cihlářů, komínků, stavitelů lodí a hotovitelů pump, které se v roce 1897 transformuje na Společenstvo živností stavebních v Bechyni (1897–1915). Právě kamnářské řemeslo dosahuje na přelomu 19. a 20. století vrcholu.

Lenner a keramická škola

S nejslavnějším obdobím kamnařiny v Bechyni je neodmyslitelně spojeno právě jedno jméno, a to František Lenner. Ten se narodil v roce 1827, vyučil se kamnářem v Protivíně a v roce 1855 se přistěhoval do Bechyně, kde záhy založil kamnářskou firmu.

Největší věhlas si Lenner získal typem tahových kamen, které byly známé jak svým estetickým vzhledem tak výbornou výhřevností – časem se jim dokonce začalo říkat právě podle jejich autora „lennerovky“. S různými typy těchto kamen stejně tak jako s jejich napodobeninami se dnes setkáváme nejen v městských interiérech, ale i v mnoha zámcích českého jihu (mimo jiné například Hluboká, Třeboň, Stádlec nebo Roudnice).

Co se týče jejich typického vzhledu, tak lennerovky se pyšnily bohatě zdobenou architekturou v členění i v odborném dělení, byly pravidelně zakončeny bohatě modelovanou římsovou ozdobou a vnějšek býval zkrášlován ozdobami z tažených profilovaných pásků, skládaných do rámce, lemující náplně ze slaboučkových ozdob, vytlačených z forem, kterým se říkalo „ciráty“. Tyto se lepily na kamna, což vyžadovalo značné zručnosti, zato však dávalo kamnům vzhled ruční práce. Kamna byla buď hladce glazována, nebo mramorována houbou - tupována modrou barvou, ozdoby engobovány bíle, a tím odlišeny od podkladu kresby. Značná část zákazníc-



Slavnostní zahájení výuky v c.k. keramické škole v roce 1884

ků tento typ úpravy preferovala před jednobarevnými (bílými) kamny.

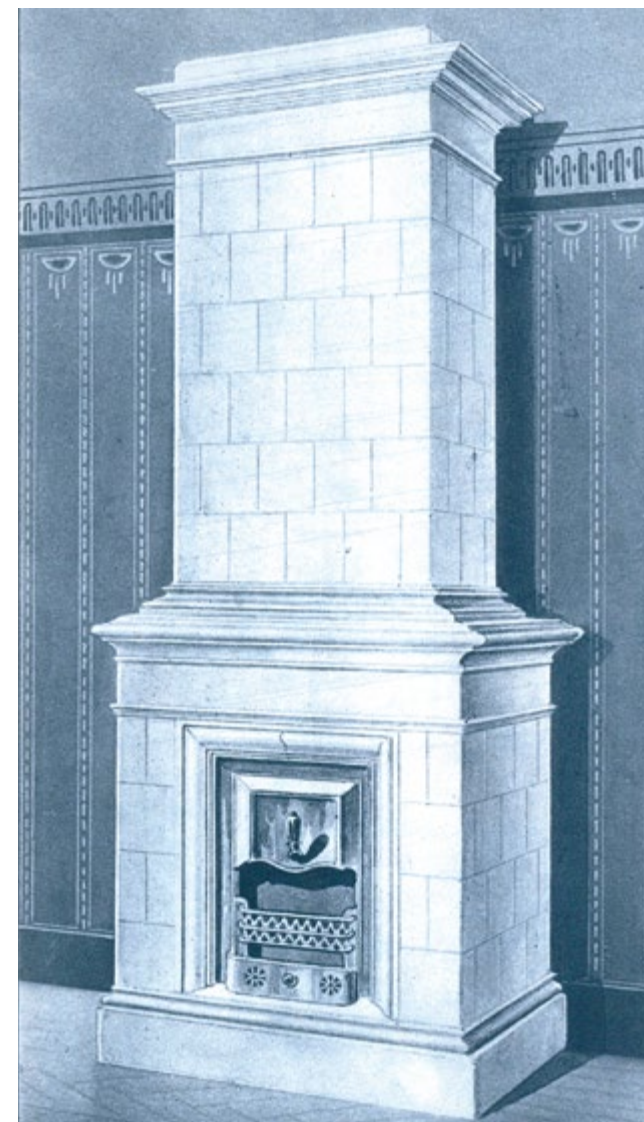
Sám mistr František Lenner je roku 1873, povolán knížetem Paarem, aby vedl kamnářské dílny továrny, kterou kníže založil. Toho se Lenner zhostil s velkou loajalitou, když přerušil vlastní výrobu s tím, že soukromou činností odmítá knížecí výrobě konkurovat. Tato továrna prosperovala velmi dobře a zaměstnávala až 40 dělníků. František Lenner nicméně musel posléze továrnu opustit, protože kvůli neshodám ve vedení byl nahrazen kamnářem Němcem. Knížecí výroba tím utrpěla velkou ztrátu na profesionalitě práce a postupně zanikla. Lenner se znovu vrací ke své soukromé činnosti a s sebou si bere hluchoněmého modeláře Hájka, jehož formy pomohly výrazně usnadnit právě výrobu lennerovek.

Po svém otci se řemesla ujal též František Lenner mladší, který se vyučil ve Vídni a delší dobu také v Rakousku působil. Po návratu do Čech, kdy nejdříve pracoval jako kamnář v Brně a v Táboře, přijal nakonec roku 1885 místo dílovedoucího pro kamnářský odbor keramické školy v Bechyni a byl

mu zde v roce 1901 ustaven titul učitele. Pro školu bylo přínosem, že jeden z nejlepších kamnářských mistrů vede kamnářská praktická cvičení a předává tak své bohaté zkušenosti nastupující generaci. Učitel Lenner zároveň hodně dbal na světovou úroveň kamnářství – sbíral inspiraci v Drážďanech, Berlíně nebo Paříži, kde dokonce zhotovil jeden model kamen pro světovou výstavu. Na škole působil Lenner téměř 40 let a významně se zasloužil o její rozkvět.

Osobní zkušenosti s mistrem kamnářem

Sám pan Štefl vzpomíná na vlastní zkušenost, kterou získal jako malý kluk, když pomáhal strýci Františku Zíkovi, mistru kamnáři, jak se tak říkalo – na melouchu. Každá pořádná stavba začínala a končila v hostinci Hotelu Čihák, kde si strýc dával pravidelně párky a černou kávu. Tu pak zaplatil zelenou stokorunou, ke které měl připevněn lísteček se seznamem objednávek. Strýc dal pěkné diškrety a vyzval pana hostinského při vracení peněz, aby pár drobných dal „tady klukovi do kasičky“. Při oblékání kabátu pak k němu zákazníci přistoupili a dohadovali termín k provedení práce nebo k obhlídce stavení či domu.



Lennerovky

Strýček Zíka měl i vskutku originální podnikatelské taktiky. Zajímavé prý bylo například jej pozorovat při dohadování se selkou o velikosti kamen, počtu trub, velikosti a výšky ohřívárny. K rozhodnutí mu stačily noviny. Obešel komín, otevřel vyběrací dvířka, zapálil noviny a podle tahu plamene do komína třeba poznamenal: „*tak paní domácí, dvě ohřívárny to nebudou, musí stačit jedna*“. Podle toho poznal, jak velká kamna může postavit. Není známo, že by kdy měl nějakou reklamaci.

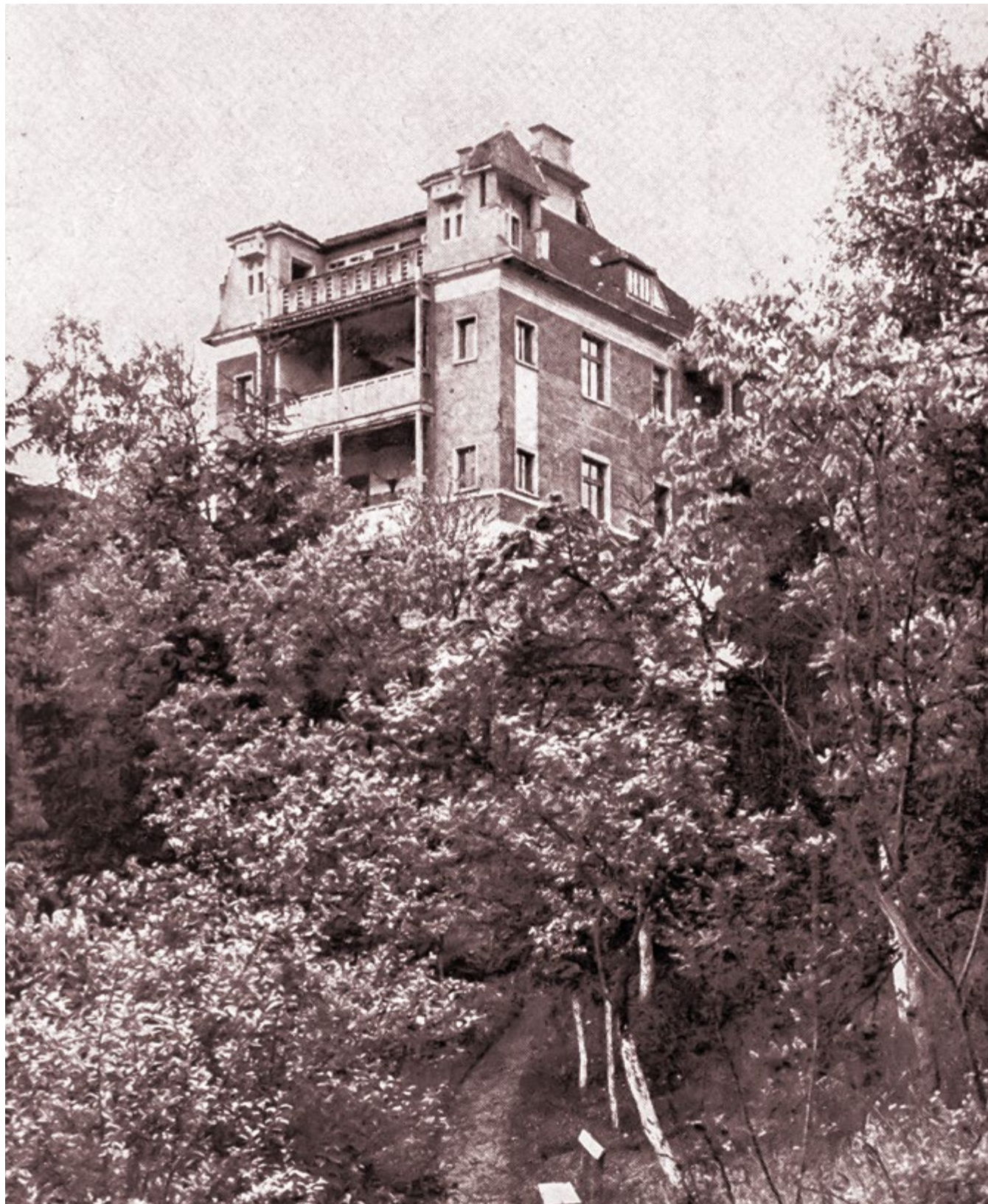
Každá stavba musela započít dobrým kafičkem a buchtou. Pak pan Zíka pravil, že v každou hodinu bude mít další kávu a k přípravě oběda hospodyně řekl: „peří nejím,“ takže muselo být vepřové. A pak ještě dodal: „*abych to doma nemusel poslouchat, že jsem stále na melouchu, přihod'te mi pytel pšenice pro tchyni*“. Většinou ale dostal i výslužku – sádlo, maso, kuřata, když byl muž myslivec, tak zvěřinu. A za práci si bral denně 200 Kčs, což mu ženské vyčítaly, že je „vydřiduch“. V té době, tj. začátek 60. let byl plat maximálně 1400 Kčs za měsíc. Nikdo ze zákazníků ale neprotestoval a jeho kamna slouží dodnes.

Vila Elektra

aneb něco na zub v bývalém keramickém internátu

Text | Marta Jastrebnická

Foto | archiv, historické foto ze sbírky pohlednic Pavla Brandejse
foto vily Elektra po rekonstrukci v roce 2009 Petr Kříž



Některé z vás možná překvapí, že se náš jarní gastrovíkend tentokrát nekoná v tradičním prostředí chalupy ve Dvorech nad Lužnicí. Není to kvůli tomu, že už by nás snad vaření na kamnech přestalo bavit, spíše jsme se rozhodli dát prostor i někomu šikovnějšímu než jsme my. A právě proto naši gastronauti letos těsně před Velikonocemi zavítali do Bechyňské vily Elektra vystavěné v kubistickém stylu, která se tyčí nad hlubokým kaňonem, ve kterém teče řeka Lužnice.

V dnešní době je zde penzion s restaurací, který provozují paní Hana Gutová a pan Ivo Svoboda. Přitahuje turisty z celé republiky, mimo ni a dokonce i bechyňští sem rádi často zajdou na kávu, dort nebo nedělní oběd. Nicméně, jak jsme se dozvěděli přímo od pana Svobody, vila Elektra za svou více než stoletou historii prošla mnoha změnami.

Byla postavena roku 1911 podle projektu architekta Antonína Belady, který ji umístil těsně za středověkou městskou hradbu. Původně ji její majitel, pan František Němec, provozoval též jako hojně navštěvovaný hotel. Mezi pravidelnými hosty byl například i hudební skladatel Vítězslav Novák. Pak ale přišla okupace a do vily byla dočasně umístěna obecní škola. Hned po válce byla vila znárodněna a stal se z ní na delší dobu internátní domov mládeže keramické školy. Mnoho později slavných osobností na studentská léta strávená pod střechou vily rádo vzpomíná. Jedním z nich byl i absolvent keramické školy a slavný písničkář Karel Kryl. Svědkem jeho prvních hudebních pokusů byl jeho o rok starší spolubydlící Jan Proško. Jak rád vypráví, byl to právě on, kdo jako první slyšel v Elektře v podkrovním pokojíku, kde spolu s Karlem Krylem bydleli, rodící se akordy takových písní, jako třeba Bratříčku, zavírej vrátka. Motiv, který později Kryla proslavil v tragickém roce 1968, vznikl právě v Elektře, v podkrovním pokoji již v roce 1961.

Když se studenti z vily Elektra přesunuli do nově vybudovaného internátu, objekt získali pionýři, kteří si zde zřídili klubovny a dílny. Až roku 1990 byl dům v restituci navrácen rodině původního majitele, ta ale neměla čas o dům pečovat, a tak deset let bez využití chátral. Až v roce 2009 se vila dočkala rekonstrukce. Projekt vypracoval ing. arch. Martin Pračka ze Studia 97, který využil veškeré dostupné historické dokumentace, aby vile navrátil kouzlo začátku minulého století. Náročná rekonstrukce se vyplatila a dnes už vila opět slouží podobně jako před sto lety. A to, že funguje opravdu dobře, potvrdil i pan Svoboda, který nám svědčil, že si zde občas přijdou na víkend odpočinout i rodilí Bechyňáci. Proto až vás cesta někdy zavede do Bechyně, vilu Elektra určitě nespomeňte navštívit.

Nechte se inspirovat a dobrou chuť!





Současný pohled na vilu Elektra po rekonstrukci podle projektu
Ing. arch. Martina Pračky (Studio 97)

foto Petr Kříž



Nádivka – hlavička – sekanice

Budeme potřebovat: uzené maso ca 450 g na kostičky • masový vývar 250 ml • šťastná vejce 7 ks • máslo 50 g • starší rohlík 7 ks na kostičky • sůl • pepř • spařené kopřivy • česnek medvědí • jarní cibulka

Postup: rohlíky zvlhčíme vývarem, žloutky utřeme se solí a máslem, přidáme uzené, zvlhčené pečivo, vše zelené a vyšlehaný sníh z bílků. Pečeme v troubě 30 minut na 180°C.





Candát na keramickém tálu Weber

Keramický tál rozpalte v troubě na 225°C. Filety candáta pokapejte citronem a lehce osolte.

Na rozpálenou keramiku nalejte kapku olivového oleje a poté na ni položte filet z candáta kůží dolů. Musí to zasyčet! Pokud ne, tak keramika ještě není dostatečně rozpálená.

Při teplotě 220°C peče asi 7 minut – dle velikosti filetu. Po upečení filet podberte tenkou špachtlí a servírujte. Doporučuji ještě lehce pokapat olivovým olejem s citronovou příchutí.

Přílohy:

Cuketovo-bramborový koláček

cuketa na malé kostičky, uvařené brambory (nejlépe lojovité) na malé kostičky, vejce, sůl, pepř, solamyl, bylinky dle chuti – na jarní menu nejlépe mladá cibulka a medvědí česnek. Vše promíchat na kompaktní těsto (základně zdatný kuchař-kuchařka to odhadne)

Nachystejte si pánev s trochou olivového oleje, těsto vložte do tvořítka, opečte z obou stran tak, aby to drželo pohromadě. Nemusí být propečené durch, neboť se to pak dá na plech a dopeče v troubě.

Jarní zeleninové ragú

řapíkatý celer, baby mrkvičky, chřest, cukrový hrášek

Vše vhod'te do vařící vody na ca 1 minutu (mrkev 2 minuty) a poté vhod'te do vody s ledem. Rychlé zchlazení zachová chuť, křupavost a barvu čerstvé zeleniny.

Na pánev dejte trochu olivového oleje, na drobno nakrájenou šalotku, přidejte zchlazenou zeleninu, rychle prohřejte a nakonec vsypte jarní cibulku a medvědí česnek. Vše rychle prohřejte, stáhněte z plotny a přidejte kousíček zchlazeného másla – to zeleninu spojí a krásně naleští.

No a protože v našem štábu jsou i nenapravitelní masožrouti, připravili jsme ještě variantu „steak“ na plynovém grilu značky Weber. Zde asi není třeba popisovat postup. Podstatná je kvalita hovězího masa a v tomto směru spoléháme již léta na našeho dodavatele, firmu JR Food.



Ricottový borůvkový koláč s pomazánkou z chia semínek

Recept je na velikost běžné dortové formy. Může se to dělat jako celý koláč, či jako malé dortíčky jednorcovky.

Základ: nadrcené sušenky 140 g (já dala klasická Esíčka) • 1 polévková lžíce kokosu • jedna polévková lžíce mletých ořechů • máslo 75 g
Vše smícháte, dáte na dno formy a na 15 minut a více do lednice. Já dortovou formu ještě vykládám pečícím papírem, lépe se pak s koláčem manipuluje. Doporučuji hnědý pečící papír, ustříhnout požadované množství, důkladně zmačkat, pak srovnat, lépe se tvaruje do formy.

Náplň č. 1

ricotta 800 g • javorový sirup jedna polévková lžíce (může se použít i agávosý či datlový) • cukr moučka 200 g • šťastná vejce 3 ks • citronová kůra – jen žlutá část! • bourbon vanilka – vše promíchat

Náplň č. 2

lesní borůvky (i rozmražené) 300 g • šťastné vejce 1 ks • ricottová směs č. 1 – 300 g. Borůvky pořádně promixujte a smíchejte s ostatním, na zchlazený sušenkový základ nalejte část bílé směsi, proložte borůvkovou směsí, pak zase trochu bílé a nakonec zbytek borůvkové – fantazii se meze nekladou.

Pečte v klasické troubě na 175°C, přibližně 50 minut.

Pokud má někdo parní troubu, tak při pečení přidávat páru, pokud není k dispozici, tak na dno trouby dát kastrůlek s horkou vodou. Po upečení troubu vypnout, neotvírat a pokud máte čas, tak nechat zchladnout v zapárené troubě – a to proto, aby koláč nahoře nepopraskal.

Po vychladnutí a vyjmutí z formy můžete pomazat pomazánkou s chia semínek.

Pomazánka z chia semínek

kysaná smetana, třtinový cukr, citronová kůra – jen žlutá část!, vanilka, chia semínka. *Pozor – chia semínka po zvlhčení čímkoliv (v tomto případě smetanou) dost nabobtnají.*



Brunner přichází s novou řadou kamnových vložek **HKD** s číselným označením 7, 8 a 9. Všechny jsou určeny ke kombinaci s tahovým systémem a budou v průběhu roku k dodání i v „tunel“ verzi – tedy s prosklenými dvířky z obou stran. Na obrázku je **HKD 7**, kterou snadno poznáte podle pravoúhlých dvířek. **HKD 8 a 9** mají dvířka v rozích zakulacená (u **HKD 9** bychom vlastně spíše měli mluvit o dvířkách oválných) – těšte se na Profi verzi časopisu, kde se dozvíte více :-).

Vrací se doba měděná?

tedy pokud vůbec kdy někam odešla...

Text | Eliška Pokorná

Foto | Decoland, G.R.Y.M.

Kupfermanufaktur, Westbo

Kdo by se domníval, že měď v interiéru i exteriéru je dnes otázkou pouze vkusu našich babiček nebo neodbytných památkářů, ten by byl asi překvapen, jak hluboce se mýlí. Měď se už po celá staletí objevuje s „železnou“ pravidelností v našich domovech a její přítomnost je tak samozřejmá, že už si jí spíš přestáváme všímat. To jen ve chvíli, kdy se z ní znovu stane trend, kdy nějaká hvězdička z gurmánského televizního pořadu s úsměvem zahlásí pravdu, že objevila velice zvláštní materiál, ze kterého se dá udělat nádobí a je to tu zas, měď se vrací jako dobrý holub, ale především jako hluboce nedoceněný pomocník.

Diktát lifestyleových časopisů na letošní sezónu se zdá být jasný – na jaře budou v kurzu především přírodní materiály, a to hlavně měď a mosaz. Čím dál častěji se právě měď objevuje v běžných obchodech s oblečením a nahrazuje tak dříve všudypřítomné zlaté a stříbrné aplikace. Měď nechybí ani na různých design marketech a v designových showroomech. Stále častěji vidíme kousky nábytku, které jsou vyrobeny právě z mědi, stejně tak jako svítidla a doplňky do kuchyně. Je měď jenom módním trendem, který nás na podzim zas přestane bavit nebo má smysl do ní investovat?

Pokud se podíváme zpátky do historie, měděné výrobky nás provází už dlouhá staletí, a to nejenom v kuchyni ale například i jako mince. Měděné nádobí je už časem osvědčené a má několik nepopiratelných výhod. Naši předci ho používali zejména kvůli výborné vodivosti tepla, která umožnila, že nádobí zůstalo dlouho a rovnoměrně teplé. Zároveň podle jisté ajurvédské poučky je dobré pít vodu, která před tím



BoConcept (www.boconcept.com)

Závěsné svítidlo Ball

produkt je dostupný v různých barvách, na obrázku v provedení kov s měděným povrchem, Ø18 cm.

cena: 3 110,-

BoConcept (www.boconcept.com)

Stolní lampa Pine cone

produkt je dostupný v různých barvách, na obrázku v provedení kov s měděným povrchem, výška 62,5 cm.

cena: 13 640,-





několik hodin ležela v měděné nádobě. Měď je totiž stopový prvek a přijímáním v potravě pomáhá zajistit duševní a psychické zdraví. Nicméně někteří z vás by si mohli vzpomenout na korodovanou verzi mědi, tak zvanou měděnku, kterou nejčastěji vídáme jako tyrkysový povlak střech budov. Tato korodovaná verze ale už může být toxická, takže pozor, zelenou měď nelízat.

Co se týče mědi jako bytového doplňku i zde zjistíme, že její tradice sahá daleko do minulosti – v architektuře byla vždy hodně využívána na střechy, okapy, elektrické rozvody díky své vodivosti, často se z ní také vytvářely sochy. Její použití je stále oblíbenější i díky 100% recyklovatelnosti, estetické

kvalitě a dobré tvárnosti. Navíc podle architektů a bytových designerů je dávno známá pravda, že pokud se jeden trend objeví v módních doplňcích, postupně se přesune i do doplňků bytových. Můžeme tedy očekávat, že s mědí se ještě nějaký čas potkávat budeme. A to je dobře. Měď je, vedle své praktičnosti a bezúdržbovosti, také dobrou investicí. Měď umí stárnout s elegancí noblesní ženy, také se jí postupně do tváře vpisují vrásky životních zkušeností a moudrosti. Je jak dobré víno, které čeká uložené ve sklepě na svou příležitost a dobrý vinař ví, že přijde. Je prostě dobrou alternativou všem těm jednorázovým zbytečnostem, kterými se nás snaží dnešní, poněkud umělohmotná, doba obklopit. Musíme ji ale umět kupovat s rozmyslem. Například měděné nádobí není rozhodně otázkou okamžitého rozhodnutí, stojí dost peněz a člověk investující do mědi je spíš sběratel. Je to prostě otázka priorit a plánu. A dobrý plán se vždycky vyplatí. Protože měď je nakonec vždycky cool.

nahoře:
Kupfermanufaktur Weyersberg (www.kupfermanufaktur.com)
Kompletní sortiment měděného nádobí
klasické řady i řada Keramik určená pro vaření na indukčních deskách

vlevo dole:
Westbo (www.fire-factory.cz)
Sloupová kamna Westbo Classic
provedení s měděným pláštěm
cena: 140 263,-

dole:
G.R.Y.M. (www.grymsweden.se)
Špičkové měděné nádobí
vnitřní část z oceli, tělo z hliníku a vnější plášť z mědi, vhodné pro všechny typy sporáků, včetně indukce



Muž, který rozumí duši kamen

Libor Trakal a fenomén amerických kamen

Text | Eliška Pokorná, Jitka Pokorná

Foto | Kateřina Blahová-Bliss



Tento konkrétní příběh poctivého a tradičního řemesla začíná v 19. století v Americe. Kde taky jinde, když mluvíme o amerických kamnech. Jeho další pokračování ale už nese bohatou českou stopu. Po té jsme se vydali a ta nás také dovedla až do současnosti. Do malebného krámku na Malé Straně, v Karmelitské ulici, pod Petřínem, pod kouzelnými Vrtbovskými zahradami jsme našli muže, který dodnes dokáže vdechnout život americkým kamnům. Protože prostě rozumí jejich duši. A že ta majestátní směsice litiny, niklu a slídy duši má, o tom vůbec nepochybujte. Stejně jako si toho skoro před sto lety všiml spisovatel Karel Čapek, uchvacují dnes tato originální kamna stovky lidí po celém světě.

Hned, jak jsme vešli do obchůdku se starými kamny v Karmelitské ulici, dýchlá na nás doba největší slávy amerických kamen. Zubaté zimní slunce nakukovalo dovnitř a doslova se blyštlo v té spoustě ozdob, ornamentů, slídových okýnek, litiny a niklu vyleštěné do hladka tisíci dotyků rukou příkládajících do kamen celé desítky, někdy i víc než stovku let.

Libor Trakal se nás ujímá, provádí nás obchodem a s úsměvem trpělivě čeká, až dozní naše nadšené výkřiky u každého objeveného kousku. Je zvyklý. Krása amerických kamen si totiž dříve či později (ale spíš dříve) podmaní každého.

Jak už jsme zmínili na začátku, příběh amerických kamen začíná v devatenáctém století v Americe. Systém stáložárných kamen se slídovými okénky byl patentován v roce 1860. Koncept bohatě zdobených litinových kamen, ve kterých se topilo koksem nebo antracitem, se do Evropy poprvé dostal v rámci Světové výstavy v roce 1889 v Paříži. Vedle zdobnosti mají tato kamna i jednu velmi převratnou praktickou vlastnost. Podstatou jejich patentovaného řešení je klapka, která umožňuje po jejich nahřátí vypouštět horký vzduch směrem dolů k podlaze, což maximálně zvyšuje komfort a pocitové vnímání tepla. V Evropě se z nich stal hit. Zprvu vévodil dovoz, ale v této chvíli se v našem příběhu objevuje ona česká stopa. Vzhledem k tomu, že v rámci Rakouska-Uherska byly české země slévárenskou velmocí, dá se tušit, že při českých slévárnách začaly velmi brzy vznikat továrny na tzv. americká kamna. Ing. Miroslav Stöhr, který



byl prvním výhradním dovozcem kamen pro celé c. a k. mocnářství nakonec jen přihlížel mohutnému nástupu firem, které zakoupily práva k patentované technologii a pustily se do průmyslové výroby. Dodnes se setkáte s logem nejznámější z nich, firmy American Heating, ale byly tu i další, více či méně úspěšné. Československá republika se tak stala doslova novým domovem amerických kamen.

Ne každý si je ale mohl dovolit. Stejně jako dnes, i za dob první republiky byly výsadou spíše střední třídy. Logicky. Stála přibližně stejně jako osobní automobil, byla určena k vytápění velkých prostor, proto si je do svých salonů a hal kupovali především lékaři, právníci, umělci a spisovatelé – mnohý případ známe. Chudší vrstvy dávaly přednost mnohem méně honosným válcovým násypným kamnům, které vyráběla například irská firma



Musgrave & Co Ltd z Belfastu a z literatury i vyprávění našich babiček je známe pod milým počestným jménem musgrávky.

Ta prokletá střední třída dostávala co proto v celé první polovině 20. století, fatální zásah na solar plexus definitivně v našich zemích obdržela 25. února 1948, kdy se pracující lid rozhodl, že je ji třeba nasměrovat do propadliště dějin. Tak tedy odešla. A tím tak nějak končí i příběh amerických kamen u nás. Nejen výrobně, ale i provozně. Z koksu a antracitu se stala strategická surovina pro naše znárodněné slévárny, které se marně snažily zalít imperialistické chřtány mírovou ocelí, doma se začalo topit méně kvalitním hnědým uhlím, pomalu přišel čas Peter a Clubek.

Ale protože příběh amerických kamen je tak trochu příběhem pohádkovým, musela nakonec zákonitě zvítězit pravda a láska nad lží a nenávistí, kde se vzala, tu se vzala, z propadliště dějin se vyškrábala znovu se rodící střední třída a s ní se vrátily i lesk a sláva poctivého řemesla a krásy amerických kamen.

Ještě chvíli před tímto druhým vstupem na scénu se vynořuje i jeden z největších českých popularizátorů amerických kamen, starožitník, restaurátor a řemeslník Libor Trakal, do jehož krámků na Malé Straně jsme vás zavedli už před tímto historickým exkursem.

Vyučil se štukatérem a vždycky tíhnul k opravám starých věcí. Studoval na stavební škole a při studiu si přivydělával jako brigádník při vyklízení sklepů a půd ve starých domech, které tehdy byly určeny k takzvané „obnově bytového fondu“. Tehdy na jed-



né z půd objevil svá první kamna. Měl je, jako všechno ostatní, shodit dolů do dvora. A to nedokázal. „Řekl jsem si, že je to ohromná škoda, hodil si kamna na záda a odnesl domů. Táta mě s nimi málem vyhodil. Říkal, že takovýhle krám vždycky vyhazoval do sběru o železných nedělích. Přesto jsem kamna vyčistil a odvezl je do bazaru. No a dostal jsem 500 korun. Tak jsem si říkal, že je to dobré, v té době to byla čtvrtina platu. A pak jsem našel další, pak jsem je začal kupovat a už to bylo,“ svěřuje se nám při naší prohlídce. Když vidíme ten rozdíl mezi kusy kamen, které jsou teprve připraveny k záchraně a těmi, které hrdě stojí a pyšní se svou zachráněnou krásou, nedá nám to a musíme se zeptat, jak vlastně taková rekonstrukce probíhá. „Ono se to vlastně ani obecně říci nedá,“ rozpovídá se hned pan Trakal a dodává, „práce je to pokaždé jiná v závislosti na typu kamen, která zákazník přinese nebo která seženu. V zásadě mohu říct, že kupuji spoustu starých kamen, často i jen korpusů právě na náhradní díly, některé prvky si pak nechávám odlít ve speciálních pískových formách v jedné tradiční slévárně. Kromě shánění slídy je velmi často problém, že určité součástky do kamen chybí – hlavně horní ozdůbky, které si lidé nechávali jako různá těžítka, když kamna vyhazovali do sběru. Je dnes i celkově nákladnější se ke kamnům dostat. Zatímco dříve to byl odpad, dnes mají lidé pocit, že doma našli poklad, a tak výkupní ceny rostou.

Ukazuje nám originální americká kamna i ta s českým rodokmenem a hned k nim dodává: „Česká americká kamna byla velmi žádaná, a to i proto, že kopírovala tehdy moderní architektonické styly – například kubismus, secesi nebo historismus. Takováto originální kamna jsou dnes sběratelské kousky.“ Je na něm vidět, že je ve svém živlu, jedna historka střídá druhou. Dozvídáme se například, že největší rozdíl mezi originálem a českou verzí je v hmotnosti. České slévárny totiž nedokázaly odlít tak tenkou litinu jako ty americké, proto jsou naše kamna těžší. Má to ale jednu výhodu, silnější litina více akumuluje teplo. Chvillemi se musíme smát, když vypráví, jak si hrabě Šternberk s velikou slávou přivezl z Ameriky kamna značky American Heating, což byla kamna vyrobená v Kolíně a mohl si je koupit klidně v Praze.

Co nás ale těší stejně jako pana Trakala je fakt, že drtivá většina zákazníků, kteří si dnes renovovaná kamna pořizují, v nich topí. A to je na konci jejich pohádkového příběhu asi to nejkrásnější. Jejich funkčnost a estetická hodnota prostě nestárnou. Ano, dnes se v nich topí spíše tvrdým dřevem a z něj vyrobenými briketami, které tolik neničí vzácná slídivá okénka a hřejí, stejně jako před sto lety, v domech českých, německých, ale i třeba v dalekém Japonsku a Korei.

Když se loučíme, dostáváme nádavkem na cestu ještě jeden příběh o kamnech, která sice nejsou americká, ale rozhodně stojí za to. Jde o unikátní litinová kamna v podobě ženy. Jmenují se Lída a zpodobňují ženu nesoucí snop. Že se dobře rozhořela poznáte podle toho, že se jí rozzáří dmoucí nádra tím, jak se v těch místech litina rozžhaví. No není to krásné? Ta poetika nedělního poledne, kdy (místo standardně řvoucích Otázek Václava Moravce na třímetrové plazmě v jídelně nebo jiné oduševnělé sportovní zábavy) paní domu pronese k manželovi větu: „Táto, dojdí se podívat do parádního pokoje, jestli už je Lída nažhavená, já zavolám děti a budu pomalu prostírat...“

Jo, to byly časy. Děkujeme pane Trakale, že nám je pořád připomínáte a že se i vaším prostřednictvím stále vrací tradiční řemeslo a fortel do našich domů a bytů. Hodně štěstí a děkujeme za poetické odpoledne.

S panem Liborem Trakalem se můžete potkat v jeho obchůdku v Karmelitské 21 na Malé Straně v Praze, nebo ho se svými dotazy kontaktovat na e-mailové adrese trakal@starakamna.cz.

inzerce

krby MetAx

Naše firma je již od roku 1998 spolehlivým dodavatelem krbů a kamen.

Víme, že teplo rodinného krbu je důležitou součástí vašich domovů. Snažíme se proto, abychom vám tento komfort zajistili, **v souladu s vašimi představami.**

Oblast krbů a kamen je poměrně dynamicky se rozvíjející odvětví. Proto i **naše firma se stále zdokonaluje**, abychom našim zákazníkům mohli nabídnout nové technologie.

Díky tomu dokážeme realizovat krby teplovzdušné, teplovodní, plynové a samozřejmě i sálavé stavby, či klasická kachlová kamna. Svě místo v našem portfoliu mají i zahradní krby a grily. Provádíme odbornou instalaci krbových kamen a krbů s teplovodním výměníkem.

Jsme členy Cechu kamnářů ČR, účastníme se pravidelných školení a seminářů. Realizace staveb provádí naši kmenoví zaměstnanci.

Nabízíme **jen kvalitní výrobky od českých i zahraničních výrobců** s veškerými atestaty, které splňují české i evropské normy.

Budeme rádi, pokud nás oslovíte a stane se našimi partnery i vy.

Tým Krby Metax

Vzorková prodejna METAX KRBÝ s.r.o.
Náměstí 28 října 1105/18
602 00 Brno

tel.: 516 431 093 | www.krby-metax.cz
e-mail: krby@krby-metax.cz

I v horké chvílce s chladnou hlavou...

Promat

člen **Etex** GROUP

Promat s.r.o.

Vysokoteplotní materiály

V. P. Čkalova 22/784

160 00 Praha 6 - Bubeneč

tel.: +420 224 390 811

fax: +420 233 333 576

www.promatpraha.cz

promat@promatpraha.cz

Mějte svá kamna rádi

budou vám vděčná a oplatí vám to

Text | Karel Blažek

Ilustrace | Petra Žabová

Zpívá se to v jedné populární písni – Killing Me Softly, zabij mě něžně. Často se nám to vybaví, když vidíme, jak někteří zákazníci dokážou „zavraždit“ svou krbovou vložku a je celkem jedno, dělají-li to přemírou péče něžně anebo s brutalitou hodnou Hannibala Lectera. Výsledkem je vždy zbytečně nepříjemné jednání, hledání příčiny a především viníka.

Denně se ve své profesi setkáváme s řadou problémů, které trápí naše zákazníky. Tu si jeden stěžuje, že mu prasklo na krbové vložce prosklení. To se samozřejmě může stát. Nikdo není bez chyby. I když naše produkty procházejí velmi přísnou vý-

stupní kontrolou, skrytý kaz může občas proklouznout. Tak vyrazíme na záruční opravu. A nestačíme se divit. Kolem očouzeného krbu ještě leží zbytky jehličky. To se pán rozhodl, že nejlepší bude, když vánoční stromek spálí, ať dá ještě trochu tepla, když už dosloužil. Pěkně ho nakrájí, otevře dvířka a vše naskládá na pár žhavých uhlíků a pěkně zavře. Pozoruje, jak to hezky doutná a doutná, krb se naplní bílým dýmem a konečně! Přeskočí malá jiskřička. Tu už ani nezaregistroval, neboť zapálila výbušnou směs, která se ve vložce nahromadila a není divu, že když si hledala cestu ven, použila vše, co měla po ruce. Sklo se rozlétlo. No nic. Záru-

ka z toho nebude, ale prosklení vyměníme, pánovi vysvětlíme, v čem udělal chybu a za chyby se platí, podáme si ruce a jedeme dál. Takových příběhů má každý kamnář v zásobě desítky na dlouhé zimní večery. Možná to vypadá jako velká věda, když si chce člověk vybrat vhodná kamna nebo krb a chce si je pak dlouhá léta užívat bez starostí. Ale není to tak zlé. Stačí držet se následujících devíti jednoduchých pravidel a topení bude radost (doprovodné obrázky samozřejmě ukazují přesný opak toho, jak to má ve skutečnosti vypadat). A chcete-li mít opravdovou jistotu, že volíte dobře, zeptejte se svého kamnáře! Nikdo učený přece z nebe nespadl.



CENA NENÍ VŠE!

Levná kamna ze supermarketu nejsou moc kvalitní a hlavně vám moc dlouho nevydrží. Jsou jak většina masové produkce – použít a rychle vyhodit.



ROURA TAK AKORÁT!

Nechte si kouřovod a zaústění do komína udělat od odborníka. V tomto případě rozhodně neplatí, že čím delší, tím lepší.



MÉNĚ JE VÍCE!

Dbejte na vhodně vybranou velikost. Lepší menší topidlo, jedoucí na 100% než věčně přiškrčený, začouzený a zadehtovaný gigant a okna otevřená dokořán.

Suché dříví, to je radost topit. Dřevo, na kterém ještě ráno řvali ptáci, vám moc radosti a tepla neudělá. Každý rok, který dřevo schne, je dobrý.



SUCHÉ DŘEVO

Externí přívod vzduchu je důležitý. Bez něj, v lepším případě, budete co chvíli jak uzenka, v horším se už taky ráno nemusíte probudit.



DOSTATEK VZDUCHU

Menší množství popela je spíš výhodou. Není třeba popel denně vybírat, jeho vrstva izoluje a podporuje dobré hoření. To raději obětujte tetu Růžu.



POPEL POMÁHÁ



NĚŽNĚ!

Prosklení si všechno dobře pamatuje. A jednou mu dojde trpělivost a spočítá vám to všechno najednou.



ČISTIT S MÍROU!

Čistota půl zdraví, ale nic se nemá přehánět. Používejte vždy přípravky určené k čištění skla a čistěte sklo jen zcela vychladlé. Příliš mnoho tekutiny škodí, degraduje těsnění a sklo může díky tomu prasknout.



DŘEVOTŘÍSKA NE!

Dřevotříška má sice v názvu dřevo, ale dřevo to není. Spíš spousta lepidla a laků, které dokáží váš krb rozhříváním k prasknutí, stejně jako přeschlý vánoční stromček.

Spartherm Premium

krbové vložky konstruované s ohledem na každý detail

Text | Karel Blažek

Foto | Spartherm

Pro Spartherm bylo vždy důležité spojit funkci s perfektním designem. Řada krbových vložek Premium korunovala tuto snahu. Důkazem tohoto tvrzení je i získání trofejí “Plus X Award 2015”, “Iconic Award 2015”, “Plus X Award – Best Design Brand 2015/16” a “German Design Award Special 2016”

Pojďme se ale na tuto neobvyklou sérii podívat zblízka. Na první pohled neobsahuje moc různých modelů. Jsou zde však obsaženy ty nejdůležitější – modely s rovným a rohovým prosklením a samozřejmě i model s třístranným prosklením. Ve všech případech je sklo jednodílné, bez spáry.

Důraz byl kladen na vzhled ohně při topení a na eliminaci přítomnosti skla jako rušivého prvku při pohledu na oheň. Díky unikátní technologii uchycení, není sklo na bocích a spodní straně vůbec vidět a krb s krbovou vložkou tedy vytváří iluzi otevřeného krbu.

Ve snaze dodat perfektní produkt šel však Spartherm mnohem dál. Nejde jen o to, krbovou vložku vyrobit, říká zakladatel Sparthermu pan Gerhard Manfred Rokossa, ale i o to ji perfektně nainstalovat a zabudovat. Proto je pro instalaci krbových vložek Premium vybraná jen omezená síť těch nejlepších prodejců a kamnářů, kteří zajistí bezchybný chod a precizní instalaci tohoto exkluzivního topidla. Všichni tyto vybraní kamnáři budou mít ve svých showroomech krbové vložky Spartherm Premium vystavené, budou vám schopni vysvětlit každý detail o jejich funkci i vzhledu a budou zároveň i garantem té nejvyšší profesionality nejenom při instalaci, ale i při vytváření návrhu vzhledu krbu, který pak jistě ideálně zapadne do vašeho interiéru.





Spartherm Premium V-2L-55h GET



Spartherm Premium V-ASh



Spartherm Premium V-M80h GET

Co vás nevíc zaujalo na našem Facebooku



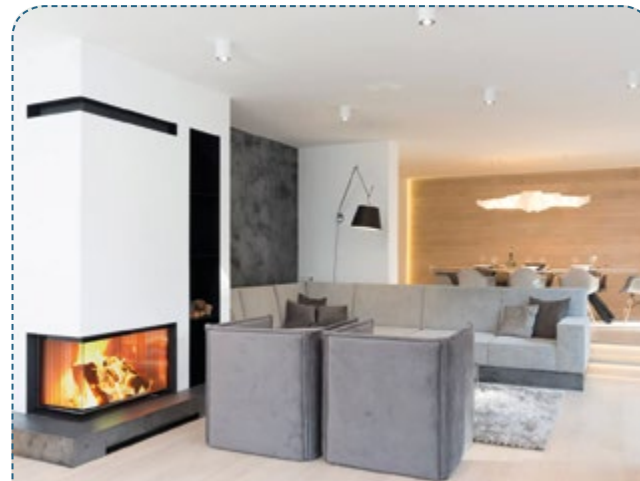
Kachlový sporák jako hrad

Tato realizace kamnářského mistra Petra Sedláka vzbudila opravdovou pozornost a nadšení. Během týdne se na ni na našem FB profilu podívalo neuvěřitelných 12.222 lidí.



firetube

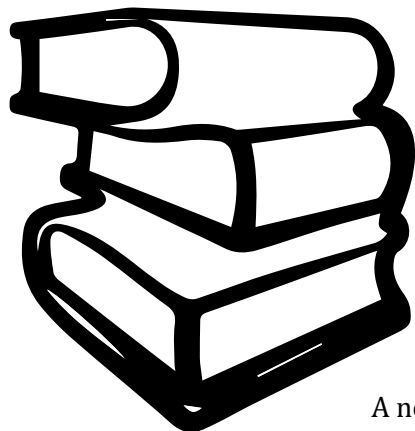
Na nové realizace tohoto unikátního německého výrobce se pokaždé těšíme nejen my, ale i naši přátelé na Facebooku. I když je to pro mnohé z nás produkt spíš z říše snů, je vidět, že sníme rádi.



Týden s realizacemi Krby Style

Pět realizací našeho partnera, pražské firmy Krby Style s.r.o., vzbudilo zaslouženou pozornost především těch, kteří mají rádi jednoduchý a moderní design krbových vložek v současném interiéru.

Co čteme za kamny?



Ne nadarmo se říká březem, za kamna vlezem, dubem, ještě tam budem. Teoreticky v máji je třeba běhat v háji, ale jsou i tací, co klidně tráví za kamny celý zbytek roku.

A nelze se jim divit.

Věrným společníkem jim

bývá kniha. A protože v redakci taky

máme pár knihomolů, říkali jsme si, že by možná nebylo na škodu, dát našim čtenářům pár tipů na pěkné knížky, se kterými jsme si za kamny užili hezké chvíle, když se venku čerti honí, meluzína zpívá v komíně. A pokud i vy čtete se stejnou vášní jako někteří naši redaktoři, budeme rádi, když nám napíšete třeba na Facebook (když už má tohle pekelné médium knihu v názvu) a podělíte se s námi o svou zkušenost s dobrou knihou. Neboť dobrých knih, těch není nikdy dost.



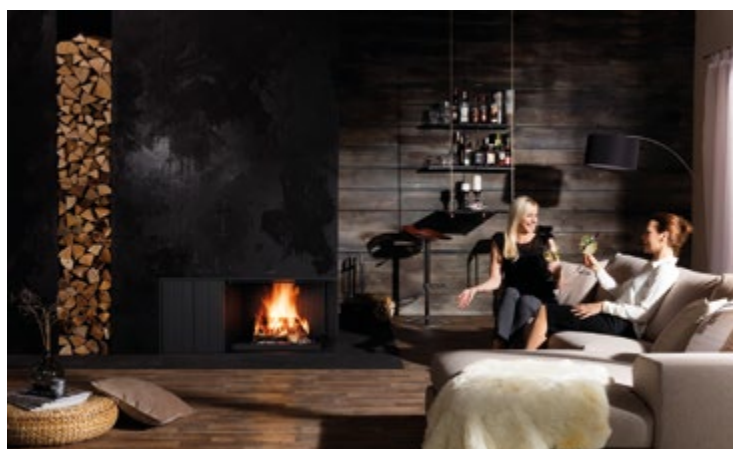
Jiří Šimáček: Charakter

Tuto knihu jsem za kamny nejdříve slyšela jako velmi povedenou četbu na pokračování ČR 3. Tři velmi rozdílné osoby a tři velmi rozdílné pohledy na jeden problém. Starý pán je Charakter, má jasné a správné názory ze staré školy. Má svéhlavého teriéra, který je tak trochu kočka, rád kouše, a nikdo nechápe, že si chce jen hrát. Pochopí to jen Mädchen, čtrnáctiletá svéhlavá dívka, které má mnoho starostí, protože si její maminka zve čím dál častěji domů pěkného Ničemu. Je to svižné, velmi vtipné a všechny charaktery skvěle vystižené. Příběh sám ale vlastně moc veselý není a závěr je opravdu překvapující. Nebudete se moct od knihy odtrhnout, ještě že do našich kamen není třeba tak často přikládat ...



Kurt Vonnegut jr.: Modrovous

Kdo nepřečetl, neuvěří. Kdo přečetl, zcela podlehe. Groteskní fiktivní autobiografie Rabo Karabekiana, jednookého malíře a válečného veterána, který do dějin amerického umění vstoupil coby poznámka pod čarou a jehož prostřednictvím se Kurt Vonnegut zamýšlí nad některými groteskními jevy v americké společnosti dvacátého století, je přesně tím, co od knihy čekáte. Smršť zábavného textu, který vás chytí doslova od prvního řádku a vy si v podstatě s každou stránkou říkáte „jen aby to neskončilo“. Přitom je to nádherný exkurs do poválečné Ameriky se všemi jejími příležitostmi i nekončící skepsí. Předobraz postmodernismu v celé jeho kráse. Milovníci Tarantinových filmů se budou náramně bavit.



Brunner: Der Urfeuer-Kamin® víc požitku z ohně už mít nelze...

Pro ty, kteří netouží po vysokém výkonu, ani po vysoké účinnosti, ale hledají ten pravý požitek z ohně, chtějí oheň dokonale vidět, slyšet i cítit, být k němu prostě blízko, bez skla a technických vychytávek – prostě ohniště pro úžasný pocit z ohně.

Tato nová řada by se dala nazvat návratem ke kořenům. Jedná se o řadu otevřených krbových ohnišť, která byla odzkoušena a povolena dle normy EN 13229. Všechna ohniště mají externí přívod vzduchu a mohou být instalována i do novostaveb nízkoenergetických domů s vysokou vzduchovou těsností obvodového pláště.

MasterLine 8

okna budoucnosti

Text | Přemysl Hrdý

Foto | Reynaers spol. s r.o.

Možná vás napadá otázka jak spolu souvisí svět krbových kamen a svět hliníkových oken. Mají spolu vůbec něco společného? Jistě. Na první pohled je to sklo. Sklo, které bezpečně uzavírá plameny a propouští k vám jen užitečné teplo a sklo, které bezpečně uzavírá váš dům, chrání vás před hlukem a prachem, dovnitř pouští jen příjemné sluneční paprsky a nebrání vám ve výhledu do krajiny.

V neposlední řadě je to ale také něco, co bychom mohli nazvat „filozofií rámu“. Snahou o to, aby při zachování maximální funkčnosti vašemu pohledu nic nestálo v cestě. A je jedno díváte-li se do plamenů nebo z okna.

O společnosti **Reynaers** a jejích hliníkových oknech jsme na stránkách našeho časopisu už psali. Dnes bychom vás rádi seznámili s novinkou, kterou společnost představila na evropském veletrhu pro okna, dveře, sluneční stínění a vstupní a fasádní technologie Polyclose v belgickém Gentu. Jmenuje se **MasterLine 8**, je to hliníkový okenní systém nové generace, který přináší jednoznačný inovační průlom pro zákazníka i architekta.

Reynaers jdou po celou dobu své více jak padesátileté historie cestou nepřetržitého vývoje a zlepšování vlastních produktů. **MasterLine 8** v tomto ohledu znamenají pro uživatele novou úroveň komfortu a bezpečí. Nabízejí obrovskou architektonickou svobodu s mnoha designovými variantami a nekompromisní energetickou účinnost. Při vývoji tohoto systému se společnost **Reynaers** zaměřila i na komfort při výrobě a montáži oken. To znamená, že systém **MasterLine 8** je díky optimalizovanému výrobnímu procesu velmi efektivní při montáži jednotlivých komponentů, což zajišťuje jednoduchou instalaci oken.

Nová řada **MasterLine 8** je vodotěsná i vzduchotěsná, můžete si vybrat ze tří stupňů tepelné



izolace, přitom zabudovávací hloubka je pouhých 87 mm. Velké prosklené stěny jsou bezpečné, stabilní a neznamenaají, že potřebujete topidla o vysokém výkonu. Naopak. Díky dokonalé těsnosti těchto okenních systémů a vhodně zvolenému topidlu dokážete využít vyprodukované teplo téměř beze zbytku, což výrazně urychluje návratnost investice do vaší stavby či rekonstrukce. Znovu se

nám tu potvrzuje dobrá praxe při spojení moderních technologií a současných architektonických a designových trendů výstavby nízkoenergetických a pasivních domů.

S **MasterLine 8** a všemi dalšími inovacemi **Reynaers** opět potvrzuje svoji pověst vývojáře vyspělých technologií a inovativních řešení, která nám pomáhají zvyšovat standardy našeho bydlení.



„Hliník je kov, který je velmi šetrný k životnímu prostředí a hraje tak klíčovou roli v ekologii. Proto je také někdy nazýván *„zeleným materiálem“*. Vedle dalších výhod je hliník 100% a opakovatelně recyklovatelný. Recyklací tohoto materiálu se také ušetří až 95% energie potřebné k výrobě primárního hliníku. Tím se šetří nejenom přírodní zdroje, ale i energie.“



REYNAERS SYSTEMS, spol. s r.o.

U Průhonu 1589/13a, 170 00 Praha 7

tel: +420 220 571 674

fax: +420 220 570 345

e-mail: info@reynaers.cz

www.reynaers.cz

Zapomenutý komín nemusí být problém!

Příjemné klima a úspora energie? To funguje!

Právě nyní v období přicházejících jarních měsíců, mohou být zvláště noci nepříjemně chladné. To však nemusí být žádný problém pro majitele rodinného domku, který se rozhodl pro krb či krbová kamna. Tyto spotřebiče dodají dostatek tepla pro celý dům, investice do komína a krbu či krbových kamen se tak začíná vyplácet. Ještě před několika roky to bylo nepředstavitelné, pokud dům neměl k dispozici žádný komín. Dodatečné výstavbě se obyvatelé domu bránili při představě bouracích prací, znečištěného domu a komplikací s instalací komína. To však již s novými typy lehkých nerezových komínů pro dodatečnou montáž na fasádu, není nutné.

Nerezový komín – lehký a rychle smontovatelný

Při výběru vhodného komínu byste měli přihlídnout ke kvalitě použitého materiálu, ke zkušenostem výrobce v komínové problematice a poskytovaným zárukám. Profesionál v oboru by měl schopen poradit Vám s vhodným typem, dispozičním umístěním a potřebnou výškou. Měl by umět komín zaměřit a navrhnout vhodnou skladbu.

Společnost **Schiedel**, zabývající se komínovou problematikou již 70 let, má v nabídce několik typů nerezových fasádních komínů. Prvním z nich je třívrstvý komínový systém **ICS** s vnitřním i vnějším pláštěm z korozi-vzdorné oceli a tloušťkou tepelné izolace 25 nebo 50 mm. Vnější vysoce lesklý povrch tvoří výrazný estetický prvek a je staticky nosným prvkem systému. Varianta **ICS 50** byla vyvinuta pro odkouření spotřebičů na pevná paliva. Je určena pro suchý i kondenzační způsob provozu, odolný vůči vlhkosti a vhodný pro odvod spalin s přirozeným tahem i přetlakem. Systém splňuje veškeré požadavky, vyplývající z provozu krbů či krbových kamen a lze jej použít i jako tzv. svislý kouřovod s funkcí komína.

Druhým v nabídce je systém **Schiedel KERASTAR**. Je to třísložkový komínový systém s tenkostěnnou keramickou izostatickou vložkou, 60 mm minerální izolací a vnějším nerezovým pláštěm z leštěné ušlechtilé oceli. Byl vyvinutý především pro rodinné domy a pro nezávislé vytápění v nich, jako univerzální systém pro všechny typy spotřebičů olejové, plynové závěsné i stacionární, zvláště vhodný je pak pro pevná paliva. Díky keramické vložce a tepelné izolaci je dostačující standardní bezpečnostní odstup 5 cm od hořlavých stavebních materiálů.

Třetím systémem je pak **Schiedel PERMETER**, estetická novinka na českém trhu, ověřená letitým prodejem a provozem v tvrdých podmínkách skandinávských zemí. Tvarově je tento systém obdobou systému **ICS**, liší se však výrazně svým barevným provedením. V základu jsou nabízeny barvy černá, šedá a bílá, za mírný příplatek, lze pak barevně vyhovět každému požadavku zákazníka.

Důležitou vlastností všech těchto systémů je jejich nízká hmotnost, umožňující založení komína i bez základu a zároveň zaručující rychlou výstavbu bez mechanizace. Je možné je použít v exteriérech či interiérech, v obou případech jsou výrazných funkčním architektonickým doplňkem každého domu.



Ing. Petr Kepka

Produktový manažer nerezových komínů a materiálů pro obnovu komína



Toužíte po krbových kamnech a nemáte komín?

Máme pro Vás řešení
- třívrstvé nerezové komíny

Schiedel **KERASTAR**, **ICS** nebo **PERMETER**

- kvalitní nerezový materiál
- jednoduchá a rychlá montáž
- nízká hmotnost, bez nutnosti základu
- elegantní design, úspora místa v dispozici
- přesné díly, přesné spoje
- průběžná tepelná izolace
- vnitřní i venkovní montáž
- možnost kombinovat s jednovrstvými komíny
- výběr komínu pro každou situaci přesně na míru
- u systému PERMETER možnost barevného provedení
- technické poradenství a cenová nabídka zdarma



Vsad'te na naše **70-ti leté** zkušenosti v komínové problematice a kontaktujte naše obchodní zástupce

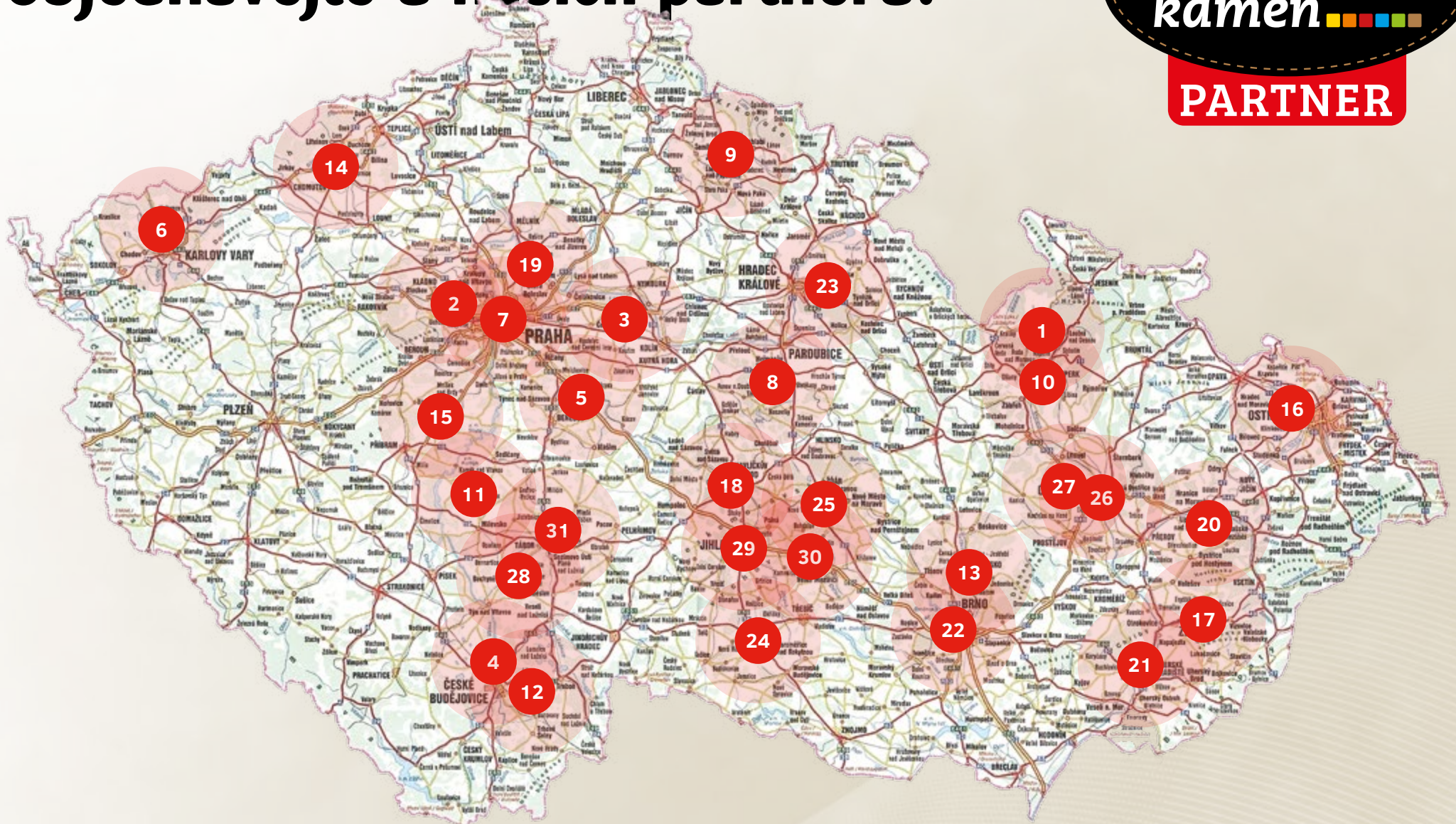
www.schiedel.cz

Vše, co vás v časopise zaujalo, objednávejte u našich partnerů!

www.kolem-kamen.cz

Kolem kamen

PARTNER



1. **K-Plus**
Údolní 384, 788 33 Hanušovice
jauernig@seznam.cz
2. **Krbystyle, s.r.o.**
Klicperova 10, 150 00 Praha – Smíchov
kosar@krby-style.cz • www.krby-style.cz
3. **Jaroslav Turyna**
Petra Bezruč 548, 289 11 Pečky
info@krby-turyna.cz • www.krby-turyna.cz
4. **Roman Hanuš**
Prokišova 355/3, 370 01 České Budějovice
kamna.hanus@tiscali.cz • www.kamnahanus.cz
5. **Tomáš Jíra**
Hrusice 197, 251 69 Hrusice
tomasjira@centrum.cz • www.tomasjira.cz
6. **Ladislav Koutecký**
Merklínská 14, 360 10 Karlovy Vary – Sedlec
info@3xk.cz • www.3xk.cz
7. **Vladimír Laube - stavební práce**
Mezi vodami 1560/33, 143 50 Praha 4 – Modřany
info@laubekrby.cz • www.laubekrby.cz
8. **Martin Pecina**
Koželušská 108, 537 01 Chrudim
martin.pecina@seznam.cz
9. **Kamnářství Pithard & Volech**
Metyšova 922, 514 01 Jilemnice
piavo@c-box.cz • www.kamnapiavo.cz
10. **Bohdan Hrabec**
Pod Senovou 46a, 787 01 Šumperk
bohdan.hrabec@seznam.cz
www.kamnarstvi-hrabec.cz
11. **Vladimír Hejna**
Chyšky 79, 398 53 Chyšky
krby.hejna@seznam.cz • www.krbyhejna.cz
12. **Sgrafito spol.s.r.o.**
Ledenická 688, 370 06 České Budějovice – Srubec
krby@sgrafito.cz • www.sgrafito.cz
13. **Richard Kučera**
Pod Sanatorkou 2508/1, 678 01 Blansko
info@krbykucera.cz • www.krbykucera.cz
14. **Krby Pelant s.r.o.**
U Stadionu 1190, 434 01 Most
info@krbypelant.cz • www.krbypelant.cz
15. **Petr Sedlák**
Rosovice 303, 263 01 Rosovice
petr@kamnarstvi-sedlak.cz
www.kamnarstvi-sedlak.cz
16. **Kamnářství - David Antonín**
Hornická 1, 748 01 Hlučín
krbyhluclin@email.cz • www.krby-hluclin.cz
17. **Jiří Jurčák**
Na Gruntech 14, 763 11 Zlín – Lužkovice
+420 777 733 337 • jiri.jurcak@krby-kamna.com
18. **Lubomír Smejkal**
Veselý Ždár, 580 01 Havlíčkův Brod
krby.smejkal@seznam.cz
www.krby-kamna-smejkal.cz
19. **Temr s.r.o.**
Husova 353, 250 01 Brandýs nad Labem
+420 326 903 671 • info@temr.cz • www.temr.cz
20. **David Jakubka**
Teplce nad Bečvou 112, 753 01 Hranice
kamnakrby@seznam.cz • www.kamnakubka.cz
21. **TECHNOKLIMA UH s.r.o.**
Hradištská 95, 686 03 Staré Město
krby@technoklima.cz • www.technoklima.cz
22. **METAX KRBY s.r.o.**
Náměstí 28. října 18, 602 00 Brno
krby@krby-metax.cz • www.krby-metax.cz
23. **KRBY MAREŠ - NĚMEČEK**
Bělec nad Orlicí 102
503 46 Třebouchovice pod Orebem
krby.mares@seznam.cz • www.krbymares.cz
24. **Brabenec, spol. s r.o.**
Pražská 199, 675 26 Želetava
568 455 238 • 604 963 276
prodejnabrno@brabenec.info
www.brabenec.info • www.zeletavska-kamna.cz
25. **Kamnářství Milan Blaha**
Příčná 140, 592 14 Nové Veselí
566 667 235 • 602 786 353 • blaha-milan@seznam.cz
www.blahamilan.com
26. **STAVEP VAŇHA PAVEL**
Dolní novosadská 41/26, 770 12 Olomouc
585 751 810 • 777 070 585 • info@krbyolomouc.cz
www.krbyolomouc.cz
27. **Michal Kumšta - KAMA**
Prodejna Krby - kamna, Rataje 12, 783 46 Těšetice
585 221 534 • 606 721 180
michal.kumsta@centrum.cz, www.krby-kama.cz
28. **Štěpán Jankovič**
391 72 Sudoměřice u Bechyně 120
603 210 716 • stepan.jankovic@seznam.cz
www.kachlovakamna.kvalitne.cz
29. **Jaromír Láznicka**
Sokolovská 1, 586 01 Jihlava
604 244 218 • kamna@laznicka.cz
www.laznicka.cz
30. **Jaromír Láznicka**
Náměstí 178, 594 42 Měřín
773 575 255 • kamna@laznicka.cz
www.laznicka.cz
31. **Kamnářství Jiří Mára**
Jungmannova 535/7, 391 01 Sezimovo Ústí
724 251 744 • info@kamnamara.cz
www.kamnamara.cz



KAMNÁŘSTVÍ
HRABEC

Bohdan Hrabec
Pod Senovou 46a
787 01 Šumperk
bohdan.hrabec@seznam.cz
tel: 602 787 024
web: kamnarstvi-hrabec.cz




Vladimír LAUBE – KRBY
www.laubekrby.cz



HANUŠ
KAMNÁŘSTVÍ
Prokišova 3
370 01 České Budějovice
Tel.: +420 777 907 766
E-mail: kamna.hanus@tiscali.cz

www.kamnahanus.cz

Temr

RODINNÁ
KAMNÁŘSKÁ
MANUFAKTURA

www.temr.cz



Krbystyle, s.r.o.
Klicperova 10, Praha-Smíchov
www.krby-style.cz



www.krbyhejna.cz
krby.hejna@gmail.com
© 775 288 027, 777 288 027

KRBY KAMNA TURÝNA
OHEŇ V DOBRÝCH RUKOU

www.krby-turyna.cz
723 174 928

TimpeX
intelligent heat regulation



Výrobce regulace hoření
pro krby a kamna
www.timpeX.cz



KRBY PELANT
U Stadionu 1190, 434 01 Most



Mojmír Jauernig
Údolní 384 · 788 33 Hanušovice
tel. 604 285 303 · e-mail: jauernig@seznam.cz



Kamnářství
Tomáš Jíra
KAMNA
KRBY
PECE
SPORÁKY
www.tomasjira.cz



KRBY
KAMNA
www.krby-kamna.com



KALA
KAMNA LÁZNICKÁ
www.laznicka.cz



Kamnářství Milan Blaha
Nové Veselí · www.blahamilan.com

krby MetAx

Vzorková prodejna
METAX KRBY s.r.o
Náměstí 28 října 1105/18
602 00 Brno
tel.: 516 431 093
www.krby-metax.cz
e-mail: krby@krby-metax.cz

Tradice
řemeslné
výroby kachlů



www.kamnarstvi-bechyne.cz




SKEPPSHULT
*från generation till generation
sedan 1906*

Nová kolekce Skeppshult Noir

Švédské litinové nádobí
bez kompromisů
s praktickou vychytávkou
k zachycení poklice, to ocení
každý, kdo opravdu varí...

Už dnes můžete objednávat
v našem e-shopu:

<http://e-shop.kolem-kamen.cz/>



Topení jako klíčové rozhodnutí

aneb opakování matka moudrosti

Text | Jitka Pokorná

Foto | Spartherm

Tak a jsme zase na konci. Věřím, že vy příjemně unaveni četbou a množstvím informací, my zcela vyřízeni tou smrští, kterou příprava každého čísla časopisu představuje. Zatímco vy si teď dáte v klidu se svým partnerem kávu a budete si dlouze povídat o tom, jaká krásná, funkční a úžasná kamna si pořídíte, my už zase stojíme na novém začátku.

Jsme na konci čtvrtého speciálu, který vám po linii krbová kamna – akumulace – krbové vložky – teplovodní systémy po dobu dvou let představoval základní trendy na poli kamnářské techniky. Pokud jste četli pozorně všechna čtyři čísla, měli byste mít základní přehled. Ale. Svět se řítí vpřed stále šlepnější rychlostí. Tento trend se nevyhýbá ani světu kamnářů. A jak už to tak bývá (a protože od prvního speciálu už nás dělí dva roky) mohli bychom se do toho pustit znovu, protože ve světě krbových kamen se toho za tu dobu mnoho událo. V podstatě by se dalo říct, že bychom mohli v klidu následovat tu časovou osu krbová kamna – akumulace – krbové vložky – teplovodní systémy a pořád bychom měli dostatek podnětů pro nová čísla a pro vás další zajímavé čtení.

Úplně tuto myšlenku neopouštíme, ale máme ještě jeden nápad. V těch posledních dvou letech jsme totiž několikrát narazili na otázku, která se nám jeví z hlediska zákazníka, výrobce i kamnáře jako kardinální. Má-li vám vaše topení opravdu dělat celý život jen radost, je otázka vhodného výběru druhu a způsobu vytápění natolik podstatná, že jsme se rozhodli poněkud narušit zavedenou řadu a věnovat jí celý podzimní speciál, který bude navíc spojen s veletrhem ForArch 2016, na kterém bude tato otázka v kamnářských stáncích zaznívat snad častěji než prostě dobrý den.

Bude to prostě takové opáčko, jako ve škole. Podíváme se na otázku klíčového výběru ze všech možných stran, přineseme řadu pádných argumentů, dobrých i špatných příkladů. No a samozřejmě i spoustu zajímavého čtení z příbuzných oborů, podíváme se blíže na keramiku, zaletíme si do Barcelony za Gaudím, ukážeme vám, co je to Rhapsody in Blue a tak dál.

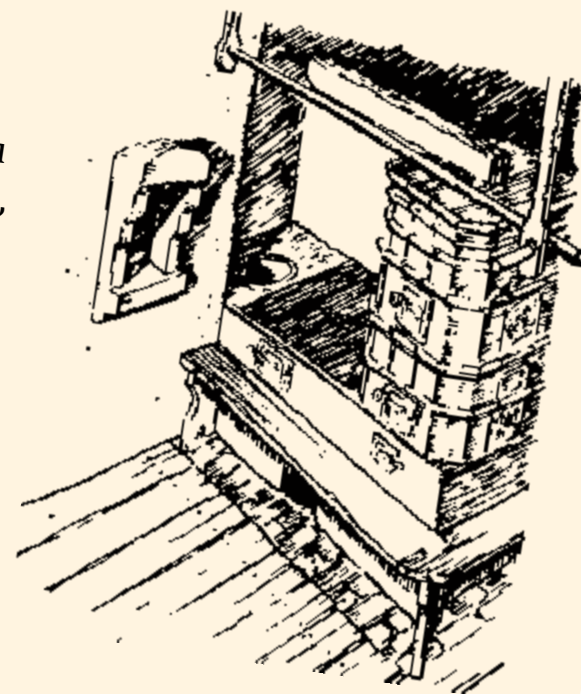
Prostě konec přestávky, dokouřit, začínáme psát další číslo. Hezké léto, uvidíme se v září!



Víte, že

kamnovec, či **měděnec**, nebo také **pecák** byla nádoba na vodu umístěná v kachlových kamnech, která sloužila k ohřevu vody. Byla vyrobena nejčastěji z litiny, poději z mědi odtud název měděnec. Voda byla v kamnovci ohřívána spaliny, před jejich odchodem do komína. V zámeckých kuchyních byl objem takového kamnovce i 100 litrů vody.

Zdroj: J. Vařeka, V. Frolec Lidová architektura





Omítaná kamna, kamna s otiskem jedinečnosti!

Kamna kachlová nebo omítaná?

Tot' poměrně časté dilema v rozhodování budoucích majitelů kamen. Že budou svůj vysněný dům vytápět zdravým, sálavým teplem, třeba jen na jedno zatopení denně, o tom mají jasno, ale stále je provázejí pochyby, zda omítaná kamna budou ta správná.

Proto bych se na této stránce se čtenáři rád podělil o pár svých zkušeností, představil několik realizací a snad jim i usnadnil to nesnadné rozhodování.

Odpovědi na nejčastější otázky:

- omítaná kamna ani u velkých realizací **nepůsobí těžce a dominantně**
- při návrhu a stavbě **nejsme vázáni přesnými rozměry kachlů** (snad jen při použití radiálních říms jejich zaoblením)
- výkon těchto kamen určuje stejně jako u kachlových povrchová teplota, **čili se nemusíme obávat, že by topila méně** nebo později od zatopení
- **materiálově jsou sice levnější**, ale často se jejich cena díky vyšší pracnosti blíží zejména u organických tvarů kamnům z kachloví
- **správně provedená kamnářská omítka se skutečně nedrolí** a lze ji dle potřeby i vícekrát přetřít k tomu určeným nátěrem případně udělat kompletní omítku novou

Realizace:

1. Kombinovaná kamna (sálavá i teplovzdušná) s kamnovou vložkou – *vinárna Racek v Luhačovicích*
2. Středně těžká sálavá kamna s kamnovou vložkou, vytápěnou lavicí a pečicí troubou – *klasická dřevostavba*
3. Těžká sálavá kamna s biotopeništěm, vytápěnou lavicí a pečicí troubou – *moderní dřevostavba v kombinaci s prosklenými stěnami*
4. Těžká sálavá kamna s biotopeništěm, vytápěnou lavicí a pečicí troubou – *moderní dřevostavba*
5. Sporáček s kobkou v *restauraci Moravanka na Dolní Moravě* (pohladí na duši)
6. Těžká sálavá kamna s biotopeništěm a vytápěnou lavicí (*díky neurčitým tvarům jsou často nazývána jako organická*)
7. Hypokaustová kamna s vytápěnými lavicemi – *podkrovní byt*
8. Hypokaustová kamna s vytápěnými lavicemi včetně dřevníku s pečicí troubou směrem do kuchyně a klasickými středně těžkými kamny s vytápěnou lavicí v koupelně – *velký podkrovní byt*
9. Hypokaustová kamna s biotopeništěm a vytápěnou lavicí v kombinaci s otevřeným krbem - topeniště vsazeno do bloku kamene – *hlavní zdroj vytápění restaurace Elektra v Luhačovicích*
10. Kachlový krb s teplovodní vložkou – *diskotéka Elektra v Luhačovicích* (jen pro možné porovnání designu)



Snadnější a hlavně to správné rozhodnutí Vám přeje Mojmir Jauernig.

Údolní 384 • 788 33 Hanušovice • tel. 604 285 303 • e-mail: jauernig@seznam.cz



KFR

– řada akumulčních šamotových ohnišť
s litinovými prosklenými dvířky.

BRUNNER®

Originál je jen jeden!

www.fire-factory.cz