

Téma čísla:

# Topení jako klíčové rozhodnutí

6 příběhů, které se doopravdy staly!



Osobnost čísla:

## Jan Vodenka

Tradiční řemeslo:

## Z historie kamnářského cechu

Jak Bůh stvořil muže, ženu a nakonec i kamnáře

Vaříme na kamnech:

## Jak se peče na Bělském dvoře

Cestou necestou:

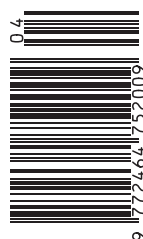
## Barcelona

Antonio Gaudí

Trendy:

## Modrá je dobrá

O barevné kombinaci,  
která se stále vrací







## Kolem kamen

časopis pro ty, kteří to s topením myslí opravdu vážně

čtvrtletník

číslo 15, vychází 15. 8. 2016

ISSN 2464-7527

MK ČR E 21836

Vydává

Spolek na obnovu tradičních řemesel

Dvory nad Lužnicí 87

378 08 Dvory nad Lužnicí

IČ: 03390578

zapsáno ve spolkovém rejstříku vedeném  
u Krajského soudu v Českých Budějovicích  
v oddílu L, vložce číslo 6499

**šéfredaktorka**

Ing. Jitka Pokorná

**vedoucí vydání**

Petra Jánská

**asistentka redakce**

Eliška Pokorná

**jazyková redakce**

Ruth Jánská, Radka Šimová

**spolupracovníci redakce**

Karel Blažek, Igor Bubeníček, Hannes Eilig, Petr  
Hokup, Pavlína Jankowyczka, Marta Jastrebnická,  
Milena Kostková, Simona Kotrbová, Radek Ošlejšek,  
Petra Sedláčková, Mgr. Růžena Srbová, Milan Středa,  
Radka Šimová, Pavel Zeman, Petra Žabová

**grafická úprava a sazba**

Michal Jánský

**tisk**

Tiskárna PROTISK České Budějovice

[www.kolem-kamen.cz](http://www.kolem-kamen.cz)

[redakce@kolem-kamen.cz](mailto:redakce@kolem-kamen.cz)





# Výběr vhodného topidla

může být stejně důležité rozhodnutí jako volba životního partnera...

Text | Jitka Pokorná



V létě, v období krásného nicnedělání, kdy jedinou starostí je vymyslet, jak svoje tělo ochladit, by se mohlo zdát, že to nikdy nemůže přijít. Jenže jak se postupně blíží konec prázdnin a slunce už nás svými paprsky nespáluje do ruda a pomalu nám matka příroda v podobě bílých chomáčků babího léta posílá první, ale přesto nezvratné signály o tom, že změna přijde již poměrně záhy. Ano, skončí období much a začne období udržování ohně. Protože jak říká můj kamarád ze Sýrie, na světě jsou dva druhy prací - ženské a mužské. Ty mužské jsou zabíjet mouchy a udržovat oheň v kamnech a zbytek jsou ty ženské.

A právě v době, kdy rok přechází do druhé fáze, nastává při udržování ohně mužům mnoho otázek. A pak se budou všichni sami sebe ptát, co že to dělali v létě. No a ti, co již svůj vysněný sporáček, kamna či krb mají, odpovídají: „Štípal a sušil dříví, nechal zkontrolovat komín před sezonou, opravil uštípnutý růžek atd.“ Ale pro ty, kteří o svém nejlepším způsobu vytápění teprve přemýšlejí, jsme v tomto čísle připravili malou pomůcku. Zpracovali jsme pár typových příběhů, které by vám při rozhodování mohly pomoci. Jsou pojaty s humorem, ale myslím, že v sobě skrývají i velké pravdy.

Neboť za skoro dvacet let, co se točíme kolem kamen, jsme humorných příběhů slyšeli více než dost. Na druhou stranu výběr topidla, který by vám vyhovoval a dobře sloužil, není v žádném případě třeba podceňovat. Troufám si opravdu tvrdit, že má jisté paralely s výběrem vhodného partnera. Někdo má rád světlejší typy, jiný brunety, někdo preferuje subtilnější stavbu (*třeba tahovky*), druhý si zakládá na baroknějších proporcích (*těžká omítaná kamna*). Ale všechny vybrané typy musíme krmit, rozdíl spočívá pouze v množství a pravidelnosti, či kontinuitě. Některé můžeme „futrovat“ od rána do večera (*otevřený krb*) a jinému postačí snídaně a večeře (*těžká akumulční kamna*). Některé jsou náročnější na údržbu a je třeba je pravidelně leštit (*lesklá glazovaná kamna*), jiné stačí jednou za čas znovu nabílit (*omítaná kamna*). Jsou lidé, kteří si libují v moderním looku (*moderní krbová kamna*) a někdo má raději tradičnější přírodní vzhled (*kachlový sporák*). No a takových příjmů by se jistě dalo najít nepočítaně. I to, že dříve se kamna stavěla na celý život a dnes je běžné je za život několikrát vyměnit. Pro ty čtenáře, kteří neradi čtou dlouhé příběhy, jsme v tomto vydání připravili i graf, kde stačí pouze jezdit prstem po papíře a ke svému nejvhodnějšímu topidlu za chvíli doputujete.

Abychom vám ale i v podzimním období co nejdéle uchovali vzpomínku na teplé dovolenkové dny, připravili jsme pro vás i dvojstránku o nesmrtelné modrobílé kombinaci, kterou si všichni spojujeme s barevností řeckých ostrovů. Na výlet jsme zavítali do Barcelony, kde naše fotografka svým objektivem zachytila jedinečnou krásu a dynamiku Gaudího architektury. Za skvělou kuchyní jsme vyrazili na Bělský dvůr, ochutnali recepty přímo z pece a v neposlední řadě vyzpovídali kamnářského guru a spoluzakladatele kamnářského cechu Jana Vodenku. Za kopií jedné bizarní kamen jsme se rozjeli na zámek Hrubý Rohozec. Pro zmapování této rarity jsme si museli trochu zahrát na detektivy, neboť podnětem pro cestu se nám stala kniha Mitsuko od Vlasty Čihákové, která se o kamnech zmiňuje. A příběh japonské hraběnky Mitsuko nás natolik zaujal, že jsme se rozhodli vám knihu doporučit ke čtení u kamen v naší pravidelné rubrice. Přeji vám tedy krásné čtení této knihy i našeho časopisu, a to nejlépe v blízkosti sálajících kamen.



## Obsah

- 4| **Kamna jsou klíčem k domácí pohodě**  
a vy jste tím zámek, který odemýká
- 10| **Scházíme se u ohně, jako za dávných časů**  
příběh první – o krbových kamnech
- 12| **Osobnost čísla: Jan Vodenka**  
rozhovor s nestorem českého kamnářského řemesla
- 16| **I současná civilizace má ráda otevřený oheň**  
příběh druhý – o krbových vložkách
- 18| **Za „lenerkami“ na zámek v Bechyni**  
příběh Františka Lennera a jeho kamen
- 22| **Kamna jsou jako lidé**  
příběh třetí – vyzdívání ohniště
- 28| **Cestou necestou**  
Hrubý Rohozec
- 30| **Plynová krbová vložka a „nafrňátko“**  
příběh čtvrtý
- 32| **Jak se peče na Bělském dvoře**  
vaříme na kamnech
- 36| **Dům má duši a tou jsou kamna**  
příběh pátý – kamnová vložka
- 40| **Voda, voda, samá voda, přihořívá, hoří**  
příběh šestý – teplovodní systémy
- 46| **Z historie kamnářského cechu**  
o tom, jak Bůh stvořil muže, ženu a nakonec i kamnáře
- 50| **Barcelona a Gaudí**  
o muži, který miloval keramické střepy



Téma čísla: topení jako klíčové rozhodnutí

# Kamna jsou klíčem k domácí pohodě

## a vy jste tím zámek, který odemyká

Text | Igor Bubeníček  
Foto | firetube, Brunner

Řekne vám to každý kamnář, souhlasit s ním bude i rozumný architekt, potvrdí vám to každý, kdo už doma krb nebo kamna má. Začít se musí v klidu a s rozmyslem, jinak to taky může skončit pěknou katastrofou.





Dnešní nabídka topidel jde cestou nekonečné kreativity a hledání stále nových možností, při zachování vysokých ekologických standardů, jako v tomto případě legendární značka firetube...



Ano, jsme trochu zaujatí, protože jsme časopis o topení. Ale stejně si myslíme, že v našich klimatických podmínkách je otázka topení skutečně otázkou stěží i pro naše naprosto nestranné čtenáře. Troufáme si tvrdit, že minimálně u těch praktičtějších předchází otázka „*jak budeme topit*“ otázku „*jakou budeme mít vanu*“, nebo „*jaký si koupíme lustr*“. Tím nechci říci, že vzhled vany, nebo lustru není důležitý, jenom není tak stěžejní. Otázka výběru topení je totiž přímo spjata s výběrem nemovitosti a funguje vlastně tak trochu oběma směry. Jednak podle typu a velikosti nemovitosti mohu odhadnout, jak vysoké budou náklady na její vytápění a naopak, pokud chci za topení utratit pouze polovinu své podpory v nezaměstnanosti, mohu podle toho odhadnout, jak asi velký můj příbytek bude.

Topení nám doma vytváří takzvanou „*tepelnou pohodu*“. Já vím, dalo by se namítnout, že lustr vytváří světelnou (*lustrovou*) pohodu a vana koupelnovou (*vanovou*) pohodu, ale tepelná pohoda se na rozdíl od těch ostatních dvou dostala i na Wikipedii a je to téma, kterým se zabýval již Sokrates ve 4. století před naším letopočtem, nebo třeba Jan Evangelista Purkyně, který v roce 1900 vydal knihu s názvem „*Ústřední topení a větrání*“. A to už vůbec nezmiňuji práce českého génia Járy Cimrmana, zejména jeho vpravdě pionýrskou myšlenku „*Topte doma, bydlejte venku*“. Tepelná pohoda je prostě definována jako stav, ve kterém člověk nepociťuje chlad, ani teplo, stav, který umožňuje optimální relaxaci, ale také něco, co se nedá změřit a něco, co každý vnímá jinak.

Zjistilo se třeba a přiznám se, že u toho výzkumu bych chtěl být, že vždy existuje minimálně 5 procent lidí, kteří jsou nespokojeni s daným stavem. Já bych řekl, že když je to jenom 5 procent, tak tam musela být asi totální pohoda nejen tepelná, ale i super lustr a vana (*nebo to bylo na Jamajce za zvuků reggae a voněl tam zelený list*). Každopádně mi z toho i vyšlo, že pokud vědci zkoumali vzorek populace, tvořený muži a ženami v poměru 1:1, všichni muži byli „*v poho*“, protože chlap prostě nikdy nepřizná, že je mu zima, zatímco každá desátá žena cítila nepohodu i když „*fakt vůbec o nic nejde*“. Jak by to asi bylo, kdyby byla „*tak trochu kosa*“?

Tomáš Krchňák ve filmu Svatební cesta do Jiljí říkal, že pokud chce chlap u ženy zjistit, jestli s ní vydrží celý život, měl by ji vzít na vodu a za „*Radovanem*“. To určitě není špatný nápad, ale já bych ještě doporučil na té kánoi cestou





...zároveň se ale vrací do popředí klasika prověřená staletími. V případě Brunner HKD 2.2r, ovšem technologicky posunutá do 21. století.

za Radovanem probrat, jak si slečna představuje tepelnou pohodu a jak si myslí, že by bylo dobré teplo pro domácnost získávat. No, není to sice úplně romantické téma, ale víte jak - žijeme přece jenom v době, kdy má každý s něčím problém. Lidé, kteří se přivazují ke stromům, třeba nemají rádi křbová kamna - těžko říct. Odpůrci jádra nechtějí topit přímotopy a tak podobně. Relativně bezkonfliktní by mohlo být topení plynem (*teda pokud nebude z Ruska*), nebo energií z větru (*i když severní vítr je krutý*), energií ze slunce (*nebo odvrácené strany měsíce*), nebo proudící vody (*Troubled water*). Dobře zní také geotermální energie (*i když právě ta se netěší velké podpoře v oblasti kolem Vesuvu*), nebo využití odpadního tepla (*odpadní zní strašně, ale jinak by se to vyhodilo, ne?*). Co by ale mělo udělat

na váš potenciální protějšek tady u nás v Česku zaručeně dojem je, když řeknete, že hodláte dům vytápět energií získanou z mořských vln. Tak se trochu uvnitřníme a zase zpátky na začátek.

Začít plánovat topení se musí v klidu a s rozmyslem, jinak to taky může skončit pěknou katastrofou. Ty bláho, když se dřív oženíš, než tohle téma rozštípněš, tak se taky můžeš brzy rozvádět. A teď teda fakt vím, o čem mluvím. Jsem ze vsi a v zimě jsem spal pod pořádnou „duchnou“ co do ní babička Marjánka s tetami drala peří. V pokoji jsem měl jednoduchá okna, na kterých byla v zimě námraza zevnitř. V té době, ne že bych byl kuřák, mi šel kouř od nosu každou zimní noc. No a do tohohle pokoje jsem si přivedl holku z paneláku. Věříte, že se dá zimou brečet?

Tak, a teď znova na ten začátek - a už skutečně vážně. Podle toho, jaký mám v plánu dům, se musím rozhodnout, jak budu topit. Nebo obráceně - podle toho, kolik mám na topení, si naplánuji dům. Domů je nepřeborné množství - malé, velké, vysoké, nízké, dřevěné, betonové, pasivní, nízkoenergetické, ekologické, sociální (*do 350 m²*), asociální (*nad 350 m²*), víkendové atd. Ve všech ale může mít tepelná disbalance zcela zásadní vliv na psychický stav člověka. A přitom rozpětí tepelných ztrát uvedených domů bude asi tak 2–50 kW. Není to dostatečný důkaz toho, že topení je třeba si opravdu promyslet? Takže si investoři laskavě uvědomte, že odpověď „ano miláčku“ si můžete dovolit jen při výběru vany a lustru - ne při výběru topení!



## A conceptual illustration of global warming. It features a thermometer where the bulb is replaced by a globe of the Earth. The thermometer is set against a dark grey background with white temperature markings. The scale on the left shows 20 and 40, while the scale on the right shows 0, 10, 20, and 30. The globe is positioned at the 30-degree mark. The entire image is framed by a vibrant red background with white curved lines on the left and bottom edges.

## 7. VELETRH VYTÁPĚNÍ, ALTERNATIVNÍCH ZDROJŮ ENERGIE A VZDUCHOTECHNIKY

## Souběžně probíhající veletrhy:

**FOR ARCH | FOR STAV | FOR WOOD | BAZÉNY, SAUNY & SPA**



**www.for-therm.cz**

# 20. – 24. 9. 2016

**DENNÍ TÉMATA** | **ÚTERÝ** | KVALITA VÝROBKU | KONFERENCE ŘEDITELŮ PROJEKTOVÝCH SPOLEČNOSTÍ | **STŘEDA** | VĚTRACÍ KONCEPT/ŘÍZENÍ  
ENERGETICKÉ NÁROČNOSTI BUDOV | KONFERENCE NA TÉMA POŽÁRNÍ BEZPEČNOST BUDOV | **ČTVRTEK** | PODPORA ODBORNÉHO VZDĚLÁVÁNÍ |  
MATCHMAKING OBCHODNÍ JEDNÁNÍ | **PÁTEK** | CHYTRÝ DŮM | WORKSHOP PRO KAŽDÉHO NA TÉMA JAK KOUPIIT BYDLENÍ | **SOBOTA** | SVĚPOMOCÍ

GENERÁLNÍ PARTNER



## ODBORNÁ ZÁŠTITA



ODBORNÝ PARTNER  
DOPR. PROGRAMU



OFICIÁLNÍ VOZY



HLAVNÍ MEDIÁLNÍ PARTNER







# KRBY KAMNA TURÝNA

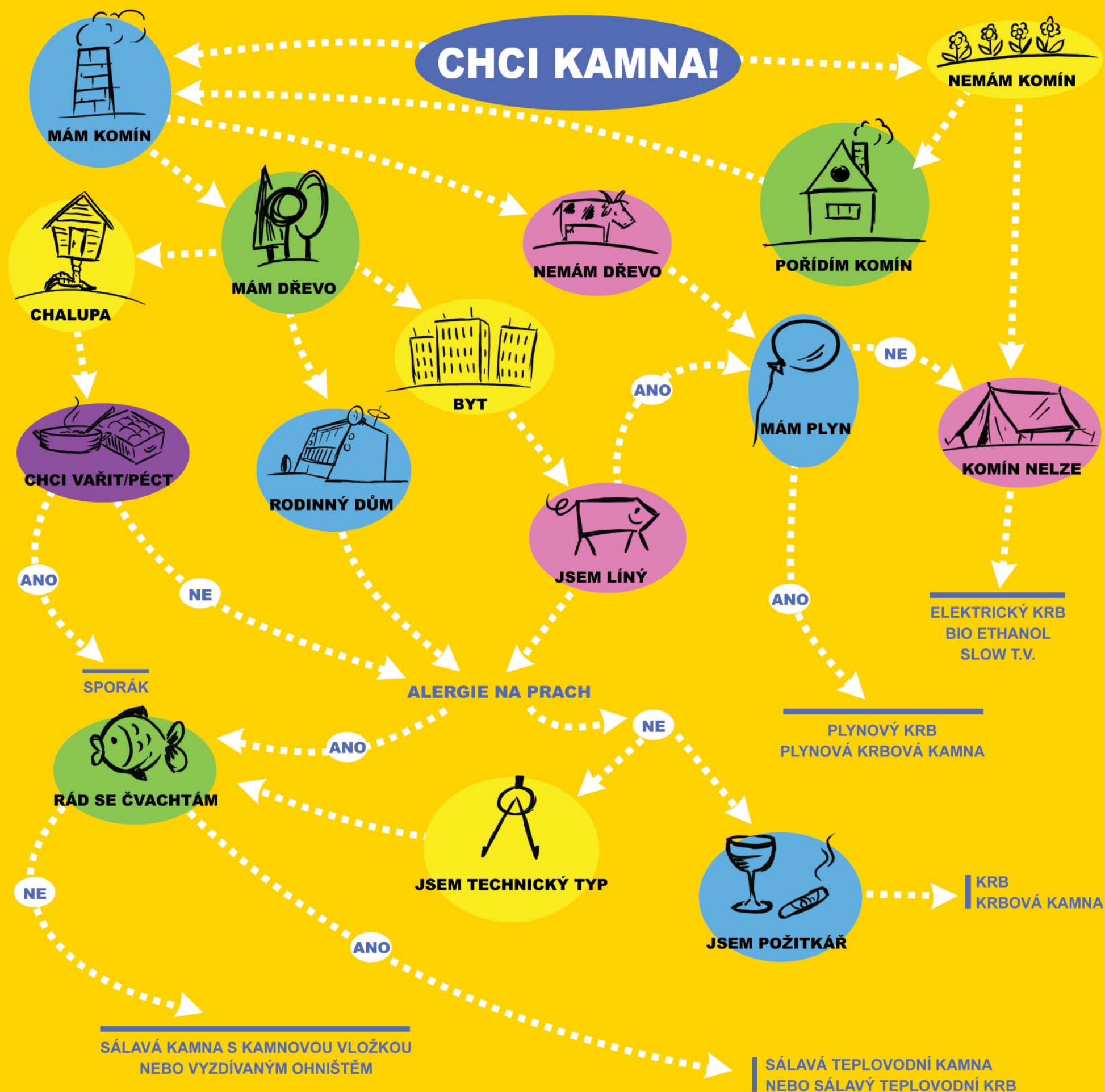
OHEŇ V DOBRÝCH RUKOU

specialista pro stavbu krbů a kamen | široká nabídka od prestižních výrobců | kamenná prodejna s více než 111 vzorky  
komplexní služby od návrhu až po realizaci | důvěryhodné reference

[www.krby-turyna.cz](http://www.krby-turyna.cz) | ☎ 723 174 928



Pro ty, co snad neradi čtou dlouhé články, a přesto si chtějí spolehlivě vybrat – ti si mohou jen tak jezdit prstem po papíru...





# Příběh první – krbová kamna

## Scházíme se u ohně jako za dávných časů

Text | Milena Kostková

Foto | Dik Geurts, Brunner, DRU, firetube



Litinová kamna Dik Geurts Ivar

Jsou místa, na která se rádi vracíme. Užíváme si je o to víc, pokud je můžeme aspoň trochu vylepšit. Když se pak i o drobné radosti podělíme s těmi nejbližšími, určitě je potěší. Sdílená radost je přeci vícenásobná radost. Tak jako ta, kterou poskytuje vlastní ohniště.

**O**djakživa tomu říkáme chalupa. Kdekdo by nám ji nazval zahradním domkem, ale řekněte si pro sebe - jedeme na víkend do zahradního domku. To zní dost divně, ne? Pro nás to je chalupa. I když malá, stačí. Náš děda, teda můj táta, ji kdysi stloukl ze zbytků beden

z jakýchsi prvorepublikových strojů. Na pozemku, ke kterému přišel,... nikdy jsme se nedozvěděli jak. Podstatné je, že ten pozemek neodpovídá vaší představě o zahrádkářské kolonii. S divně poskládanými domky nebo skrumáží navlas stejných v jedné řadě. Nalepených jeden na druhém.

Je to normální stavební parcela se vzrostlými stromy. Ani lokalita není marná. Na okraji Štěchovic. Ano, té vesnice nedaleko Prahy, kde věčně někdo hledá válečné poklady. I když za ty roky se našlo akorát pár kusů zapomenutého starého železa. To je však jedno, zpátky na chalupu.

Od té doby, co děda postavil první verzi svého domku a naší chalupy, uběhla spousta let. A ona sama prodělala tolik změn a přestaveb, že by ji dávno nepoznal. Ještě za něj přibyla izolace a také stěny z omítané dřevotřísky. Tu zvolna nahrazovala vyzdívka, a přestože ostatní usedlíci dokola nás postupně prvotní výstavbu zbourali a postavili domy a vilky, naše „chaloupka“ si zachovala svůj styl a jednoduchost. Pokud jste vydrželi číst až sem a díváte se, proč se tak rozepisuji o nějakém baráku, vydržte ještě chvíli. Samozřejmě, že můj příspěvek do časopisu o kamnech bude souviset s topením, ale než se k tomu tématu a tomu, co nás potkalo, dostanu, musím vám ještě říct pár věcí. Znáte to, ženská. A je v tom samozřejmě nějaká ta láska. Ta první k tomu místu.

Už jako malá jsem za dědou a babičkou do Štěchovic jezdila raději než kamkoli jinam. Samotná cesta totiž stála za to. Dalo se jet jednoduše autobusem. Jistě. Ale taky vlakem, který projížděl několika tunely. A pak zase přestoupit na autobus. No a nakonec lodí. Ano, lodí! Parníkem! Zjistíte pochopíte, jak si s takovouto devízou stojíte ve třídě a v očích kluků. Pak už stačilo vyjít jen na kopec. Řeka dole nabízela koupání i bruslení, les poblíž procházky a ten domek se zahradou úkryty, hry i prostor pro fantazii. Zvláště to tam vonělo. Až později jsem zjistila, že hlavně zásluhou pravidelného nátěru dřevěných částí vyjetým olejem z našeho Trabantu, který táta dědovi pravidelně dodával.



Druhá láska - jak jinak - můj manžel. Taky tam jezdil za příbuzenstvem a na prázdniny. A taky si to místo oblíbil. Jiskra však přeskočila až o spoustu let později, kdy jsme se potkali na slavnostech obce. Tento příběh si však nechme na jindy.

Chalupu jsme po smrti rodičů zdědili a začali jezdit a užívat si společně. Máme dvě děti a obě



s radostí putovaly na chalupu s námi. Bez jakéhokoli vedení pokračovaly v hrách, které jsem znala a vymýšlely další, platné době. Sdílely a pomáhaly, akorát to jejich dětství uteklo nějak rychle. Mnohem častěji sedávaly na terase s knížkou nebo úkoly, při studiích spíše jako občasné návštěvy a pomocníci. Pak se ty společné chvíle

A tady to začalo. Nejdřív opatrný průzkum, pak důraznější, ale tvrdě jsem narazila. Načež jsem použila všechny ženské zbraně, abych toho svého přesvědčila, jak jsou kachláky skvělé, jak se nám budou hodit a jak bude v chaloupce fajn, ale s horou člověk prostě jen tak nepohne. Přitom jsem již viděla, jak se nám vyjmají uprostřed místnos-

-  jednoduchá instalace, široký sortiment - moderní i tradiční, rychlé teplo
-  nelze pojednat individuálně malá akumulace menší prosklení



Westbo Classic – skutečná švédská klasika



Nejmenší z řady bavorských litinových kamen – Iron Dog No1



Litinová kamna značky DRU spalují jak dřevo, tak uhlí

odehrávaly ve spěchu co je zapotřebí udělat, co si při tom říct a zase byly pryč. Koupili jsme si s manželem kocoura. Teda hodně jsem se lekla ve chvíli, kdy mi poprvé přinesl živou myš a před mýma očima si s ní hrál. Z kocoura se stala má další láska. Jako ta k levandulím, které nám rostou podél jedné strany plotu. Jak ty dokáží vonět!

Času jsme najednou měli mnohem více, a pokud máte vymazlenou, snadno dostupnou chalupu a neholdáte ji navštěvovat celoročně, je to trochu škoda, co říkáte. Jenže na celou zimu to nikdy moc nebylo. Topilo se elektrinou a přímotopy dokáží v mrazech prohnat vzduchem majlant. Můj sen byla odjakživa kachlová kamna. Praskání dřeva, hučící komín, vedle nich lavice, na které si hovíte, a ze strany vás hřejí kachle.

ti, které říkáme obývací. Jak na nich občas otřu prach a spolu s kocourem si děláme hezké chvíle. Bez šance. Pak mě jednou vzal manžel na procházku a zastavili jsme se u příbuzných na druhé straně Štěchovic. On je zedník a u kafe a bábovky došlo i na stavění. Musela jsem uznat prohru. Postavit kamna není jen tak. Nejde ani o to, že je to věc časově a finančně náročnější. Problém pro mě je spíše to, že se vám spousta dní na vše práší a práší. Po těch letech, kdy jsme chalupu upravovali, mě jen samotná představa dalšího vyklízení, stavění a následného úklidu dokázala roztrást. Takže nic. Ale ony věci nejsou kolikrát tak černé, jak vypadají. Vybrala jsem si toho svého chlapa přeci správně. Jeden den prodlouženého víkendu se zničeho nic u nás objevilo pár chlapů, složili z dodávky velkou bednu, v obývací vybalili,

připojili do starého komína rouru, komín během hodinky vyvložkovali a bylo hotovo. Pak už byl večer, on přinesl z kůlny ulitá polínka a třísky a mně se draly slzy do očí. V naší chaloupce během chvíle plápolal oheň. V kamnech! Sice ne v kachlových, ale litinových, jenže bez nervů a uklízení. Navíc hezky za sklem. Manžel se dmul pýchou, jak vše hezky vymyslel a vyřešil a já se tetelila blahem. Co je však nejpodstatnější – když k nám po čase přijely děti na návštěvu, málem nedokázaly odjet. Táta zatopil, všichni si posedali tak, aby alespoň koutkem oka viděli na tu naši novou „televizi“ a ... dostavil se stav klidu a pohody. Pili jsme čaj z nasbíraného maliníku, povídali si, pak si četli, polehávali, oheň vesele praskal, komín hučel, a za okny se začalo nepozorovaně smrákat.



# Jan Vodenka

i stavba kamen má přinášet radost, jako když jsou pak hotová

Text | Petr Hokup

Foto | redakce, archiv Jana Vodenky



Málokdo ví, že první válcovna železa v Čechách a celém Rakousku vznikla v malé obci Stará Huť nedaleko Dobříše. Nejen o tom, jak má huťarina blízko ke kamnářství, jsme se sem vydali popovídat se zkušebním technikem Cechu kamnářů RNDr. Janem Vodenkou.

Víme o něm, že ctí tradiční řemeslo. Přesto upřímně říká, že by za všechny řemeslníky ruku do ohně nedal. Možná i proto začal vyučovat mladé kamnáře. Zkušenosti je přeci nutné předávat dál, byť jeho cesta k nim mnohdy nebyla snadná.

**Opravdu je tak těžké najít spolehlivého a schopného řemeslníka, jak se dnes takřka bez výjimek šíří?**

Řeknu vám, člověk to v sobě buďto má, nebo nemá. Vidím to v ročníku. Kluky, kteří jsou z kamnářských rodin, dále ty, kteří jsou doma vedeni k práci a ty, kteří chtějí proplout a mít se co nejlépe. Časem přijdou na to, že kamnařina není pro ně to pravé ořechové. Mnohdy si udělají ještě zkoušky na kominíka a jejich život se začne ubírat jiným směrem.

**Trochu je z vás cítit skepse...**

Nechci se zaseknout na tom, že za nás to bylo horší lepší. Každá doba má své. Sám pocházím ze čtyř dětí a věci se musely dělat tak, aby sloužily co nejdéle a všem. V současnosti je to jiné a přitom se toho spousta opakuje.

**Vaše rodina i oblast měla spíše blíž k pecím, nežli výkresům a stavařině. I když určitá paralela by se najít dala. Jak jste se vlastně dostal ke kamnům coby své mnohaleté profesi?**

Asi docela náhoda. Udělal jsem hornickou průmyslovku, studoval geologii a kamarád mě požádal, ať mu pomůžu se stavbou krbu.

**Což vás hned chytlo?**

Kdepak. Měl tam pozvaného takového hrozně protivného mistra. Na každý můj zvědavý dotaz odsekával v duchu: nech mě a podávej materiál. Takže žádná láska na první pohled. Spíše uražená ješitnost - po čase jsem si koupil Sochůrkovu knihu o stavění krbů, nastudoval ji a postavil si doma ten svůj. Pak kamarádům, postupně jejich známým. Mnohem více jsem ale opravoval po jiných.





V šedesátých letech bylo hodně krbů postavených jen jako dekorace. Občas v nich někdo zatopil a zjistil, že má slušnou udírnou. Tak přijel Vodenka a za láhev myslivce topidlo zprovoznil.

**Pořád tedy nic, čím byste se chtěl asi zabývat trvale.**

Učil jsem se za pochodu. Literatura nebyla, starší kamnáři si své umění chránili a já měl svou práci geologa v uranových dolech. Kamnařina byla spíše koníček. Ale se vším všudy. Akorát materiál bylo těžké shánět. Přišla móda bouraného kachle – takové té kombinace krbu s kachlem. Následovala finská kamna. Což se alespoň dalo nastudovat z ruských knih. A najednou tady byly sporáky. Jenže kde se to naučit. Meziknihovní výpůjční službou se mi podařilo objednat klasiku od Morávka, ale když kniha po dlouhé době dorazila, ukázalo se, že ty nejdůležitější stránky někdo pro svou potřebu vytrhnul. Nakonec jsem si dal od kamen kvůli zaměstnání na pár let pauzu.

**Předpokládám, že ke změně došlo jako v mnoha případech po revoluci v osmdesátém devátém.**

Jste blízko. Těžba uranu zaznamenala útlum a já skončil zase na šachtě. Znovu od začátku – na gráblech (fyzicky náročné manuální čištění stružek – pozn. red.). Později jako geomechanik a jako vrchol coby lamač v partě. Zvolna jsem se vrátil ke stavění kamen. Často si bral v pátek volno, po šichtě odjel stavět, v neděli muselo být hotovo a v pondělí zase pod zem. Tohle nešlo dělat dlouho, takže přednost dostala kamna. Tam dole o spoustu přicházíte.

**A tehdy začala i vaše pečlivost, kterou jste znám? Mimo jiné i důkladně uklízíte každý večer během výstavby.**

Ne ne, jsem puntičkář odjakživa. I když dřívější víkendové stavění vypadá jako rychlovka. Tehdy byla kamna možná o něco jednodušší. Ale dávám tomu maximum. Samozřejmě platí pravidlo, že dobře udělaná stavba přinese časem další. Vlastně jsem nikdy nepotřeboval reklamu.

Co si budeme povídat, kamna nejsou nejlevnější záležitostí. Zaslouží si být udělána pečlivě, aby dlouho vydržela. Obvykle se při stavbě vyskytuje celá rodina. Ptají se, snaží se i pomáhat. Nejodvážnější bývají samozřejmě děti. Jeden chlapeček se tak inspiroval mým pačokováním kachlů, že v té činnosti potom pokračoval na zdech domu.

Je mi jasné, že když večer odcházím, budou ještě nějakou chvíli zkoumat, co přibýlo. Naučil jsem se na závěr dne vždy důkladně uklidit, vše omýt, i kdyby šlo o jediný „šar“. Neznám majitele, který



*by se na kamna netěšil. Zaslouží si tedy, aby viděl, jaká krása za jeho peníze vzniká. Aby se mohl radovat kdykoli, ne až když je hotovo.*

**Na vás pak čeká zasloužený odpočinek. Stihnete vůbec relaxovat?**

*Odmala sbírám síly v lese. Je to i díky tátovi – krom havířiny jsem jej následoval i v myslivosti. Dělán hospodáře v malém revíru. Samozřejmě pak rodina, vnoučata a dva psi – ohař spolu s parson russel teriérem. Ten druhý však činnosti v lese moc nemusí, raději řádí tam, kde jsou lidi.*

**Vystudoval jste přírodní vědy. Pomohly vám znalosti nějak v kamnařině?**

*Rozhodně. Hlínu znám jak své boty a keramické materiály jak by smet. Mineralogie se u kamen hodí vždycky. Víte jak se co zachová při jaké teplotě, pochopíte příčiny.*

**Vzpomenete si na svá první kachlová kamna? Jsou vlastně taková kamnářská vyšší dívčí.**

*Ale ano. Tuším někde na Benecku jednomu z emigrace se vrátivšímu. Musel jsem rozebrat existující nedodělek a postavit vše znovu. Majitel chtěl dvířka na levé straně a mistr mu je dal vpravo. Tak se nedohodli.*

*Pořád šlo ale o čas učení se. Někdy se mi podařilo dělat s některou z kamnářských rodin. To byla nejlepší škola. Hodně jsme v té době jezdili stavět do Rakouska, Německa, Holandska, dva měsíce*







*jsem stavěl v Kyjevě. Takové to do světa na zkušenou. Zároveň kamnářská „špionáž“ – pokud někde vedle stavěli místní, okukoval jsem večer vše, co za ten den udělali. Vzpomínám si na jeden dům nějaké paní z Rakouska. No dům. On jí vyhořel a zůstala akorát kamna s komínem. Prolezl jsem přes spáleniště k nim a na tom zbytku zjistil, jak vypadá Gas Schlitz (štěrba za topeništěm pro lepší roztopení kamen – pozn. red.).*

***Byl jste i u počátku návratu Cechu kamnářů...***

*Hodně jsme spolupracovali s rakouským cechem. Dokonce jsme tam jednou s klukama z legrace založili „Rakousko-uherský cech kamnářů“. Ovšem ve chvíli, kdy už měli svůj spolek i Slováci, bylo s tím zapotřebí něco udělat.*

***Od té doby se toho mnoho změnilo. Stojí podle vás výsledek za to?***

*Vím, že i přes různé problémy je u nás hodně dobrých řemeslníků. Česká kamnařina se díky nim za posledních několik desetiletí vyvíjela dost vysoko. Jsme ceněni nejen u nás, ale i v zahraničí. Je to díky neustálému prohlubování znalostí a odbornosti. Nejen prostřednictvím cechu, který pořádá odborná školení u nás i venku a rakouské škole. Hlavní díl na tom mají samotní kamnáři. Pominula taková ta opatrnost a zároveň rivalita spolu s tajemím umu. Spousta z nás si vychovává následovníky. Jsme totiž přece všichni na jedné lodi.*





# Příběh druhý – krbové vložky

**I současná civilizace má ráda otevřený oheň. A umí si ho užít.**

Text | Karel Blažek

Foto | Kamnářská manufaktura Temr, Spartherm

Je zvláštní, jak se lidé rádi dívají na masu vody anebo do plápolajících plamenů. Samozřejmě i na výhledy do kraje a jiné hezké věci. Ale například ten pohled na hořící oheň máme stále méně a méně. A přitom je to tak jednoduché. I doma. Stačí kousek místa a je dobré mít komín.



Realizace Kamnářská rodinná manufaktura Temr

Narodil jsem se na horách. Tedy ne někde na kopci s mámou vlčicí, nebo v opuštěné salaši se třemi sudičkami u kolébky, jak by to mohlo na první pohled vypadat. Prostě ať se doma podívám z kteréhokoliv okna, vidím kopce. Stejně to je i před domem – z jedné strany Fatra, z druhé Tatry. Dobře, jsem Slovák. No a co? Jsme sice blíž východu, ale o to srdečnější. Proč vlastně hned na úvod o horách? Vždyť můžu psát o poli

a skvělém traktoru na něm. Navíc u nás nejsme až tak posedlí turistikou, jako v Čechách. Jenže já ano. Tak proto.

Odmala mé nohy zdolávají kilometry. Do kopce, z kopce. Pokořit vrchol, sejít dolů, odpočinout si a zase někam dál. Jako v životě. Z těch počátků si pamatuji především časté zastávky, kdy táta vytahoval z batohu malou čutoru s kořalkou a rozléval

svým kamarádům. Ti chodili s námi (také rozlévali ze svých čutor), samozřejmě i s dětmi, takže my se zatím mohli věnovat šiškové válce nebo průzkumům blízkého okolí. Taky tehdy byly hrozně těžké boty pohorky, ve kterých nemohly chybět tlusté bílé ponožky. A univerzální neprodyšná červená větrovka s krátkým zipem pod krkem, aby se lépe dala provléct hlava.

Každý výlet po horách má obvykle přestávky. Nejdříve je to se sušenkou na kládách na kraji lesa, kolem poledne pak v některé z horských chat. Nabídka jednoduchá – guláš, buřt, čaj, limonáda. Obzvláště na buřtech jsem si liboval. Papírový tácek, jeden dva krajíce chleba a flekanec hořčice. Stejně jednoduchý byl i interiér. Bytelné dřevěné trámy, trocha palubkového obložení, příležitostná dekorace v podobě zlomené běžecké lyže na zdi. Nejvíce se mi líbili obsluhující majitelé. Větrem ošlehaní chlapíci s pusou od ucha k uchu. S lehkostí sázející püllitry na bytelné stoly a náhle vážní, pokud se venku zčistajasna změnilo počasí k horšímu. Pak zatopili v léty začouzeném krbu a začalo vyprávění o tom, co dokáže počasí v kombinaci s trčícími štíty člověku udělat. Dokud se déšť a vítr nepřezene, není radno vyrážet na vycházku. Nemáme žádné velehory, ale docela drsné kopce to dokážou být. Léto je na nich krátké a během roku převažuje neurčitý jaropodzim.

Měl jsem příležitost pobýt v Alpách i Andách, dostal jsem se i ještě výš v Himalájích, ale ideál mi přijde tam u nás. Jestliže není opravdu počasí, že by psa nevyhnal, vždy někam podle značek dojdete, nepotkávejte davu, máte šanci vidět sviště, muflona i medvěda a v případě delšího treku přespíte za pár korun. Za mírných nocí se dá i venku. Obzvláště v Tatrách stačí trocha znalostí nebo se zeptat místních. Sejdete na určeném místě z turistické trasy a po pár metrech narazíte na jednoduchý přístřešek, který využívají hlavně horolezci. Máte tak šanci narazit na osamělé bručouny i družné v uvozovkách blázny. Jde však o lidi, kteří trpí stejnou nemocí jako vy – láskou k horám. Dostanete silný sladký čaj obvykle s rumem, uděláte si na vařiči polévku a fazole s párkem a je vám fajn. Ještě více ve chvíli, kdy si povídáte, co je kde nového a kdo co zažil. Nechodit do práce, asi bych většinu času trávil vprostřed těch kopců. Že se to časem





Nejsnazší cesta k rychlé a poměrně čisté obestavbě krbové vložky – modulární systémy Spartherm SIM

zají? Nemyslím si. A co v zimě? To co v létě. Túry a túry. Klid, dýchání čerstvého vzduchu, kochání se okolím. Uznávám, zima na horách není procházka růžovým sadem. Ono ani tělu se nechce. Klidně vás budu přesvědčovat, že máme v sobě něco medvědího, co nás nastavuje k zimnímu spánku. Ale to je věc, která se dá překonat. Například pobytem na čerstvém vzduchu. Co říkáte?

Vlastně i podzim není pro turistu na horách až tak ideální. Naštěstí jsou již dávno pryč ty časy pohorek a pumpek. Vynálezci termoprádla a membránových tkanin by měli dostávat pravidelně medaili. Změnily se i horské chaty, které poskytují útočiště. Zlomenou lyži na stěně vystřídaly reklamní nápisy, místo jednoduché cedule u výčepu dostanete mnohde jídelní lístek a taky občas máte problém, kam si sednout. Ale hory zůstávají stejné. I se svými rozmarnými počasí. Když se přizpůsobíte mlhě, začne pofukovat, pospícháte rychle pod střechu. Uvnitř je zadýcháno a v krbu hoří oheň. Už to není ten klasický, z kterého po přiložení létaly do místnosti

jiskry, a kamenná deska nad ním není tolik začouzená. Má velká skleněná dvířka, tak vám nehrozí připálení zadku, pokud sedíte blízko. Nevím, jak se povedlo do většiny vysokohorských chat dostat krbovou vložku, možná ji místo jednoho nosiče nesli tři, ale i tento vynález stojí za to. Nejen, že nepotřebuje tak časté přikládání, ale umožňuje dokonalé koukání do plamenů a osvobození myšlenek pro jejich putování kamkoli. Taky mnohem více a lépe hřeje. Když už tam ten krb, teda krbovou vložku, totiž zabudovali místo původního, většinou mysleli i na systém průduchů, které dole u podlahy berou studený vzduch, ten se prožene kolem rozehřátých plechů krbu a výdechy u stropu a v patře fučí ven. Já jsem nezmínil, že spaní na těch našich horských chatách je v patře, povětšinou na podlaze nebo matracích hezky vedle sebe? Tak teď už to víte. V zimě dost dlouho trvalo, než se celá plocha noclehárny alespoň trochu zadýchala. Díky novému krbu už ani nepotřebujete velký zimní spacák. Doporučuji někdy vyzkoušet. Vždyť na Slovensko není až tak daleko.



velké prosklení, různé tvary skel  
vysoký výkon, rychlé teplo



nižší akumulační schopnost





Tradiční řemeslo

# Kde je největší sbírka „lenerek“?

Kde jinde než na zámku v Bechyni...

Text | Jitka Pokorná

Foto | Kateřina Blahová-Bliss

**K**dyž přijíždíte do jihočeského městečka Bechyně jako turista nejspíše po mostě zvaném Duha nebo jako vodák po řece Lužnici, nemůžete na soutoku dvou řek přehlédnout malebný renesanční zámek. Bechyňský zámek se pyšní mnohaletou historií, vždyť původně knížecí hradiště je zmiňované již v 9. století. Toto hradiště bylo přestavěno na hrad a později na zámek, kde významné šlechtické rody zanechaly nesmazatelnou stopu. Mezi tyto rody, které se podílely na přeměně zámku i celého rozsáhlého okolí, patří rody od Šternberků, Bechyňů z Lažan, moravského markraběte Jošta a v neposlední řadě rod pánů ze Švamberka.







Nejpopulárnějším vlastníkem zámku byl nicméně poslední rožmberský vladař Petr Vok, který z Bechyně učinil hlavní sídlo a přenesl sem svůj dvůr. Právě on přestavěl hrad na velkorysý zámek, který se 14. února 1680 stal svědkem jeho svatby s mladičkou Kateřinou z Ludanic.

Posledním šlechtickým rodem, který zde pobýval, byl rod Paarů, jež zasáhl do dějin města i okolí na více jak dvě stě let. Právě oni přinesli do Bechyně první průmysl. Věhlas si získala i jejich knížecí továrna na výrobu kamen a keramických předmětů. A právě zde přijal místo dílovedoucího František Lenner, jeden z nejznámějších kamnářů nejen na Bechyňsku.

František Lenner starší, který se vyučil kamnářství u známé firmy J. Dvořáka v Protivíně, se přistěhoval do Bechyně v roce 1855, koupil si zde malý domek a v něm založil kamnářskou dílnu. Roku 1873 zde přerušuje svoji kamnářskou činnost a po domluvě s Ing. Nitschem vstupuje



právě do služeb knížete Paara, kde své znalosti o kamnech a kamnařině rozvíjí v jeho továrně. Tato knížecí výroba v době své největší slávy výborně prosperovala, zaměstnávala skoro čtyřicet dělníků a kromě kamen vyráběla i šamotové zboží, ruby a hliněné nádoby. Po neshodách, které vznikly ve vedení podniku továrny, František Lenner odchází a znovu obnovuje přerušenu výrobu ve své dílně.

Důstojným pokračovatelem kamnářské tradice byl i jeho syn František Lenner mladší, který se později stal i vedoucím dílen kamnářského oboru na keramické škole v Bechyni. Velmi známá je jeho kopie gotických kamen ze zámku Honensalzburg z roku 1501, kterou dodnes můžete na zámku v Bechyni při pravidelných prohlídkách obdivovat.

Ale vraťme se ke kamnům, kterým se na počest Františka Lennera neřekne jinak než familiárně „lenerky“ nebo také „lennerovky“. Tato kamna získala vynikající pověst nejen kvalitou a dobrou výhřevností, ale i svým vzhledem. Jak píše Vladimír Havel v knize Bechyně a keramika: *„Značka Lennerovek se dodnes udržela jako vizitka dokonalosti kamnářského výrobku. Pyšnila se bohatou architekturou v členění i v odborném dělení. Lennerovky byly pravidelně zakončeny bohatě modelovanou římsovou ozdobou a vnějšek býval zkrášlován ozdobami z tažených profilových pásků, které byly skládány v ladné rámce. Ty lemovaly náplně ze slabých ozdob.“*

A právě nový výrobní způsob, který Lenner společně s hluchoněmým modelářem Hájkem vymyslel, dávají kamnům vzhled jedinečnosti. Tyto ozdoby se formovaly do forem a na kachle se připevňovaly tenkým drátkem před glazováním. Následná glazura ozdobu se střepem ještě více spojila a kachel pak vypadal jako by byl vyroben z jednoho kusu. Kamna byla buď hladce glazována ve světlých odstínech od bílé, přes světle šedé až do bledě modré nebo i tupována houbou. Na ozdoby byla použita bílá engoba. Střep kachlů byl červenožlutý a připravoval se ze surovin natěžených v blízkém okolí Bechyně. Výrobky této slavné kamnářské rodiny se nacházely jak v měštanských bytech, tak i na zámcích jako třeba na Hluboké, v Třeboni, v Roudnici. Ale právě protože tyto skvosty vznikaly v podzámčí bechyňského zámku, jejich nejucelenější sbírku najdete právě zde. Pokud chce tuto nádheru obdivovat na vlastní oči, určitě si udělejte výlet do malebného jihočeského městečka.









# Příběh třetí – vyzdívaná ohniště

**Kamna jsou jako lidé. Dobrá i špatná.**

Text | Petr Hokup

Foto | Kateřina Blahová-Bliss

Pokud by věci mohly mluvit, co by asi říkaly? A jak nasloucháme těm, které se nám něco snaží říct? A my sami, jaká slova předáváme dál? Čím se obklopujeme a co po nás zůstane? Občas je dobré se zastavit a na některé otázky si odpovědět. Třeba ty odpovědi přinesou řešení, které jsme dlouho hledali.

**P**rávě jako kamnář jsem se snad ze všeho nejvíce naučil poznávat lidi. Samozřejmě tomu předcházelo dobře zvládnout řemeslo. Ale za ty roky, co lepím kachel ke kachli a ustavuji jednu krbovou vložku za druhou, mě v mé profesi už jen tak něco nepřekvapí. Samozřejmě, musíte se neustále vzdělávat. Doba jde dál, materiály se vylepšují, normy a předpisy mění. Taky domy a domácnosti jsou jiné. Jedině snad trendy nemusíte honit. O těch vám vždy řeknou sami zákazníci. Pokud ovšem mají jasnou představu, co vlastně chtějí a jaký designový prvek je zrovna oslovil. Ale i poradit dokážu. Jsem tu přeci od toho.

Za prací jsem se nacestoval spousty kilometrů. Jezdíte obhlížet místo, zaměřovat, vylepšovat projekt, doplňovat informace a pak stavět, vozit materiál. No mohl bych ještě chvíli pokračovat ve stylu výčtu pana Lorence z filmu Na samotě u lesa. Jedno je jisté. Naučil jsem se mimo jiné nesoudit hned podle domu. Setkal jsem se s povýšeností v okálu a srdečností v moderní vile. Samozřejmě to bývá i naopak. Kamnář je pro mnohé přeci něco jako nutné zlo v podobě instalatéra, akorát jeho práce trvá déle. Na druhou stranu jsou místa, kde se vždy, když jedu kolem, rád stavím na pár slov či kafe.

Místem to tedy není, ale především lidmi, kteří ho obývají. Na první pohled poznáte, kde bydlí bordelář, kde chaotik, kde puntičkář. Jsou lidé, u kterých hned víte, že máte svou práci a jakékoliv sbližování není vhodné, jako u jednoho pana ředitele, který se při každém projednávání díval co půlminutu významně na hodinky. Pak lidé, jako například mladí manželé, kteří se poznat chtějí. Společně jsme obědvali a tak jsme si sedli, že jsem byl nedávno jejich synovi za kmotra. Dále máte klienty, kteří chtějí udělat někomu radost a pak i takové, kteří se předhánějí před svými rivaly, chtějí to nejdražší a zanedlouho k nim musíte znovu, protože soused si pořídil totéž, tak ho chtějí trumfnout kamny v domku na náradí. Ano, občas mi některé přístupy vadí, ale obrátíte se. Záleží mi totiž na mé práci, kterou chci dělat co nejlépe. Takže i pokud se vyskytne takový ten typ radila, který si něco o kamnech přečetl v internetové diskuzi, rád si jeho názor poslechnu. Pokud se někde v mých rádcích poznáváte, nemusíte se chytat za nos. Lidé jsou prostě od přírody různí a mají většinou i svou hlavu. Já jsem tady kvůli kamnům.

Zmínil jsem o pár řádků výše, že mě překvapí již máloco. Trošku jsem kecal. Lidí je spousta





Klasický kachlový sporák vám udělá dobrou službu v kuchyni. Kdo jednou ochutnal buchty nebo maso pomalu pečené v troubě kachlového sporáku, už nikdy nebude chtít nic jiného. Za zdí v obytné místnosti kouzlo pokračuje vyhříváním ležením, na kterém se právě probouzí ze sladkého snu vaše dcerka.

Realizace Kamnářství Jiří Mára, Sezimovo Ústí



a tak máte pořád příležitost zažít něco nového. Nedávno jsem dělal kamna. Tedy kamna. Správné označení je na míru vyzdíváné šamotové ohniště a jde o opravdovou kamnařinu, kde zúročíte spoustu znalostí. V tomto případě šlo o kombinaci sporáku, trouby, kachlových kamen a úpravy komína. Při realizaci použijete velké množství šamotů a kachlů. Výsledek vypadá dokonale. Díky plotnám a troubě poměrně rychle prostor zavlažíte a díky silné vyzdívce



ohniště a stěna celá kamna za nějakou dobu naakumulují teplo a to pak dlouho vydávají ze sebe.

Prvně místo – prvorepubliková vilka nad přehradou na severní Moravě. Záměrně neuvádím ani název nejbližší vesnice. Příjezdová cesta spíše pro terénní vůz než pro mou dodávku a jen na kraj pozemku. Takže vše odnosit. To si máknou. S majitelem jsme se párkrát setkali, prošli vše potřebné, měl jasnou představu, co si před-



stavuje jako výsledek. Nakreslený projekt přijal bez váhání. Jen mě trochu zarazila jeho nejistota ohledně barvy. Nakonec jsme se shodli na jemně zelené, která dokonale ladila k zachovalému interiéru. Na pohled střízlivě a přitom velmi honosně pojatému. Na to, že byl dům užíván především jako letní byt na můj vkus až moc. Ale nejsem zde od toho, abych soudil, nýbrž stavěl. V den D mě uvítala i paní domu, nabídla kafe a pak se zmizela slunit někam na své místo k přehradě. Obdobně to bylo i další dny. Krom založení jsem nosil i materiál, no takřka čtyři tuny. Jeden den však přišla chvíle, kdy ta paní uviděla na složené hromadě zelené lesklé kachle. Málokdy zažijete okamžik, při němž se ticho změní v bouři. Co v bouři, v tornádo, které následovalo. Ta barva byla totiž nepatrně jiná, než si ona představovala. Stáli jsme tam oba jak kluci přistižení na hruškách a já neměl šanci říct ani popel, natožpak něco o podepsané objednávce. Představa, že vše zase nosím zpět, mě dostávala do transu. Nakonec si to spolu nějak vyříkali a já pokračoval. Kafe na uvítanou skončilo, až do posledního dne jsem ji neviděl. Ta kamna vypadala ve výsledku dokonale a já když odcházel, slyšel za sebou ženský hlas, jak se mu ta kamna a hlavně ta barva povedla. Jo někdy se v lidech zmýlíte, občas taky zapomenete, že ta nejdůležitější rozhodnutí dělají ženy. Jedno je však nezvratitelné – dobré věci dělají i lidi dobrými.



vysoká akumulace  
nízký počet přiložení za den



pomalé roztápění



Toto řešení je pro opravdové „zápečníky“, kteří si po dobrém obědě jdou na chvíli srovnat záda s novinami nebo dobrou knihou, aby se vzápětí probudili k večeři.

Realizace Kamnářství Jiří Mára, Sezimovo Ústí





# FOR ARCH 2016

## má připravený velmi bohatý doprovodný program

**V** pořadí sedmadvacátý ročník mezinárodního stavebního veletrhu FOR ARCH, který se uskuteční na konci září v Praze-Letňanech, nabídne letos poprvé různá denní témata pokrývající významné trendy ve stavebnictví, včetně tematicky zaměřeného doprovodného programu, odborné konference, semináře, soutěže poradenské služby a dvoustranná obchodní jednání.

Mezinárodní stavební veletrh FOR ARCH není pouze jednorázovou akcí, ale naopak projektem s celoroční působností zaměřujícím se na podporu oboru stavebnictví jako celku. Důkazem toho je například Soutěžní přehlídka stavebních řemesel SUSO, soutěž mladých architektů Young Architect Award (YAA) nebo cena Architekt roku. Vrcholem sezóny je pak veletrh samotný, který se i letos uskuteční v areálu PVA EXPO PRAHA ve dnech 20.–24. září.

Novinkou oproti předchozím ročníkům budou denní témata zabývající se významnými trendy moderního stavebnictví. V průběhu veletrhu se tak budou moci návštěvníci seznámit s problematikou kvality výrobků a materiálů, energetickou náročností budov a koncepcí větrání, podporou odborného vzdělávání ve stavebnictví, fenoménem „chytrý dům,“ se stavbou svépomocí, spolu se specifickými pracovními postupy. Zároveň také bude ve VSTUPNÍ HALE II k dispozici nezávislé STAVEBNÍ PORADENSKÉ CENTRUM, v němž odborníci v rámci jednotlivých denních témat poradí, jak na věc.

V úterý 20. září pořádá analytická společnost CEEC Research pátý ročník Konference ředitelů projektových společností, kde vystoupí mnoho významných hostů. Součástí doprovodného programu veletrhu For Arch bude ve středu 21. září přednáška Vytápění a větrání v moderních úsporných budovách organizovaná Společností pro techniku prostředí (STP) a konference Požární bezpečnost budov pořádaná odborným internetovým portálem

TZB-info vytvářející prostor pro setkání specialistů napříč obory. Dalším zajímavým bodem programu veletrhu For Arch bude ve čtvrtek 22. září čtvrtý ročník dvoustranných obchodních jednání MATCHMAKING BUSINESS MEETINGS. Zde budou podnikatelé získávat nové kontakty na evropském trhu a navazovat partnerství se zahraničními společnostmi. Ve stejný den se také bude konat konference ředitelů evropských řemeslných komor nazvaná Sasko-český řemeslnický dialog 2016.

Ve spolupráci s tradičním partnerem Asociace bazénů a saun ČR je pak na souběžném veletrhu BAZÉNY, SAUNY & SPA připravena na 21. září konference Zatraktivnění provozu bazénů, aquaparků a koupališť, legislativa provozu veřejných a rodinných bazénů, výklad nové evropské normy. Návštěvníci by si neměli nechat ujít ani doprovodný program věnovaný saunování a wellness procedurám určený pro laickou veřejnost. Během dalšího doprovodného programu veletrhu FOR THERM se mohou zájemci těšit na ukázkou stavby kachlových kamen v hale č. 7.



## 20. – 24. 9. 2016

Stavební veletrh **FOR ARCH** je v současné době největším stavebním veletrhem v České republice. 26. ročník veletrhu **FOR ARCH**, společně se souběžně probíhajícími veletrhy **FOR STAV**, **FOR THERM**, **FOR WOOD**, **BAZÉNY**, **SAUNY & SPA**, navštívilo v roce 2015 téměř 75 tisíc návštěvníků. Během pěti dnů se jim na výstavní ploše **PVA EXPO PRAHA** větší než 39 000 m<sup>2</sup> představilo 830 vystavovatelů, z toho 66 ze zahraničí. Veletrh **FOR ARCH** je projektem s celoroční působností zaměřený na podporu stavebnictví, jehož součástí je například cena **Architekt roku**, finále soutěže mladých architektů **Young Architect Award**, **Konference ředitelů projektových společností** atd. Letošní 27. ročník veletrhu **FOR ARCH** se uskuteční 20.–24. 9. 2016. Generálním partnerem mezinárodního stavebního veletrhu **FOR ARCH 2016** je Skupina ČEZ. Oficiálními vozy mezinárodního stavebního veletrhu **FOR ARCH 2016** jsou automobily **FORD**. Více informací naleznete na **WWW.FORARCH.CZ**.





# Modrá je dobrá

## nechte se pozvat do modrobílého světa

**Text** | Eliška Pokorná

**Foto** | Kateřina Blahová-Bliss, archivy výrobců



Modrá barva fasád je jedním z typických rysů tzv. jihočeského baroka



Modrá barva kachlů je pak nejtypičtější pro jihočeské venkovské sporáky

**T**oho letního rána jsem se probudila v modrobílém světě. Odhrnula jsem bílou, modře vyšívanou peřinu, rozhrnu-la závěsy a pustila dovnitř bílé paprsky letního ranního slunce. V rádiu zrovna hráli Rhapsody in blue. Došla jsem do kuchyně vykládané modrobílou majolikou, kde jsem si připravila jogurt s borůvkami. Na modrobílých kamnech se vařila voda, z modrého smaltovaného hrnce stoupala pára.

Sedla jsem si do obývacího ke stolu, na kterém byl modrotiskový ubrus, a začala jíst jogurt. Na chvíli jsem se zadívala z okna a pozorovala sousední dům. Ze dveří domu s modrobílou fa-

sádou právě vycházela starší paní s kropáčem, asi byla zalévat květiny. V tu chvíli jsem zjistila, že jedna borůvka z jogurtu spadla na mé bílé krajkové šaty – vytvořila se na nich velká modrá skvrna.

Oběd se podával na tradičním českém cibuláku – bílém porcelánu s typickým květinovým vzorem vyvedeným v modré barvě, který patří k českému venkovu už odedávna. Na nebi pomalu plynulo několik mráčků. Modrobílý letní svět fungoval v jakémsi bezčasí, mohl se odehrávat v jakémkoliv století a na jakémkoliv místě. Vítr pomalu foukal, a tak pomáhal sušit modrobílé utěrky pověšené na šňůře až

do pozdního odpoledne, kdy začala světle modrá obloha uvolňovat místo modři tmavé a mraky se proměnily v malé zářivě bílé hvězdy.

Ano, může se tento příběh zdát jako těžko uvěřitelný, spíš z nějakého zvláštního letního snu. Ale pokud si uvědomíme, jak moc je modrobílá barevná kombinace oblíbená napříč kontinenty a staletími, zjistíme, že takový modrobílý svět by vlastně mohl existovat. A fungoval by skvěle, nejen ve snu.

Tak například tradiční řecká architektura, která je vyvedena v bílé omítce s modrými okenicemi a dveřmi by mohla tvořit rámec takového světa anebo jihočeské modrobílé sel-





producent QUBUS  
autor MAXIM VELČOVSKÝ  
foto GABRIEL URBÁNEK



Modrobílé variace z produkce holandské firmy BK Cookware bv  
v sobě kombinují fortelnou litinu a vzdušné porcelánové poklice.  
[www.bkcookware.com](http://www.bkcookware.com)



Nakukovat do oken  
se nemá, leda by  
byla modrá...

ské baroko, těžko vybírat. Taková architektura skvěle zapadá i do okolního světa – hodí se jak k modrému moři s bílými vlnkami, tak k letní obloze s mráčky.

Ale to platí nejenom v architektuře – modrobílá tradičně dominuje v letních kolekcích předních světových návrhářů a zdobí výlohy mnohých obchodů. Nicméně přesto, že módní časopisy budou tvrdit, že se jedná o horkou novinku léta, je to tak trochu lež. Modrobílá se prostě líbí a používá už po staletí. Nejenom na oděvech (námořnické proužky, kroje, krajky) ale i na užitkovém textilu. Co například takové modrotiskové látky, ze kterých se dělají ubrusy, závěsy i šaty?

Stejně tak modrobílá kombinace na keramice se těší velké oblibě na různých místech na světě nezávisle na sobě – Japonsko, Čína, Čechy – kam se podíváme, tam mají svůj vlastní styl. V Čechách například typický cibulák inspirovaný právě čínským porcelánem a vyvedený v květinovo-ovocných motivech, tak, že Evropanům připomíná cibuli, se na chalupách u babičky objevuje dodnes a ani v moderních interiérech se neztratí – kolekce Maxima Velčovského jsou toho důkazem. A nakonec samozřejmě kamna – světle modré, tyrkysové, indigo nebo úplně tmavé kachle a bílá omítka? Nestárnoucí kombinace, která nikdy nepřestane bavit.



Dekor obkládaček Majolika z produkce RAKO potěší příznivce tradičních materiálů i moderně naladěné zákazníky



# Hrubý Rohozec

po stopách příběhu podivných kamen, hraběnky Mitsuko a myšlenky spojené Evropy

Text | Pavlína Jankowyczka

Foto | archiv Kolem kamen

**N**aše putování za kamny nás tentokrát přivedlo do Českého ráje na zámek Hrubý Rohozec, který stojí na kraji městečka Turnov. Dostat se k němu lze dvěma způsoby, pokud zvolíte ten pohodlný, můžete zaparkovat asi 100 metrů od zámku, kde je parkoviště pro osobní automobily i autobusy. Nejdříve uvidíte hospodářské budovy, ve kterých jsou provozovny různých firem, tak možná trochu znejistíte, ale naštěstí se zároveň ukáže věž zámku a směr je tedy daný. Projdete bránu, parkem, a pokud vás nejdříve nevtáhne zámecká kavárna na kávu a něco dobrého, po pár krocích již vidíte vchod do zámku. Ostatně kavárnou lze projít na nádvoří zámku také. Druhý přístup je romantičtější, ale časově i fyzicky náročnější, budete však odměněni krásnými výhledy na zámek a příjemnou procházkou podél řeky. Na park totiž navazuje Zámecká stezka, která vede do hradního příkopu. Odtud je dobře zřetelná mohutná skála, na níž zámek stojí. Zámecká stezka vede dále k řece Jizeře, odkud se lze parkovými cestami údolím Jizery dostat až na náměstí Českého ráje v Turnově a tedy i směrem z náměstí až k zámku. Připravte se ovšem v závěru na strmé stoupání po schodech, skálu je třeba ztéci. Z našich fotografií je patrné, že jsme zvolili ten první způsob, ale snad nás omlouvá to, že jsme zde byli především pracovně.

Na místě dnešního zámku Hrubého Rohozce, na pravém břehu Jizery, stával na pískovcové terase hrad Rohozec. Z původního hradu se dochovala do skály tesaná sklepení s gotickým ukončením portálů. Roku 1628 získává zámek i s okolním panstvím Mikuláš Des Fours, jehož potomkům pak zámek sloužil jako rodové sídlo po více než tři staletí, tedy až do konfiskace v roce 1945.

V současné době jsou interiéry zámku prezentovány v podobě dochované ze 30. let 20. století, kdy na zámku bydlel jeho předposlední majitel hrabě Mikuláš Vladimír Des Fours Walderode se svou manželkou Gabrielou Karolínou a jejich syny Maxmiliánem a Ludvíkem.



Nás jako vždy nejvíce zajímala kachlová kamna, která jsou na zámku umístěna, a vy si je můžete prohlédnout s laskavým svolením správce zámku na našich fotografiích.

A jsme u hlavního důvodu, který nás přivedl na zámek Hrubý Rohozec. Je jím nevelká soška muže v županu, s tmavými vlasy a japonskými rysy, která stojí v chodbě zámku. Není to jen tak obyčejná soška, jde totiž o zmenšený model kachlových kamen, která si tento muž nechal postavit – podle sebe a v nadživotní velikosti. Kachlová kamna byla údajně postavena na zámku v Poběžovicích na Domažlicku. Bohužel se tato kamna nedochovala a prý se v nich ani nikdy netopilo. Po válce byla údajně rozebrána, uložena do beden a ty se skrývají na neznámém místě. Tak trochu takový kamnářský Golem. Místo kamen, po kterých jsme původně pátrali, se tak před

námi odkryl neuvěřitelný příběh vpravdě evropské rodiny, který je natolik zajímavý, že se o něj musíme podělit. Je to příběh rodiny hraběnky Mitsuko Coudenhove – Kalergi. Byla matkou toho muže, který se stal předlohou poněkud bizarních kamen. A byla i jednou z prvních Japonek, které na přelomu 19. a 20. století přicestovaly do Evropy. Na zámku Hrubý Rohozec jsou dodnes uchovány některé předměty z majetku této rodiny.

V roce 1891 žila Mitsuko v Tokiu, kam v té době přijíždí i hrabě Heinrich Coudenhove – Kalergi, který pochází ze staré rozvětvené evropské šlechtické rodiny. Už samo jméno rodu odkazuje zároveň na holandské i řecké předky, babička byla navíc Ruska, tedy Evropa v kostce. Hrabě Heinrich byl kosmopolitní člověk, velmi vzdělaný, hovořil mnoha jazyky. Koncem 19. století se Japonsko jen velmi pomalu otvírá okolnímu světu.



Úkolem hraběte je zřídit zde konzulát. Seznamuje se s Mitsuko ve starožitnickém krámku jejího otce. Zamiluje se a ožení se s ní, i když to zcela odporuje tehdejší konvencím a jeho i její rodiče jsou velmi proti. Ještě v Japonsku se jim narodí dvě děti, v Evropě dalších pět. V té době je takový nerovný sňatek velmi neobvyklý, Mitsuko se musí stát katoličkou, aby mohl jejich sňatek být v Evropě uznán, její manžel studuje buddhismus, který ho velmi ovlivní. Tak jako je hrabě Heinrich exotickou postavou v Japonsku, stejně tak bude Mitsuko exotická pro Evropu. To však, zdá se, nebude ten hlavní problém. Po návratu do Evropy její manžel velmi brzy umírá. Ve své závěti ji učiní správkyní majetku v Poběžovicích do té doby, dokud nebude nejstarší syn dospělý, aby mohl statky převzít. Mladá Mitsuko se najednou ocitne „sama“ v cizím světě, ujme se hospodářství, vychovává své děti a dohlíží na jejich vzdělání. Je křehká jako květ japonské třešně, ale zároveň je také tvrdá a silná jako samuraj. Bojuje s nepřízní osudu i steskem po Japonsku, do kterého se po zbytek svého života už nevrátí a napne všechny své síly k výchově dětí a péči o zděděný majetek.

Nejstarší syn Hans převzal statek v Poběžovicích a dobře se o něj staral, měl velmi excentrický vkus. Snad proto ta zvláštní kachlová kamna, která nás přivedla k tomuto příběhu. Během první světové války se seznámil se svou ženou Lily, která byla první pilotkou v Uhrách. Lily byla Židovka, za druhé světové války se ji a dceru snažil Hans chránit všemi způsoby, podařilo se mu to, ale po druhé světové válce byl díky tomu odsunut z Čech. Poběžovický zámek zůstal bez majitele a byl, jako většina vyvlastněných majetků, po roce 1948 nenávratně rozkraden.

Druhý syn Richard se oženil s rakouskou herečkou Idou Roland. Se svými sourozenci odmalíčka sdílel toleranci pro rozličné světové kultury a náboženství, kterou jim od útlého dětství vštěpoval otec. V duchu otcových myšlenek se stal protagonistou hnutí za spojení národů demokratické Evropy – Panevropskou unií, kolébku dnešní Evropské unie, její program vydal už v roce 1923. Proto se Mitsuko začalo říkat matka moderní Evropy, i když ona sama to zřejmě viděla trochu jinak. I žena druhého syna Richarda byla Židovka, po roce 1938 museli uprchnout před rasovými zákony nejprve do Francie a později do Lisabonu, odkud odpluli lodí do Spojených států. V roce 1942 se jejich dramatický útek do americké emigrace stal hlavní inspirací pro slavný film Casablanca.



O dalších osudech Mitsuko a její rodiny si můžete přečíst v knize, kterou vám v tomto čísle časopisu doporučujeme v našem čtenářském koutku.

Mitsuko strávila poslední léta svého života v rakouském Mödlingu, kde se o ni starala její dcera Olga. Zemřela v Evropě rozvrácené válkou a nenávistí k odlišnosti. V jiné Evropě než té, do které ji přivedla láska. Do posledních dnů se stýkala s japonskými diplomaty a vojenskými přidělenci, aby měla alespoň nějaký kontakt s rodnou zemí. Z velkého příběhu tak do dnešních dnů zbyla jen nenápadná soška muže v županu na chodbě v prvním poschodí zámku Hrubý Rohozec.





# Příběh čtvrtý

## plynová krbová vložka a „nafrňátko“

Text | Radka Šimová  
Foto | DRU, Brunner



Plynová krbová vložka DRU

**Z**ase schránka plná letáků - doprčic, ta cedulka REKLAMU NE!!! vážně zabírá! A sakra, co je zase tohle za obálku? „Dostavte se k dědickému řízení ...“ No jasné, opravdu nemám co dělat, doma se všechno udělá samo, malíři počkají, zvířata taky a já si teda zajedu na otočku do Prahy.

Tak takhle to před rokem všechno začalo. Moje stará úžasná teta z Prahy mi odkázala sice nijak velký, ale přesto úžasný byt v centru naší milované matičky. A mně se pomalu, ale jistě začal plnit sen. Konečně se dostaneme z toho zapadákova, konečně nebudu žít na samotě u lesa, ale bude ze mě princezna z velkoměsta. Karel, můj úžasný, krásný, báječný, líný, dost nešikovný manžel, z našeho lehce nabytého dědictví extra nadšený nebyl. Ale vím, jak na něj, takže nakonec jsem dala vesnici vale a ocitli jsme se na Vino-

hradech ve starém, ale překrásném činžáku. Byt ve čtvrtém patře jsem milovala od dětství - malá útulná kuchyňka, ložnice propojená s obývacím, kterému vévodila stará krbová kamna. Už jako malá holka jsem před nimi usínala a pozorovala mihotající se plamínky, které překrásně tancovaly. Milovala jsem oheň a teplo a živě si představovala, jak při dlouhých zimních večerech se skleničkou dobrého vína budu sedět v naší nové sedačce a čučet do kamen. Karel mi ale udělal čáru přes rozpočet. Prý ať na kamna zapomenu, že snad vím, jak dře v Kolbence, kolik práce ho stojí dřina u našich na chalupě a co já vím, co na mě všechno vyřval. A ještě rvát do čtvrtého patra dřevo-prý jsem upadla... Nastaly dva dlouhé dny mlčení, které jsem prolomila večer u sportovních zpráv já. Vyrvala jsem Karlovi jeho zbožňované televizní ovládání z ruky, jeho

nejlepšího kámoše na dálku vyřadila z provozu a řekla jsem: „Stará krbová kamna tu prostě zůstanou a basta! O jejich provoz se budu starat já, takže se fakt nepředřeš, miláčku!“ Tak a bylo to. To, co následovalo, ovšem příliš nepřipomínalo růžovou cestičku do ráje, spíš naopak. Během pár dní se mi o dřevu i zdálo, chlapi z práce mi za mírné úplatky v podobě buchet, předplacených plznicek v místním lokále a dalších prkotinek z chalup vozili dříví - když měli čas, složili ho u nás ve sklepě, když ne, tahala jsem si ho tramvají číslo 11 z práce ze skladu sama. Koupila jsem si kvůli polínkům docela dost obří batoh, se kterým jsem cestovala po Praze a ničila si páteř. A Karel těžce dřel a pasivně sportoval s gambáčem v ruce na naší krásné nové pohovce a společnost mu dělalo dálkové ovládání. Tak já se mu starám o teplo rodinného krbu a on si asi myslí, že to dřevo má nožičky a tápe nám sem samo. No jo, dobře mi tak, koneckonců ty rehabilitace, které kvůli bolavým batůžkovým zádům absolvuji, docela zabírají.

Pak odjel Karel na lyže. S partou. Bez bab. Jako každoročně. Vlastně mi to tentokrát ani nevadilo. Hodlala jsem si letos období slaměného vdovství náležitě vychutnat. Holčičí mejdánky, nějaká ta sauna, kultura, hmmm, to bude paráda. Z mého snění mě vyrušil telefon. „Nazdárek, Šáro, tak jsem se dozvěděla, že konečně nepaseš ovce a vyrazili jste s Karlosem do velkoměsta. Už bylo načase, jinak bys tam zpustla úplně. Musíme se co nejdřív sejít, protože až uvidíš to, co pro mě Viktor koupil, tak si sedneš na zadek!“ A jéjee - Laura! Nafrněná Laura! Laura, na kterou jsem už skoro zapomněla, na základce ji nesnášeli úplně všichni, vypadá to, že jsem asi jediná, kdo jí na posledním srazu napsal opravdu fungující číslo.

No co, hodinovou návštěvu nějak přetrpím! Ještě proběhl jeden domlouvací telefonát a já se za tři dny objevila v Horních Měcholupech před těžce designovou stavbou. Fuj, vůbec se mi nelíbila. Ale co, já mám činžák a sem jedu na rychlou kávu a drb. Snad bude mít doma teploučko,



nebo aspoň svařák. Byla jsem z dlouhého čekání na autobus pěkně vymrzlá. Laura mi otevřela v luxusním oblečku. Obličej přežehlený botoxem se smál asi pořád stejně, takže jsem úplně nevěřila jejím slovům, že mě ráda vidí. Když jsem vstoupila do jejich hnízdečka, spadla mi čelist. A tohle teda má být teplo domova? Hm, byt na úvodní stranu nějakého časopisu o designu, to bude to pravý ořechový. Ale k životu? To ani náhodou! Z kuchyně mě botoxová krasavice zavedla do obývacího pokoje a před obličejem mi najednou začala mávat Karlovým nejlepším kámošem - dálkovým ovladačem. Já se z toho snad picnu, konečně mám od věčného přepínání chvíli klid a Laura mi snad začne ukazovat nějaká videa z rodinného archivu. „No, zatím nejsi nadšená tak, jak jsem si představovala, tak zkusím naši třešničku na dortu!“ A já si opravdu sedla na zadek. Najednou uprostřed obývacího pokoje zničehonic začaly tancovat plamínky a já oněměla úžasem. Svoji třešničku na dortu si Laura náležitě vychutnávala. A já snad poprvé v životě pocítila závist. Přede mnou nestála strhaná Laura, která denně tahá dřevo v batohu, to opravdu ne. Přede mnou stála nafrněná Laura, která tu nádheru v obývacího pokoje vykouzila jediným čudlíkem na ovladači, který já z duše nesnáším.

Následovala dvouhodinová přednáška o tom, jak jsme zase sto let za opicemi, že krbová kamna, kamnové vložky a co já vím, co všechno, se už dávno nenosí, že to, co je teď in, jsou přeci plynové krbové vložky. A Laura byla vždycky o krok vpřed. Odjížděla jsem s telefonním číslem v kapse. Čirou náhodou mé staronové kamarádce tenhle zázrak dodal kamarád ze školy a já už se u kávy rozhodla, že se mu velmi rychle ozvu.

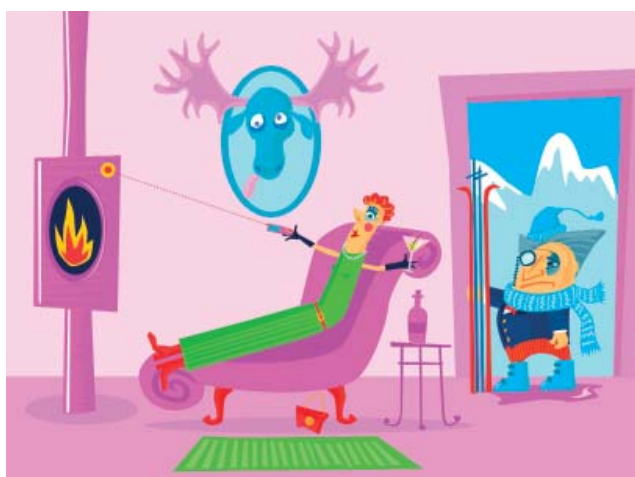
Karel volal, že lyžovačka je letos obzvlášť skvělá, že se s klukama dohodli prodloužit si ji ještě o pár dní. Ani jsem se nezlobila. Rozhodla jsem se totiž, že mu přichystám překvapení.

Ani mě nenapadlo, že by mohl Karel řvát. Že zase něco dělám bez něj! Že zase máme něco, co nepotřebujeme! Že přece nemáme peníze a já takhle utrácím! Byla jsem si víc než jistá, že tentokrát se to bez těchto pro mě bezcenných řečí obejde. Tu jistotu mi dávala malinkatá krabíčka. Naše ovládání číslo dvě. A nemýlila jsem se.

Karel byl z našeho nového ohničku úplně vyřízený. Já jsem zase na chvíli úžasná, dokonalá, krásná manželka, která se mu občas pod vousy z kuchyně směje, když chce sportovní noviny přepínat ovladačem, kterému jsme dali přezdívku nafrňátko.



Plynová krbová vložka Brunner



obsluha dálkovým ovládáním  
bez nutnosti přikládat  
termostat



malá akumulace  
plameny jsou skoro stejné jako u dřeva,  
už chybí jen praskání



# Jak se peče na Bělském dvoře

## aneb od pondělí kamnářem, od čtvrtka hoteliérem

Text | Jitka Pokorná

Foto | redakce, archiv rodiny Laubů



**Z**náte to pěkné české přísloví, které praví, že nejde jednou „zadnicí“ sedět zároveň na dvou židlích? Tedy že nejdou naráz dělat dvě různé věci dobře. O tom, že opak je pravdou, jsme se přesvědčili, když jsme dostali pozvání od dnes již tradiční české kamnářské rodiny Laubů k nim na Bělský dvůr na Broumovsko. Právě oni zde v obci Bělý před časem zakoupili bývalý statek, tedy přesněji zříceninu statku. Vláda, rodilý Pražák zabývající se již mnoho let kamnařinou, kterou se naučil od svého otce Václava, totiž pochopil, že i v hromadě kamení je potenciál.

Tak začalo mnohaleté cestování mezi Prahou a Bělým, bydlení v maringotce, dokud nebyla opravena alespoň první místnost na přespaní.

S manželkou Jírou projezdili celé Broumovsko, nastudovali každou knihu a vyslechli každého starousedlíka, aby Bělskému dvoru zase vdechli život. Dům i přes pokročilou devastaci jasně vykazoval znaky tak zvaného klasicistního statku broumovského typu, který je pro zdejší krajinu typickým architektonickým prvkem. Tento typ domů zde nacházíte doslova na každém kroku, jen se liší stupeň poškození či barevná kombinace fasádové výmalby. Němečtí kolonisté, kteří mají tento unikát na svědomí, obvykle zakládali dvorcové statky franckého typu, jež tvořily tři nebo čtyři budovy obdélníkového půdorysu spojené do čtverce a uzavřené velkou branou. Takové uspořádání dobře chránilo obyvatele nejen před nepřízní počasí, ale i před nebezpečnou







zvěří a zloději. Tato architektura je místní zvláštností a právě proto, že němečtí kolonisté pocházeli hlavně z oblasti Duryňska, typické prvky pro tento styl byste jinde na českém území marně hledali.

Ale zpátky k Laubům. Rekonstrukce stavení trvala mnoho let. Vše je totiž uděláno fortelně a s citem pro řemeslo. A navíc, ne každou volnou chvíli chceme strávit na stavbě. Jak říká Vláda: „Rodinu jsem nechtěl prací nad rekonstrukcí týrat každý víkend, pokud bylo teplo, jelo se koupat, nebo na výlet...“. Dnes je prakticky vše hotovo, cestu do penzionu si nacházejí turisté a někteří se již opakovaně vrací. Pro malebnou krajinu, blízkost Adršpašských skal a také proto, že Jířa se svojí maminkou připravuje zdejšími návštěvníkům neuvěřitelné pochoutky. Prakticky všechny vznikají v místní peci. Pec není bohužel původní, tu se nepodařilo zachránit, navíc její velikost ani umístění nevyhovovalo. Nicméně to není pro dobrého kamnáře překážka, nýbrž výzva. Byla tedy postavena nová omítaná pec, která je součástí jídelny i samotné kuchyně. Jířa ji nenechá skoro nikdy vychladnout - přes den peče koláče, steriluje marmelády, před pecí suší přívaly máty, které se urodily na zápraží a v noci se ve zbytkovém teple pece pěkně pomalu táhne maso na zítřejší svíčkovou.

Paní Jířa má pro vaření neuvěřitelný cit a jak sama dodává: „Vaření mě baví, vařím s láskou, bo-

nusem a hnacím motorem je pak pro mě pochvala hostů, která se nikdy neomrzí. Kuchařské základy mám od mamky, ta zase od mojí babičky Marušky. Tyto základy jsem pozvedla na vyšší úroveň právě přípravou jídla v peci technikou pomalého vaření (pečení), takzvaného tažení. V peci tak vzniká například přes noc tažený poctivý hovězí vývar s domácími nudlemi, šťavnatá krkovička, která se rozpadá jako dortíček, dušené hovězí, co se rozplývá na jazyku (žádné suché dříví), křupavé nadívané kuřátko, zlatavá kachnička nebo i české buchty s mákem a tvarohem, vánočka s mandlemi, dukátové buchtičky s krémem. Nicméně i „obyčejné“ všední francouzské brambory nebo šunkofleky se změní v peci na neobyčejná slavnostní jídla.“ A to, že se zde vaří podle rodinných receptů, stvrzuje i fakt, že na uvítanou nám byl hned po příjezdu nabídnut domácí likér z Aloe Vera. Tento recept má Jířa po svém dědečkovi, který byl tak trochu podivín. Vykonával všechny profese - boxoval, maloval, na bolavé rány si vyráběl mastičky. Byl vyznavačem zdravého životního stylu, sportoval, byl vegetarián a praktikoval nejrůznější očištné techniky. Jeho likér z Aloe je údajně tekutý zázrak, léčí vše. Hlavně ale pomáhá na dobré zažívání. To můžeme potvrdit i my. Po všech těch dobrotách, které jsme na Bělském dvoře ochutnali - a že jich bylo - jsme se cítili skvěle! Pak nás ještě Vláda pěkně protáhl po skalách a šup už zase balí do Prahy: „Zítra je pondělí a já začínám stavbu!“







## Moravský kynutý koláč od tety Jarky – borůvkový

na těsto: na jeden koláč o velikosti cca 40 na 30 cm budeme potřebovat *30 dkg polohrubé mouky, 1 žloutek, 10 dkg cukru, 1 dcl oleje, 1,5 dcl vlažného mléka, 1 kostka kvasnic, špetka soli*

na žmolenku: *2 lžíce moučkového cukru, 2 lžíce polohrubé mouky, 2 lžíce sekaných mandlí, ½ lžičky skořice, 1 vanilkový cukr, 5 dkg másla*

Postup:

Z vlažného mléka s trochou cukru a kvasnic připravíme kvásek. Z mouky, žloutku, cukru, oleje a kvásku vypracujeme těsto. Pro vůni můžeme přidat trošku rumu. Pokud je těsto moc řídké, přidáme mouku. Platí, že čím je těsto řidší, tím je koláč nadýchanější, nicméně s řídkým těstem se hůře pracuje. Vzniklé těsto necháme na teplém místě, nejlépe u pece, asi hodinu vykynout.

Těsto opatrně vyválíme a přeneseme na plech vymazaný olejem. Hustě navršíme borůvky, či jiné sezonní ovoce a pocukrujeme. Pokud použijeme ovoce zmražené, necháme je před použitím povolit, aby nám těsto „nespadlo“. Posypeme žmolenkou a vložíme do předehřáté pece. Při teplotě 170°C pečeme asi 30 minut do zlatova.



## Likér z Aloe Vera

*30 dkg nařezaných listů Aloe Vera, ½ kg medu, nejlépe od včelaře, 7 dcl červeného odrůdového vína, 2 dcl šedesátiprocentního čistého alkoholu (nejlépe domácí slivovice)*

Na likér použijeme listy z Aloe Vera, rostliny, která je 3 roky stará a týden nezalévaná. Tyto listy rozmixujeme s vínem. Přidáme med a alkohol, vše dobře promícháme. Vzniklou směs naplníme do 3 litrové lahve a uskladníme na 7 dní v chladu a ve tmě kvůli maceraci. Denně obsah promícháme. Po týdnu likér přecedíme přes plátýnko a plníme do tmavých skleněných lahví.

Jedna polévková lžíce tohoto likéru se užívá ráno na lačno. Výborný je hlavně na trávení, pomáhá i při ekzémech, podporuje imunitní systém a dobře působí i při nemoci ledvin.





## Domácí játrová paštika

na 7 dvoudeckových sklenic budeme potřebovat:

250 g kuřecích nebo krůtích jater, 5 vajíček z domácího chovu, 250 g másla, 1 kelímek smetany ke šlehání, sůl, pepř, tymián, rozmarýn, česnek, nahrubo nasekané mandle, rum

Postup:

Játra pečlivě očistíme a rozmixujeme s vejci, smetanou, solí a kořením. Přidáme rum dle chuti a vychladlé rozpuštěné máslo. Nalijeme buď do sklenic o objemu 2 dcl anebo do teriny, kterou můžeme vyložit plátky parmské šunky. Pozor neplníme až po okraj, paštika pečením nabyde. Opatrně vmícháme mandle. Pečlivě uzavřeme a naplněné sklenice či terinu umístíme do pekáče s vodou, aby byly do 2/3 potopené. Vložíme do trouby a sklenice pečeme při teplotě 180°C 120 minut, terinu asi 90 minut. Vzniklou paštiku necháme přes noc vychladnout. Sklenice vydrží i několik měsíců, paštiku plněnou do keramické teriny ihned zkonzumujeme.



## Pomalu pečená krkovice v hořčicovém sosu

na 4 porce budeme potřebovat: 4 x 20 dkg plátky vepřové krkovice

na marinádu: 4 lžíce plnotučné hořčice, 3 utřené stroužky českého česneku, sůl, pepř dle chuti

Maso přes noc naložíme do marinády. Namarinované maso pečeme pomalu asi 10 hodin nejlépe v peci na dřevo při teplotě 90°C. Po upečení maso vyjme a vzniklou šťávu zredukujeme na přiměřené množství. Jako přílohu použijeme čerstvý kváskový chléb, nebo šťouchané brambory. Maso ozdobíme plátkem opečené slaniny, nebo sušenou švestkou pečenou ve slaninovém kabátku.



# Příběh pátý – kamnová vložka

## Dům má duši a tou jsou kamna

Text | Karel Blažek

Foto | Brunner, Spartherm, firetube

Pořídíte si nové bydlení. Ale málokdo si hned začne užívat toho pocitu ve vlastním. Zařizujete, upravujete a jeden den najednou - hotovo. Představy naplněny a zbývá jen spokojenost, která čekala za dveřmi, pus- tit dál.

Koupil jsem dům. Ono to samozřejmě takhle napsané vypadá jednoduše, ale kdo něco podobného někdy zažil, tak ví, co je za tím řešením, jednáním a taky běháním. O papírování ani nemluví. Možná to znáte alespoň z doslechu. Ale začnu hezky popořádku.

Jmenuji se Martin. Jasně, to vám je jedno, jako i jak jsem starý, co mé sociální zázemí a vůbec všechno osobní. Ovšem nejdůležitější charakteristika - proto se tak rozepisuji - řeklo by se trochu ukecaný, tedy upovídaný. Což je ale důsledek mé práce. Konzultant v telekomunikacích. Cesty, analýzy, závěry. Množství rozhovorů, tváří, přesvědčování. Slušně placené, času na sebe málo. Ale stačí. Jenže pak poznáte fajn protějšek. Terezu. Veselá, důsledná a další vlastnosti, kterými vás okouzlí, jinými váš opak, takže se hezky doplňujete. Prostě sednete si nebývale. Neuběhne mnoho a už spolu bydlíte, plánujete. Společné prožitky, fotografie. Svatba. No a ten byt je časem malý. Nedokážete si představit, kolik já po nocích navštívil domácností a domků. Tedy ne jako nevíтанý návštěvník. Prostřednictvím realitních stránek. Máte sny, představy, skloubíte je s představami své ženy. Pak hledáte. Vybíráte. O víkendech se jezdíte podívat.

Jestliže někdo říká, že kupovat nemovitost je především záležitost náhody, tak má naprostou pravdu. Investujete nebývalé úsilí, ztrácíte zdravý rozum. V některých fázích to chcete vzdát,

Brunner HKD 8





jindy málem koupíte největší ruinu jen proto, že má hezkou studnu. Občas vám tu vybranou, tu pravou, vyfoukne něčí strejda. Chcete si nechat dům postavit, ale vadí vám varianta rozparcelovaného pole. Hezkých stavebních pozemků je jako šafránu. Několikrát začínáte znova a pak opravdu přijde náhoda, která nese v náručí štěstí. Dávný známý, který se doslechl o vašem snažení, zavolá, že se u nich ve vesnici bude prodávat dům po staré Válkové. To štěstí je tam proto, že jde o vesnici, kam jsem jako dítě jezdil na prázdniny a o dům, který si dokážu vybavit, a ta vzpomínka vůbec není marná.

Klaplo to. Od doby, co jsem tam jezdil, se hodně změnilo. K lepšímu. Místo nám vyhovovalo po všech stránkách a domek rozměrově ideál. Zahrada pravda trochu větší, ale něco s ní vymyslíme. Plácli jsme si poměrně rychle. Vyřídili náležitosti a největší pecka - starosta si mě pamatuje coby kluka. Fajn chlap a nejen on. To místo je prototypem takové té nezkažené vesnice. Nepoznamenané polorozpadlým kravínem a z každé strany šumperákem. Můžete mít totiž vysněný dům na břehu moře. Pokud však kolem vás budou bydlet „podivíni“, jak lidé občas být dokážou, ani ten výhled na převalující se vlny s plachetnicí na obzoru vám ke spokojenosti nepomůže.

Máme tedy dům. Zde bych mohl svých pár slov končit. Kdepak. Představte si jaro. Všechno pučí, po zimě vypadá nádherně, takže proč se nepřestěhovat. Obzvláště, když ten dům byl udržovaný a vyklizený, bylo třeba vlastně jen vymalovat a pár drobností. Na začátku vám totiž postačí málo. Hlavně radost. Přemýšlíte, co by se dalo udělat, co změnit. A děláte to a měníte. Něco svépomocí, něco pomocníci z místních řad. Že mít barák jsou jen samé starosti? A co nejsou?

A hezky rychle jsme udělali kolaudaci. Takovou malou zahradní slavnost. Grilovačka, sud a spacáky. Sedělo se dlouho do noci. Spousta skvělých nápadů, co by se dalo. Marná snaha vysvětlit vtípalům z řady přátel, že netoužíme po whisky sklípku, bazénu s párem labutí v prostředí zahrady, chovu pštrosů a ustájení pro poníky, jež by měli o víkendu přinášet dětem ve vesnici radost. Spousty rad, těch vážnějších, jsme již dříve dostali od místních. Nejen při návštěvě šenku U Lípy. Z toho večera se jako nejužitečnější ukázal kontakt na šikovnou architektku. A nebyl to kec.

Nelpíme na moderním interiéru a hi-tech vychytávkách. Na druhou stranu jsme se ani nezasekli ve stylu roubenky ve skanzenu. S paní Vlaštokovou jsme si sedli. Jestliže někdo neuznává v nových bytech spojené obýváky s kuchyní, měla pravdu, že v domě má prostor, kde se můžete sejít a zároveň vařit i jíst svůj odvěký význam. Jako i části pro oddych, technické zázemí, dětská zóna. Ne že bychom tyto věci neznali, ovšem oči odborníka, tedy odbornice, která řeší obdobné záležitosti takřka každý den, jsou k nezaplacení. Mnohem jednodušeji a praktičtěji vám poradí, jak dům uspořádat. Něco jiného je novostavba a něco jiného dům, který už má leccos za sebou. Dnešní doba je charakteristická širokou škálou možností a řešení. Pokud nejste z oboru, nemáte moc šancí vše pojmut. Máte jakousi představu, kterou však výsledek daleko předčí. Tak začala trocha bourání, trocha přistavování. Příčky, dveře, podlahy. Není důležité, zda máte samostatnou místnost pro praní prádla nebo keramickou dílnu. To je na vás. Mnohem důležitější je se dobře rozhodnout, kde budete spát, kde jíst, jak zajistíte, aby bylo v domě dostatek světla a tepla. Jak udělat věci každodenní rutiny jednoduše-

inzerce



## krbY MetAx

Naše firma je již od roku 1998 spolehlivým dodavatelem krbů a kamen.

Víme, že teplo rodinného krbu je důležitou součástí vašich domovů. Snažíme se proto, abychom vám tento komfort zajistili, **v souladu s vašimi představami.**

Oblast krbů a kamen je poměrně dynamicky se rozvíjející odvětví. Proto i **naše firma se stále zdokonaluje**, abychom našim zákazníkům mohli nabídnout nové technologie.

Díky tomu dokážeme realizovat krby teplovzdušné, teplovodní, plynové a samozřejmě i sálavé stavby, či klasická kachlová kamna. Svě místo v našem portfoliu mají i zahradní krby a grily. Provádíme odbornou instalaci krbových kamen a krbů s teplovodním výměníkem.

**Jsme členy Cechu kamnářů ČR**, účastníme se pravidelných školení a seminářů. Realizace staveb provádí naši kmenoví zaměstnanci.

Nabízíme jen kvalitní výrobky od českých i zahraničních výrobců s veškerými atesty, které splňují české i evropské normy.

Budeme rádi, pokud nás oslovíte a stanete se našimi partnery i vy.

**Tým KrbY MetAx**

**Vzorková prodejna METAX KRBÝ s.r.o**  
Náměstí 28 října 1105/18  
602 00 Brno

tel.: 516 431 093 | [www.krbY-metax.cz](http://www.krbY-metax.cz)  
e-mail: [krby@krby-metax.cz](mailto:krby@krby-metax.cz)



Spartherm Renova B-Air





Spartherm Nova E H<sub>2</sub>O

firetube jde, jako vždy, svou cestou



ší, abyste se mohli věnovat tomu ostatnímu. Tím se dostávám k naší chloubě. Už to totiž neudržím nesdělit. Máme pec. Je mi jasné, že vám okamžitě vyskočí na mysli Honza s ušankou na hlavě. Jenže doba se změnila. A jak už jsem říkal, jmenuji se Martin.

Jak jinak použít svých pět pohromadě, když bydlíte na vesnici, která není plynofikovaná, ceny elektřiny frčí nahoru a dým z uhlí komínu nevoní. Mimoto je kolem spousta lesů, které patří povětšinou některému z vašich sousedů, a vy máte dost velkou zahradu, kam složit polena. Takže zapomeňte na pohádkovou pícku, škrtně-

te i tu, co znáte z pizzerie. Představte si moderní doplněk místností, vypadající trochu jako nábytek, ale s keramickými kachlemi pod omítkou, která hezky sálavě hřeje, která má na sobě místa pro ležení i sezení. Nechali jsme si nakombinovat hranaté i oblé tvary. Nečekejte žádný sporák jako u babičky. Nic takového, vaříme přece na indukci v kuchyni. Tohle jsou jiná kamna. Prostě pec. Základem celého systému je kamnová vložka – skoro jako prosklený krb, ale s mnohem menšími dvířky a naopak hlubším topeništěm. Z něj se horké spaliny rozvádí do akumulčních bloků v jednotlivých místnostech. Pak teprve





Brunner WF33

jde zbytek do komína. Nechali jsme z jednéh kamen udělat tři. Tedy přiložíte na jednom místě a sledujete, jak se plamínky komíhají. Pokud chcete, samozřejmě. Vyrobené teplo nahřívá kamnovou hmotu ve třech hlavních místnostech. Ale hlavně - přiložíte ráno, v poledne a večer a je teplo celý den. Tomu říkám vynález. Topení se dá ovládat i elektronickou regulací a kamna tak mohou fungovat bez obsluhy během noci, nebo když odejdete mimo dům. Oželel jsem tím pádem i svou trucovnu v altánu. Museli byste to totiž vidět. Ale dost slov. Klidně se zastavte. Nad Hrází 11.



kombinace rychlého tepla a akumulace



malé prosklení



# Dům pro příští generaci

Moderní materiály, elegantní fasáda, okna v hliníku

Text | Karel Blažek

Ilustrace | Kateřina Blahová-Bliss

Stavba domu a stavba krbu spolu bezprostředně souvisí. Vždyť vytápění je jedním z těch komfortních pocitů, které nám bydlení přináší. Myslete však i na to, aby vám teplo, jež získáte, takzvaně neutíkalo oknem.



**S**tavíte, budujete, renovujete. Snažíte se obsáhnout celou škálu projektu tak, aby ve výsledku odpovídal vašim představám. Není však v silách jednoho člověka se ve všem vyznat, a proto se svěrujeme odborníkům v daných oblastech. Se svým snem vyrážíte obvykle do některého z architektonických studií nebo za samotným architektem, jehož styl je vám blízký. Jeho profese je blízká psychologovi – snaží se nahlédnout do vaší hlavy tak, aby jeho návrh pokryl veškeré vaše přání a požadavky. „Pro výchozí studii je pro nás nežli návrh domu určující prostředí. Představte si rozparcelovanou louku, na které má

vyrůst něco jako satelitní městečko“, říká Ing. arch. Leoš Zeman z pražského ateliéru ZONA architekti. „Jednotliví klienti si kupují pozemky. A jste tam vy s vysněnou představou funkcionalistického domu, který po nás chcete zrealizovat. My to uděláme a na pozemku vedle vás vyroste bungalov a z druhé strany typizovaná dřevostavba. Pak se díváte den co den z okna a podle svého vkusu jste nešťastní z toho, co máte vedle.“ Pro opravdové architekty je důležitá symbióza a přirozenost. Navrhují s představou, že v domě bydlí sami a věc pak konzultují s dalšími architekty i za cenu rozdílných názorů. „Realizovali jsme se společností ALFAHAUS s.r.o.



například víkendový dům v jižních Čechách a součástí zadání byl důraz na velký rododendron v zahradě. Podařilo se nám dům osadit tak, aby tato věc, ke které měli majitelé citovou vazbu, působila jako přirozená dominanta u terasy.“

Je jedno, zda jde o novostavbu nebo přestavbu. Limitující je vždy rozpočet. Záleží na šikovnosti architekta, jak finance rozvrství. Ušetří u technických místností, kde funkční nároky uspokojí i levnější materiály a naopak si dá záležet tam, kde je důležitý komfort. Peníze přenesou například na velká okna v obývací místnosti.





*na vysoké úrovni a konstrukce rámu vychytaně vymyšlená tak, aby poskytovala dokonalé tepelněizolační vlastnosti. U již zmíněného domu v Táboře jsme měli díky důvěře zadavatele možnost užít trojkřídlé velkoformátové okno. Jeho nazením na paralelní kolejnice dostal dům možnost otevřít takřka celou stěnu, (dvě části se otevírají na úkor třetí). Tím dostáváte možnost vyjít na zahradu, spojit venkovní a vnitřní prostor a reflektovat okolí.“*

Tedy pokud se chystáte stavět či rekonstruovat, nespěchejte, a nechte si poradit nejpovolanějšími. Společně pak poskládáním detailů vytvoříte celek, v němž bude dobře k bytí i příští generaci.

Poděkování:

Ing. arch. Leoš Zeman, [zonaarch.cz](http://zonaarch.cz)

Náš časopis se věnuje především vytápění tradičním způsobem. Pohled architektů na jednotlivé druhy „prohřátí vnitřku“ je ryze individuální a řeší se projekt od projektu. Většina příchozích má v hlavě jak klasické vytápění, tak požaduje možnost za chladnějších dnů si přitopit kupříkladu krbem s teplovzdušnými výduchy. Ing. arch. Leoš Zeman zmiňuje i současnou posedlost zateplováním, kdy každý až extrémně přidává centimetry na zdi domu.

O úsporách je nutno přemýšlet už při dispozičním řešení stavby, kdy je ideální orientovat

jeho technické části na severní stranu, užitkové pak na jih. V případě velkých prosklení pak užívat dostatečné stínění. „*Nejsmutnější jsou pak lidské zásahy. Například v případě úspor se namísto střední cesty - dřevěných oken - na přání klienta použijí plastová s dřevěným dekorem. Utěšuji se, že koncept domu zůstává a časem se některé věci vymění. Třeba rovnou za hliníkovou, která obzvláště ve velkých formátech poskytují ideální řešení.*“ Ty sám Ing. arch. Leoš Zeman preferuje díky velké stabilitě s relativně malými profily. „*Dřevo může časem pracovat, slitiny hliníku jsou v rámech stabilní, technologie je již*



**REYNAERS SYSTEMS, spol. s r.o.**

U Průhonu 1589/13a

170 00 Praha 7

tel: +420 220 571 674

e-mail: [info@reynaers.cz](mailto:info@reynaers.cz)

[www.reynaers.cz](http://www.reynaers.cz)



KOMFORTNÍ BYDLENÍ  
**ALFAHAUS**

**ALFAHAUS s.r.o.**

Na Vápenkách 549

Chýnov 391 55

[www.alfahaus.cz](http://www.alfahaus.cz)



# Příběh šestý – H<sub>2</sub>O

## voda, voda, samá voda, přehořívá, hořííí!

Text | Růžena Srbová

Foto | Brunner, Spartherm, firetube

Čas od času se mi ta scéna znovu vybaví. Jakoby vy-  
padla z filmu o podivínském Forrestu Gumpovi. I tady  
hrála hlavní roli autobusová zastávka a muž na lavič-  
ce, ke kterému jsem si přisedla. Klobouku, díky!

Můj muž byl vášnivý kutil se zlatým  
srdcem. Že ryzí kov jeho srdce pod-  
lehne tak rychle korozi, to nikdo  
netušil. Ale stalo se. Rukou osudu jsem ovdověla  
v padesáti letech a octla se sama v našem domě  
ve střediskové obci na českomoravském pome-  
zí. Miloš zemřel, když kvetly kaštany. Léto jsem  
si odsmutnila a dávala za pravdu všem, kteří mi  
říkali, že teprve s odchodem životního partáka  
se pozná, jak důležitý byl pro život toho druhé-  
ho. Co si budeme povídat, chyběl mi na každém  
kroku. Hledala jsem ho v tisíci maličkostech,  
které dělal, a které teď zůstávaly na mě. A to ta  
nejpodstatnější měla teprve přijít.

Přišel podzim, přibývajících sychravé dny mě  
donutily navštívit naši kotelnu ve sklepě. Cel-  
kem třicet tři vlhké schody, úhledně vyrovnaná  
zásoba proschlého dřeva, v bedně vzorně na-  
štípané třísky na zátop, ve staré špajzové skříni  
police označená nápisem PEPO s balíčky lihem  
páchnoucí hmoty. No co vám budu povídat, tro-  
chu jsem si poplakala.

Za celý náš společný život se mě Miloš snažil  
několikrát proškolit i v dovednosti zatápění.  
Něco jsem si pamatovala, zase nejsem tak stará  
a žádná trubka. Kombinace PEPO - třísky - ští-  
panky - polena. Škrtila jsem, kotel se rozhučel  
a já vystoupala třicet tři schody vzhůru. Domem  
se pomalu rozlévalo teplo, radiátory žhnuly,

sedla jsem si do křesla s knížkou a asi si i trochu  
zdřímla. Usuzuji tak z toho, že mě probudila  
zima. Radiátory studené, na Vysočinu padal sou-  
mrak. 33 schodů a ejhle, místo žhavého srdce  
domu černá díra, která si žádala jediné - PEPO,  
třísky, štípanky, polena a škrtnout.

A v tu chvíli mi to došlo. Vždyť Miloš vlastně  
půlku našeho společného života strávil v ko-  
telně! Co chvíli jsem slyšela klapnout dveře  
od sklepa, dům rozechvívalo dunění štípaného  
dřeva, v radiátorech zněly kovové zvuky, když  
se vracel nahoru, voněl kouřem a cigaretami.  
Léto trávil ve stodole s cirkulárkou a plot naší  
zahrady lemovaly hranice dříví, o kterém jsem  
se domnívala, že je to jeho poselství budoucím  
generacím, protože se nedá spálit ani za sto let.

Nebudu to prodlužovat. Zima, která přišla,  
nebyla ani moc krutá, dá-li se to o zimě na Vy-  
sočině vůbec říct, každopádně mě vyškolila. Už  
nikdy přede mnou neříkejte 33, sklep, dříví ani  
sirky. Začátkem března jsem skončila nabale-  
ná ve třech svetrech a pletených punčochách,  
radiátory studené, dřeva zbývalo poskrovnu  
a místní hokynář mi sháněl PEPO po celém kra-  
ji. Teplomet, který mi pořídil můj syn, městský  
intelektuál a milovník rychlých řešení, roztácel  
kolečko elektroměru do takových obrátek, že  
díky jeho klapotu náš dům připomínal mlýn.  
Únorové vyúčtování od dodavatele elektřiny



Brunner Eck Kamine









Sparthem Varia 1V H<sub>2</sub>O XL 4S

mě ujistilo v tom, že mlýn opravdu mám, nemelu ovšem zrní. Zato svůj vdovský důchod jsem promlela na rok dopředu. Miloši, Miloši, cos mi to udělal?

Tak přibližně v tomto rozpoložení jsem se nacházela v okamžiku, kdy jsem došla k autobusové zastávce, abych si dojela do nedalekého města. Pro PEPO. Už zdálky jsem si všimla muže, který tam seděl na lavičce. Kouřil a tvářil se zasmušile. Jeho tvář mi přišla povědomá, pozdravila jsem. Něco zabručel. Jakoby si povídal vnitřně sám se sebou, občas zakroutil hlavou, přejel si dlaní přes obličej. „*Něco se vám stalo?*“ nedalo mi to. Zabodl do mě ostře modré oči, měla jsem pocit, že mě vlastně teprve teď zaregistroval. „*Ále coby. Klobouk si mě zavola, abych mu doma udělala teplovodku.*“ Klobouka jsem dobře znala, jako nakonec každý ze vsi. Místní honorace. Nikdo přesně nevěděl, na čem tak zbohatl, ale dával to každému patřičně znát. Tepláky ve stylu čím víc pruhů, tím víc adidas a před jeho stříbrným sršněm, ve kterém se po vsi občas proháněl, si nebyla jistá žádná drůbež, která se v tu chvíli nedopatřením octla mimo bezpečí svého kurníku. Chalupu po mémě nechal strhnout a místo ní si na konci vsi postavil polohrad se střešní terasou, na které čas od času odpaloval ohňostroje a pouštěl si k tomu Kabáty. Sice jsem vůbec netušila, co je to ta „teplovodka“, ale docela jsem si dokázala představit, že si chce chlapík promluvit. Jako by mi četl myšlenky, dodal po chvíli: „*Byl jsem si to okouknout. A když jsem se ptal po komínu, ta jeho nádhera mi povídá, na co prej potřebuju komín, když ten kouř bude topit v radiátorech. A taky jestli je to prej bezpečný a jestli se tím nebudou ty radiátory zanášet. Tak tady sedím, abych se trochu uklidnil.*“ Sice jsem pořád nechápala, o čem to přesně mluví. Topení, radiátor, to byla ale jiskra, která mi v hlavě přeskočila. Slovo dalo slovo. Vysvětlil mi, že je kamnář, že teplovodka jsou kamna nebo krb připojený na celý rozvod v domě. Autobus mi ujel, po něm dva další a já mu na oplátku řekla svůj příběh, který jsem tu před chvílí popsala i vám. Slíbil, že se na to přijde podívat. V sobotu. Do té doby nemá čas, teď se musí vrátit ke Kloboukovi a nejspíš ho asi zabije. Mého Miloše si matně pamatoval z fabriky, jmenuje se Václav a ráčkuje. Tak to by bylo.

V sobotu jsem ráno upekla hraběčiny řezy. Václav dorazil po desáté. Řekl, že pohoštění si nechá napotom a ponořil se do našeho sklepa. Po chvíli se vynořil a začal zevrubně zkoumat celý dům. Lehal si na zem k radiátorům, jediné,



co čas od času hloubavě pronesl, bylo „Jo, to by šlo...“. Pak zkoumal koupelnu, dlouze a zlověstně, až nakonec zavrčel „To nepude“. Oči mu potemněly, sedl si v kuchyni ke stolu a zabořil ruce do plechu s hraběčnými řezy. Vyrval kus buchty, rozvážně ji žvýkal, něco kreslil na kus papíru a počítal na prstech. Pak se mu najednou, jako když proběhne slunce mezi mraky na jarním nebi, oči zase rozjasnily. „Leda žeby. Jo, to pude,“ uzavřel tuto prapodivnou úspornou samomluvu. Teprve mé oči plné otazníků, ho trochu rozmluvily. Bylo to hodně technické, a v podstatě si z toho moc nepamatuji. Jen to nejpodstatnější. To, co je ve sklepě, je k ničemu, staré a Miloš to moc nedomyslel (*Miloši promiň*). Tahat dříví do sklepa je nesmysl a taky už nejsem nejmladší (*no Václave, to teda promiň*). V pokoji by šel postavit krb (*zase říkal teplovodka, dneska už vím, že mluvil o teplovodní krbové vložce*), který by napojil na radiátory a nádrž na teplou vodu. Bude to stát spoustu peněz. Do koupelny ještě namontuje malý elektrický kotlík pro případ nouze a taky abych v létě nemusela topit v krbu, když budu potřebovat jen teplou vodu. Budu přikládat tak 4x denně a za rok spálím asi pět metrů dřeva. Jo a celé se to bude ovládat přes nějakou krabičku na zdi, ale to mi pak nastaví a kdyžtak ještě vysvětlí. Mám si to rozmyslet a dát mu vědět, v červnu by na to přišel.

Tak jsem si to rozmyslela, probírala to s dětmi i našimi vkladními knížkami, všichni nakonec řekli, že jo, tak jsem Václavovi zavolala. Přišel v červnu, jak slíbil, a pobyl u mě čtrnáct dní. Rozvrtal celý dům, ale zase to po sobě skoro všechno uklidil. Občas mu do jasu jeho modrých očí vstoupil nějaký ten mrak. Jednou vyběhl z domu a říkal, že jede shánět muflony, tak to mě trochu rozhodilo, ale asi za hodinu se vrátil a pokračoval v práci (*Růžo, ty trdlo, to byly asi mufny neboli šroubení sloužící k napojení krbové vložky, pozn. redakce*).

Neříkám, že bylo jednoduché naučit se s tím zacházet, ale ta podsvícená krabička na zdi je asi fakt kouzelná. A jestli čekáte ještě nějaký jiný happy end, tak to jste úplně vedle, přátelé. Václav se tu čas od času zastaví, projde se po domě, něco chvíli kutí, pak sedne ke stolu, sní plech, jak s oblibou říká, bábinčiných řezů a svým úsporným způsobem mi vypráví, co zase prožil. Tuhle mi povídal, že Klobouka někdo poslal někam do tepláků. Proč ne, to se mu bude líbit, tepláky, to bylo jeho, akorát s těmi pruhy už to asi nebude takový, jaký to bejvalo.

Já a moje teplovodka máme za sebou první zimu. A taky už nejsem úplně sama, koupila jsem si psa. Říkám mu Vašíku. Chodíme spolu na dlouhé procházky. Než vyrazíme, přiložím do krbu poleno a když se po hodinách na mrazivém vzduchu vracíme, vítá nás rovný bílý kouř, který stoupá z našeho komína. Doma je příjemné teplo, místy trochu přetopeno. Napustím si plnou vanu horké vody a když mám rozmařilé dny, ještě si chvílemi horkou vodu připouštím. Můj soused, vlastník lesa a náš letitý dodavatel palivového dříví, mi letos na jaře povídal: „Teda Růžo, ty nic nespálíš! S takovou abych se za chvíli neuživil. To za Miloše, to byly jiné odběry!“ Co se odběrů týče, byli tu i na kontrole černého odběru elektřiny stran podezřelého poklesu spotřeby. Tak jsem jim řekla, že jsem mlýn prodala a koupila si teplovodku. Chvilí na mě nechápavě koukali a pak šli ke Kloboukovi odmontovat elektroměr.



akumulace tepla do vody  
snadný následný rozvod tepla



nutnost akumulační nádrže, tlakové vody a elektřiny  
choulostivější na obsluhu



firetube Water



# Z historie kamnářského cechu

## o tom, jak Bůh stvořil muže, ženu a nakonec i kamnáře

**Text** | Radka Šimová za použití bakalářské práce Jany Maškové na téma *Kachlová kamna 19. století na Pražském hradě a aristokratických sídlech v českých zemích, Praha 2013*

**T**opit se člověk může v dluzích. Topit se může ale také ve vodě, ve vztahu, zato-pit vám někdo může v práci, vytopit vás mohou sousedé i rozvodněná řeka. Tento výraz ale nemusí nezbytně znamenat jen nějakou katastrofu, topit se například můžete i v penězích. V našem případě má svůj specifický význam topení ve smyslu tepla a rodinné pohody - pohody domova. Pojďme společně nakouknout do dávných časů, ve kterých se kamnářství začalo rozvíjet jako samostatná živnost.

Z technického hlediska to začalo ve středověku ruku v ruce s hrnčířstvím, fakticky to bylo mnohem, mnohem dřív. Za vůbec prvního hrnčíře byl totiž považován samotný Bůh. Vždyť to byl on, kdo přeci uplácal Adama z hlíny („*Pán Bůh první hrnčíř byl, Adama z hlíny stvořil a to hrnčířské řemeslo velmi krásně oslavil*“, *Řemesla našich předků*, str. 102). Jeho následovníky, kteří pokračovali v jeho díle, byli tudíž první mistři hrnčíři. Vyráběli nejen veškeré hliněné nádobí. Postupně se z některých z nich stali kamnáři. Ti vyráběli kachle a stavěli kamna (*dnešní podoba tohoto slova je odvozena z latinského caminus*).

Když si dnes opékáme špekáčky u táboráku, možná si ani neuvědomujeme, že takové obyčejné ohniště je pradědečkem kamen. Když snese z okolí pár pěkných kamenů, vracíme se vlastně na úplný začátek. Chceme totiž ohraničit a spoutat oheň a využít co nejvíc jeho vlastností. Kdo někdy znaven usnul v přírodě u ohniště, ten ví, jak ty nahřáté kameny příjemně hřejí i dávno poté, co uhasly poslední plameny.

Na úplném začátku byla takovými kamny v podstatě celá chýše nebo chatrč. Uprostřed se rozdělal oheň, kouř stoupal místností a unikal otvorem ve stropě. Žádný velký komfort, mohlo by se tomu klidně říkat „doba uzená“. Časem byl oheň stále víc obkládán kameny. Ve snaze nasměrovat kouř mimo obydlí se začala zvyšovat obezdívka okolo otevřeného ohně, a tak se začala vyvíjet uzavřená kamna.





Pozitivní dopad lenosti na rozvoj lidského snažení lze vystopovat i v dějinách „homo kamnář“. Kdo by se pořád tahal s těžkým kamením. Chtělo by to něco lehčího, s čím se lépe manipuluje a co zároveň dobře přijímá i vydává teplo. První kachle zřejmě vznikly z hliněných nádob. Ty nejstarší měly totiž hrncovitý tvar, což mělo výhodu v mimořádně velké výhřevné ploše. Bezbrého kreativitou hrncířů bylo třeba s rostoucí poptávkou poněkud normalizovat. Přicházejí první dřevěné formy a najednou je jeden kachel jako druhý (*tedy dle středověkých parametrů, podle dnešních ISO standardů je toto tvrzení poněkud úsměvné*).

Jak tedy Bůh stvořil z hlíny Adama a tím možná trochu nechtěně i prototyp chlapíka s rukama věčně ušpiněnými od jílu, spustil evoluční lavinu, na jejímž konci stojí to, co nás tak zajímá, kachlová kamna. Ta si samozřejmě v době jejich vzniku nemohl dovolit jen tak někdo. Inovace něco stojí a kdo chce novinku, ten na ni musí mít, to se nakonec dodnes moc nezměnilo. Proto se logicky kachlová kamna zprvu objevovala jen v klášterech, na hradech a zámcích. Do běžné domácnosti se dostala až mnohem později, koncem 19. století.

Již v 16. století se z kamnářství stalo regulérní řemeslo a kamnáři začali zakládat své vlastní cechy. Cílem cechu byly poměrně jednoduché věci. Zajistit, aby se za kamnáře nemohl pokládat hned tak někdo, aby postavená kamna opravdu hřála, aby se kamnáři vzdělávali a svou práci vylepšovali. Hodně tomu pomohlo vydání Generálních cechovních artikulů v roce 1739. To byly předpisy, které upravovaly organizaci cechů na nejvyšší úrovni. Už tehdy si nejvyšší světská i duchovní moc dobře uvědomovala, že rozvoj mistrovských cechů má velmi pozitivní vliv na ekonomický rozvoj celé společnosti. A to jsme zjistili, že v té době vůbec neměli žádné datové schránky.

Přesto cechovní struktura fungovala dobře a její základní obrysy jsou čitelné i v dnešním uspořádání kamnářského cechu. Dodnes se volí cechovní představenstvo (*dodnes si mnozí z těch, kteří nebyli zvoleni, myslí, že by to dělali určitě lépe, stejně tak ti zvolení po celou dobu svého funkčního období dost dobře nechápou, co proti nim ti nezvolení mají*). Cech je dodnes garantem kvality zboží a v rámci své kompetence řeší spory mezi cechy i mezi jednotlivými členy (*díky nezávislým soudům už bohužel nebo bohudík nikoliv s takovou razancí, jako dřív, ale stále platí, že cechovní záštita je jistou garancí pro zákazníka*). Středověký kamnářský cech se scházel čtvrtletně v cechovní hospodě (*stejně*



*jako dnes, jen útulnou cechovní hospodu nahradilo poněkud odosobněné prostředí sídla cechu nebo kongresové sály, na druhou stranu, i z kongresového sálu je po půlnoci většinou útulná cechovní hospoda*).

Před samotným zahájením schůze musel každý zaplatit poplatek, v cechovní pokladnici byly uloženy peníze, privilegia, zápisní knihy a pečete (členský poplatek platí dnes kamnáři jednou ročně bankovním převodem, někteří rádi, jiní méně, někteří až tváří v tvář hrozbě vyloučení – to se ale asi také příliš od středověku neliší, jen

*o tom neinformují historici, předseda cechu má v šuplíku u stolu schované razítko*).

Během takového zasedání se rozhodovalo o přijetí kandidátů mezi mistry a o přijímání nových učňů (*struktura mistrů, tovaryšů a učňů už dávno není tak zřetelná, ale paní ministryně v televizi říkala, že by se s tím učňovským školstvím výhledově mělo něco udělat*). Prodej kamnářského zboží se zapisoval do knih (*dnes se právě již výše zmiňovanou datovou schránkou oznamuje na finanční úřad*).





Nákupy se uskutečňovaly obvykle v dílně, zvláště pokud se jednalo o výrobu na zakázku. Nebylo moc možné nákup a prodej realizovat na tržišti, uskutečňoval se proto v krámech městských obchodníků (*na to máme už dávno showroomy i když vyhlášená tržiště ve Welsu, Veroně, Frankfurtu a Vršovicích si uchovala svou vážnost do dnešních časů*).

Cena se tvořila dohodou, výraznou roli vždy sehrála nabídka a poptávka (*to platí stoprocentně i dnes, dokonce se to i stejně jmenuje*). K přilákání zákazníků sloužily vývěsní štíty (*i tato tradice se v menší míře zachovala, doplněna magickými rituály HTTP, WWW, Facebook, Twitter, Instagram, u kterých si ale dodnes většina kamnářů není jistá, jedná-li se spíš o černou nebo bílou magii*). Typickými symboly pro tyto cechy byly většinou pracovní nástroje, například kruh, čepele (*dnes by atributem kamnáře mohla být spíše velká bílá dodávka a lesklý kousek připomínající sklo, který střídavě přikládá k uchu nebo na něj křičí nebo po něm jezdí prsty, ve vzácných případech jím mrští o zem, šlape na něj a následně kolem něj tančí*).

V rámci předepsaných artikulů bylo třeba mít na paměti svěcení nedělí a uctívání patrona cechu (*tak to se tedy nedochovalo*). Protože bylo

nutné nabýt zkušeností ve světě a naučit se používat dosud neznámé postupy, byla v cechovních řádech zakotvena povinnost vandru (*není nám sice úplně jasné, jaké způsoby topení zkoumají někteří kolegové kamnáři na Bali, Kanárských ostrovech a Madagaskaru, ale budiž, naše redakce jde rozhodně příkladem, na našich cestách se nenajdou kamna, která by si před námi mohla být jista*).

Století páry (*kdo neví, které to je, necht' se podívá na film Marečku, podejte mi pero*) přináší zásadní zlom. Kamna se dostávají do stále většího počtu domácností. Ruční výrobu ale stále častěji nahrazuje strojní výroba, o slovo se hlásí litina a plech. Z kamnařiny se stává tradiční řemeslo, které v Čechách přežívá jako lidová kamnářská produkce na venkově a maloměstě až do první třetiny 20. století.

Po II. světové válce ustupují kachle a kachlová kamna zrychlujícímu se životnímu stylu, vítězí kamna na uhlí a centrální zdroje vytápění. V roce 1967 byl učební obor kamnář-obkladač dokonce zrušen. Pravověrní kamnáři se zaměřují na restaurování kachlových kamen, na konci osmdesátých let je kamnářská rodina na vymření.

Rok 1989 přinesl zásadní zlom. Výrazně se změnil životní styl a my pomalu zjišťovali, že to,



co bylo v socialistickém skanzenu na umření, v jiných částech Evropy prožívalo dávno svou renesanci. A nebyl by to český kamnář, aby nevstal z popela a nezačal znovu. Cech kamnářů byl jako jeden z mála obnoven a dál vzdělává nové řemeslníky i v 21. století.

I když ústřední topení nadále převládá, kamna se pomalu do českých domů vrací. Pomohl rozvoj sofistikovaných systémů krbových vložek a stále víc lidí si nenechá ujít možnost přitopit si v jedné místnosti tak říkajíc „na pohodu“ v okamžiku, kdy momentálně venku klesnou teploty, ale na začátek topné sezóny to ještě není. Technologie jdou tomuto trendu samozřejmě naproti a kamnáři mají znovu zasloužené žně.

Jistě všichni znáte kamnářskou pranostiku: „Březen, za kamna vlezem, duben, ještě tam budem“ – do této chvíle s ní souhlasíme a rádi ji citujeme, ale věděli jste, že má ještě pokračování? „Máj – zpoza kamen hybaj!“ Inu dobře, na léto si od kamen klidně odskočte. Ale pomalu se nám blíží zima, je třeba mít na paměti, že všude dobře, za kamny líp. Nejlépe však za kamny, která vám i následujícím generacím vystavěl certifikovaný kamnářský mistr s tradicí řemesla, jehož základ vytvořil kdysi dávno Bůh poté, co začal něco plácát z hlíny.



# DOPŘEJTE STYL SVÉMU KRBU!



## KRBOVÉ NÁŘADÍ ZNAČKY RED ANVIL

# Kamnářovo ucho

## aneb co vlastně posloucháme za kamny



### The Doors: Light My Fire

Skladba poprvé vyšla na stejnojmenném albu skupiny v dubnu 1967. No to nemůžete pamatovat. Jen blázen by Jima Morrissona podezíral, že jeden ze svých nejslavnějších textů napsal při pohledu na svá kamna. Navíc v Kalifornii. To tak. Nejspíš při tom myslel na nějakou pěknou kočičku, se kterou by rád vyrazil na procházku do parku. Ale v refrénu je podle nás skryté poselství i pro každého kamnáře: „*Miláčku, pojd' a rozpal to ve mně, miláčku, pojd' a rozpal to ve mně, zkus utopit noc v ohni!*“ To je asi každému na první poslech jasné. Na tom se asi všichni shodneme. Navíc hned ve druhé sloce je další odkaz na sice poněkud primitivní typ topeniště, ale „*...naše láska pohřební hranicí se stane...*“ je pro nás dostatečně výmluvné. O tom, že Light My Fire je jasným kandidátem na kamnářskou píseň, svědčí i fakt, že si text písně náš česko-rakouský (dříve rakousko-uherský) redakční kolega Hannes jaksi přirozeně po kamnářsku dobudoval. Prochází se po kanclu a pobrukuje si „*C'mon baby, light my fire-tube*“ a chrastí při tom sirkami do rytmu.

### Joe Acheson Quartet: The Burning Circle

Tohle je z trochu jiného soudku. Zvukový experimentátor a jazzman z Edinburghu Joe Acheson podle našeho názoru vytvořil ikonickou a hypnotickou skladbu, která by měla být pouštěna každému zákazníkovi při prvním zážehu jeho vysněného topidla. Ať si to užije. Ta skladba je příběhem rozhořívajícího se ohně, plamenů, které zaplňují prostor až nakonec krouží v nekonečných ohnivých kruzích. Text je poměrně lapidární „*run and run, the burning circle*“. Tot' vše, překladu netřeba. Minimalistické sdělení s maximálním účinkem. Vyzkoušejte sami na vlastní kůži a dáte nám za pravdu. Najdete ji na vynikajícím albu Tired And Awake. A není to, podle našeho názoru, jeho jediná kamnářská akvizice. K rannímu vymetání popela můžeme doporučit neméně zdařilou věcičku z alba, které vydal se svým paralelním projektem Hidden Orchestra. Album se jmenuje Night Walks a skladba, jak jinak, Dust.

Přejeme příjemný poslech a těšíme se na slyšenou!

*Poznámka redakce: Protože jsme se nemohli dohodnout, čí ucho v redakci je nejkrásnější, vyhrála to nakonec fotografie ucha Michelangelova Davida, kterou pořídila šéfová na dovolené. Tímto mistrovi děkujeme, že pomohl vyřešit náš spor.*

**T**ěžko říct, kdo první přišel s tímhle dalším šíleným nápadem. Bylo to na jedné z hektických redakčních porad, které se vlečou celé hodiny. Věci se probírají pořád dokola, není divu, že nakonec někomu trošku hrábne a pak se rodí myšlenky, které po celá léta táhnou náš časopis stále dál a výš, k novým metám.

Co se čte za kamny už tu máme, tady ovšem padla myšlenka zcela nová. Všichni svým způsobem milujeme rock'n'roll, ať v té či oné podobě. Zaujalo nás, jak často se tam zpívá o ohni, dýmu, plamenech, žáru. Jakoby většina rockerů byli kamnáři, protože my nemeleme také o ničem jiném. A už to jelo. Padal tip za tipem a co čert nechtěl, šéfredaktorka, která většinou tyto naše úlety ignoruje, se toho najednou chytla a tak tu sedíme a lámeme si hlavu, čím začít. Procházíme své oblíbené playlisty, redakcí duní vybrané ukázky, což šéfovou drží v patřičném odstupu a oheň plane nejen v redakčních kamnech, ale plameny s hudbou naplňují prostor.



# Barcelona a Gaudí

## příběh muže, který miloval střepy, rozbil keramiku a začal si s ní hrát...

Text | Marta Jastrebnická

Foto | Kateřina Blahová-Bliss

**N**ení to poprvé, co se v našem časopise vydáváme na cesty za povedenými stavbami nejen kamen a krbů, všímáme si praktických i krásných řešení. V tomto letním čísle si prázdninově vyjedeme za hranice nejen všedních dnů, ale i zeměpisné. Zveme vás na malý výlet do Španělska, konkrétně do Barcelony, kde na stavbách geniálního ANTONI GAUDÍHO můžeme obdivovat dvě velká řemesla, která se pojí i s tím naším kamnářským – keramiku a kovářské umění. I díky nim Gaudí vytvářel své architektonické skvosty.

Jak se stane, že někdo vymyslí něco tak nádherného - když spojí lásku k přírodě, zálibu v geometrii a fantazii. Gaudí začal studovat na přírodovědecké fakultě, ale jakmile to bylo možné, přestoupil na architekturu. Nelze se tedy vůbec divit tomu, že jeho stavby nebo jejich části připomínají svou strukturou buněčné sítě, květy, listy, stromy, kořeny, motýlí křídla. Ne, to není jen pouhý vliv secese, je to mnohem hlubší přístup.

Jak ví asi každý architekt a vlastně i kamnář, úplně nejkrásnější díla vznikají, když se sejde šikovný a nápaditý odborník s vnímavým investorem, který je schopen naslouchat.

V tomto směru měl Gaudí hned na začátku štěstí. Studium architektury dokončil v době, která byla velmi příznivá novým přístupům. V Barceloně byly již v polovině 19. století strženy městské hradby, město začalo růst a bohatnout. Gaudí zprvu pracoval na různých veřejných zakázkách, kde z jeho návrhů nebyl právě nikdo nadšený a jeho projekty a především stavby, které se měnily za pochodu, potrápily nejednoho úředníka. Ostatně jako mnoha geniálním tvůrcům mu bylo téměř celý život odepřeno oficiální uznání státními i městskými institucemi, ale naštěstí zde byli soukromí mecenáši, kteří poznali a dokázali ocenit génia.



Na jeho diplomu z architektury ještě ani pořádně neoschl inkoust a už dostal objednávku od majitele cihelny a výrobce kachlů Manuela Vincense na stavbu letního domu v Barceloně. Pozemek nebyl právě velký, dům měl stát v řadové zástavbě. A právě už zde Gaudí prokázal, že při veškerém smyslu pro bizarnost

je také velmi praktickým architektem a dům umístil tak, že zahrada zůstala v jednom celku a působí větší, než je, což každý majitel ocení. Je známo, že většina jeho domů ve skutečnosti působí mohutněji, než když se podíváte na plánek a zjistíte zastavěnou plochu. CASA VICENS, jak se dům po svém majiteli jmenuje, je





ovlivněn především maurským stylem (*odborníci by dodali, že jistě také arabským, perským a secesí*). Základ tvoří hrubě osekáný přírodní kámen v kombinaci s neomítnutými cihlami. To samo o sobě už vypadá nádherně. Nebyl by to ale Gaudí, aby nešel ještě mnohem dál. Použil keramické obkládačky, které jsou na fasádě

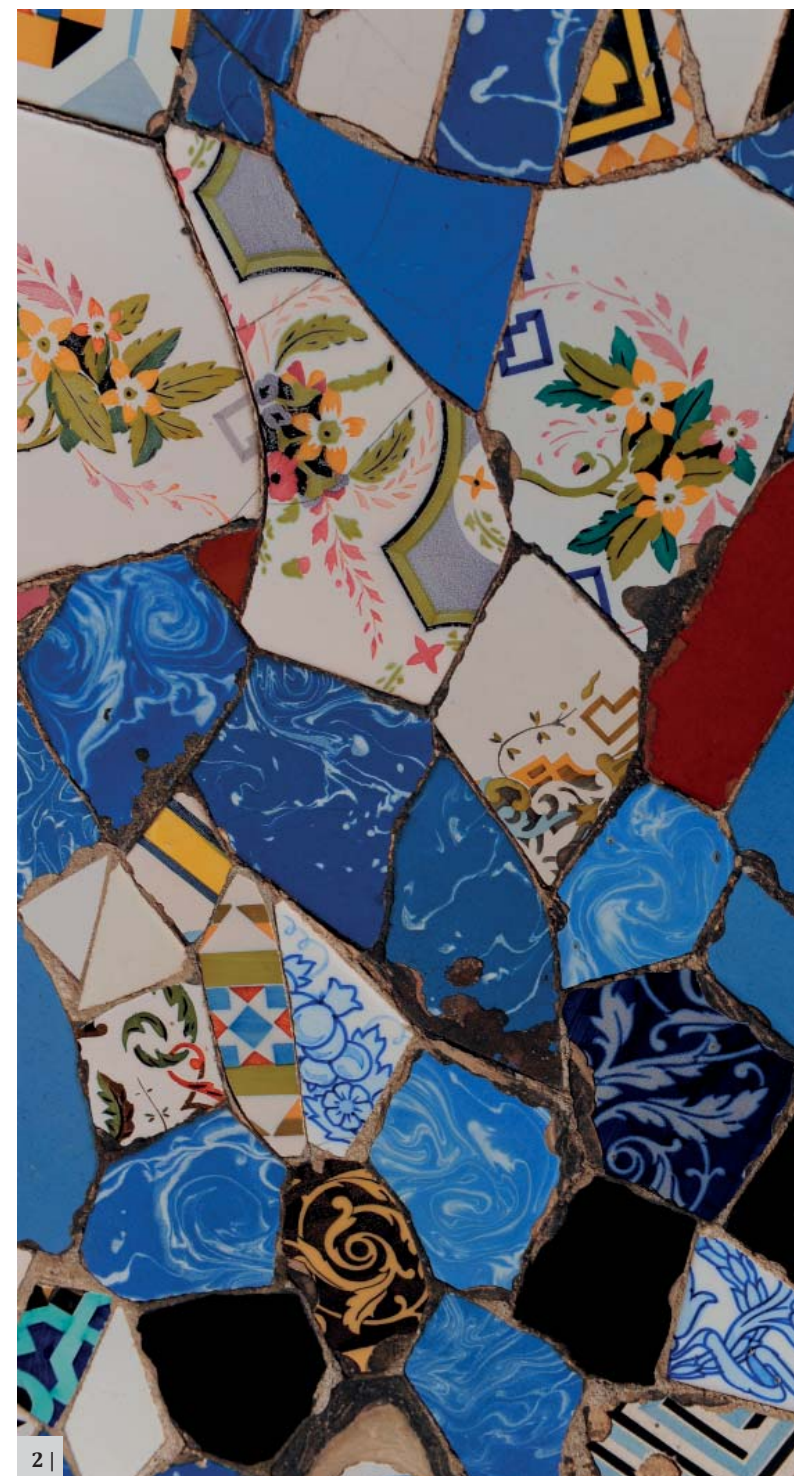
uspořádány jako šachovnice (*modrozelená s bílou*), jako geometrické ornamenty nebo vytvářejí římsy. Mnoho obkladů má květinový vzor malovaný podle zářivě žlutých afrikánů, které rostly v zahradě. Podobné obklady se nacházejí i uvnitř budovy. Krásnou ornamentální žluto-modrou keramikou je obložen i krb v jídelně.

Již při této stavbě se ukazuje Gaudího „organický“ způsob stavby, při kterém se rodí jeden nový nápad za druhým podle toho, co rozestavěný dům nabízí. Na staveništi nacházel další inspiraci. Nové nápady většinou ale znamenají také nové náklady. Gaudí tak přivedl stavebníka Vincense téměř ke krachu. Naštěstí se ale používání keramických obkladů stalo v Barceloně vzápětí velkou módou a majitel domu byl v následujících letech odškodněn. Poptávka po jeho keramice natolik vzrostla, že mohl brzy zapomenout na finanční útrapy, které mu geniální architekt způsobil.

Pokud nyní máte také pocit, že i váš dům se stavěl tak trochu „organickým“ způsobem, tak je to vlastně úplně v pořádku, může vás hrát vědomí, že geniální architektura se vlastně ani jiným způsobem stavět nedá :-).

Zásadní pro Gaudího bylo setkání se zámožným Eusebiem Güellim, který byl velkým obdivovatelem jeho architektury. Gaudí pro něho navrhl mnoho staveb, včetně PALACIO GÜELL – paláce s pohádkovou zahradou na střeše, s věžovitými nástavbami na komíny, které jsou pro Gaudího stavby tak typické. Gaudí a Güell se stali velkými přáteli možná i proto, že se oba zajímali o nové proudy v umění i nové sociální reformní myšlenky.

Güell plánoval vystavět na velkém pozemku, kde nebyla skoro žádná vegetace ani zdroje vody, velký park. Vlastně spíš zahradní město – vzorové sídliště. Z tohoto velkolepého záměru nakonec zbyl „jen“ Güellův park s nádhernou pestrobarevnou terasou, kde jsou parkové lavičky obloženy skvostnými mozaikami. Zde Gaudí dokázal, jak lze s levnými materiály – mozaiky jsou sestaveny z polámaných pestrobarevných kousků kachlíků a kousků skla



– dosáhnout silného estetického účinku. V parku Güell se nachází samozřejmě ještě mnoho dalších nádherných staveb.

Jeho přístup k řešení technických a pro mnohé architekty víceméně nezajímavých částí – hlavic komínů a světlíků – lze jen ocenit. Většinou se těmito veskrze technickým zaříze-





3 |



4 |



5 |



6 |

ním málokdo věnuje, mají plnit jen svou funkci a hotovo. Ale právě tyto „popelky“ potřebují pomoc. Proč by měl být komín jen obyčejná roura nebo vysoký kvádr. V Barceloně to byla při stavbě domu důležitá otázka, neboť zde převládalo lokální vytápění jednotlivých pokojů – tedy mnoho komínů, nikoliv ústřední topení.

Proč má být světlík nebo sklad jen z nejjednodušších a nejlevnějších materiálů. Jak krásně vypadá větrací šachta v CASA BATLLÓ, jak mohou komíny a větrací věže zdobit a nepřekážet na střešní terase a může jich být i hodně.

Gaudího stavby mají stále mnoho příznivců a jsou pořád živé. „Nejživější“ je slavná organická stavba kostela SAGRADA FAMILIA, která je

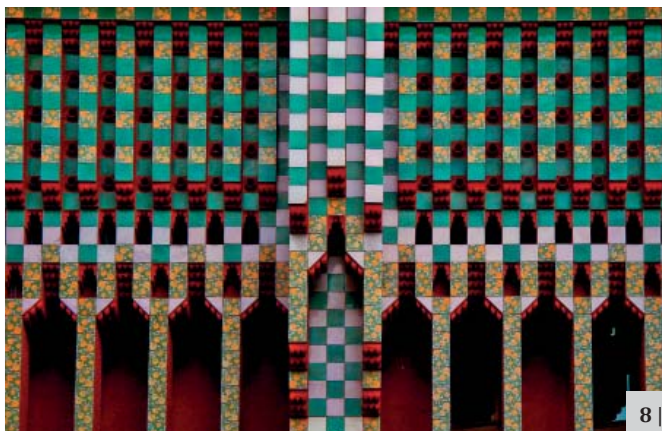
stále rozestavěná. Je to nejen její rozsáhlostí, ale také tím, že podle rozhodnutí zakladatelů má být tento kostel financován pouze z darů. Gaudí vedení této stavby převzal, když mu bylo 31 let, stále není dokončena...

Máte-li dojem, že jsme v tomto článku poněkud nadužívali slovo geniální, je to naprosto v pořádku. A teď už rychle k vodě...





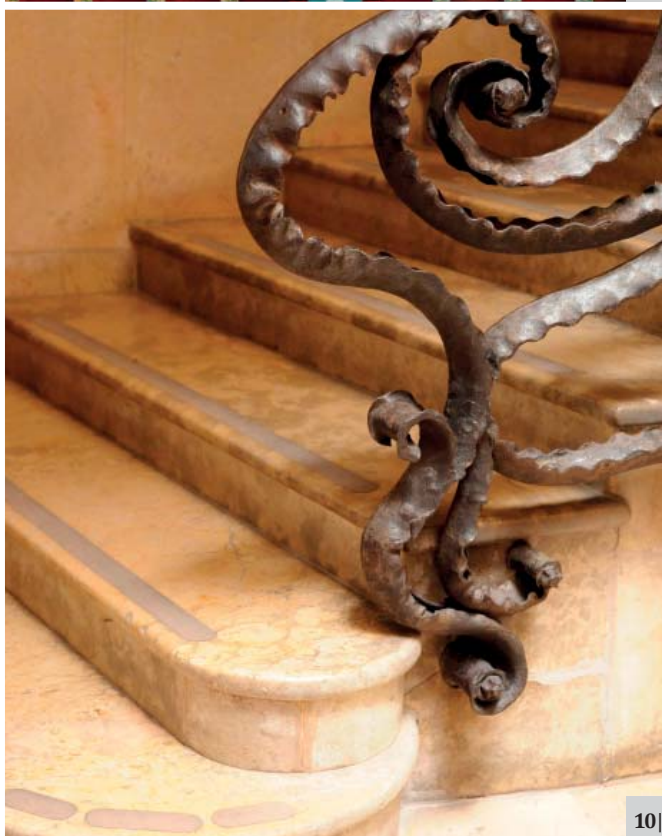
7 |



8 |



9 |



10 |



11 |

- 1 | Interiér Sagrada Familia vás spolehlivě srazí na kolena.
- 2 | Detail obkladu z keramických střepů v Güelově parku.
- 3 | Katedrála, která jako les vyrůstá před vašimi očima ze země až k nebesům.
- 4 | Když les, tak les, se vším co k němu patří, včetně hry světla a stínů.
- 5 | To se tak ráno probudíte, otevřete okenice a je vám celkem jedno, jestli je slunečný den.
- 6 | Casa Milà aneb pocta větracím komínům.
- 7 | Casa Vicens, to jdete takhle po ulici a najednou je to tu, nepřehlédnutelný důkaz mistrovství.
- 8 | Casa Vicens, detail řešení mozaikové fasády.
- 9 | Slavná organická brána, kov a sklo s lehkostí motýlích křídel.
- 10 | Gaudí se věnoval každému detailu, spolupracoval s vybranými kováři a řemeslníky, kteří pomáhali vdechnout život jeho nápadům.
- 11 | A stále dokola sbíral střepy, aby z nich vytvořil něco nového. Člověk když to vidí, má sto chutí jet domů, otlouct celou koupenu a znovu vše začít lepit zpátky na stěny

ANTONI GAUDÍ se narodil v roce 1852 v Reusu, v ne právě bohaté rodině. Již v dětství onemocněl revmatismem, který ho trápil celý život. Jako chlapec musel často zůstat doma nebo ho vozil oslík. Lékaři mu předepisovali vegetariánskou dietu a jen mírný pohyb. Proto jako mladistvý podnikal pěší túry po okolí, což v té době ještě nebylo běžné. Jak dalece pohybové omezení v dětství a jeho výlety po krajině ovlivnily jeho silně vyvinutý pozorovací talent a touhu stát se architektem, se můžeme jen domnívat. Vždy ho však zajímala praktická stránka věci.

I jako student se raději věnoval praxi a přivydělával si v kancelářích architektů. Nebyl vynikajícím studentem, ale všechny zkoušky úspěšně složil. Už na univerzitě bylo jasné, že je nadšeným stavitelem, ale zároveň v něm byla silná umíněnost, vlastní přístup k věci. Když dostal za úkol udělat ke zkoušce návrh hřbitovního portálu, provedl to na výtečnou, ovšem atmosféra návrhu ho tak pohltila, že začal nejdříve kreslit pohřební vůz, který vyvedl mnohem pečlivěji a detailněji než vlastní stavbu, což tento přístup velmi vystihuje. Již na univerzitě se tedy profesori nedokázali s jistotou rozhodnout, mají-li před sebou génia nebo blázna. Podobný dojem ovšem měli i mnozí další, kteří se s Gaudím v budoucnu setkali.

Po absolvování univerzity a po dokončení prvních zakázek se Gaudí dostal konečně z nuzných poměrů a mohl si dopřát velmi elegantní oblékání a životní styl. Přesto však v nitru zůstal stále věrný svému původu a zajímal se o nové sociální reformní myšlenky. Nikdy se neoženil, i když to prý několikrát bylo „na spadnutí“. Jeho život byla architektura, stavby a společenská angažovanost.

Stále studoval knihy o architektuře, cestoval po Katalánsku a seznamoval se se stavebními památkami minulosti. Nešlo mu o čistotu stylu, nenapodoboval nic přesně, jen se nechával inspirovat. Měl maurské období, gotické období, nechal na sebe působit i další vlivy. Na základě toho všeho rozvinul svůj vlastní styl. Zároveň byl geniální konstruktér, své sloupy stavěl nejraději z cihel, vůbec dával přednost všedním materiálům, cement neměl v oblibě. Pokud jiný architekt převzal jeho stavbu a porušil Gaudího záměry a plány, konstrukce budov nevydržely a bořily se.

Čím byl starší, tím skromněji žil. Od roku 1914 již nepřijímal žádné zakázky a pracoval jen na kostele SAGRADA FAMILIA, dokonce se přestěhoval do dílny poblíž kostela. Soustředil se plně na dílo a nevěnoval pozornost ani jídlu a ani oblékání. Nechodil do společnosti, i když už byl velmi uznávaným architektem. Nerad se fotografoval, neprezentoval se v tisku. I to se mu možná stalo osudným. V létě roku 1926 ho na vycházce zachytila tramvaj a těžce ho zranila. Chudě oblečeného muže, který byl v bezvědomí, nikdo nepoznal a taxikáři se velmi zdráhali odvézt ho do nemocnice. Nakonec se nějáci kolemjdoucí smílovali, ale už bylo příliš pozdě, architekt v nemocnici zemřel. Vláda nařídila, aby byl Gaudí pochován v kryptě ještě nedokončeného kostela, papež k tomu dal svolení. Velkolepý pohřeb byl poctou geniálnímu architektovi, pohřební průvod byl kilometr dlouhý a tisíce lidí stály podél silnice, kde pohřební průvod k Sagrada Familia procházel.

V době Gaudího úmrtí už však nastupuje úplně jiný směr v architektuře, který ornament a zdobení naprosto odmítá, ale to je už je jiný příběh, i když také zajímavý.





**KRBY KAMNA TURÝNA**

**KRBY-KAMNA TURÝNA s.r.o.**  
 Petra Bezruč 476, 289 11 Pečky  
 Tel.: 723 174 928  
 e-mail: info@krby-turyna.cz  
[www.krby-turyna.cz](http://www.krby-turyna.cz)

Teplovzdušná krbová vložka s velkým prosklením. Ideální řešení do prostoru, který svou velikostí „spotřebuje“ vysoký výkon. Nejčastější chyba při používání velkých a tudíž i výkonných krbových vložek je, že bývají umístěné do prostoru, kde není až tak vysoká produkce tepla potřeba. Výkon potom bývá snižován „přiškrcením“ klapky na přívodu spalovacího vzduchu, nebo sníženou dávkou paliva. Oba tyto zásahy vedou ke zvýšenému začernání skla.



**HANUŠ**  
 K A M N Á Ř S T V Í

**Kamnářství Roman Hanuš**  
 Prokišova 3, 370 01 České Budějovice  
 Tel.: +420 777 907 766  
 e-mail: kamna.hanus@tiscali.cz  
[www.kamnahanus.cz](http://www.kamnahanus.cz)

Kachlový sporák s dvěma troubami. Nejčastější zdroj tepla a pohody na českých chalupách.

Samozřejmě není ale možné opomenout i fakt, že uvaří, upečou a případně připraví teplou vodu.

Vyhotovují se na míru a podle přání zákazníka mohou mít některé plochy i omítané. Pokud se rozhodnete pro dvě trouby, počítejte s tím, že ta výše umístěná bude využívána spíše jako „ohřívač“, kvůli nižší teplotě.





**Mojmír Jauernig**  
Údolní 384, 788 33 Hanušovice  
Tel. 604 285 303  
e-mail: jauernig@seznam.cz

Krbová vložka s „kratším“ tahovým systémem. Některé krbové vložky nemusí být připojeny do komína co nejkratší cestou, ale umožňují připojení akumulčního tahového systému, pro zvýšení tepelné setrvačnosti. Obrázek je díky kombinaci kachlů, omítky a dřevěných lavic důkazem, že i tak moderní věc, jako je krbová vložka, může díky obestavbě vypadat velice tradičně. Vlastně taková opravdová kachlová kamna s prosklenými dvířky.



**Ladislav Koutecký**  
**KAMNÁŘSTVÍ**

**Kamnářství Koutecký**  
Merklínská 14, 360 10 Karlovy Vary - Sedlec  
Tel: +420 353 926 356, Mob: +420 602 111 844  
e-mail: info@3xk.cz  
[www.3xk.cz](http://www.3xk.cz)

Moderní kachlová kamna s kamnovou vložkou. Kamnová vložka s tahovým systémem, který vytápí i lavici. Moderní vzhled stavby dotváří použití velkoplošných kachlů - opravdový trend poslední doby. Kamnová vložka umožňuje kombinaci prosklených dvířek a plnohodnotného tahového systému s vysokou akumulací. Nevyžaduje časté přikládání a svou podstatou se tak přibližuje více klasickým kachlovým kamnům s vyzdívaným ohništěm než krbové vložce.



# Zapomenutý komín nemusí být problém!

## Příjemné klima a úspora energie? To funguje!

Právě nyní v období nadcházejícího podzimu, mohou být zvláště noci nepříjemně chladné. To však nemusí být žádný problém pro majitele rodinného domku, který se rozhodl pro krb či krbová kamna. Tyto spotřebiče dodají dostatek tepla pro celý dům, investice do komína a krbu či krbových kamen se tak začíná vyplácet. Ještě před několika roky to bylo nepředstavitelné, pokud dům neměl k dispozici žádný komín. Dodatečné výstavbě se obyvatelé domu bránili při představě bouracích prací, znečištěného domu a komplikací s instalací komína. To však již s novými typy lehkých nerezových komínů pro dodatečnou montáž na fasádu, není nutné.

## Nerezový komín – lehký a rychle smontovatelný

Při výběru vhodného komínu byste měli přihlídnout ke kvalitě použitého materiálu, ke zkušenostem výrobce v komínové problematice a poskytovaným zárukám. Profesionál v oboru by měl schopen poradit Vám s vhodným typem, dispozičním umístěním a potřebnou výškou. Měl by umět komín zaměřit a navrhnout vhodnou skladbu.

Společnost **Schiedel**, zabývající se komínovou problematikou již 70 let, má v nabídce několik typů nerezových fasádních komínů. Prvním z nich je třívrstvý komínový systém **ICS** s vnitřním i vnějším pláštěm z korozi-vzdorné oceli a tloušťkou tepelné izolace 25 nebo 50 mm. Vnější vysoce lesklý povrch tvoří výrazný estetický prvek a je staticky nosným prvkem systému. Varianta **ICS 50** byla vyvinuta pro odkouření spotřebičů na pevná paliva. Je určena pro suchý i kondenzační způsob provozu, odolný vůči vlhkosti a vhodný pro odvod spalin s přirozeným tahem i přetlakem. Systém splňuje veškeré požadavky, vyplývající z provozu krbů či krbových kamen a lze jej použít i jako tzv. svislý kouřovod s funkcí komína.

Druhým v nabídce je systém **Schiedel KERASTAR**. Je to tříložkový komínový systém s tenkostěnnou keramickou izostatickou vložkou, 60 mm minerální izolací a vnějším nerezovým pláštěm z leštěné ušlechtilé oceli. Byl vyvinutý především pro rodinné domy a pro nezávislé vytápění v nich, jako univerzální systém pro všechny typy spotřebičů olejové, plynové závěsné i stacionární, zvláště vhodný je pak pro pevná paliva. Díky keramické vložce a tepelné izolaci je dostačující standardní bezpečnostní odstup 5 cm od hořlavých stavebních materiálů.

Třetím systémem je pak **Schiedel PERMETER**, estetická novinka na českém trhu, ověřená letitým prodejem a provozem v tvrdých podmínkách skandinávských zemí. Tvarově je tento systém obdobou systému **ICS**, liší se však výrazně svým barevným provedením. V základu jsou nabízeny barvy černá, šedá a bílá, za mírný příplatek, lze pak barevně vyhovět každému požadavku zákazníka.

Důležitou vlastností všech těchto systémů je jejich nízká hmotnost, umožňující založení komína i bez základu a zároveň zaručující rychlou výstavbu bez mechanizace. Je možné je použít v exteriérech či interiérech, v obou případech jsou výrazných funkčním architektonickým doplňkem každého domu.

**SCHIEDEL**  
Heating. Venting. Living.

Ing. Petr Kepka

Produktový manažer nerezových komínů a materiálů pro obnovu komína

**SCHIEDEL**  
Heating. Venting. Living.

## ŠPIČKOVÉ KOMÍNY BEZ KOMPROMISŮ



### Schiedel KERASTAR

- unikátní spojení keramické izostatické vložky a nerezového vnějšího pláště
- lehká konstrukce bez nutnosti základu, vhodný jako dodatečný komín
- elegantní doplněk Vašeho domu

### Schiedel ABSOLUT

- betonové tvárnice s integrovanou izolací a tenkostěnnou izostatickou vložkou
- univerzální pro všechny typy paliv a spotřebičů
- jediný komín na českém trhu certifikovaný pro pasivní domy



Vsaďte na naše **70-ti leté** zkušenosti v komínové technice a kontaktujte naše obchodní zástupce

**www.schiedel.cz**





K&K  
P O K E R  
B E C H Y N Ě

[www.kamnarstvi-bechyne.cz](http://www.kamnarstvi-bechyne.cz)

20 let tradice  
řemeslné  
výroby kachlů



# Vše, co vás v časopise zaujalo, objednávejte u našich partnerů!

www.kolem-kamen.cz

# Kolem kamen

## PARTNER



1. **K-Plus**  
Údolní 384, 788 33 Hanušovice  
jauernig@seznam.cz
2. **Krbystyle, s.r.o.**  
Klicperova 10, 150 00 Praha – Smíchov  
kosar@krby-style.cz • www.krby-style.cz
3. **Jaroslav Turyna**  
Petra Bezuče 548, 289 11 Pečky  
info@krby-turyna.cz • www.krby-turyna.cz
4. **Roman Hanuš**  
Prokišova 355/3, 370 01 České Budějovice  
kamna.hanus@tiscali.cz • www.kamnahanus.cz
5. **Tomáš Jíra**  
Hrusice 197, 251 69 Hrusice  
tomasjira@centrum.cz • www.tomasjira.cz
6. **Ladislav Koutecký**  
Merklínská 14, 360 10 Karlovy Vary - Sedlec  
info@3xk.cz • www.3xk.cz
7. **Vladimír Laube - stavební práce**  
Mezi vodami 1560/33, 143 50 Praha 4 – Modřany  
info@laubekrby.cz • www.laubekrby.cz
8. **Martin Pecina**  
Koželušská 108, 537 01 Chrudim  
martin.pecina@seznam.cz
9. **Kamnářství Pithard & Volech**  
Metyšova 922, 514 01 Jilemnice  
piavo@c-box.cz • www.kamnapiaovo.cz
10. **Bohdan Hrabec**  
Pod Senovou 46a, 787 01 Šumperk  
bohdan.hrabec@seznam.cz  
www.kamnarstvi-hrabec.cz
11. **Vladimír Hejna**  
Chýšky 79, 398 53 Chýšky  
krby.hejna@seznam.cz • www.krbyhejna.cz
12. **Sgrafito spol.s.r.o.**  
Ledenická 688, 370 06 České Budějovice - Srubec  
krby@sgrafito.cz • www.sgrafito.cz
13. **Richard Kučera**  
Pod Sanatorkou 2508/1, 678 01 Blansko  
info@krbykucera.cz • www.krbykucera.cz
14. **Krby Pelant s.r.o.**  
U Stadionu 1190, 434 01 Most  
info@krbypelant.cz • www.krbypelant.cz
15. **Petr Sedlák**  
Rosovice 303, 263 01 Rosovice  
petr@kamnarstvi-sedlak.cz  
www.kamnarstvi-sedlak.cz
16. **Kamnářství - David Antonín**  
Hornická 1, 748 01 Hlučín  
krbyhlucin@email.cz • www.krby-hlucin.cz
17. **Jiří Jurčák**  
Na Gruntech 14, 763 11 Zlín – Lužkovice  
+420 777 733 337 • jiri.jurcak@krby-kamna.com
18. **Lubomír Smejkal**  
Veselý Žďár, 580 01 Havlíčkův Brod  
krby.smejkal@seznam.cz  
www.krby-kamna-smejkal.cz
19. **Temr s.r.o.**  
Husova 353, 250 01 Brandýs nad Labem  
+420 326 903 671 • info@temr.cz • www.temr.cz
20. **David Jakubka**  
Teplce nad Bečvou 112, 753 01 Hranice  
kamnakrby@seznam.cz • www.kamnakubka.cz
21. **TECHNOKLIMA UH s.r.o.**  
Hradištská 95, 686 03 Staré Město  
krby@technoklima.cz • www.technoklima.cz
22. **METAX KRBY s.r.o.**  
Náměstí 28. října 18, 602 00 Brno  
krby@krby-metax.cz • www.krby-metax.cz
23. **KRBY MAREŠ - NĚMEČEK**  
Bělec nad Orlicí 102  
503 46 Třebouchovice pod Orebem  
krby.mares@seznam.cz • www.krbymares.cz
24. **Brabenec, spol. s r.o.**  
Pražská 199, 675 26 Želetava  
568 455 238 • 604 963 276  
prodejna@brabenec.info  
www.brabenec.info • www.zeletavska-kamna.cz
25. **Kamnářství Milan Blaha**  
Příčná 140, 592 14 Nové Veselí  
566 667 235 • 602 786 353 • blaha-milan@seznam.cz  
www.blahamilan.com
26. **STAVEP VAŇHA PAVEL**  
Dolní novosadská 41/26, 770 12 Olomouc  
585 751 810 • 777 070 585 • info@krbyolomouc.cz  
www.krbyolomouc.cz
27. **Michal Kumšta - KAMA**  
Prodejna Krby - kamna, Rataje 12, 783 46 Těšetice  
585 221 534 • 606 721 180  
michal.kumsta@centrum.cz, www.krby-kama.cz
28. **Štěpán Jankovič**  
391 72 Sudoměřice u Bechyně 120  
603 210 716 • stepan.jankovic@seznam.cz  
www.kachlovakamna.kvalitne.cz
29. **Jaromír Láznicka**  
Sokolovská 1, 586 01 Jihlava  
604 244 218 • kamna@laznicka.cz  
www.laznicka.cz
30. **Jaromír Láznicka**  
Náměstí 178, 594 42 Měřín  
773 575 255 • kamna@laznicka.cz  
www.laznicka.cz
31. **Kamnářství Jiří Mára**  
Jungmannova 535/7, 391 01 Sezimovo Ústí  
724 251 744 • info@kamnamara.cz  
www.kamnamara.cz





**KAMNÁŘSTVÍ**  
HRABEC

**Bohdan Hrabec**  
Pod Senovou 46a  
787 01 Šumperk  
bohdan.hrabec@seznam.cz  
tel: 602 787 024  
web: kamnarstvi-hrabec.cz




Vladimír LAUBE – KRBY  
www.laubekrby.cz



**HANUŠ**  
KAMNÁŘSTVÍ  
Prokišova 3  
370 01 České Budějovice  
Tel.: +420 777 907 766  
E-mail: kamna.hanus@tiscali.cz

www.kamnahanus.cz



**Temr**

RODINNÁ  
KAMNÁŘSKÁ  
MANUFAKTURA

www.temr.cz

**Krby**  
Style

www.krby-style.cz



**Hejna**  
kamnářství

www.krbyhejna.cz  
krby.hejna@gmail.com  
© 775 288 027, 777 288 027

**KRBY KAMNA TURÝNA**  
OHEŇ V DOBRÝCH RUKOU

www.krby-turyna.cz  
723 174 928

**TimpeX**  
intelligent heat regulation



**Výrobce regulace hoření**  
pro krby a kamna  
www.timpeX.cz



**KRBY PELANT**  
U Stadionu 1190, 434 01 Most



**Mojmír Jauernig**  
Údolní 384 · 788 33 Hanušovice  
tel. 604 285 303 · e-mail: jauernig@seznam.cz

**Kamnářství**  
**Tomáš Jíra**

KAMNA  
KRBY  
PECE  
SPORÁKY



www.tomasjira.cz

**KRBY**  
KAMNA



www.krby-kamna.com

**KALÁ**  
KAMNA LÁZNICKÁ



www.laznicka.cz

**Kamnářství Milan Blaha**  
Nové Veselí · www.blahamilan.com

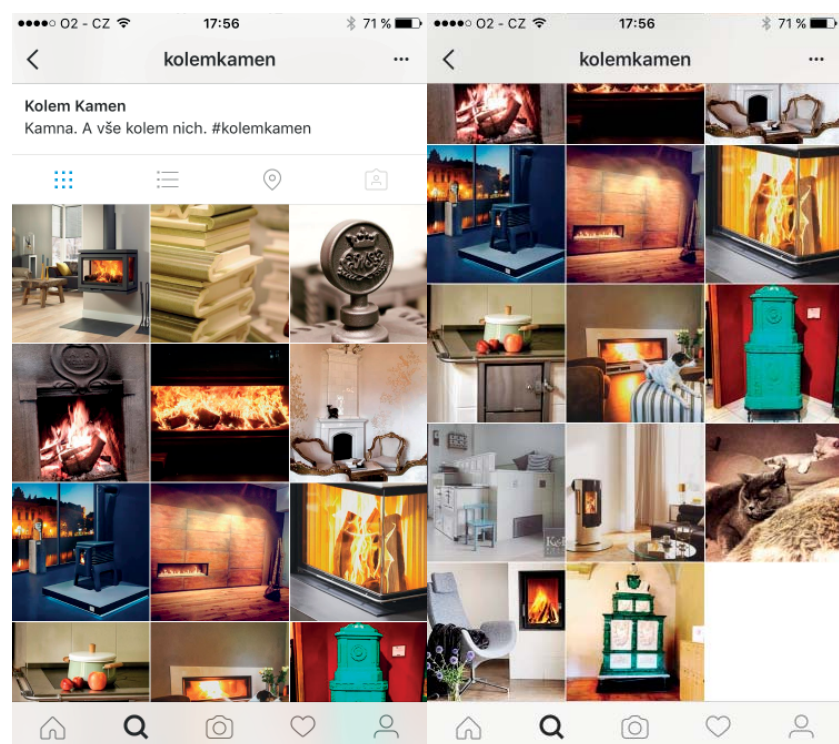


**krby MetAx**

Vzorková prodejna  
**METAX KRBY s.r.o**  
Náměstí 28 října 1105/18  
602 00 Brno  
tel.: 516 431 093  
www.krby-metax.cz  
e-mail: krby@krby-metax.cz



# Můžete se k nám přidat i prostřednictvím Instagramu



Závislost některých našich čtenářů na našem FB profilu je už asi dostatečně známa. Jsme rádi, že vás stále přibývá. Teď jsme se pro změnu rozhodli podpořit jiný typ závislosti. Jmenuje se Instagram a spousta z vás se s pohledem na něj probouzí či usíná. Jak jsme ho tak zevrubně prozkoumali, zjistili jsme, že se věnuje kdejaké pomíjivé činnosti, ovšem svět kolem kamen nechává poměrně bez povšimnutí. Tomu je konec. Dáváme tímto na vědomí, že jsme založili vlákno kolem kamen, kde se s námi můžete podělit o své zajímavé fotografie z prostředí kamen, topení, ohně a všech ostatních činností, které hřejivé teplo vyvolává. Stačí, když vaši fotografii na Instagramu označíte hashtagem #kolem kamen a jste zase s námi. My budeme vaše fotky bedlivě sledovat, hodnotit a ty obzvláště povedené čas od času odměníme milým malým dárkem. Jako první nabízíme krásnou litinovou konvici z produkce švédské firmy Westbo. Tak do toho!



## Co čteme za kamny?



Ne nadarmo se říká březen, za kamna vlezem, duben, ještě tam budem. Teoreticky v máji je třeba běhat v háji, ale jsou i tací, co klidně tráví za kamny celý zbytek roku.

A nelze se jim divit.

Věrným společníkem jim bývá kniha. A protože v redakci taky

máme pár knihomolů, říkali jsme si, že by možná nebylo na škodu, dát našim čtenářům pár tipů na pěkné knížky, se kterými jsme si za kamny užili hezké chvíle, když se venku čerti honí, meluzína zpívá v komíně. A pokud i vy čtete se stejnou vášní jako někteří naši redaktori, budeme rádi, když nám napíšete třeba na Facebook (když už má tohle pekelné médium knihu v názvu) a podělíte se s námi o svou zkušenost s dobrou knihou. Neboť dobrých knih, těch není nikdy dost.



### Haruki Murakami: 1Q84

Česká stopa v knize japonského spisovatele se objeví hned na první straně a příběh vás též hned na první straně vtáhne do sebe a nepustí. A vy se vůbec nebudete bránit. Každý z nás má asi někdy pocit, že je na všechno sám, že mu okolí nerozumí a on nerozumí jemu, ale všechno je mnohem složitější... MUZYTE SY TO PRŽETŠYST, ABIJSTE POCHOPYLY ...

Někteří z nás si půjdou pustit Janáčkovu Sinfoniettu, aby zjistili, že ji velmi dobře znají, a že je nádherná. Stejně tak kniha. Úctyhodné 3 díly jsou nejlepší četbou na klidné prázdninové podvečery, které se určitě protáhnou do hluboké noci a dříve než nad ránem s četbou neskončíte.



### Vlasta Čiháková Noshiro: MITSUKO

Japonská stopa v Čechách. Mitsuko Aoyama se zamiluje do hraběte Heinricha von Coudenhove-Kalergi, který je v diplomatických službách v Japonsku. Setkání dvou jistě mimořádných lidí končí svatbou, romantické, ale na konci 19. století hodně neobvyklé a velmi odvážné. Složitý příběh pokračuje v Poběžovicích na Domažlicku, v Rakousku, v Evropě ... Manželskému páru se narodí 7 dětí, ze kterých se stanou výrazné osobnosti, nejznámější je syn Richard, zakladatel mírového hnutí Panevropa, kolébky dnešní Evropské unie. Hrabě bohužel předčasně umírá a křehká Mitsuko zůstává na všechno sama. Kniha je snahou o beletrizovanou biografii, která vychází z deníků hlavní hrdinky. Pozoruhodný příběh jistě stojí za přečtení.





## Nová kolekce Skeppshult Noir



Švédské litinové nádobí  
bez kompromisů s praktickou  
vychytávkou k zachycení poklice, to ocení  
každý, kdo opravdu vaří...

Už dnes můžete objednávat v našem e-shopu:

<http://e-shop.kolem-kamen.cz/>

inzerce



**Ladislav Koutecký**

# KAMNÁŘSTVÍ

**Merklínská 14** (přímo u kostela)

**360 10 Karlovy Vary-Sedlec**

☎ 353 926 356

otevřeno pondělí - pátek 9 - 16 hodin

- nejširší sortiment topidel v západních Čechách
- 26 let zkušeností
- Ladislav Koutecký – zakládající člen Cechu kamnářů ČR
- 5 funkčních krbů a kamen v našem showroomu v Karlových Varech

## www.3xk.cz

**Ladislav Koutecký**

majitel firmy

☎ +420 602 111 844

konzultace, návrhy, kalkulace

**Ing. Jan Koutecký**

specialista na teplovodní vytápění

☎ +420 736 111 844

konzultace, návrhy, kalkulace

**Yvona Koutecká**

✉ info@3xk.cz

objednávky a fakturace



*Jsem tu pro Vás  
- rodinné kamnářství...*



# Kachel

## jako základní jednotka kamnařiny...

Text | Jitka Pokorná

Foto | redakce

**Z**atímco čtete tyto řádky, náš tým už se rozprchl znovu do všech koutů Čech i okolního světa, aby hledal další zajímavosti, které se podstatně nebo jen tak letmo dotýkají kamnářství, fenoménu topení a celého stylu, který k této řemeslné tradici patří.

Téma je dáno. Bude jím kachel. Ne, nebojte se. I když v titulku mluvím o základní jednotce, nechceme se omezit na nějakou matematickou nebo snad nedejbože fyzikální veličinu. Každý kamnář vám s radostí dodá vybraná kamna nebo postaví krb. Ale když ho postavíte před hromadu kachlů, tak tváří v tvář této prapodstatě kamnářského řemesla zjihne. Ne každý si s ní totiž poradí. Chce to cit a kus opravdového srdce, který musí do každé stavby dát. Proto mluvím o základní jednotce. Bez kachlů by se neobešla ani minulost ani přítomnost a doufejme ani budoucnost kvalitního topení. Nakonec i ty nejmodernější technologie, které dnes používáme, vycházejí do určité míry z tradičních postupů, které naši předkové vyvíjeli a cizelovali po celá staletí. Dnešní české kamnářské manufaktury z této tradice těží, jejich „handmade“ kachle díky tomu míří do celého světa a pojmy „český kamnář“ a „česká kamnářská keramika“ mají ve světě stále lepší zvuk. Už dávno se jejich produkce neomezuje na prostou klasiku, svou renesanci prožívají i velkoplošné keramické obklady.

Logicky se tedy dotkneme i nejnovějších trendů vnější úpravy povrchu kamen a krbů. Podíváme se spolu na spoustu vydařených staveb. A protože je výroba pálených glazovaných keramických kachlů řemeslo skutečně ohnivé, vezmeme si na pomoc i jiný produkt, který v sobě skrývá oheň v podobě slunce a kterým naši kamnáři opravdu rádi a často svlažují svá vyprahlá hrdla.

Zajedeme se podívat do italského městečka Fumane, kde navštívíme vinařství Allegrini, ochutnáme místní ohnivá vína a prohlédneme si Villa della Torre, dům pověstný otevřenými krby, jejichž organické orámování obřími hlavami vzbuzuje skutečný respekt.

Uznejte sami, máme se na co těšit. Užijte si barevný podzim, zimu prožijte v blízkosti rozpálených kamen a pokud je ještě nemáte, hledejte inspiraci v tomto čísle. V březnu na shledanou.



## Víte, že

pačokování je zpevňování vápenné omítky? Pačokováním odstraníme zvětralost a zpevníme povrch. Pačokováním se omítka také vyhladí (vyplní se droličky po broušení a trhliny vzniklé při schnutí omítky. Pačokování provádíme vápenným mlékem, které můžeme vylepšit přidáním mazlavého mýdla nebo fermeže.

Rozdělávání provádějte velmi pomalu a opatrně. Stačí pouze obarvit vodu. Při napouštění omítky se vám bude zdát, že vápno nekryje nebo že jen natíráte vodou. To je v pořádku. Po zaschnutí nátěr zbělá. Větší pozornost věnujte pórům, prasklinkám a trhlinám. Přejíždějte je opakovaně štětkou až se zcela zaplní. Nedělejte zbytečně silnou vrstvu, byly by vidět tahy po štětce. Pačokování neprovádějte válečkem. V kamnařině jde o specifický proces, ve kterém se kachel natře vodou s jílem, aby se zvýšila jeho přilnavost při vyzdívání.





# Brunner: Der Urfeuer-Kamin®

## víc požitku z ohně už mít nelze...

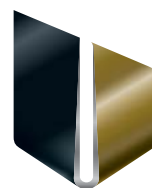
Pro ty, kteří netouží po vysokém výkonu, ani po vysoké účinnosti, ale hledají ten pravý požitek z ohně, chtějí oheň dokonale vidět, slyšet i cítit, být k němu prostě blízko, bez skla a technických vychytávek – prostě ohniště pro úžasný pocit z ohně.

Tato nová řada by se dala nazvat návratem ke kořenům. Jedná se o řadu otevřených krbových ohnišť, která byla odzkoušena a povolena dle normy EN 13229. Všechna ohniště mají externí přívod vzduchu a výsuvnou mřížku. Ta zabraňuje vystřelování uhlíků z otevřeného ohniště.

# BRUNNER®



# Oheň + inovace = SPARTHERM



german  
brand  
award  
16  
winner



## Užijte si oheň ze tří stran

S našimi moderními krbovými vložkami bude každý individuálně postavený krb designovým kusem. Výsuvná dvířka se systémem Softclose umožňují komfortní přikládání a kromě toho jsou na obou stranách i otvírací. To není jen elegantní, ale umožňuje to i snadné čištění. Vzduch pro spalování je předehříván při proudění mezi dvojitými stěnami kolem ohniště a to zajišťuje čisté a účinné spalování.



Varia AS-3RLh-4S

Více informací naleznete na našem webu: [www.spartherm.com](http://www.spartherm.com)