

ČÍSLO 24 | PROSINEC 2018

KOLEM KAMEN

www.kolem-kamen.cz





Otočná kamnová vložka
Brunner Drehfeuer



Kolem kamen
časopis pro ty, kteří to s topením myslí
opravdu vážně

čtvrtletník
číslo 24, vychází 12. 12. 2018
ISSN 2464-7527
MK ČR E 21836

Vydává
Spolek na obnovu tradičních řemesel
Dvory nad Lužnicí 87
378 08 Dvory nad Lužnicí
IČO: 03390578
zapsáno ve spolkovém rejstříku
vedeném u Krajského soudu v Českých
Budějovicích v oddílu L, vložce číslo 6499

šéfredaktorka
Jitka Pokorná

vedoucí vydání
Petra Jánská

asistentka redakce
Eliška Pokorná

jazyková redakce
Radka Šímová

spolupracovníci redakce
Karel Blažek, Igor Bubeníček, Hannes
Eilig, Marta Jastrebnická, Petra
Sedláčková, Růžena Srbová

grafická úprava a sazba
Michal Jánský

tisk
Tiskárna PROTISK České Budějovice

www.kolem-kamen.cz
redakce@kolem-kamen.cz



Editorial

Text | Jitka Pokorná
Foto | Kateřina Blahová-Bliss

Letošní poslední číslo našeho časopisu se ponese v duchu Vánoc. Ano, i my jsme neodolali a podlehli kouzlu tohoto nejkrásnějšího svátku v roce. Ale nebojte se, nebudeme vás strašit ani stádem sobů, ani dědou Mrázem. Budeme veskrze praktičtí. V dřívějších dobách byl totiž konec roku zasvěcen důkladnému a pečlivému úklidu. A v mnohých domácnostech tento zvyk přetrvává dodnes.

Prosinec býval za našich babiček završením celoročního úsilí. A stejně tak, jako si rekapitulovaly celý uplynulý rok, a tím si tak trochu dělaly pořádek v hlavě, tak si poklidily i domácnosti, aby do nového roku mohly vstoupit s čistou hlavou a s čistým prahem. Zvláštní pozornost přitom byla věnována právě kamnům. Jak by také ne, byla pro ně životně důležitá. Pro dnešní dobu už nejsou kamna životní nutností, ale kdy jindy trávíme čas u plotny, abychom upekli to nejlepší vánoční cukroví, a kdy zapalujeme krb, abychom vytvořili tu nejvíc slavnostní atmosféru a sesedli se u plápolajícího ohně za zpěvu koled.

Ale konec romantiky, vraťme se pěkně k předvánočnímu úklidu. Myslím, že jsou dva druhy domácností. V té první úklid moc neřeší, proč se také do této nic nepřinášející a stále se opakující činnosti vrhat. Zvláště pak před Vánoci, když se peče, vaří a barákem se převalí během svátků celá početná rodina, která stejně neocení váš naleštěný nábytek, a ještě nanese spoustu nepořádku. A pak je ta druhá skupina, která si svátky bez pořádného úklidu nedovede představit. Já patřím do kategorie – jak říká náš grafik – šílená mydlina, a tak si každý rok říkám, že letos už fakt ne, že svátky jsou přece o něčem úplně jiném, že letos budu o Štědrém večeru odpočatá, dárky stihnu zabalit s měsíčním předstihem, a tudíž budu celou dobu zářit jako vánoční hvězda. Jenže začátkem adventu začnu lehce nervóznět. Dobře, říkám si, tak jen tak trochu „po náměstí“, jen tak aby se neřeklo. Ale jak se postupně zapaluje na adventním věnci jedna svíčka za druhou, tak moje úklidová horečka stoupá. Z „náměstí“ se přesunu do šuplíků a skříní, po kuchyni přijde šatna a bylo by dobré přece uklidit i kotelnu. To dá přece rozum. Náš kamarád, který nám každý rok zachraňuje Vánoce mordem šupináčů právě v kotelně, musí mít přece krásné uklizené pracovní prostředí. No, a jako vždy, je poslední večer před tím, než to celé vypukne.



Sedím ve tři ráno unavená, vonící leštěnkou mezi rolemi balícího papíru a bojuji s lepicí páskou.

Jednou jsem se pokusila v duchu dnešní doby nechat vánoční úklid na úklidové službě. Dodnes se moje dnes už dospělé děti baví mezi kamarády posvátnou větou, kterou jsem tehdy pronesla: „*Musíme dnes uklidit, zítra přijde úklidovka!*“ Zkrátka není mi pomoci. Jestli si tedy stejně jako já nedovedete ty pravé Vánoce bez pořádného úklidu představit, připravili jsme pro vás pár rad, jak ideálně, a přitom šetrně vypucovat kamna, krby ale i kachlové sporáky. A nezapomeneme ani na komíny. Tyhle rady navíc oceníte i v průběhu celé topné sezony.

Pokud patříte spíše do té druhé skupiny, ani tak nepřijďte zkrátka. Uvelebení u kamen se můžete nechat unášet vůní pokrmů, které si připravovala šlechta na zámcích v adventní době. Na stylingu vánočního stolu jsme si dali zvláště záležet, neboť nám s ním tentokrát pomáhala odbornice na slovo vzatá, autorka knihy o stolničení, Pavla Kalousová. Podíváme se na lidové zvyky související s koncem roku, které se vážou právě k ohni, světlu, ale i kamnům. S kurátorkou mosteckého muzea paní Šrejberovou zase nahlédneme do minulosti v článku, který se věnuje předlohám pro estetické zpracování kachle.

Za celý tým, který pro vás celý rok fotil, psal a sháněl ty nejlepší články a příběhy Kolem kamen, přejeme krásné a požehnané svátky, klid a pohodu. A ať si v novém roce najdete co nejvíce příležitostí usednout s rodinou nebo přáteli okolo ohně. Protože jak říká osobnost tohoto vánočního vydání: „*Oheň sbližuje!*“

Čistota, půl zdraví to platí i ve světě kolem kamen

Text | Hannes Eilig

Foto | Skeppshult, DRU, firetube, archiv redakce

Aby byla vánoční pohoda dokonalá, neměli byste zapomínat na ty, kteří se na ní ve vašem domě podílejí velkou měrou. Řeč samozřejmě nebude o manželce nebo tchýni. Jsme koneckonců časopis zaměřený na topení, takže je asi nasnadě, že mluvíme o péči o kamna, kachle, krby, ale třeba i litinové nádoby. Každá z těchto věcí je určitou investicí do budoucnosti a čím lépe se o ně budeme starat, tím bude naše společné soužití pohodovější a spokojenější. Hadry do ruky, jdeme na to!

I když se jedná o věci neživé, s kamny je to v podstatě stejné jako s manželkou. Pečujete-li o ni pravidelně a s citem, určitě se vám to vrátí v podobě klidného a pohodového soužití. Stejně jako ženy, každé topidlo má svá malá specifika, musíte se s ním naučit žít, hýčkat jej, starat se o něj a mít jej rádi. Pokud se budete držet následujících doporučení, určitě vás přežijí. Ty i ony. Než se pustíte do vánočního úklidu, bylo by dobré připomenout si pár jednoduchých pravidel.

Keramické kachle

Kachle vznikají vypálením keramických hlín a na povrchu jsou opatřeny glazurou, která je tvořena převážně sklovinou. Aby kachle dobře akumulovaly teplo, je jejich střep tvořen mimo jiné tzv. otevřenou pórovitostí. To znamená, že má v sobě spoustu malých otvorů, a z tohoto důvodu není střep tvrdý a odolný proti otěru jako třeba u dlažby. V glazuře často bývá tzv. haarris, tedy vlasové trhlinky, které vznikají při chladnutí kachle v peci. Proto je třeba o kachle pečovat s citem a něžně. Pokud se o ně budete opravdu dobře, starat vydrží vám léta, vždyť i dnes se najdou v českých zemích kachle třeba z 15. století ve výborném stavu.

Jak na to? Ideálně je dobré setřít prach nejprve na sucho, poté lehce setřít čistým hadříkem namočeným v teplé vodě s octem. Po zaschnutí celý povrch vyleštit měkkým hadrem do lesku.

Rozhodně nepoužívejte žádné abrazivní prostředky nebo chemické čističe. Také dejte pozor, aby hadr byl opravdu čistý, zvláště u světlých, transparentních glazur s haarrisem by mohla nečistota snadno zatéci do prasklinek a kachle tak nenávratně znehodnotit.

Plotny litinové i ocelové, měděnce a mosazná dvířka a litinové nádoby

Kovové součásti kachlového sporáku, jako je plotna, rám, dvířka omyjeme vlhkým hadříkem. Aby plotna vypadala stále jako nová, není stále lepšího prostředku na její údržbu než kůže ze špeku, nebo hadřík namočený v sádle.

Po umytí suchou plotnu, ideálně když je teplá tak, že na ní udržíte ruku, přejed'te kůží a suchým měkkým hadříkem vyleštíte do lesku. Jen počítejte s tím, že při dalším zatopení se bude tuk z plotny vypalovat, a tudíž bude trochu cítit. Vypálený tuk plotnu krásně naimpregnuje a výsledná barva bude celistvější a tmavší. Takto ošetřit plotnu je nutné, pokud nebude plotna delší dobu v provozu, třeba při zazimování chalupy.

Prakticky stejná rada jako u plotny platí i pro litinové nádoby. Litinové nádoby není dobré moc namáčet. Ideální je umyté nádoby vždy nechat dosušit na teple, nejlépe na teplé plotně sporáku, ale úplně stačí i sklokeramická deska. Pokud už vám litinové nádoby



Nejspíš byste si tipli, že prasknutí skla krbové vložky je jedním z nejčastějších důvodů reklamací. Čemu byste už ale asi nevěřili, je fakt, že většině takových reklamací a následných výměn skla se dá naprosto jednoduše předcházet. Jak? Bude to sice znít fádně, ale pravda je taková, že jen a pouze správnou údržbou. K tomu, abyste se správný postup naučili, už ale není potřeba dlouho studovat návody k použití. Připravili jsme pro vás totiž jednoduchý postup, jak na to:

1. Zaprvé čisticí prostředek v žádném případě nenanášíme přímo na sklo.
2. Místo toho nanese čisticí prostředek na papírovou utěrku.
3. Dále si dáváme pozor, abychom na sklo nenanášeli čisticího prostředku příliš. Ten totiž, pokud zateče do těsnicích šňůr, způsobí, že šňůry korodují, vytvrdnou a ztratí elasticitu a schopnost tlumit roztažnost skla.
4. Oproti tomu velice dobře funguje, pokud utěrku jemně natiskneme na vrstvičku popela. Takto utěrkou s popelem totiž vydrhneme sklo z té největší špíny. Samozřejmě nakonec musíme sklo již čistou utěrkou dostatečně přešleštit.



přece jen trochu zarezlo a nebo chcete-li oživit jeho barvu, pak na litinu nanese tenkou vrstvu rostlinného oleje a opět vložíme takto upravené nádobí buď na horkou plotnu, nebo do trouby na vyšší teplotu. Pak bude vypadat zase jako nové.

Mosazná dvířka, ale i měděnec vycídíme Sidolem dle návodu. Tento tekutý čistič ušlechtilých kovů je stále v prodeji a funguje stejně dobře, jako za časů našich babiček, jen ho zakoupíte pod označením Sitol.

Nerezové rámy, příkládací dvířka a trouby

Na nerezové plochy použijeme výhradně prostředky, které jsou na čištění nerezů přímo určeny. Nikdy nepoužívejte abrazivní nebo chemické prostředky, které nejsou na nerezové povrchy přímo určeny. I silněji poškozený nerez jde vyčistit, ale raději tento úkon svěřte do rukou odborníka, neboť vyžaduje opravdu ruku zkušeného řemeslníka, který má s touto úpravou zkušenost.



U krbové vložky je čisté sklo základ. Obestavba krbové vložky **Brunner HKD 7 Tunnel** s tahovým systémem MSS a velkoplošnou keramikou K&K Poker v efektní glazuře. Realizace Roman Hanuš.

Mějte na paměti, že je dobré čas od času ošetřit panty dvířek a trub silikonovým sprejem.

Krbové vložky

Ohniště krbové vložky opatrně vyčistíme od přebytečného popela. Ale pro další provoz je ideální ponechat malou vrstvu na dně topeniště, která přispívá k dobremu hoření. Můžeme použít speciální nástavce, které se připojí k domácímu vysavači. Tím eliminujeme prašnost v místnosti, která vzniká při ručním vymetání. Po tomto kroku můžeme přistoupit k vyčištění skla krbové vložky. Pokud na čištění použijeme speciální sprej k tomu určený, nenanášíme jej přímo na sklo, ale na houbičku, kterou sklo pak lehce vyčistíme. Dbáme vždy na to, aby se roztok nikdy nedostal do styku s těsnicí šňůrou, která je zpravidla umístěná po celém obvodu skla. A to z toho důvodu, že při styku s tímto roztokem šňůra ztrácí svoji pružnost, kterou potřebuje na to, aby tlumila rozdíly v tepelné roztažnosti skla a rámu dvířek. To může v konečném důsledku vést až k prasknutí skla.

Druhý, šetrnější způsob, který se dobře osvědčil i v minulosti, je použít k vyčištění skla popel z ohniště.

V žádném případě však nikdy nepoužívejte abrazivní prostředky ani ostré předměty, které by mohly sklo poškrábat.

Kamnové vložky a šamotová ohniště s tahovým systémem

Co se týče údržby ohniště a skla kamnové vložky, tak návod na její údržbu je shodný jako u krbových vložek. Kamnové vložky jsou vždy za ohništěm připojeny k tahovému systému, který je třeba také pravidelně čistit. Tahový systém ať už individuálně stavěný, nebo sériově dodávaný musí být opatřen čistícími otvory, kterými je celý systém možné vyčistit. Dříve se kamna běžně vymetala od sazí husí peroutkou, která sice stále dobře funguje, ale opět je jednodušší, pokud použijeme speciální nástavec na vysavač. Stavěný tahový systém může být v některých případech nahrazen litinovým výměníkem, který má čistící otvor zpravidla umístěný ve spodní části. Čištění provádíme stejným způsobem jako u individuálně stavěného tahového systému, jenom musíme víčko, které kryje čistící otvor vždy otevírat s velkou opatrností, neboť bývá umístěno ve dně výměníku, a proto se na něm hromadí nečistoty. Toto čištění po zaučení zvládne šikovný pan



Litínové nádobí **Skeppshult**

U plynových krbů **DRU** se s čištěním a vynášením popela moc nenadřete





Kachlová kamna s teplovodní kamnovou vložkou **Brunner**. Kachle hladké a Rustikal hluboký v zelené lahvé glazuru. Realizace Roman Hanuš

domácí jistě sám a nebo si může sjednat komínika nebo kamnáře, který mu rád vše odborně provede.

Stejným způsobem se provádí čištění zápečí u kachlových sporáků nebo tahového systému kamen s individuálně stavěnými šamotovými ohništi, tedy přes čisticí dvířka nebo skrz tak zvané puclochy.

Krbové vložky na plyn

Nejmenší starost je s plynovými krbovými vložkami. Spálením zemního plynu nebo propanu vzniká především vodní pára a oxid uhličitý. Tedy splodiny, které jsou plynné. V poslední době tolik diskutovaný jemný prach nebo saze nejsou při spalování zemního plynu žádné velké téma. Spalinová cesta u plynových spotřebičů je tím z hlediska požární ochrany rovněž bezpečnější. Protože fakticky neexistuje úlet pevných spalitelných částic, nehrozí riziko zahoření spalin v komíně jako u pevných paliv. Rovněž emise oxidu uhelnatého a oxidů síry jsou zanedbatelné. Technologie spalování a regulace jdou stále rychleji kupředu, a i proto jsou účinnosti plynových krbů a krbových kamen zpravidla vyšší než účinnosti při spalování jiných obnovitelných či neobnovitelných zdrojů. Díky tomu všemu, co jsme uvedli výše, je údržba a čištění plynových krbů a kamen vlastně hračka. Skla zůstávají čistá prakticky po celou topnou sezónu a i komín se vlastně spíše jen kontroluje než čistí nebo vymetá. Leckdy je větší problém sklo demontovat, než ho vyčistit. Skla u plynových krbů bývala především v minulosti většinou připevněna ke korpusu lištami na několika šroubech, takže jste při čištění krbu měli déle v ruce šroubovák než utěrku na sklo. Dnes výrobci většinou dělají skla výklopná nebo otvírací, aby zákazníkům občasné čištění usnadnili. Skla se čistí standardními čistícími krbových skel a dejte si pozor, ať na skle nezanecháte otisky rukou.

Komíny

Před několika lety byl vydán zákon o požární ochraně a k němu prováděcí vyhláška o čištění, kontrole a revizi spalinové cesty. Z té vyplývá, že pokud topidlo neměníte, není nutná revize, stačí pouze kontrola. Kontrolu spalinových cest ale rozhodně nepodceňujte a pozvěte si komínika alespoň jednou za rok. Jak jsme již zmínili výše, spaliny, které jsou hořlavé, se mohou v komíně usazovat na stěnách a hrozí pak riziko zahoření komína.



www.silca-online.cz



MODERNÍ STAVEBNÍ MATERIÁLY PRO ÚSPĚŠNOU STAVBU KAMEN A KRBŮ

Oficiální prodejce pro ČR:



EBK ERET BERNARD, s.r.o.
Sokolovská 2112 / 74c, 323 14 Pízeň, Czech Republic
tel./fax: +420 377 538 787, tel.: +420 377 534 515
mobil: +420 723 361 638
e-mail: info@ebk.cz www.ebk.cz



firetube – sázka na originalitu

Vánoční zvyky

známé neznámé



K vánočnímu období se pojí množství at' už známých, nebo takřka zapomenutých rituálů a zvyklostí. Jejich kořeny lze tušit v pohanských obyčejích. Některé se dodržují dodnes, o jiných se můžeme dozvědět již jen zprostředkovaně z knih anebo je zažít o svátcích ve skanzenech.



Dívky převlečené za „Barborky“ navštěvovaly stavení s dýní nabodnutou na klacku. Míhotavé světlo svíčky vycházející z vyřezaného obličje v dýni strašidelně zářilo do tmy, Barborky monotónním hlasem vyzývaly k modlitbám „Mulise, mulise...“ a děti napomínaly: „Budte, dětičky, pilné, poslouchejte svých rodičů, rády se modlívejte!“

Také dnes známá návštěva Mikuláše vypadala jinak. V den před svátkem sv. Mikuláše chodívala celá bílá Boží Matička a „stínala“ srpem. S Mikulášem pak obvykle chodíval velký průvod maškar, hodné děti dostaly od anděla dobroty, zlobivé si bral na starost čert.

Lucky zase kontrolovaly pořádek, proháněly hospodyně a vymetaly dům koštětem. Zlobivým dětem chtěly dloubat oči, propíchnout břicho nebo si je odnést, hodné obdarovaly ovocem.

Objevoval se také Žber. Postava celá zabalená do koudele a s velkým nožem v ruce. Děti z něj pochopitelně mívaly velký strach. Tedy děti si v dřívějších dobách rozhodně neušly „svátky klidu a míru“.





Tak jako lidové pranostiky i vánoční zvyky většinou předpovídaly budoucnost. Zároveň sloužily k udržení nebo zdůraznění přítomnosti. Například mísa s ovocem na stole spolu se skrojkem chleba symbolizuje modlitbu za dobrou úrodu a víru, že nadcházející rok přinese stejný blahobyt jako ten minulý.

Vánoční stromek má svůj původ ve zdobení lidských obydlí chvojím na ochranu před vším zlým. Jmelím si dnes zkrášlujeme domovy a věříme, že nám přinese štěstí a požehnání do domu, políbení pod větvičkou zajistí vzájemnou lásku až do příštích Vánoc.



Až se letos na chvíli ve sváteční večer posadíte ke krbu, kamnům nebo jen k šálku svařeného vína se skořicí, nemusíte nutně rozkrájet všechna jablka nebo lít olovo. Budoucnost si děláme sami. Stačí se ohlédnout za uplynulým rokem a přát si, aby i za rok teplo domova hezky hrálo.



Fando, přines stojánek, ať můžeme zdobit stromeček

Text a ilustrace | Růžena Srbová

Co moje paměť sahá, je to každý rok stejné. Celá naše rozvětvená rodina se na Vánoce sjíždí do domu rodičů na venkově a bláhově se celá léta domnívá, že tam prožije klidný a ničím nerušený vánoční čas v pohodě a míru. Těžko vysvětlit, jak se ta velká skupina lidí může tak dlouhodobě a opakovaně mýlit, aniž by z toho vyvodila nějaké důsledky. I letos jsme se sjížděli plni očekávání. Ti neúspěšnější členové rodiny ve svých prémiových vozech, ti méně úspěšní hromadnou dopravou a ti zcela neúspěšní přijížděli taxíkem a platili stravenkami. Babička, již notně vyztužená konzumací svého oblíbeného třináctého pramene, nás vítala před stodolou a dědeček se snažil vyřešit každoroční rébus - jak na plácek pro čtyři auta dostat aut šest, protože naše rodina je, k nemalé radosti sousedů, rok od roku úspěšnější.

„Pojďte rychle dál do tepla, už mám všechno nachystané, jen nazdobíme stromeček a je to. A nepředějte toho dědu jako loni!“ hnala nás babička k domovním dveřím. Hned za nimi na nás čekala tradiční ohnivá past v podobě dobřela rozžhavených kamen, které se v úzké předsíni zhmožňovaly v podobu jednoho z kruhů Dantova pekla. Ze sestry Běly, která přijela vlakem a měla za sebou tříkilometrovou cestu z nádraží, se v tu chvíli začalo kouřit. Zmrazky na jejím kabátě v předsíni měnily skupenství tak rychle, že zcela přeskakovaly fázi zkapalnění a měnily se hned v páru. Švagrovi se v mžiku zamžily brýle a neomylně sejmul ramenem dřevěnou poličku s robustní adventní výzdobou. Všichni jsme se snažili co nejrychleji se zbavit oblečení a uniknout z dusivého vedra do snesitelnějšího klimatu v domě. „Pojďte, děti, pojďte,“ volala z pokoje babička, „kdo si se mnou dáte becherovku? Nebo mám nalít vaječný koňak? Letos se sousedce opravdu povedl!“ Běla jen obrátila oči v sloup, „báječný koňak!“ a gestem naznačila zvracení. Pomalu jsme se posouvali kolem rozžhavených kamen předsíni a vyčerpaně usedali v pokoji do rozložitých křesel. „Se divím, že ti u těch kamen nechytly fousy, Růženo,“ přivítal mě můj švagr a já si uvědomila, že mě čekají tři dny, ve kterých si na mě bude tento

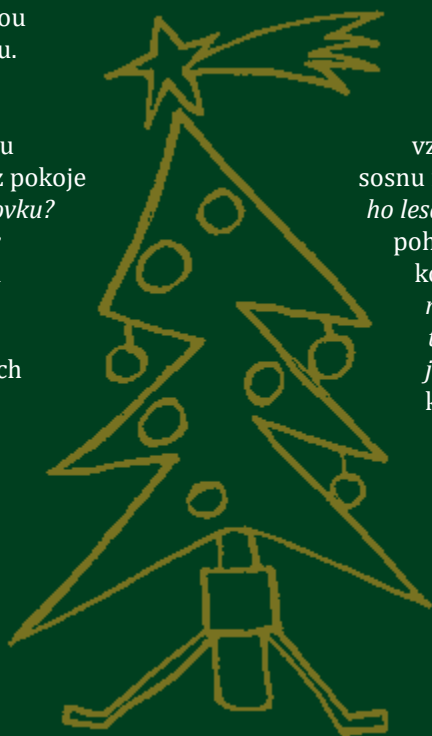
neúnavný vtipálek vytrvale brousit svůj ostrovtip.

„Taky tě ráda vidím, švagře, šetři dech, aby ti nechyběl, až budeš zahřívát Jezulátko,“ odvětila jsem poněkud mdle a rezignovaně se sesula do fotelu ještě dřív, než mi babička stačila do ruky vtisknout pohárek žlutavé bylinkové tekutiny. „Tak na zdraví, děti, zase jsme se tu hezky všichni sešli pospolu a uděláme si krásné Vánoce,“ pronesla prorocky, zvedla pohárek a vyprázdnila jej s mladickou razancí.

Venku už se trochu stmívalo a ráda bych napsala, že za oknem vířily sněhové vločky, leč nemohu. Na celé údolí se totiž, jako každoročně, snesla hustá mlha, doplňovaná žlutým dusivým dýmem, který jen krátce vystoupal z komínů, aby se zastavil o inverzní vrstvu a rozprostřel se jako klenba nad celou vsí. Hvězdy vidět nebylo, jen ostré světlo ledkových zářivek na násvi a rozostřená okna nedalekého prasečáku připomínala jedoucí vlak. Mrholilo a na rozžhavené rouře od kamen sem tam problesklo pár jiskřiček, to když se poletující prach přiblížil do míst, odkud již není návratu. I děti ztichly, tak nás všechny ten úvodní ceremoniál zmohl.

Babička nás v tu chvíli spiklenecky přejela pohledem, doplnila tekutinu do prázdných skleniček a pokračovala: „Rybu už mám obalenou, salát se povedl a cukroví je v parádním pokoji v chladu. Fando, ty přines ze stodoly stojánek, ať můžeme začít

zdobit stromeček.“ Do dětí se vrátil život. „Stromeček, stromeček,“ volaly a hbitě se proplétaly mezi našimi sedícími a zvadlými postavami. Dědeček se vyšoural z pokoje a švagr už vzápětí vlekl do místnosti třímetrovou sosnu neurčitého rodokmenu. „Ta je z našeho lesa,“ odtušila babička a zasněně na ni pohlédla, aby ji do reality vrátilo dědečkově lakonické sdělení: „Ve stodole nic není, kam jsi ho zase uklidila?“ „Já? Já ti tak budu někam uklízet ten tvůj stojánek. Díval ses na patro? A na půdu?“ kontrovala babička a my jsme se po sobě jen rezignovaně rozhlédli. Je to tu zas. Každá rodina má svůj vánoční zvyk. Někde zpívají koledy, jinde lijou olovo, krájejí jablíčka nebo pouštějí svíčky v ořechových



skořápkách. U nás hledáme stojánek na stromeček. Každý rok, každé Vánoce, znovu a znovu. Až tu jednou nebudeme a náš vesnický dům koupí nový majitel, tak při rekonstrukci určitě najde třináctou komnatu naší rozvětvené rodiny. A ta komnata bude plná vánočních stojánků. A on si asi řekne: „*Proboha, co to tady žilo za magory!*“ No my, pane, my jsme to byli.

„*Kam jsi ho loni po Vánocích dal, tak tam asi bude,*“ přechází babička do dalšího protiútku. Švagr zkušeně navrhuje, že bychom se mohli podržet staročeské tradice a pověsit stromek vzhůru nohama od stropu. Návrh samozřejmě není přijat, stejně jako ten můj, abychom losem vybrali jednoho z nás, který bude do Tří králů vedle stromečku stát a přidržovat jej ve vzpřímené podobě. „*Vy si z toho, děti, děláte legraci, ale já už se z toho našeho dědka zblázním. Všechno zapomene, všechno ztratí,*“ lamentuje babička, „*to jsem zvědavá, kdy budeme zdobit stromeček.*“ „*Kdy budeme zdobit stromeček? Kdy budeme zdobit stromeček?!*“ řvou ti malí hadi, jako by vycítili vypjatost situace. „*Asi až docvičí ženy na všesokolském sletu,*“ reaguje podrážděně švagr a posunkovou řečí mi naznačuje, že jdeme kouřit na zápraží. No vida, nakonec z nás budou ještě spojenci.

Sotva si zapálíme, nasupeně kolem nás projde děda, něco mumlá a míří do stodoly. Po chvíli napětí se z ní začne ozývat řinčení železa. „*Myslíš, že pořád hledá?*“ zeptám se. „*Myslím, že už to vzdal a přichází fáze dvě,*“ odvěť švagr, típne nedopalek o okap a vykročí ke stodole. Já vyrazím opačným směrem. Nemusím být u všeho, raději budu andělem zvěstujícím dobré zprávy. Dědeček se totiž právě rozhodl, že bude letos opět jednodušší vyrobit nový stojánek.

Venku už je pořádná tma, a zatímco v oknech okolních domů se pomalu začínají rozsvěcet svíčky a prskavky, náš dům ze strany od stodoly ozařuje chladné modré světlo autogenu a důvěrně známou melodii vánoční koledy sem tam přehluší jekot rozbrusky. Z vrat občas vylétne gejzír jisker, osvítlí naše tváře za okny a třpytí se ve skleničkách na stole, které už jsou zase plné nažloutlé tekutiny. A pak je náhle ticho. Proužek světla, pronikající na dvůr pootevřenými dveřmi stodoly, se náhle rozšíří a ve vratech stojí děda třímající v rukou trojnožku, ze které se ještě trochu kouří. Vypadá jako starozákonní prorok, což poněkud zlehčuje postava mého švagra, který kolem něj poskakuje s barvou ve spreji a snaží se z dálky zasáhnout trojnožku proudem stříbrných kapek. Když oba společně rozrazí dveře do světnice, celou společnost náhle opouští deprese a letargie.

Od tohoto okamžiku pracujeme jako dobře seřízený stroj na vánoční pohodu. A ukazují se výhody velké rodiny. Dvacet párů rukou ví přesně, co dělat. Část týmu opouští pokoj a vydává se do kuchyně připravit večeři. Švagr se chopí sekery a několika přesnými

švihy upraví kmínek tak, aby se vešel do trubky, která tvoří střed stojanu. My ostatní vybalujeme ze zaprášených krabic vánoční ozdoby. Malé dětské prstíky hbitě navazují stříbrné a zlaté nitky na velké čokoládové bonbóny a figurky.

Dědeček rozrazí hbitým pohybem francouzské hole dvířka dohasínajících kamen v předstíni a umístí do nich další dvě vyschlá polena, která okamžitě vzplanou bělostným plamenem.

Bílá kočka Mína, která zatím nerušeně spala uprostřed stolu, je probuzena babiččíným povel, který míří k dědečkovi: „*Sundej tu můru ze stolu, budu prostírat!*“ Jeden úder franckou a cesta ke sváteční večeři je volná. Stůl se plní jídlem stejně rychle, jako se plní stromek v koutě pokoje ozdobami. Tuto fázi ve svých vzpomínkách vždycky vídám jako jakýsi časosběrný záznam, ve kterém mě vše několikanásobně zrychleno mívá („*když už tu, Růženo, jen tak zbůhdarma stojíš, tak se tu alespoň nemotej!*“) ve zdánlivém chaosu, až se to nakonec v jedné vteřině zastaví, je prostřeno, z vedlejšího pokoje probleskuje svítící stromeček ve zbrusu novém stojánku, celý dům se naplní vůněmi, dědeček má čistou košili, babička fiží, i ti malí smradi jakoby zázrakem ztichnou a všem nám do očí vstoupí ty zvláštní jiskřičky vánočního očekávání.

Někdo si dá k salátu rybu, někdo kuřízek, švagr, postrach tradicionalistické části rodiny, večeři řízek vepřový, neboť prohlašuje, že jíst něco, co má méně než čtyři nohy, považuje za zvláště zvrácený projev kanibalismu. Po večeři to těm malým smradům dáme hezky sežrat, když si navzájem nabízíme kávu, ochutnáváme cukroví a chceme si ještě před nadílkou odskočit na jednu na zápraží. Není nad to alespoň jednu v roce je přivést do stavu, kdy se z jejich tváří vytratí barva, vůbec nereagují na vnější podněty, na svých židlích mírně levitují a těžce dýchají. „*Nenechám si zabít vlastní děti, vy Herodesové,*“ nakonec nevydrží moje sestra a velí k nástupu u stromečku. Zvoní zvonečky, prskavky prskají, a zatímco dávno obšťastnění a obveselení sousedé již před svými chalupami odpalují první světlice, my šťastně zpíváme Narodil se Kristus Pán.

Každý rok to nakonec zvládneme, každý rok máme šťastné a veselé Vánoce. Když se na Štěpána k večeru loučíme a rozjíždíme do všech stran, švagr se ke mně přitočí a se slovy „*Růžo, na Silvestra má přituhnout, tak si omeť jinovatku z fousů, než se budeš líbat,*“ se mě snaží bratrsky obejmout. Je to vůl, to vím naprosto přesně. Stejně jako naprosto přesně vím, že se tu za necelý rok zase sejde a budeme hledat stojánek k vánočnímu stromku.



Jaroslav Pelant

oheň má pro mě magickou moc

Text | Radka Šimová, Eliška Pokorná

Foto | Krby Pelant

„Mně se strašně líbí, že oheň sbližuje,“ říká Jarda Pelant, naše osobnost vánočního čísla, veselá kopa ze severočeského Mostu. Vyzpovídali jsme ho pro vás v německém Eggenfeldenu, kam jsme na podzim zavítali na školení, které pořádala firma Brunner. Že si s usměvavým kamnářem bude o čem povídat, to jsme věděli už dopředu. A bylo veselo – s tímhle člověkem to totiž snad ani jinak nejde...

Pane Pelante, na začátku vašeho kamnářského putování byl prý truc, že všem, co Vás zrazovali, teda ukážete! Jak to tedy bylo?

No, vlastně máte pravdu. Tak truc bych úplně neřekl, spíš taková výzva. Přiřazení jsem se do Mostu a na konci minulého století jsem tak přemýšlel, co bych rád vyzkoušel za práci poté, co jsem skončil v obchodu s elektrem, kde jsem prodával ledničky, pračky. Ptal jsem se, zjišťoval, listoval vším možným, až jsem nakonec díky Zlatým stránkám zjistil, že v severních Čechách, v blízkém okolí Mostu, vlastně není moc kamnářů. Mě to zaujalo hlavně díky tomu, že jsem měl chalupu, tak jsem věděl, že otázka topení je na prvním místě pro všechny chalupáře, co v pátek po práci přijedou strávit víkend mimo město. Tak co, řekl jsem si, zkusit se má všechno... Dost lidí mě strašilo, že je Most panelákové město, že mi to řemeslo tady nepůjde. Jenže to mě od mého nápadu nezrazovalo, ba naopak – bral jsem to jako takový hnací motor. Já to opravdu neřešil, říkal jsem si, že i tak je hodně chatařů, chalupářů, vůbec mě nenapadlo, že by to nešlo.

Vím o Vás, že jste velice zdatný řečník, srandista, takže jako obchodníka si Vás dokážu živě představit. Ale kamnařina vyžaduje také zručnost – máte šikovné ruce, že jste si troufl zrovna na tak náročné řemeslo?

Já jsem se právě hodně bál, že to bude náročné. Není to tak, že něco vezmu do ruky a ono to jde samo. Potřebuju si práci okoukat a zkusit. Tak jsem spunktoval pár lidí, co uměli zedničinu, a začal jsem se pomalu učit. Já jsem totiž strojař, studoval jsem v Chomutově učební obor s maturitou hutník – operátor.

O jaké době se tedy tak bavíme, kdy žlutý telefonní seznam takhle nasměroval Vaši profesní dráhu?

To je rok 1999, s končícím tisíciletím jsem i já uzavřel jednu pracovní etapu a pustil se do té další. Následná návštěva ForArchu mě utvrdila v tom, že jsem se rozhodl správně. Věděl jsem z obchodu, že zboží je třeba lidem prezentovat, takže bylo už od začátku jasné, že potřebuji prodejnu. Jsem toho názoru, že lidi zboží musí vidět, musí mít tu možnost prohlédnout si ho naživo. Je to sice nákladná záležitost, ale já jsem přesvědčený o tom, že je to nutnost. Našel jsem si prostory a začal stavět showroom. Ještě ani zdaleka nebyl dostavěný a už začali chodit lidi.

V kolika lidech jste tedy Vaši firmu rozjížděl?

Ze začátku jsme byli my dva se ženou, měli jsme v té době ještě malé děti, ale začali jsme podnikat spolu. Manželka se starala o chod prodejny, o zázemí, o příjemnou atmosféru. Od kolegy jsem si půjčil velmi šikovného brigádníka, jmenoval se Zdeněk Brisuda,



Krbová vložka **Brunner Eck** 45/101/40 v akumulční obestavbě typu hypokaust vedeného do patra, realizace: Klášterec nad Ohří



Krbová vložka **Brunner Kompakt Kamin** 55/51 doplněná o akumulční prstence v jednoduché moderní obestavbě, realizace: Chomutov



Krbová vložka **Spartherm Arte U-70h-4s** v obestavbě s designovými mřížkami ve tvaru „U“ a nikami, realizace: Skorotice okr. Ústí nad Labem

a s ním jsem krby začal dělat. Ten uměl udělat komín, který měl tah takový, že uměl vysát i vzpomínky. To je jeho oblíbená hláška, kterou mi vpálil, když jsem se ho jednou zeptal, jak ten komín táhne. Zhruba po měsíci už u mě zůstal nastálo, takže to byl první zaměstnanec. Firma se pak začala postupně rozšiřovat, mívala i 12 zaměstnanců, v současné době čítá 8 lidí.

Zmínil jste se, že jste se do Vašeho podnikání vrhl víceméně po hlavě, ničeho jste se nebál, nedbal lidí, co Vás od řemesla zrazovali. Přeci jen neexistovalo něco, čeho jste se obával?

No, vzhledem k tomu, že mám hodně rád kontakt s lidmi, tak jsem se dost bál toho, že někomu postavím kamna nebo krb a už ho víckrát neuvidím. To mě trochu zrazovalo, protože z předchozího zaměstnání jsem věděl, že když je člověk se zbožím spokojený, tak se prostě na místo činu zase pro jiné vrací. Ale lednička není krb, tak jsem se bál, že tady o ty zákazníky po dostavené zakázce přijdu. Ale ukázalo se, že jsem se strachoval zbytečně. Lidi se za námi vrací na krám pro jakýkoliv podpalovač nebo příslušenství. Za čas se vrátí s tím, že jsme jim kdysi něco postavili

a že to chtějí pro babičku, pro děti. Takže máme třeba i klienty, kterým jsme stavěli 5 a více staveb. A z toho mám fakt radost.

Tak to mě těší, že se k vám spokojení klienti vrací. Takže ti, co ze začátku zrazovali, pravdu rozhodně neměli. Musíte mít radost, že Vás intuice nezklamala.

Tak předně mám radost z toho, že jsem se tu práci naučil a mám ji rád. O tom, že svoji práci odvádím snad i dobře, svědčí spokojení zákazníci, kteří se vrací. Ani nemůžu říct, co dělám nejraději. Lidé chodí a mají nejrozumnější přání. Ten chce jednoduchý krb, ten zas velkou sálavou stavbu, já se musím přizpůsobit potřebám zákazníka, a tak vlastně dělám rád všechno, co požadavky klientů uspokojí. Moje radost je spokojený zákazník.

Snad každý si ve svém pracovním životě klade nějaké cíle. Máte i Vy nějaké?

Samozřejmě mám. K zakázkám, na které bych chtěl dosáhnout, se musí člověk ale dopracovat spíše větším. Mám na mysli třeba zámecké realizace, renovace



Kamnová vložka **Brunner HKD 6.1** s tahovým systémem v kachlové obestavbě doplněné omítkou, realizace: roubenka Český Jiřetín



Krbová vložka **Brunner Eck Kamin 57/67/44 h** v moderní obestavbě, která je doplněna žulovým parapetem ve stylu „noha“ a designovou výdechovou mřížkou, realizace: Rakovník

starých staveb. Hodně mě baví kachle, to je pro mě ušlechtilá věc.

Práce s lidmi Vás provází celý život, evidentně Vás naplňuje a baví. Možná i proto ve Vašem životě hraje tak důležitou roli oheň, který zcela určitě lidi sbližuje, jak jste zmínil na začátku.

Oheň má pro mě magickou moc. Kontakt s lidmi zbožňuju, vyhledávám ho, oheň má jakési tmelící účinky. Všimněte si toho, že lidé se u ohně nehádají. Když koukáte do ohně, mluvíte v poklidu, emoce držíte na uzdě. U ohně se člověk vždycky dokázal ohřát, najíst, není u něj místo na něco nepříjemného. Takže například u nás ve firmě při poradách vždycky praská oheň v krbu, pak je vlastně jasné, že se vždycky nějak dohodneme. A to je dobře, nemám rád konflikty.

Vyhledáváte společnost i ve chvílích volna, nebo si potřebujete od lidí taky trochu odpočinout a volný čas trávíte spíše sám?

Jak kdy, miluju sport, v tom nejoblíbenějším si jedu tak nějak spíš více sólo – to je cyklistika, hokej mě zase pošle do týmu. Kromě sportu jsem taky chalu-

pář, kousek od Plzně trávíme se ženou téměř všechny víkendy, ovšem tam se o volnu rozhodně mluvit nedá. A protože toho mám málo, chodím nyní každý víkend vypomáhat dceři na stavbu jejich vysněného rodinného domu. Ta mi mimochodem nepadla daleko od stromu, je vyučená kominice, i když se touto profesí momentálně neživí.

Pane Pelante, máte pro nás na závěr nějakou vtipnou hlášku z řemesla kamnářského? Máte jich jistě spousty.

To máte pravdu, dnes a denně se smějeme u nejrůznějších situací. Jedna mě teď ale zrovna napadla, i když vlastně asi moc humorná není. To jednou na stavbě nebyla dodržena teplota, tak jsem řekl majiteli, že neschne lepidlo, že je klukům zima. Ale ouha, se zlou jsem se potázel. Dočkal jsem se odpovědi, že jen línýmu je zima. Vzápětí se začal smát, tak jsem pochopil, že je to fór. Těch hlášek je samozřejmě hodně. Pokud byste se mě třeba chtěla zeptat, co mi kamnařina vzala, tak mám odpověď připravenou hned – mně kamnařina vzala plotýnky, ale toho, co mi dala, je mnohem více.



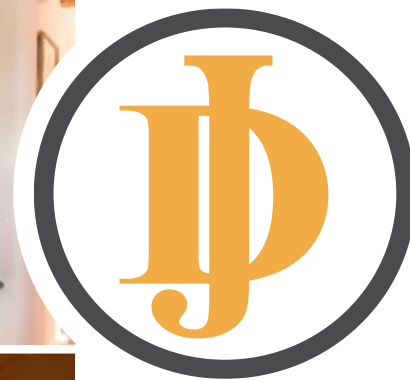
TRADICE – KVALITA – INOVACE



**Vyrábíme a dodáváme
kvalitní výrobky
od roku 1892.**

P-D Refractories CZ a. s.
Nádražní 218, 679 63 Velké Opatovice
Telefon: +420 516 493 230 • Telefax: +420 516 477 338
E-mail: Robert.Kovac@pd-group.com

www.pd-refractories.cz



**Naše firma se zabývá stavbou
kachlových kamen již od roku 1997.**

Specializujeme se převážně na stavbu klasických sálavých kachlových kamen s topeništěm a keramickými tahy, popř. s teplovodním výměníkem. Realizujeme také spoustu moderních kachlových kamen z velkoplošné keramiky. Velmi oblíbená, zvláště pak z hlediska ceny, jsou malá kachlová kamna. Mezi naše nejoblíbenější realizace patří stavby klasických kachlových sporáků a pecí.

David Jakubka
Teplice nad Bečvou 112
753 01 Hranice
kamnkrby@seznam.cz
www.kamnakubka.cz

Promat



Vysokoteplotní materiály pro vás Horké chvíle s chladnou hlavou

Jsme tu pro vás!

Promat s.r.o. | V.P. Čkalova 22 | 160 00 Praha 6

T: +420 224 390 811 | www.promatpraha.cz

Materiály pro KRBY A KAMNA

etex industry

Výtvarné profese

ve výrobě kachlových kamen do raného novověku

Text | Jitka Šrejberová

Foto | archiv redakce, Pavel Mlázovský, Miloš Žihla

Výroba a stavba kachlových kamen byla v českých zemích do 19. století doménou hrnčířských mistrů. Ti byli od 15. století organizováni jak samostatně do jednoho cechu, tak tam, kde k tomu nebyly podmínky, sdružovali se v jeden cech s jinými obory, jako například zedník, kameník, truhlář. Dnes při stavbě kachlových kamen kamnář zpravidla využívá sériově vyráběné kamnové prvky a v případě individualizovaných zakázek může spolupracovat s architektem, designérem keramiky nebo uměleckým keramikem. Obor kamnář tak zahrnuje především stavitele kachlových kamen a jejich technology. Některé současné kamnářské manufaktury si však vyrábějí vlastní kamnové kachle. Jsou tak schopny kombinovat profese kamnáře a keramika a skrze ně se tak díváme do naší minulosti.

Výroba kachlových kamen dodnes dokládá, že se neobejde bez přispění výtvarných profesí. Kachlová kamna vyžadují jak zvládnutí technologie, tak přinejmenším základní výtvarné schopnosti. Vedle efektivního vytápění je u kamnového tělesa významná jeho výsledná podoba, která je formována také dobovým vkusem a požadavky objednavatele. Současné se tedy vyvíjí nejen technologie, ale proměňuje se i vnější plášť kamen. Jeho typickým prvkem je kamnový kachel různé morfologie. Ten je hlavním zdrojem poznání kamnářství do raného novověku. Spolu s ním pak výzdobu kachlových kamen mohla dotvářet tvarově bohatá plastická dekorace. K jejímu zhotovení byly využívány šablony a formy, mohlo se však jednat i o plastiky modelované z volné ruky. Výtvarné profese v kamnářské tvorbě tak hrají roli především v designu kamnového tělesa. A jak mnohé kamnové kachle a plastická dekorace ukazují, tak šablony a formy k jejich zhotovení i práce z volné

ruky vyžadovaly uměleckou průpravu a odpovídající vybavení. Pokud mistr hrnčíř-kamnář byl takto vybaven, mohla jeho dílna produkovat takové výjimečné kusy jako například kamna z pevnosti Hohensalzburg (před 1501) či tzv. Erfurtská kamna, původně z objektu kapituly Erfurtského dómu (před 1473). Nicméně i tyto kusy mohl zvládnout prostřednictvím svých dílenských spolupracovníků nebo ve spolupráci s dalším mistrem. Podobně totiž spolupráce a výrobků výtvarných profesí využívali například pekaři, cukráři, zvonaři, truhláři a mnoho dalších. Mimo profese jako sochař a řezbář znají prameny v tomto spojení uměleckořemeslnou profesi formšnajdra z německého Formschneider.

Ačkoliv domácí prameny spolupráci mezi hrnčíř-kamnáři a výtvarnými profesemi přímo nezmiňují, prokazují ji některé zprávy. Takovými jsou například záznamy o sporech mezi hrnčíři a cechem sv. Lukáše v Praze. Nejvýrazněji je možné tuto spolupráci do ra-



Kristián IV., dánský král, torzo kachle, nález v intravilánu města Ústí nad Labem (Muzeum města Ústí nad Labem; © Miloš Žihla, 2017)



Ani současní kamnáři se individuálním motivům nebrání. Na obrázku příprava kachle z rukou Pavla Mlázovského...



...a ručně malované kachle z manufaktury K&K POKER Bechyně



Filip I. Hesenský, lankrabě hesenský, torzo kachle ze skupiny HANS BERMAN, nález v intravilánu města Teplice (Archaia Olomouc, o. p. s.; © Miloš Žihla, 2017)

ného novověku dokládat na kamnářských formách pro reliéfní komorové kachle, bez ohledu na příklady, které jsou prokazatelně otisky z reliéfů kachlů. Díky ní tak reliéfy kamnových kachlů přináší důležité svědectví o části výtvarné produkce, která se nám nezachovala v žádné jiné podobě. Kachlové reliéfy recipují jak jiná díla, tak jsou autorské práce zároveň. Musíme je tedy pojímat jako výtvarná díla. Zůstává proto otevřené, do jaké míry profese hrnčíře specializovaného na stavbu kamen jej určovala jako autora kamnářské formy, a naopak, zda výrobce kamnářských forem a kamnových kachlů musel být stavitelem kamen. V německém prostředí je pramenům například známa profese Kachelbäcker, řemeslníka, který formoval a vypaloval kamnové kachle a dlaždice.

Hrnčíř-kamnář tedy mohl již v pozdním středověku kamnářskou formu získat buď v rámci dílenské spolupráce s jinou profesí, nebo od mistra, který se výrobou forem zabýval. Z praxe raného novověku pak víme, že kamnářské formy, stejně jako kachle samotné, byly předmětem obchodu a objednávala byla i celá kamna. Že se na výrobu kachlů a kamnářských forem specializovaly některé hrnčířské dílny, ukazuje produkce hessenské dílny Hanse Bermanna (značeno HANS BERMAN). S touto dílnou spolupracoval například kameník, řezbář, stavitel a malíř Philipp Soldan (kolem 1500–1569/70 Frankenberg, Hessensko), který měl přídomek Formenschneider (Formensneider zum Frankenbergk). Právě všestrannost formšnajdrů, kteří podobně jako Soldan mohli působit v dalších profesích jako sochaři, kameníci, řezbáři, mědirytcí, medailéři, nebo dokonce malíři, rozvíjela pestrost kamnářské tvorby. Tu posílil od 15. století rozvoj grafiky, která se pro ně stala významným zdrojem motivů.

Na českém území lze pro středověk spolupráci s výtvarnými profesemi nejlépe sledovat prostřednictvím české skupiny pozdně gotických reliéfních kachlů, intenzivně se však projevila teprve od 16. století. U některých raně novověkých reliéfů lze uvažovat, že vznikly v dílnách mimo české území, především dnešního Německa, a to jak v podobě kamnářské formy, tak celých kachlů. Někde se dokonce projevují těsné souvislosti s medailérskou tvorbou. V 16. století se medaile razily a také odlévaly, což vyžaduje vytváření modelů. Napojení rytců a medailérů na mincovny naznačuje, že zde mohlo existovat také spojení s výrobou kamnářské formy. Hrnčíři používali k přípravě glazur klejt, který odebírali v mincovnách. Medaile sama ke kopírování zřejmě nesloužila, avšak model sám mohl tuto roli velmi dobře plnit. Zda tedy některé formy vznikaly podle těchto modelů či byly jiným způsobem skrze ně zhotovovány, není dosud plně vyhodnoceno. V tomto kontextu však měla pro naše území vysokou důležitost hornická oblast Krušnohoří, s níž je spojena dobře dochovaná pozdně středověká a raně novověká umělecká produkce.

Výrobu kachlových kamen tak musíme vnímat jako nedílnou součást studia výtvarného umění jednotlivých období. Zejména kachlové reliéfy mohou dobře mapovat umění řezbářů, sochařů, rytců, medailérů a malířů. Samy reliéfy mnohdy vznikaly také jako autonomní díla. A právě do raného novověku nám může kachlový materiál dotvořit představu o výtvarných motivech či řešeních, které nám nejsou známy z žádných jiných výtvarných oborů. Tím nám tak rozšiřují naše poznání o vizuálním bohatství jednotlivých period a napomáhají vyložit některé dobové myšlenkové proudy.



K&K
P O K E R
B E C H Y N Ě

NENÍ NIC
JEDNODUŠŠÍHO,
NEŽ SI SPLNIT
SVŮJ SEN.
MY VÁM
S TÍM RÁDI
POMŮŽEME.
KERAMICKÁ
MANUFAKTURA
K&K POKER
BECHYNĚ

www.kamnarstvi-bechyne.cz

Půjdeme spolu do Betléma

příjemně strávený čas v době adventní

Text | Radka Šimová
Foto | Bonsai servis Praha

Nejen Pražáci v době předvánoční zaznamenali v loňském roce již tradiční výstavu v Betlémské kapli. Už po osmatřicáté. Její téma bylo víc než lákavé – jídlo. A to jsme si nemohli nechat ujít. Jako každoročně jste mohli v předvánoční době v podzemních prostorách Betlémské kaple zhlédnout výstavu, která nesla název Betlémy v Betlémské kapli – Jak se kdysi vařilo a svítilo.

Tuto akci pořádá sdružení Bonsai servis Praha, hlavním organizátorem a srdcem celého projektu je pak pan Blahoslav Lukavec, který nás celou výstavou provedl. Mohli jsme tak vidět, jak se před dávnými lety jídlo opékalo na otevřeném ohni, jak se vařilo pomocí kumháru, nahlédli jsme do dýmné jizby a černé kuchyně. To, že uvidíme pěknou řádku betlémů, jsme očekávali. Ovšem neobdivovali jsme pouze ty klasické-vyřezávané. Poněkud tématicky byly vyrobeny třeba z perníkového těsta, z cukrové pěny nebo z těsta chlebového. Celkovou atmosféru dotvářeli i řemeslníci, které jsme mohli sledovat při práci.

I v letošním roce můžete nasát vánoční atmosféru na stejném místě, tentokrát od 24. 11. 2018 až do 2. ledna následujícího roku. Ponese název Hravé Vánoce a bude určena nejen malým návštěvníkům – vždyť to znáte – kdo si hraje, nezlobí. Návštěvníci budou moci obdivovat repliky různých starých hraček, které bychom mohli považovat za jakési předchůdce těch současných. Žádné novinky z lega tu ale záměrně neuvidíte. To ovšem žádná škoda není, neboť budete zcela jistě nadšeni z hraček dřevěných, keramických i těch z přírodních materiálů. Abychom zůstali u tradice betlémů – samozřejmě i ty tu budou k vidění – třeba i mechanické.

Na výstavě bude zřízena i hodinářská dílna, ve které budou moci návštěvníci pochopit fungování mechanických hracích strojků, také dílna sklářská, ve které se budou vyrábět skleněné vánoční ozdoby a figurky. No, lákadel je i v letošním roce dost, proto neváhejte a vánoční výstavu v Betlémské kapli si určitě nenechte ujít.



Hravé Vánoce v Betlémské kapli 2018

24. 11. 2018 – 2. 1. 2019

www.vanocnivystava.cz



Vánoce na šlechtickém sídle – pokora, tradice

Text | Pavla Kalousová
Foto | archiv Pavly Kalousové

Vánoce na zámcích byly především oslavou křesťanství. Tuto dobu můžeme rozdělit na dobu půstu a dobu hodování. Tomu se přizpůsobovala i tabule během celého adventního času. Křesťanský postní režim byl dodržován nejen šlechtou, ale i všemi poddanými. Postních dnů bylo během celého roku 192. Půst adventní se držel osm týdnů kromě sobot a nedělí, od sv. Martina až do Štědrého dne, celkem 40 postních dnů. Štědrý den je posledním dnem adventu, je to předvečer svátku Narození Páně.

Slavnostní tabule byla vždy náležitě vyzdobená. V 18. století byly stoly pokryty damaškovými či brokátovými ubrusy s charakteristickými kobercovými vzory. V 19. století se používaly ubrusy z jemného lněného či bavlněného damašku často opatřené monogramem šlechtice. Malé ubrousky byly doplněny vyjma monogramu též krajkou.

Kromě stolního prádla byly pro hodovní bankety pořizovány rozsáhlé soupravy stříbrného banketního nádobí, porcelánové servisy, soupravy příborů i soupravy stolního skla.

Jako při jakýchkoli slavnostních událostech i v tento čas byly připravovány stolní ozdoby s náležitou pečlivostí. Téma výzdoby vycházelo z biblických obrazů, ústředním tématem se stala Rajská zahrada a Narození Páně. Další inspirací z Bible byl Strom života a Strom vědění. Stolní ozdoby představovaly stromy s ověšeným ovocem, dodaných z panských štěpnic a postavených do prostřed tabule. V 17. a 18. století zdobily stoly tříboké či čtyřboké jehlany. Na nich byl upevněn zimostráz a pak sušené ovoce nebo nejrůznější cukrovin-

ky. V 18. století si šlechta nechávala dovážet větve listnatých stromů, aby byla více připomenuta Rajská zahrada. V 19. století byly jehlanové ozdoby doplněny svíčkami jako symbol věčného života. U rakouského císařského dvora byl vánoční stromeček oficiálně přijat až v roce 1816. Betlémy, které jsou dodnes velmi oblíbené, stály v zámeckých kaplích.

Co se o Vánocích jedlo? V postním čase byly oblíbené preclíky. Opět zde najdeme symboliku zkřížených rukou. Často byly podávány se svařeným vínem, popřípadě s pivem. Také je známý postní chléb s nasládlou chutí, který se pekl v zámeckých pekárnách a rozdával se chudině. K postní době neodmyslitelně patří svatomartinské víno, mladé víno daného roku.

Šlechtici, se kterými jsem měla možnost hovořit, si svorně vzpomínají na kaši. Tohle postní jídlo bylo patrně na všech stolech během Štědrého dne. Štědrovečerní večeře bývala bohatá, avšak sestavená z postních pokrmů jako poděkování za nejcennější dar, které lidstvo dostalo v podobě narození svého Syna. Z masa se servírovala pouze ryba nebo jiní moř-



Vánoční menu knížete Adolfa Josefa ze Schwarzenbergu, zámek Třeboň



Jídelna ve vánoční atmosféře
státní zámek Slatiňany

ští či sladkovodní živočichové. Ve druhé polovině 16. století došlo k rozkvětu českého rybníkářství a ryba byla dostupná všem. Třicetiletá válka však zapříčinila úpadek českého rybníkářství. Šlechta na sebe převedla všechna práva rybolovu, a ryby se tak staly lahůdkou. Na štědrovečerním menu byste našli štiky, úhoře, pstruhy, kapry, a dokonce i lososy. Ryby se podávaly vařené. Když se zajdete podívat do zámecké kuchyně a uvidíte podlouhlé hrnce uvnitř s děrovanou vložkou a s poklicí, určitě se nespletete, jsou na ryby. Z dalších delikates to bývaly ústřice, které se ovšem musely dovážet. A z českých potoků byla servírována oblíbená pochoutka - raci. Traduje se, že při konzumaci raků byly podávány červené ubrousky, aby večere byla ještě více sváteční.

Úvodní pokrm Božího hodu byla vánočka. Představovala Jezulátko zavínuté v plenkách. Sousto vánočky se

podávalo i zámeckým psům, koním i dobytku v hospodářských dvorech. Od tohoto dne začalo skutečné hodování. Na stolech bylo vše, co zimní období nabíze-
lo. Nejčastěji se jednalo o zvěřinu či ptactvo. Divočáci, vysoká, z opeřených tvorů jste si mohli dát tetřeva, bažanta, kapouna, krůtu i kachnu. Delikatesou bývalo i drobné ptactvo, zejména v baroku se stalo velmi atraktivní pochoutkou.

Sladké pokrmy zastupovaly nejrůznější pudinky a dortíky. Krásné měděné formy, které jsou často k vidění v zámeckých kuchyních, sloužily k přípravě sladkostí, předkládaných na konci každého menu. A v žádném případě nesměly chybět mísy plné ovoce z vlastních panských štěpnic či ze skleníků.

Více se dočtete v knize **Kuchyně a stolničení na šlechtických sídlech**. Tu si můžete objednat na adrese www.zamecke-kuchyne.eu.

Sváteční menu

recepty ze zámeckých kuchařských knih

Text | Marta Jastrebnická
Foto | archiv redakce

Při našem rozhovoru s autorkou knihy o stolničení na šlechtických sídlech došlo samozřejmě i na téma vaření. Aby ne, když si totiž v její knize pročítáte menu, vybraná pro různé příležitosti, dospějete nejpozději v polovině knihy k rozhodnutí, že si něco z toho musíte zkusit uvařit. Teď jen mít ten správný recept. S tím nám také pomohla Pavla Kalousová, která má díky svému výzkumu rozsáhlou kartotéku s kuchařskými knihami a recepty. A tak jsme vyrazili na trh, koupili vše potřebné a v jednom příjemném odpoledni babího léta se sešli v naší kuchyni, abychom vyzkoušeli, jak se vařovalo na zámku.

Získat takový starodávňý recept není vždy úplně snadné, zpravidla si ho nejdříve musíte přeložit z němčiny psané švabachem. A když už se dostanete k českému textu, zjistíte, že často chybí údaje o množství nebo poměry surovin k použití. Tím dostáváte obrovský prostor pro využití vlastních zkušeností, ať chcete nebo ne. Recepty, které jsme vybrali, však mají další společné výborné vlastnosti, jsou jednoduché a překvapivě velmi dobře zapadají do současných trendů zdravé a lehké kuchyně. Po takovém štědrovečerním menu vám určitě nebude těžko a opravdu si pochutnáte. Navíc to bude i pastva pro oči, neboť většinou alespoň na svátky vyndáme sváteční porcelán a krásně prostřeje. K tomu už jen oheň v krbu, světlo svíček a sváteční večer může začít.

Je jen na vás, jestli se při přípravě rozhodnete vynechat moderní kuchyňské spotřebiče, vrátíte se naplno k tradici a budete dlouze míchat dřevěnou měchačkou holandskou omáčku, vajíčka s cukrem a pomerančovou polevu, jak to obětavě činila naše šéfredaktorka, až si uhnala „měchačkový“ loket či spíše zápěstí. Přesto byla šťastná a spokojená, neboť prožitek z přípravy tak byl opravdu hluboký. Ale pokud není čas ani lidské zdroje, přístroje určitě dobře poslouží. Musí nám přeci zbýt dost času na prostírání a dekoraci stolu.

I při našem vánočním vaření a prostírání nás přišla podpořit autorka knihy o stolničení Pavla Kalousová a pomohla nám prostřít vánoční stůl. V podstatě jí nezbylo nic jiného, neboť přišla v okamžiku, kdy jsme vkládali pstruhy do vývaru a napjatě čekali, jak dostanou okamžitě temně modrou kobaltovou barvu (tedy spíš jen autorka článku toto naivně očekávala). Žádná krycí modrá to samozřejmě nebyla, ale pstruzi opravdu přešli ze své stříbřito-růžové barvy do modrého nádechu. A protože v tu chvíli bylo v kuchyni už hodně práce, hned jsme Pavle také nějakou přidělili, co jiného než prostření slavnostního stolu. A potom už jsme jen servírovali a jedli. Přejeme vám minimálně stejně úžasné zážitky!

A jaké postní recepty jsme pro vás vybrali na štědrovečerní postní tabuli?

Ústřice. Krémová květáková polévka. Pstruh na modro s holandskou omáčkou. Pomerančový dort

Další tipy pro sváteční dny:

Pečená kachna po hradním způsobu. Paštika ze zvěřiny. Čokoládové preclíky

Přejeme vám všem dobrou chuť!





Ústřice

Zde snad není ani tak náročná příprava sama, nejzákladnější a nejdůležitější je možnost obstarat opravdu čerstvé ústřice. Ústřice otevřeme a vyjmeme, s jejich vlastní tekutinou a s trochou citrónové šťávy blanšírujeme. Potom přecedíme, zbavíme vousu, do použití přiklopíme.

Paštika ze zvěřiny, vepřového masa a drůbežích nebo vepřových jater

500 g zvěřiny (přední) • 250 g vepřového plecka nebo ramínka • 250 g drůbežích nebo vepřových jater • půlka středně velké cibule • 1 vejce • necelé půl lžičky mletého pepře • asi ½ lžičky nového koření • stejné množství mletého zázvoru a stejné množství tymiánu • sůl • 50 - 100 g slaniny

Zvěřinu a ostatní masa a játra předem opláchneme, osušíme a nakrájíme. Umeleme na masovém strojku i s cibulí. V míse potom promícháme s vejcem, solí a s jemně utlučeným nebo umletým kořením. Aby byla paštika pěkně jemná, dobře ji nejlépe pomocí elektrického šlehače prošleháme. Formu vyložíme tence nakrájenými plátky slaniny a připravenou hmotou. Povrch pokryjeme také plátky slaniny. Povrch celé formy přikryjeme víkem nebo alobalem a paštiku vložíme do větší nádoby a pečeme ve vodní lázni. Doba úpravy ve středně vyhřáté troubě je 2 ½ hodiny. Paštiku necháme ve formě vychladnout a teprve pak ji vyklopíme a krájíme na plátky, obložíme brusinkami nebo kompotovanými jablky. Podáváme s tmavým chlebem.

Další paštiková koření, která můžeme koupit hotová, nebo je doma v hmoždíři utlučeme nebo umeleme:

- 2g bílého pepře • 4g bobkového listu • 4g bazalky • 1g hřebíčku • 4g majoránky • 1g muškátového oříšku • špetku muškátového květu • 3g tymiánu
- 1g bobkového listu • 2g muškátového květu • 3g nového koření • 4g pepře • ½ g skořice • 1g zázvoru





Krémová květáková polévka

Jeden květák zalijeme zeleninovým vývarem. Vývaru dáme tolik, aby byl květák jen skoro celý ponořený, a uvaříme ho do měkka. Rozmixujeme na hladký krém, osolíme, přidáme drcený pepř a vmícháme trochu smetany, prohřejeme a přidáme hrst jemně nasekané petrželky. Můžeme přidat několik strouhnutí muškátového oříšku.





Pstruh na modro

Pstruh se opatrně omyje, aby se z něj nesetřel šlem. Pak se vloží do studené vody. Mezitím se dá do rybiho hrnce 3 díly vody a 1 díl octa povařit s několika plátky cibule, bobkového listu, soli a kuličkového pepře. Poté se vývar sejme z ohně, vloží se do něj pstruh, který v okamžiku zmodrá. Poté se přikryje papírem a nechá se opět na mírném ohni (nevařit) ¼ hodiny stát. Servíruje se se zelenou petrželkou. Dle chuti se podává s holandskou omáčkou, octem nebo olejem.

Holandská omáčka

Malá lžička jemné mouky se smíchá s trochou vody. K tomu se našlehá 10 žloutků, přidá na špičku nože hrubý bílý pepř a 140g čerstvého másla. ¼ hodiny před tím, než ji budete potřebovat, vezměte 0,5 litru rybiho vývaru, ve kterém vaříte rybu, a do něj musíte sos přidat a pak opatrně míchejte a míchejte na slabém ohni do zhoustnutí. Poté sejměte z ohně a vezměte 140g čerstvého másla, šťávu z citronu a trochu estragonového oleje. Vše propasírujte přes jemné plátno do kastrolu. Do poslední chvíle pořád míchejte. Vývar ze pstruha na modro je dost kyselý, tak opatrně s citrónem.

Pečená kachna po hradním způsobu

Nejdůležitější je kachnu vykrmit kvalitním krmivem. Když je připravená na pečení, musíme ji dobře uvnitř prosolit a půl hodinu před vložením do trouby ji celou potřít máslem. Po upečení se vloží do oválné mísy a ověncí se opečenými bramborami. Velmi oblíbený je k tomu zelený salát, který se předkládá extra.



Čokoládové preclíky

Jednoduché, zato značně návykové: 18 dkg mouky • 10 dkg másla • 9 dkg cukru • 9 dkg rozměklé čokolády (podle nás možná i trochu více) • 3 žloutky

Z těchto ingrediencí zpracovat těsto, vymodelovat preclíky, upéci a snažit se uchránit před ostatními.

Pomerančový dort

Namočte 14 dkg nasekaných mandlí do pomerančové šťávy. Budete potřebovat tak 2-3 pomeranče. Pak smíchejte se 14 dkg cukru, nastrouhané pomerančové kůry a se 6 žloutky. Směs míchejte 1 hodinu. Potom přidejte sníh z 9 bílků, jemně vmíchejte nasekané mandle (pomerančovou šťávu nechte odkapat) a pečte asi hodinu při 110 stupních, nevynedávejte hned z trouby a nechte tam dort vychladnout a doschnout. Po vychladnutí potáhněte pomerančovou polevou a ozdobte pomerančovými květy.

Pomerančová poleva:

trochu nastrouhané pomerančové kůry, šťáva z pomeranče, pomerančový likér, práškový cukr, mícháme, dokud nevznikne hustá, lesklá poleva. Polevu ředíme přidáním kapky pomerančového likéru nebo zahustíme přidáním cukru.

Nebo nabízíme alternativně náš tip:

Pomerančový krém:

100g cukru • 4 vejčička • kůra a šťáva z pomeranče (1 velký nebo 2 malé) • 100g másla

Do misky rozklepněte vejčička, přidejte nastrouhanou pomerančovou kůru a vymačkanou šťávu, cukr a na kousky nakrájené máslo. Krém se připravuje ve vodní lázni – připravte si kastrol o něco větší, než je miska, a ohřejte v něm vodu. Voda se nesmí vařit. Do horké vody vložte misku se směsí a nechte za občasného zamíchání zhoustnout, bude to trvat tak 20 minut. Jakmile začne krém houstnout, začněte stále míchat, aby se v krému nedělaly žmolky. Zchladlým krémem (pokud vám po ochutnávání nějaký ještě zůstane) potřete upečený korpus. Vůbec není na škodu udělat si krému víc, přebytek můžete dát do zavařovací sklenice a uzavřít, v lednici vydrží týden i déle.



Novinky z naší pece co se doma upeče...

Text | Jitka Pokorná
Foto | archiv redakce

Stejně jako každý rok i v roce 2018 přišla kamnářská manufaktura K&K Poker s celou řadou novinek. Nejvýraznější jsou dvě. Jedna se týká rozšíření sortimentu o římsy Robust a druhá změna přišla v oblasti dekorování kachlů. Obě tyto novinky vychází z požadavků, které zákazníci na kamnáře v poslední době čím dál častěji kladou.

Římsy Robust, jak už název napovídá, jsou mohutné, hodně členité římsy, které se velice dobře hodí k velkoplošným kachlům. V současné době jsou ve výrobě dva typy těchto říms s označením S a L a těší se u zákazníků velké popularitě. Z tohoto důvodu plánujeme celou modelovou řadu obohatit o římsy s označením XS, M a XL, na které se můžete v dohledné době těšit.



Druhou novinkou je, že jsme začali v naší kamnářské manufaktuře i s novou technikou glazování. Pokud si zákazník přeje, jsme schopni místo obvyklého nástřiku glazury glazovací pistolí u těchto říms použít **tradiční technologii polévání kachlů**. Tato stará metoda nám umožňuje dosáhnout **rustikálnějšího vzhledu**, neboť výsledný povrch kachle je nestejnorodě vybarvený, a tím se více přibližuje tradičnímu pojetí kachle.

zabezpečení

otvorové výplně
stínící technika

elektrotechnika

VYTÁPĚNÍ

vzduchotechnika

dřevostavby

stavební prvky
a materiály

bazény,
sauny & spa



®

ARCH

MEZINÁRODNÍ STAVEBNÍ VELETRH



stavební prvky a materiály



elektrotechnika, zabezpečení



vytápění, alternativní zdroje energie



dřevostavby

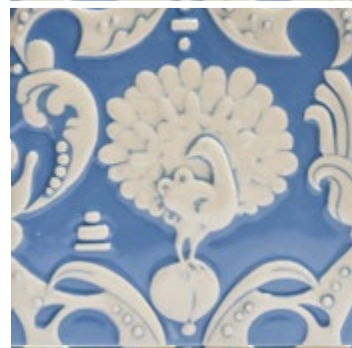


bazény, sauny & spa



V oblasti dekorování kachlů jsme zařadili dvě novinky. První je **malování dekoru do syrové glazury** (tzv. majoliky) a druhou je **použití barevných engob**, které bývají ještě na závěr přeglazovány transparentní glazurou.

Jsme velice rádi, že nás neustále inspirujete novými podněty, a tím nás nikdy nenecháte stát na místě. Věřte, že tyto impulsy jsou pro nás v celé kamnářské manufaktuře velice cenné, protože jsou naším hnacím motorem!





Příklad užití nového typu římsy Robust v právě dokončené realizaci **Romana Hanuše**. Jedná se o akumulční kachlová kamna s dvouplášťovým šamotovým ohništěm **Brunner GOF** s prosklenými dvířky GOT. Kachle **K&K Poker**, římsy Robust, šedá transparentní glazura.

ABY NEBYLO POZDĚ, AŽ SE JEŽÍŠEK ZEPTÁ....

STYLOVÉ ŠVÉDSKÉ LITINOVÉ NÁDOBÍ
A DOPLŇKY OBJEDNÁVEJTE JIŽ NYNÍ
V NAŠEM E-SHOPU!

e-shop <http://e-shop.kolem-kamen.cz/>



Krbová vložka **Spartherm** Varia ve vánoční atmosféře

FOR ARCH představil novinky ve stavebnictví



Proběhl mezinárodní stavební veletrh FOR ARCH 2018, kdy se na ploše zhruba 40 000 metrů čtverečních sešlo 786 společností ze stavebnictví a souvisejících oborů. Zúčastnilo se 88 zahraničních vystavovatelů z celkem 15 zemí a spolu s tuzemskými firmami prezentovali to nejlepší, co umí. Vedle několika soutěží připravil organizátor 35 tematických doprovodných programů, nespočet dalších akcí proběhl na jednotlivých stáncích a tím vším prošlo téměř 70 000 návštěvníků.

Největší český stavební veletrh propojuje stavební obory nejen „od základů po střechu“, ale i od tradičních řemesel a přírodních materiálů po nejmodernější technologie. Zástupci firem i oborových organizací se zde setkali s vybranými členy vlády, malí i velcí stavebníci konzultovali svá řešení přímo s technikou z firem, s odborníky z ministerstev a škol nebo se zkušenými řemeslníky. Zásluhy českých stavitelů mohli všichni obdivovat na výstavách Stavba roku 2018 nebo České a slovenské stavby století. A kdo se na veletrh nedostal, mohl zajímavosti sledovat v on-line zpravodajství.

V rámci konference **TECHNOLOGICKÉ FÓRUM: investice technologie** se v úvodní panelové diskuzi sešla česká politická špička, aby společně s odborníky debatovala o Programovém prohlášení vlády. V duchu otázky zlepšování podmínek pro investiční výstavbu hovořili Klára Dostálová, ministryně pro místní rozvoj, Dan Ťok, ministr dopravy, Richard Brabec, ministr životního prostředí, Václav Matyáš, prezident SPS v ČR, Jan Kroupa, generální ředitel ŘSD i vrcholní představitelé rezortu průmyslu a obchodu.

Pojmy jako stavebnictví 4.0, smart home nebo BIM slyšíme už řadu let a FOR ARCH každým rokem ukazuje poslední pokroky v této oblasti. Firem a zákazníků, které díky digitalizaci zefektivňují svou výrobu, lépe koordinují stavbu nebo snadněji plánují, každým

rokem přibývá. Pronikání digitalizace do stavebnictví opakovaně reflektuje Technologické fórum, jehož cílem je informovat firmy i státní správu o posledním vývoji a připravit tak české stavebnictví na co nejplynulejší zavádění nových technologií.

Ať už to jsou chytré technologie nebo stavební materiály, jejich kvalita se projevuje tím, zda jsou funkční, spolehlivé, estetické a správně použité. A také u tradičních materiálů, jako jsou cihly, beton nebo obklady, je mnoho prostoru pro inovace. Každoročně proto odborná porota vyhodnocuje výrobky na veletrhu a vybere pět nejlepších, které obdrží ocenění na slavnostním galavečeru.

Také v příštím roce přinese veletrh FOR ARCH 2019 mnoho novinek i zajímavostí z oboru stavebnictví. Některé novinky již prozradil při svém hodnocení letošního ročníku Matěj Chvojka, ředitel OT stavebnictví. „V každé hale se nám podařilo představit přední firmy a výrobce daného oboru a veletrh FOR ARCH jde stále nahoru,“ je spokojen Matěj Chvojka. „V roce 2019 bychom rádi posílili kontraktační význam veletrhu. Ať již pro setkání se studenty, žáky a uční odcházejícími do praxe, tak v rámci inženýrského dne,“ upřesňuje Matěj Chvojka plány na jubilejní 30. ročník stavebního veletrhu FOR ARCH 2019.

Generálním partnerem veletrhu je Skupina ČEZ.



Novinka na trhu izolačních desek praktické, oblíbené, ekologické

Text | Eliška Pokorná
Foto | archiv redakce

Když se staví kachlová kamna nebo obestavují krbové vložky, platí známé pravidlo. Minimálně stejně důležité jako to, jak kamna vypadají navenek, je to, jak jsou kamna řešená zevnitř. Na tento fakt se nesmí zapomínat. Izolační desky patří právě mezi takové prvky, které sice na první pohled nevidíme, ale pro funkčnost kamen jsou velmi důležité. Ať už se použijí, aby ochránily stěny před silným žářem, nebo se z nich postaví konstrukce krbu celá, najdeme je v základní výbavě každého kamnáře. I proto tak dnes představujeme jednu takovou novinku.

Mluvíme o izolační desce značky Silca. Tento nový typ, který nese označení Silca 250 KM, navazuje na předchozí model Silca 270 KF. Je výsledkem zevrubného modernizačního procesu, jehož cílem bylo především dodat kamnářům takový materiál, který by byl nejen vysoce funkční, ale se kterým by se i dobře pracovalo. Kamnáři oceňují velký formát desek. Ty se vyrábí v rozměrech 1000 na 625 milimetrů, což může ve výsledku výrazně zjednodušit práci.

Oproti minulým modelům došlo také ke změně pracovního postupu při výrobě desek. Desky Silca 250 KM jsou totiž lisovány jednotlivě a ne vyřezávány z jednoho velkého bloku. Díky tomuto postupu je materiál nejenom více homogenní, ale také pevnější a téměř nepráší. K celkovému zlepšení vlastností izolační desky přispívá i nová, inovovaná receptura, která pracuje s menším obsahem celulózy.

Neméně důležitou vlastností je také to, že desky jsou ekologicky i fyziologicky nezávadné. Kombinace těchto prvků, kdy se spojují moderní výrobní postupy s důrazem na praktickou stránku a jednoduchost manipulace při stavbě a zároveň se nezapomíná na životní prostředí, pak má za následek, že se tento model už stihl stát oblíbeným nejen u nás v Čechách, ale i ve světě. Při svých realizacích ho totiž využívají i přední zahraniční odborníci na kamnářském trhu, mimo jiné pak i například firmy Brunner a Spartherm.



Oficiální prodejci v České republice:

EBK ERET BERNARD, s.r.o.

Sokolovská 2112 / 74c, 323 14 Plzeň
tel./fax: +420 377 538 787, tel.: +420 377 534 515
mobil: +420 723 361 638
e-mail: info@ebk.cz, www.ebk.cz

Fire Factory SE

nábř. Otakara Ostrčila 257, 392 01 Soběslav



krbY MetAx

POHODLÍ, KTERÉ MÁTE RÁDI – PLYNOVÉ KRBY

Vzorková prodejna METAX KRBÝ s.r.o

Náměstí 28. října 1105/18, 602 00 Brno

tel.: 516 431 093 | e-mail: krby@krby-metax.cz | www.krby-metax.cz

Rádi vás přivítáme na naší prodejně, kde máme vystaveno několik krbových i kachlových kamen a krbových vložek, včetně příslušenství pro jejich bezchybné fungování. Můžeme se pochlubit i funkčním hořícím vzorkem kachlového krbu s krbovou vložkou pro teplovodní systém a funkčním hořícím vzorkem kachlového sporáku.

KRBÝ PELANT

KRBÝ PELANT s.r.o.

U Stadionu 1190

434 01 Most

+420 476 703 180

info@krbypelant.cz

www.krbypelant.cz



BRUNNER®

KAMIN-KESSEL ECK

45-67-44





Design.
Kvalita.
Tradice.

Tradiční výrobce krbových kamen a krbových vložek

Již 1 000 000 domácností po celém světě se těší z produktů značky ROMOTOP. Každý výrobek, který opouští výrobní závod v Suchdolu nad Odrou, je výsledkem společného úsilí všech zaměstnanců. Díky svému modernímu výrobnímu zázemí, kompetentním zaměstnancům a kvalifikovaným odborným prodejcům patří značka ROMOTOP mezi evropské lídry v oboru. Krbová kamna a krbové vložky ROMOTOP oslovují své zákazníky aktuálním designem, vysokou kvalitou dílenského zpracování a inovativním řešením procesu spalování dřeva. Široké spektrum produktů vyhoví potřebám standardních i nízkoenergetických domů. Tepelnou energii je možno ukládat do akumulčních obkladů nebo prostřednictvím teplovodních výměníků rozvádět po celém obydlí. Na výběr jsou k dispozici obklady z ručně vyráběné keramiky nebo přírodních kamenů.



55 000 m²
výrobních
a skladovacích ploch



600
kvalifikovaných
pracovníků firmy



Více než
1 000 000
prodaných výrobků



PANORAMA – KAMIN

51/66/40/66

- užší provedení oblíbeného typu krbové vložky
- ke krbové vložce se dodávají i nosné rámy v různých provedeních

BRUNNER®



SCHIEDEL SIRIUS

Krbová **kamna** se samostatným příívodem
vzduchu **komínem**

VYSOKÁ ÚČINNOST

(až 84%!)

Více tepla, méně dřeva

JEDNODUCHÉ

OVLÁDÁNÍ

SAMOUZAVÍRACÍ DVÍŘKA

Interlock systém (fixace
dvířek) pro zapálení
nebo pro čištění

PROSTOROVÉ PROSKLENÍ

Pro 180° pohled na oheň

CEILING BOX

Délkově nastavitelný díl pro
dodatečnou montáž kamen

SPALOVACÍ VZDUCH

Nezávislý příívod vzduchu
komínem Perimeter Smooth
Air, který umožňuje
flexibilní instalaci

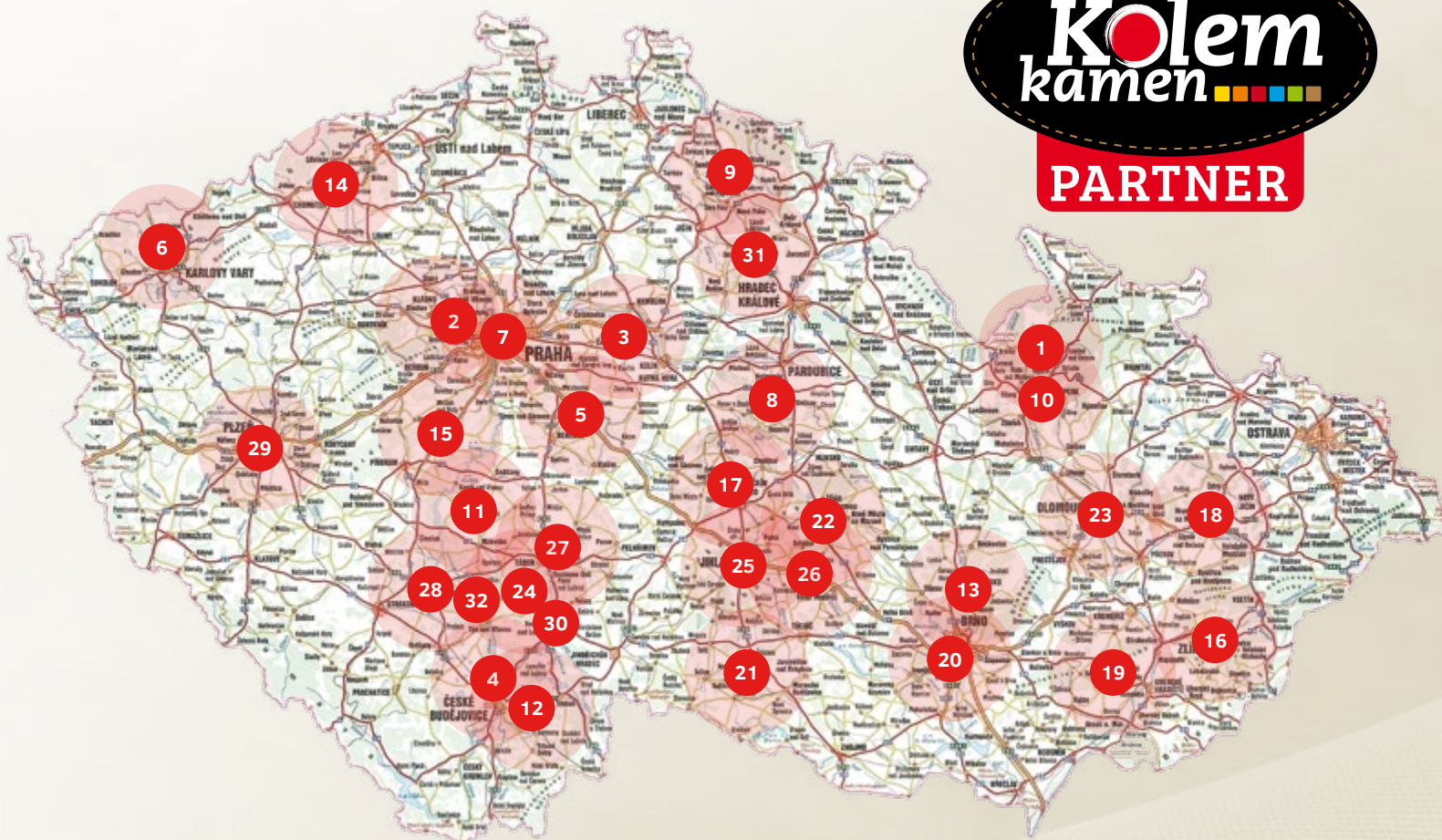
TRIPLE-AIR-konektivita

Tři možné vstupy
pro spalovací vzduch,
umožňují flexibilní využití
komínového systému



Vše, co vás v časopise zaujalo, objednávejte u našich autorizovaných partnerů!

www.kolem-kamen.cz



1. K-Plus

Údolní 384, 788 33 Hanušovice
jauernig@seznam.cz

2. Krbystyle, s.r.o.

Klicperova 10, 150 00 Praha – Smíchov
kosar@krby-style.cz, www.krby-style.cz

3. Jaroslav Turyna

Petra Bezruč 548, 289 11 Pečky
info@krby-turyna.cz, www.krby-turyna.cz

4. Roman Hanuš

Prokišova 355/3, 370 01 České Budějovice
kamna.hanus@tiscali.cz, www.kamnahanus.cz

5. Tomáš Jíra

Hrusice 197, 251 69 Hrusice
tomasjira@centrum.cz, www.tomasjira.cz

6. Ladislav Koutecký

Merklínská 14, 360 10 Karlovy Vary – Sedlec
info@3xk.cz, www.3xk.cz

7. Vladimír Laube - stavební práce

Mezi Vodami 1560/33
143 50 Praha 4 – Modřany
info@laubekrby.cz, www.laubekrby.cz

8. Martin Pecina

Koželužská 108, 537 01 Chrudim
martin.pecina@seznam.cz

9. Kamnářství Pithard & Volech

Metyšova 922, 514 01 Jilemnice
piavo@c-box.cz, www.kamnapravo.cz

10. Bohdan Hrabec

Pod Senovou 46a, 787 01 Šumperk
 bohdan.hrabec@seznam.cz
 www.kamnarstvi-hrabec.cz

11. Vladimír Hejna

Chyšky 79, 398 53 Chyšky
 krby.hejna@seznam.cz, www.krbyhejna.cz

12. Sgrafito spol.s.r.o.

Ledenická 688
 370 06 České Budějovice - Srubec
 krby@sgrafito.cz, www.sgrafito.cz

13. Richard Kučera

Pod Sanatorkou 2508/1, 678 01 Blansko
 info@krbykucera.cz, www.krbykucera.cz

14. Krby Pelant s.r.o.

Ú Stadionu 1190, 434 01 Most
 info@krbypelant.cz, www.krbypelant.cz

15. Petr Sedlák

Rosovice 303, 263 01 Rosovice
 petr@kamnarstvi-sedlak.cz
 www.kamnarstvi-sedlak.cz

16. Jiří Jurčák

Na Gruntech 14, 763 11 Zlín – Lužkovice
 ☎ 777 733 337, jiri.jurcak@krby-kamna.com

17. Lubomír Smejkal

Veselý Žďár, 580 01 Havlíčkův Brod
 krby.smejkal@seznam.cz
 www.krby-kamna-smejkal.cz

18. David Jakubka

Teplice nad Bečvou 112, 753 01 Hranice
 kamnakrby@seznam.cz, www.kamnajakubka.cz

19. TECHNOKLIMA UH s.r.o.

Hradištská 95, 686 03 Staré Město
 krby@technoklima.cz, www.technoklima.cz

20. METAX KRBÝ s.r.o.

Náměstí 28. října 18, 602 00 Brno
 krby@krby-metax.cz, www.krby-metax.cz

21. Brabenec, spol. s r.o.

Pražská 199, 675 26 Želetava
 ☎ 568 455 238, 604 963 276
 prodejnbrno@brabenec.info
 www.brabenec.info
 www.zeletavska-kamna.cz

22. Kamnářství Milan Blaha

Příčná 140, 592 14 Nové Veselí
 ☎ 566 667 235, 602 786 353
 blaha_milan@seznam.cz, www.blahamilan.com

23. STAVEP Vaňha Pavel

Dolní novosadská 41/26, 770 12 Olomouc
 ☎ 585 751 810, 777 070 585
 info@krbyolomouc.cz, www.krbyolomouc.cz

24. Štěpán Jankovič

391 72 Sudoměřice u Bechyně 120
 ☎ 603 210 716, stepan.jankovic@seznam.cz
 www.kachlovakamna.kvalitne.cz

25. Jaromír Láznicka

Sokolovská 1, 586 01 Jihlava
 ☎ 604 244 218, kamna@laznicka.cz
 www.laznicka.cz

26. Jaromír Láznicka

Náměstí 178, 594 42 Měříň
 ☎ 773 575 255, kamna@laznicka.cz
 www.laznicka.cz

27. Kamnářství Jiří Mára

Jungmannova 535/7, 391 01 Sezimovo Ústí
 ☎ 724 251 744, info@kamnamara.cz
 www.kamnamara.cz

28. Kamnářství Maršík

K Háječku 224, 39701 Písek
 ☎ 776 158 414, marsikjan@seznam.cz
 www.krbymarsik.cz

29. Radek Peterka - kamnářství

K Sinoru 251/9, 301 00 Plzeň 10 - Lhota
 ☎ 605 355 327, radekpeterka@volny.cz
 www.krby-peterka.com

30. Stavebnictví, kamnářství D+J Jan Vosecký

Michalská 318, 391 65 Bechyně
 ☎ 602 155 682, vosecky.j@seznam.cz
 www.sporacek.cz

31. Centrum krbů - Jan Praus

Březovice 54, 508 01 Horice
 ☎ 603 293 711, info@centrumkrbu.cz
 www.centrumkrbu.cz

32. Jihočeské kamnářství – Jaroslav Prokop

Radětice 104, 391 65 Bechyně
 732 736 434, info@jihoceskekamnarstvi.cz
 www.jihoceskekamnarstvi.cz

www.kolem-kamen.cz



KAMNÁŘSTVÍ HRABEC

BOHDAN HRABEC

Pod Senovou 2750/46A
787 01 Šumperk
bohdan.hrabec@seznam.cz
www.kamnarstvi-hrabec.cz

Kombinace kachlového sporáku s kamnovou vložkou a vytápěnou lavicí, na které vidíte puclochy. Hladké kachle jsou doplněny radiálními rohy Koloseum.



KRBY-KAMNA-TURYNA

JAROSLAV TURYNA

Petra Bezruč 548
289 11 Pečky
info@krby-turyna.cz
www.krby-turyna.cz

Závěsný krb BATHYSCAFOCUS vyniká svým futuristickým designem i precizním zpracováním. Samotná koule se otáčí kolem svislé osy, a pohled do hořícího ohně si tak majitelé mohou vychutnávat z kuchyně, sedačky nebo ložnice.



ROMAN HANUŠ

Prokišova 355/3
370 01 České Budějovice
kamna.hanus@tiscali.cz
www.kamnahanus.cz

Obestavba Brunner
HKD 7 Tunnel
s tahovým systémem
MSS a velkoplošná
keramika K&K Poker
v efektní glazuře.
Moderní dům, interiér
i kamna.



JIŘÍ JOSÍFKO

Osvobození 343/42
350 02 Cheb
Email: josifko.j@seznam.cz
www.kamnarstvi-josifko.cz

Kachlový sporák
s kováním Řehulka.
Použity hladké
kachle K&K POKER
včetně novinky
z jejich sortimentu -
radiální rohové římsy
Flora.

Kamnářovo ucho

aneb co vlastně posloucháme za kamny

Václav Koubek: Vánoce

Čas Vánoc má v Čechách svá specifika, a jestli někdo kdy dokázal v jedné písni vyjádřit jejich neopakovatelnou tragikomickou nostalgii, byl to právě Václav Koubek. Jeho hymnus Vánoce nás v redakci vřdycky spolehlivě dokáže uchránit před všemi vánočními depresiemi. A že jich tu na nás občas číhá opravdu dost. Když kolega Blažek v polovině listopadu zanotuje „Už jsou tu Vááánoce, Vááánoce, Ježíšek přines nám dááárky, jsou Vááánoce, Vááánoce, Ježíšek už je tady...“, házíme po něm většinou všechno, co máme po ruce. Ve třech mezihrách, střídaných výše citovaným stupidním refrénem a děsivým dětským sborem (la lalala lalalala lalala lalalalala, la lalala lalalala lalala lalalalala), se před

námi zjeví hrozivé vánoční příběhy osmdesátých let minulého století. Nahlížíme v nich záchodovým okénkem do světnice, ve které si děti hrají se skleněným okem své babičky až jim nakonec spadne do majonézy. Vidíme saně, zapřažené do kobyly, která „jako by svými žebry chtěla odlákat divou zvěř“, matka volá „děti, sláva, jsou Vánoce, tatínek vrátil se nám z restaurace“. Jakýsi vágus zvoní u dveří a žádá nás, abychom podepsali pamflet a dali dvacku na mír. Kdo nezažil socialistické Vánoce, ten nepochopí. Prostě tváří v tvář těmto vzpomínkám se jakákoliv svízeľ těch současných Vánoc stává milou a romantickou přehlídkou domácí pohody a pocitů sounáležitosti. A tak se stejně nakonec v průběhu adventu ke kolegovi Blažkovi postupně přidáváme, abychom si těsně před Štědrým dnem, jako správní Češi, s plápolajícím stromkem v zádech, zazpívali tuto podivnou píseň vánoční.

Morphine: Sexy Christmas Baby Mine

To tahle partička z amerického Cambridge na to šla úplně jinak. Ale taky hezky krutě. Její frontman Mark Sandman už není bohužel mezi námi a kapela se po jeho smrti v roce 1999 rozpadla. Temná směs blues ve strohém nástrojovém obsazení (basa, saxofon, bicí) je tu s námi naštěstí pořád a to i díky pohrobkům Twinemen a Bourbon Princess, které po Sandmanově smrti založili zbylí členové kapely. V písni Sexy Christmas Baby Mine zapomeňte na obrázek Ladovy zasněžené krajiny. Vybaví se vám spíš hodně zaplivaný motel tarantinovsko-lynchovského střihu. Je to totiž píseň o člověku, kterého zase zastihly Vánoce někde na cestě. Leží ve špinavé posteli a dívá se na vánoční přání, která někdo připíchnul na zeď. Stříbrné řetězy už dávno ztratily svůj lesk. Jako když o půlnoci barová kapela hraje už jen tak nějak po paměti a zpěvák šeptá do mikrofonu slova o tom, že Vánoce jsou pro někoho veselé, ale pro něj zase až tak ne. Chtěl by, aby tu to vánoční dítě bylo zase s ním. Přemýšlí o něm jako každý rok v tomto čase. Dvouminutový monolog člověka, který ví, že radostným narozením to dnes v noci začíná, ale málokomu dochází, jak to vlastně nakonec skončí. Tak si na to letos vzpomeňte, až půjdete vášnivě šopovat a budete si přát šťastné a veselé Vánoce.

grena® a.s.

grenaisol®

grenamať® AS

**Vermikulitová
izolace stěn a topeniště,
včetně stavby/obestavby
kamen a krbů**

Oficiální prodejce pro ČR:



EBK ERET BERNARD, s.r.o.
Sokolovská 2112 / 74c, 323 14 Píseň, Czech Republic
tel./fax: +420 377 538 767, tel.: +420 377 534 515
mobil: +420 723 361 638
e-mail: info@ebk.cz www.ebk.cz



Umíme to vymyslet, nakreslit i postavit!...



Prokišova 3, 370 01 České Budějovice

Tel.: +420 777 907 766

E-mail: kamna.hanus@tiscali.cz

www.kamnahanus.cz



KAMNÁŘSTVÍ MARŠÍK

K Háječku 224, 39701 Písek

© 776 158 414, marsikjan@seznam.cz

www.krbymarsik.cz



SGRAFITO spol. s r.o.

www.sgrafito.cz

České Budějovice



Vladimír LAUBE – KRBÝ

www.laubekrby.cz



**KAMNÁŘSTVÍ
HRABEC**

Bohdan Hrabec

Pod Senovou 46a

787 01 Šumperk

bohdan.hrabec@seznam.cz

tel: 602 787 024

web: kamnarstvi-hrabec.cz



www.krbyhejna.cz

krby.hejna@gmail.com

© 775 288 027, 777 288 027



CENTRUM

KRBŮ a KAMEN

www.centrumkrbu.cz

Hořice - Březovice 54

tel.: 493 691 311



**Kamnářství
Tomáš Jíra**

KAMNA

KRBÝ

PECE

SPORÁKY

www.tomasjira.cz



Kamnářství Ladislav Koutecký

Krbý, kamna, sporáky, komíny...

Merklínská 14

Karlovy Vary - Sedlec

736 111 844, 602 111 844

www.3xk.cz

Profesionální kamnáři ze západních Čech.



**KRBÝ
PETERKA
KAMNÁŘSTVÍ**

K Sinoru 251/9, 301 00 Plzeň 10 - Lhota

© 605 355 327

radekpeterka@volny.cz, www.krby-peterka.com

Litínové nádobí k Vánocům?

To je ta správná pecka podle našeho Gussta...

Německá firma Brunner ohromila trh opravdovou bombou, která všem vyrazila dech! Představila světu svou vizi kuchyňského nádobí z litiny. A dala mu název Gussto. Dobře věděla proč.

Litina je bezesporu ten nejlepší materiál pro naše kuchyňské pomocníky, hrnce, pánve, pekáče.

Litínové nádobí má řadu předností. Mistři kuchaři, ale i strážníci jistě ocení, že jídlo v něm zůstává dlouho teplé. Důležité je, že se v něm cítí jako v bavlnce - je pro potraviny bezpečné, velkou výhodou také spatrujeme ve snadné údržbě, je odolné proti poškrábání a pořezání. A protože všechno má své pro a proti, tak

i litínové nádobí má jednu malou nevýhodu - nelze ho mýt v myčce, ale nad tímto drobným nedostatkem jistě hospodyňky přivřou oko, když si litinu zamilují!

Toto velmi kvalitní nádobí vzniká tak, že se roztavené železo nalije při teplotě 1400°C do hladkých pískových forem a pomalu se ochladí. Litínové díly jsou při teplotě 900°C dvakrát pokryty tenkou vrstvou smaltu, který působí jako ochrana povrchu - části jsou tak odolné proti nárazům a chráněny před korozí. Bud'te si jisti, že vás toto nádobí přežije, je totiž nesmrtelné - při správném používání a údržbě vydrží 100 let a klidně i déle. Takže se dědí z generace na generaci a je to takový rodinný poklad!

PEKÁČE NA HUSU A KACHNU

BRUNNER®



HRNCE

SERVÍROVACÍ PÁNVE

BRUNNER S24
100%
made in
germany

Seznamte se Schiedel KINGFIRE® GRANDE S

Krbový modul integrovaný do komína



Produkty KINGFIRE® byly oceněny:



**GRAND
PRIX**
FOR ARCH 2017



reddot award 2016
winner

Krbový modul s třístrannými
dvířky pro ještě větší
spojení s ohněm

ZLATÁ MEDAILE STAVEBNÍ VELETRHY BRNO 2018

www.schiedel.cz

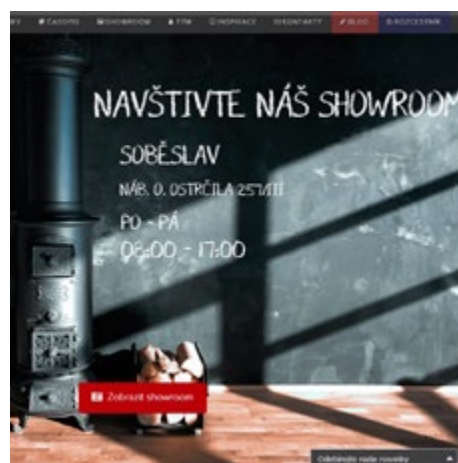


Kamnářství Petr Sedlák

Mírové náměstí 1551
263 01 Dobříš

+420 608 889 366

petr@kamnarstvi-sedlak.cz
www.kamnarstvi-sedlak.cz



Pokud budete mít zájem odebírat časopis Kolem kamen, rádi vám zašleme fakturu pouze na poštovní a balné. Částka bude činit 100 korun bez DPH a zahrne všechna následující 4 čísla. **Objednávejte mailem na: casopis@dobre-remeslo.cz**

Přidejte se k nám
na Facebooku [[@KolemKamen](https://www.facebook.com/KolemKamen)] a Instagramu [[#kolem kamen](https://www.instagram.com/kolem kamen)]



www.krby-style.cz

Klicperova 10
150 00 Praha – Smíchov
kosar@krby-style.cz
subrt@krby-style.cz

Co čteme za kamny?



Samuel P. Huntington: Střet civilizací

Většinou se omezuje při našem výběru na nejlepší tituly, ale o Vánocích budeme mít spoustu času, tak proč nezkusit něco vydatnějšího.

„Stálý příliv značného počtu imigrantů pravděpodobně bude mít ten výsledek, že vzniknou země rozdělené na křesťanské a muslimské komunity. Takovému vývoji lze zabránit jenom tehdy, budou-li evropské vlády i veřejnost připraveny nést náklady spojené s omezením imigrace.“ Tato prorocká slova napsal ve své slavné knize *Střet civilizací* v roce 1996 známý americký konzervativní teoretik Samuel P. Huntington. A hned za to dostal pěknou nakládačku od aktivistů a multikulturalistů. O dvacet let později už to vypadá, že se zase úplně ve všem nemýlil, a to, že se naše vlády snaží stále tvářit, jako že se nic neděje, ještě neznamená, že věci už se dávno nedaly do pohybu.

Nemá cenu zde probírat v pár řádcích obsah teoretické, ale velmi čtivě napsané knihy. Nakonec advent i Vánoce jsou časem pro rozjímání a není nad to, mít po ruce knížku, která vás k tomu vyloženě přiměje. Huntington jako univerzitní profesor i jako člověk se zkušeností v Národní radě bezpečnosti Carterovy administrativy není rozhodně žádný snilek, který by své teorie věstil z křišťálové koule. S odstupem dvaceti let je zřejmé, že některé jeho odhady se zatím nenaplnily, většina knihy ale bohužel popisuje naši dnešní realitu s mrazivou přesností. Není tedy důvod nevěřit tomu, že se do značné míry naplní i jeho další prognózy, které míří do naší blízké i vzdálenější budoucnosti. Tak se do toho pusťte a nepodléhejte skepsi. Některé konce ještě nemusí být nevyhnutelné a pořád existuje naděje, že se vše v dobré obrátí. Jsou přece Vánoce.



Jan Drnek: 1938

Dvě bichle s podtituly *Věrní zůstaneme* a *Neporažení* jsou pravým opakem věštění budoucnosti. Obrací se totiž na druhou stranu a pokouší se věštít minulost. Že to nejde? Tak si je přečtete. Jde totiž o román z takzvané alternativní historie. Tedy naše oblíbené české téma „co by bylo, kdyby...“

Zabývá se obdobím mnichovské krize a na rozdíl od reality i naší válkou s Německem, která by mohla nastat po ní. Do období podpisu Mnichovské dohody se jedná v podstatě o velmi čtivou a fakticky věrnou učebnici historie. Pak teprve přichází bod zlomu a čtenáři se dostává do rukou poutavý obraz toho, co by se velmi pravděpodobně mohlo dít, kdybychom se v onom okamžiku zlomu zachovali jinak, než jsme se jako národ zachovali. I když v knize defilují na stránkách výčty skutečné výzbroje, stavy armád i dobře známé zpravodajské informace, není to rozhodně suchopárná nuda. Drnek popisuje události jak na příbězích historicky známých osobností tehdejší doby, tak i životech bezjmenných vojáků a obyvatelů poněkud opuštěné Československé republiky.

Jak už napovídá název druhého dílu, popisuje náš zpočátku osamocený boj proti hypotetické přesile wehrmachtu, který se nakonec neukázal být tak silný a především připravený na válku, jak si mnozí mysleli. A že jsme to jim a nakonec i našim spojencům dali pořádně sežrat, to potěší srdce mnohého českého vlastence.

Obě knihy pracují do jisté míry s fikcí. Huntingtonovu teorii může budoucnost potvrdit nebo vyvrátit. Drnkova historie se už udála a nic se na ní nedá změnit. Dá se jen spekulovat, co by bylo, kdyby...

...pojedeme na chalupu! Aby ne. Jsme přece národ chatařů a chalupářů a každý správný Čech má jeden byt ve městě a jeden víkendový dům. A tento fenomén rozhodně nemůže uniknout naší pozornosti. Protože co chalupa, to minimálně jedny kamna. Právě na chalupách dochází v posledních letech k velké renesanci klasických staveb kachlových sporáků, protože spousta z vás využívá své chalupy na horách i k zimní rekreaci. I proto se můžete těšit na fotografie realizací našich partnerských kamnářů, spoustu rad a figlů, které vám zpříjemní předjaří, které je u nás už tradičně ve znamení „odzimování“ chalup a začátku nové sezóny.

Podíváme se, jak vzniká keramika i kachle v pecích, které používají tradiční techniku výpalu dřevem, vezmeme vás na návštěvu ke skutečnému kováři, představíme vám další významnou osobnost kamnářského řemesla. Především se ale zaměříme na tradiční kachlové stavby českého a moravského venkova, na kterých se vařilo, spalo a které bývaly jediným zdrojem tepla v mrazivých zimách i chladném předjaří.

Podíváme se také, jak se dnešní moderní technologie prosazují při stavbě klasických kachláků a jak pomáhají při větší akumulaci tepla, ohřevu vody, jak se díky nim kachlové stavby stávají znovu tím horkým srdcem domova, na které se těšíme při cestě z práce, z procházky nebo právě při páteční cestě na chalupu.

Samozřejmě budeme také vařit a naše jarní menu bude tentokrát na téma vydatné horské kuchyně střední Evropy.

Jaro je vždy okamžikem nového začátku. Příroda se probouzí a je také nejvyšší čas začít přemýšlet o plánovaných stavbách kamen. Pro ty, kteří se právě v tomto čase rozmýšlejí, jaká kachlová kamna si na chalupu pořídí, bude jarní číslo časopisu Kolem kamen ušito přímo na míru.

Tak si užijte krásný vánoční čas a šťastný nový rok!



Víte, že...

- pucloch přišel do české kamnařiny jako výraz z německé složeniny Putzen (čištění) a Loch (díra), jedná se tedy o označení čistícího otvoru, který je nezbytný pro správnou údržbu kachlových kamen
- i samotný Loch v češtině zdomácněl, nejprve v podobě označení středověkého sklepení hloubeného do skály, které sloužilo nejčastěji k uchovávání potravin, později i jedinců, kteří měli potíže se zákonem. Od té doby se tak mnozí recidivisté navracejí často zpět „do lochu“
- samostatnou kapitolou je četné užití výrazu lochna v brněnském hantecu, který jej vrací k původnímu německému významu. Sám brněnský bard Franta Kocourek píše ve svém eposu Mlata na Bíledně (Bitva na Bílé hoře): „Měli ale brnění ze šufánkovy voceli a grimle co po nich Rudlovi vojáci šili ze šprnd, v nich dělaly betelný lochny.“
- v neposlední řadě se především mezi českými intelektuály vžilo i slovní spojení aršloch, jehož výklad a význam nám na redakční poradě paní šéfredaktorka důrazně zakázala publikovat...



KRBY-KAMNA-TURÝNA

OHEŇ V DOBRÝCH RUKOU

specialista pro stavbu krbů a kamen | široká nabídka od prestižních výrobců
kamenná prodejna s více než 111 vzorky
komplexní služby od návrhu až po realizaci | důvěryhodné reference

www.krby-turyna.cz | ☎ 723 174 928

PremiumEdition

270 ° pohled do ohně bez hranic

Premium A-U-70h

úhel pohledu budoucnosti

- žádný rám vám nebrání ve výhledu
- skryté madlo
- masivní ocelový rám ve standardním provedení
- vylepšené spalování snižuje znečištění skla
- perfektní spalování díky vylepšenému přívodu vzduchu
- patentovaná technologie snadného čištění dvířek
- **Volitelně:** elektrický posuv dvířek, spalovací automatika, modul pro sekundární přívod vzduchu

