

ČÍSLO 28 | **PROSINEC 2019**

# KOLEM KAMEN

[www.kolem-kamen.cz](http://www.kolem-kamen.cz)







**Brunner KFR 33**



Kolem kamen  
časopis pro ty, kteří to s topením myslí  
opravdu vážně

čtvrtletník  
číslo 28, vychází 11. 12. 2019  
ISSN 2464-7527  
MK ČR E 21836

Vydává  
Spolek na obnovu tradičních řemesel  
Dvory nad Lužnicí 87  
378 08 Dvory nad Lužnicí  
IČO: 03390578  
zapsáno ve spolkovém rejstříku  
vedeném u Krajského soudu v Českých  
Budějovicích v oddílu L, vložce číslo 6499

šéfredaktorka  
Jitka Pokorná

vedoucí vydání  
Petra Jánská

asistentka redakce  
Eliška Pokorná

jazyková redakce  
Radka Šímová

spolupracovníci redakce  
Karel Blažek, Igor Bubeníček,  
Hannes Eilig, Marta Jastrebnická,  
Kristýna Martinová, Petra Sedláčková,  
Růžena Srbová

grafická úprava a sazba  
Michal Jánský

tisk  
Tiskárna PROTISK České Budějovice

[www.kolem-kamen.cz](http://www.kolem-kamen.cz)  
[redakce@kolem-kamen.cz](mailto:redakce@kolem-kamen.cz)



# Zimní pohádka

**Text** | Jitka Pokorná  
**Foto** | archiv redakce

Zimní pohádka je podtitul našeho posledního letošního vydání. Když jsme na jaře toto téma plánovali, všichni se na jeho přípravu moc těšili. Část naší redakce se se zasněným pohledem z okna, kde zima právě končila, dokonce začala dojímat. Navíc jsme si uvědomili, že máme mnoho fotek krásných kamen a krbů s domácími mazlíčky. „*To bude ta pravá pohádka,*“ řekli jsme si, „*zvířátka a domácí mazlíčci do pohádky jasně patří!*“

Ona totiž jako by existovala nějaká zvláštní symbióza mezi kamny a zvířaty. Možná platí, že kdo má doma nějakého čtyřnohého kamaráda, má rád i oheň v domě. A existuje dokonce i velmi početná skupina takových fanoušků fauny, že díky nim náš modelář vymodeloval na kachle už skoro celé obyvatelstvo lesa. Ať tak či tak, zvířata a kamna se mají rádi. No a právě z tohoto důvodu bylo jasné, že na titulní straně tohoto vydání se musí někdo z říše zvířat objevit.

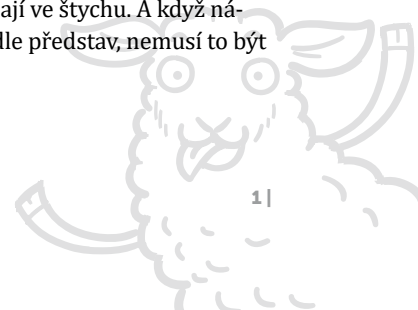
Pro splnění úkolu jsme si vybrali krásné prostředí Orechového dvora, kde v nově zařízeném penzionu uprostřed místnosti stojí krásný modrý sporák zbudovaný mistrem kamnářským, Romanem Hanušem. Na focení jsme se důkladně připravili, sehnali vánoční stromek, což v době mimo sezónu není úplně jednoduchá záležitost, připravili staročeské pochutiny a dekorace. Paní majitelka penzionu je akční žena, a když slyšela, že bychom rádi v jejím novém a čistém penzionu vyfotili i ovci, nezalekla se, nevyhodila nás, ba právě naopak ovci přislíbila. „*Ve dvě hodiny ovce bude!*“ Vše klapalo jako na drátcích. V místnosti jsme s kamarádkou Zlatkou, která celý penzion s vkusem sobě vlastním zařizovala, vykouzlily tu pravou štědrovečerní atmosféru, a to přesto, že za oknem ještě panovalo babí léto. Přesně ve stanovený čas zavolal chovatel, že máme vzít pořádný kus chleba a ovci chytit. Vyrazily jsme. První malý šok jsme zažily hned při ohledání stáda. „*Děvčata, vy nevíte, že na podzim už žádná malá jehňátka nejsou?*“ prohodil pan chovatel Salát, když slyšel naši představu o malé krotké bílé chundelaté ovečce. Ale pokusíme se chytit aspoň tu starou. Náš pohled spočinul na ovci velikosti dvou mopedů, které z vlny opadávalo bahno. Ten den bylo trochu po dešti a celé stádo se barvilo do hněda pod nánosem mokré hlíny. Ale pořád jsme se ještě nevzdávaly a věřily, že dneska vyfotíme tu nejkrásnější fotku na titulku.

Ovcím jsme lámaly chleba a snažily jsme se alespoň jednu nalákat do připravené transportní ohrádky. Pan majitel ale prohlásil: „*Já je nemám ochočené, to by mi je hned někdo odlákal, já je na lidi nezvykám. A i kdybychom možná jednu chytili, tak ji musíme uvázat, a do místnosti ji tak tak dostaneme. No a ven už vůbec ne, to by se mohla na provaze*



*uškrtit. A provaz, ten já stejně nemám...*“ Náš sen se rozplynul. Představa zdevastované místnosti s uškrcenou ovci nás ze snu rychle vrátila zpátky na zem. Když majitel stáda viděl naše smutné podhledy, s dobrotou v hlase pravil: „*A nechce- te alespoň papriky, mám krásně červené, letos se urodilo!*“ Byl to prostě moc hodný pán.

Tak, jak jsme si na začátku dne přály mít v místnosti ovci, jsme se vrátily s pocitem mírného strachu, že bychom ji přeci jen měly. Uvařily jsme si teplý čaj a čekaly na fotografa. Po půl hodině Michal stále nikde, za oknem mizelo slunce za obzorem. Po hodině volám, kde je, a hrdě hlásím, že tady je vše připraveno. Tedy samozřejmě kromě ovce. „*Dneska?*“ ozvalo se z telefonu, „*vždyť focení je až zítra.*“ Po zádech mi přejel pot a se slzou v oku jsem se zhroutila do křesla. No a jak to celé dopadlo? No přece konec dobrý, všechno dobré, jako v pohádce. Titulku máme, nakonec i ovce na ní je. A to vše díky dobrým kamarádům, kteří mne v tom nenechali. Nakonec představám navzdory to byl moc fajn den, na který s lehkým úsměvem na rtu moc ráda vzpomínám. Všem čtenářům tak přeji krásné a požehnané vánoční svátky, hodně zdraví a do nového roku hodně dobrých kamarádů, kteří vás nikdy nenechají ve štychu. A když náhodou něco nedopadne úplně podle představ, nemusí to být ve výsledku úplně prohra.



# Kamnové vložky v kostce

**Text** | Hannes Eilig  
**Foto** | Brunner

Těžko bychom v kamnářském oboru našli univerzálnější topidlo nebo, chcete-li, s větším rozsahem použitelnosti. S kamnovou vložkou je možné realizovat stavbu s maximálním teplovzdušným výkonem, stejně jako topidlo s minimálním výkonem a dlouhou tepelnou setrvačností. Vždy záleží na typu stavby a množství dřeva, které do kamen přiložíte.

**K**amnové vložky jsou konstruovány tak, aby teplota spalin, které z nich odcházejí, byla co nejvyšší. Není tedy možné připojit je přímo na komín. Jednak by to bylo neefektivní, respektive by topidlo mělo velice špatnou účinnost, jednak by vysoké teploty mohly komín poškodit. Pokud kamnovou vložku tedy nepřipojíme přímo ke komínu, musíme rozhodnout, co se spalinami.

Jednou možností je spaliny odvést do teplovzdušného výměníku. Pokud chceme co nejvyšší výkon topidla co nejrychleji, výměník může být litinový, bez šamotové výstelky. K některým typům kamnových vložek je možné připojit i dva litinové teplovzdušné výměníky a ty už se zaručeně postarají o to, aby teplota spalin při vstupu do komína byla výrazně nižší, než na odchodu z kamnové vložky, a tím podstatně zvýší účinnost topidla. Další možností je, že spaliny odvedeme do šamotového tahového systému. Ten dokáže také efektivně, jako litinové výměníky, ochladit spaliny, a tím lépe využít energii ze spalovaného dřeva. Šamotový tah ovšem nepředává teplo tak rychle jako kovové povrchy, a proto má nižší okamžitý výkon, ale o to větší tepelnou setrvačnost.

Variabilita staveb s kamnovými vložkami ale nekončí u volby typu dodatečné topné plochy.

Uživatel si ještě může vybrat, jestli chce i samotnou vložku obestavět teplovzdušně, to znamená s konvekčními otvory, které zajistí buď mřížky, nebo ventilační lišty, nebo sálavě, do takzvaného hypokaust systému, který žádné větrací otvory nevyžaduje. No

a když na tomto místě ještě zmíníme, že kamnové vložky mohou mít různé typy teplovodních výměníků, je asi každému zákazníkovi jasné, že se konzultaci u kamnáře nevyhne. Kamnové vložky jsou schopné vytopit celé dnešní novostavby a ty menší se velice dobře hodí i do nízkoenergetických domů.

Jejich velkou výhodou je i to, že už můžete vybírat z mnohem širšího sortimentu, než tomu bylo v ne-







Brunner DF33

dávné minulosti. Většina kamnových vložek totiž tradičně mívá malé, většinou na výšku orientované prosklení. Po pravdě řečeno, na tom není nic špatného. Přes sklo odchází vždy podstatná část energie, takže čím menší sklo zvolíme, tím více energie nám zůstává do akumulace, ať už šamotové, nebo teplovodní. Ale co neděláme, vývoj jde stále dopředu a zákazníci si i u tohoto typu výrobku žádají stále nové a nové typy. Firma **Brunner** nabízí v současnosti kamnové vložky s rovným prosklením orientovaným na výšku i na šířku. To platí i pro modely s prosklením z obou stran. Některé modely se vyrábí i s decentními zad-

ními příkládacími dvířky pro přikládání z technické místnosti. V nabídce jsou také modely s ostrým rohovým prosklením a rohovým prosklením s radiusem. Všechny kamnové vložky **Brunner** bez teplovodních výměníků se vyrábí z litiny ve vlastní firemní slévárně. Kamnové vložky s teplovodními výměníky bývají svařené z oceli.

Úplnou specialitou v oboru kamnových vložek je **DF 33**. Jedná se o otočnou kamnovou vložku ve tvaru krychle, která je vyrobená z litiny a nabízí velký prostor pro kreativitu obestavby.





Brunner HKD 2.2



Příklady typů odkouření:  
- snížená úprava kopule  
- běžná kopule  
- akumulční prstence



V Ý S T A V A



# Pro kamna ke Špačkovi

## Kachle a kamnářství v renesanční Praze

Muzeum hlavního města Prahy  
Dům U Zlatého prstenu, Týnská 630/6, Praha 1 - Staré Město

**15. 5. 2019 – 29. 3. 2020**



MUZEUM  
HLAVNÍHO  
MĚSTA  
PRAHY



[www.muzeumprahy.cz](http://www.muzeumprahy.cz)



# Jana a Petr Fürstovi

**na horách jsme kamarádi, v práci kolegové a doma teprve manželé**

**Text** | Kristýna Martinová, Jitka Pokorná  
**Foto** | archiv Jana a Petr Fürstovi

Za osobnostmi tohoto čísla jsme se vydali do malé obce poblíž Českých Budějovic. Manželé Fürstovi, jejichž firma SGRAFITO spol. s.r.o. funguje již od roku 1998, o sobě říkají, že jsou stavaři tělem i duší a kamnařinou žijí. Kromě toho jsou obrovští milovníci hor a přírody. Možná byste čekali klasický příběh, kdy kamnařinu přinesl do rodiny muž. Jak se však záhy dozvíte, v tomto případě to bylo naopak, což dělá tento příběh v jistém smyslu jedinečným.

**J**ana a Petr nás pozvali do jejich příjemné prodejny ve Srubci, kde nás čekalo milé přivítání s kávou a zákusky. Usadili jsme se a hned se dali do řeči. Jelikož byl právě první zářijový týden, přirozeně naše konverzace začala u letních dovolených.

Začali jsme sice tak trochu odzadu, ale proč ne. Víme, že vaší velkou vášní jsou hory. Tato turistika je ale samozřejmě fyzicky náročná. Jak se na takové výpravy připravujete a jak často musí člověk trénovat? A kam jste vyrazili letos?

Petr: Tento rok jsme se nestihli fyzicky připravit, takže hory jsme odložili a do příštího roku chceme natrénovat. Co se týče fyzické přípravy, jde hlavně o vytrvalost, jelikož je to ve velkých výškách. Je důležité chodit celoročně a pravidelně, alespoň jednou za týden. My chodíme nejčastěji na Klet s batohem se zátěží. Dříve jsme lezli i po skalách, to už je však fyzicky o dost náročnější i na klouby.

Jana: Mně už se to přehouplo, že dnes vyhledávám spíš přírodu a klid, takže tu vysokohorskou turistiku. Vystoupat do 4000 metrů, nad mraky, počkat, až se rozední, podívat se a pak teprve šlapat. Tam se většinou vstává třeba ve tři ráno a jde se. A člověk pak vidí ten východ slunce, podívá se na svět z výšky a hned bere vše jinak.

Petr: A má to obrovskou výhodu – není tam moc signál.

No a jak to tedy funguje, když jste na dovolené? To pak nemáte rozdělanou žádnou stavbu a máte zavřeno, nebo tu máte nějaké zaměstnance?

Petr: Máme zaměstnance. Děláme na jednu nebo na dvě party, záleží, kolik je práce. Mám kluky, kteří vědí, co dělají, ale musím je hlídat a pak tu máme jednoho, který je s námi v podstatě od začátku a dělá úplně všechno. Takže když jsme na dovolené a máme tady rozdělanou práci, tak chlapi normálně pracují.

Zkusme se tedy podívat na tu genezi. Jak to celé před těmi 21 lety začalo?

Petr: My jsme stavaři tělem i duší už od střední školy, kde jsme se poznali. Otec, sestra, já, dcera, celá rodina. Já jsem vlastně od školy na stavbě. Tenkrát jsem stavěl například sídliště Máj. Po revoluci jsem šel na zkušenou do Rakouska, taky na stavbu, a když jsem se vrátil, založil jsem stavební firmu.

Jana: Já do té doby projektovala, ale vždy mě lákaly interiéry. Nějaký čas jsem dělala v docela prestižním podniku koupelny. Poté jsem přešla k firmě, kde hledali někoho, kdo by jim rozjel krby. Jelikož tenkrát nebylo z čeho čerpat, měla jsem pocit, že mě dodavatelé musí nenávidět, protože jsem neustále volala a na všechno se vyptávala. Hrozně mě to zajímalo a chtěla jsem to dělat pořádně. Když ta firma asi po roce skončila, odešla jsem a krby jsem si vlastně





Jana a Petr při výstupu na Weissmies 4017 m.n.m., Švýcarsko

převzala. Šla jsem za manželem a říkám: „Petě, ty krby jsou prostě krásný, pojd' to zkusit!“

Teda, tak my jsme čekaly, že to bude jako vždy, že pán si postavil doma krb, začal se tomu věnovat a potřeboval paní na papíry. A tady je to úplně obráceně.

Jana: Je to sice obráceně, ale já to nerada říkám, jelikož dneska firma stojí jednoznačně na manželovi. Co já hodiny vymýšlím, na to on koukne a hned vidí. Sice jsem to přinesla, ale muž do toho okamžitě skočil a také se do toho zamiloval. První rok, dva jsme pořád stavěli domy a já dělala krby, které jsme tam postupně začali dodávat, a lidem se to líbilo. Ten krb je vždy taková třeshinka na dortu. Od začátku si zakládáme na osobním kontaktu se zákazníky.

Petr: Mě to tenkrát chytlo, postupně se to rozjelo a později už jsme se na ty stavby vykašlali. Dodělali jsme to, co bylo rozdělané, a věnovali se jen krbům.

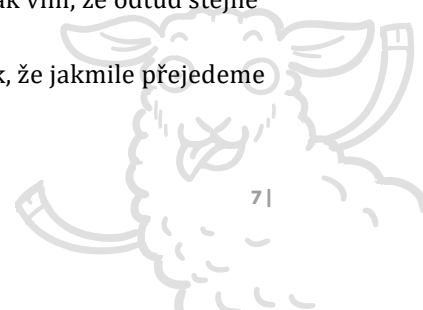
Už jsem vlastně 10 let žádný dům nepostavil, kromě domů pro naše a dcerku.

A nevznikají třecí plochy? Přeci jen jste pořád spolu. Dokážete vypnout?

Petr: Já jo. Já to mám tak, že tady zabouchnu dveře, přijdu domů a končím s prací.

Jana: To já neumím. Já mám pořád tendenci řešit práci, jelikož se tu scházíme málo. On je pořád na stavbě a já tady se zákazníky. Třecí plochy občas jsou, ale Petr je hodně tolerantní. Řekne mi to jednou, dvakrát a já pak přestanu. Přemýšlím o tom v noci, nespím a ráno se probudím a hned mu řeknu, co všechno jsem vymyslela. V noci mám totiž nejvíc nápadů. Jinak nejlépe vypínám na horách. Potřebuji hlavně odjet někam daleko, jelikož pak vím, že odtud stejně nic nevyřeším.

Petr: Jana to má nastavené tak, že jakmile přejedeme





Krb s krbovou vložkou SPARTHERM ARTE 1 Vh-4S, Boršov nad Vltavou, 2013



Krb s vložkou SPARTHERM VARIA Ah-4S, Hlincova Hora, 2018

hranice, tak vypne. Jinak pokud jsme třeba na Šumavě, tak má pořád pocit, že se můžeme vrátit.

Jana: Každopádně ačkoliv jsme pořád spolu, tak mám pocit, že na horách jsme kamarádi, v práci kolegové a doma teprve manželé. To se nám myslím podařilo. Ale samozřejmě to bylo náročné, než jsme se v práci sešli.

A co máte v plánu, až jednou budete chtít jít do důchodu? Jdete do toho s tím, že tu po vás zůstane potopa?

Petr: Já si říkám, co s těmi lidmi, kteří mi pak v důchodu budou volat, že se jim něco rozbilo, a já jim povím, že už to neděláme. Třeba se něco vyvrbí, že by to po nás někdo převzal, i když cizímu bychom neradi.

Jana: No asi budeme jezdit, dokud budeme moci. Kdy skončíme, si neumíme představit. Ten vztah k tomu je prostě silný, muž snil o vlastní firmě už tenkrát, když odjížděl do Rakouska. Také se těšíme, bude víc

času na rodinu, máme bezva děti a tři krásná vnoučátka.

A neříkáte si někdy, že by v určitém smyslu bylo lepší, kdybyste byli zaměstnaní?

Jana: Já ne, protože jsem si to zažila. Nemůžu si vůbec stěžovat, protože pro mě je to svoboda, která všechno vyváží. Svoboda, že sice dělám v sobotu a v neděli, ale v pondělí a v úterý nemusím, když nechci.

Petr: Já si říkám, že máme výhodu v tom, že když nepůjdou krby, kterých se dělá čím dál méně, můžeme začít znovu stavět domy. Ale že bych se nechal někde zaměstnat, to ne.

Platí, že když děláte dobrou práci, tak si vás lidé najdou a není nutné být někde v centru? Jak se o vás dozvídá nejvíce zákazníků?

Jana: My jsme ve středu města v podstatě začínali, ale bylo tam zoufalé parkování, nebyly tam sklady a úplně to nefungovalo. Tenkrát sice lidé chodili





**Želetavská  
kamna**

**... život není  
černobílý...**

I kachlová kamna mohou mít  
moderní vzhled.  
Barvy jsou prostě v módě.  
Chce to jen odvahu a tu my máme.

Podniková prodejna | Pražská 168, 675 26 Želetava  
| Tel.: +420 731 375 992, +420 731 191 997

**[www.zeletavska-kamna.cz](http://www.zeletavska-kamna.cz)**



 **Laube krby**

**[www.laubekrby.cz](http://www.laubekrby.cz)**

**Letos oslavíme 50. výročí  
od postavení našeho prvního krbu!**



Jedna z prvních realizací firmy Sgrafito, 1999

kolem nás, což byla dobrá reklama. Původně jsme se přesunu báli, ale podmínka byla, aby zákazníci pohodlně přijeli a zaparkovali. Zjistili jsme, že to je pro ně víc a funguje to krásně.

Petr: Navíc jsme v podstatě spojeni s Budějovicemi, dokonce sem jezdí MHD, takže se tu hodně staví. Jsme tady 10 let a chodí k nám spousta lidí na doporučení. Máme už na 1500 realizací. Nově chystáme facebookové stránky. Ne ale proto, že bychom cítili potřebu, spíš abychom byli na vlně. Ale jak říkám, když se ptáme lidí, jak se o nás dozvěděli, většinou odpoví, že jejich známý má od nás krb.

**Co byste dělali, kdybyste nedělali kamna?**

Petr: Já bych asi pořád dělal tu stavařinu. Od malička jsem měl daný, že chci dělat tohle.

Jana: Já, kdybych si mohla vybrat, tak bych chtěla být třeba řezbář, protože miluji dřevo. Sice jsem ženská a nemám k tomu žádné vlohy, ale vůně dřeva je pro mě hodně důležitá, je to spojené i s tím ohněm.

**Dá se říct, že žijete splněný sen?**

Petr: Asi se dá říct, že ano, že díky podnikání se nám takhle daří.

Jana: Za sebe můžu říct, že jsem spokojená. V tomhle mi hodně změnilo pohled to, že jsme před čtyřmi lety měli velkou autonehodu, a tohle byl pro mě hrozný mezník. Uvědomila jsem si, že tu člověk není napořád, srovnala jsem si to v hlavě, a ačkoliv ty nervy někdy nejdou ukočírovat, vždy si na to vzpomenu. Předtím bych možná neřekla, že žiju splněný sen, ale dnes si uvědomuji a dokážu říct, že jsem šťastná.





Venkovní kuchyně s udrnou



Venkovní krb realizovaný v roce 2010

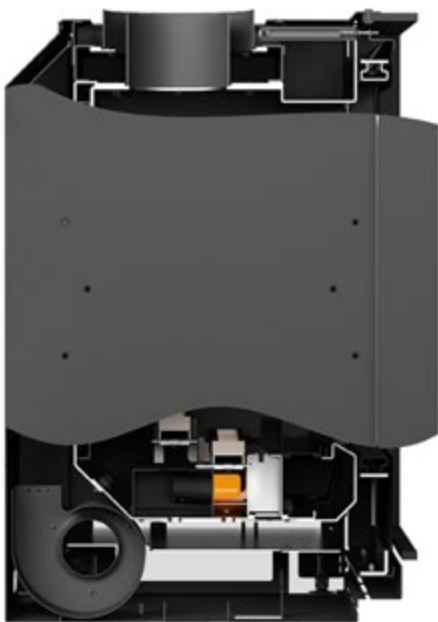


BRUNNER-HKD 5.1 s tahovým systémem KMS,  
kachle K+K Poker, Krásetín 2018

# U Bellfires si svůj plynový krb určitě vyberete

**Text** | Karel Blažek  
**Foto** | Bellfires

Bellfires je tradiční holandský výrobce plynových krbových vložek s úžasně širokou nabídkou, nejenom co se týká rozměrů a tvarů prosklení, ale především škálou doplňkového vybavení. Nakonfigurovat si svůj ideální vysněný krb může být tedy trošku oříšek, ale výsledek bude stát určitě za to.



**U** Bellfires mají například 5 různých typů hořáků, které se liší jednak rozložením trysek, ale především tím, jestli jsou zapuštěny do dna krbové vložky, nebo z něho naopak vystupují, aby se oheň dostal výše, a více tak připomínal krby, ve kterých se spaluje dřevo. Některé z hořáků jsou doplněné podsvíceným dnem ohniště, které připomíná žhavé uhlíky. Podsvícení můžete mít zapnuté, i když krb právě nehoří.

Samozřejmostí je u **Bellfires** možnost volby antireflexního skla nebo ovládání plamene chytrým telefo-

nem či tabletem. Co se týče interiéru ohniště, můžete volit mezi různými odstíny rustikálních cihliček, standardním černým interiérem, případně interiérem z černých kovových plátů nebo keramického skla. Dno ohniště pokrývají bílé nebo šedé oblázky a nebo keramická polínka. Pro každou obestavbu můžete vybírat z široké nabídky rámečků.

Teplovzdušnou funkci některých typových řad krbových vložek **Bellfires** je možné podpořit přídatným teplovzdušným ventilátorem, který je v tomto případě součástí krbové vložky.



bellfires.





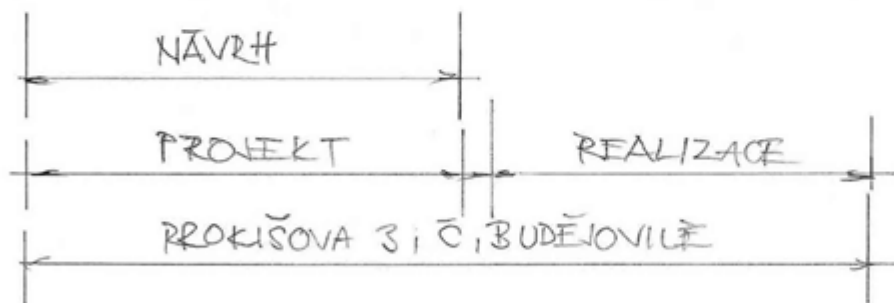
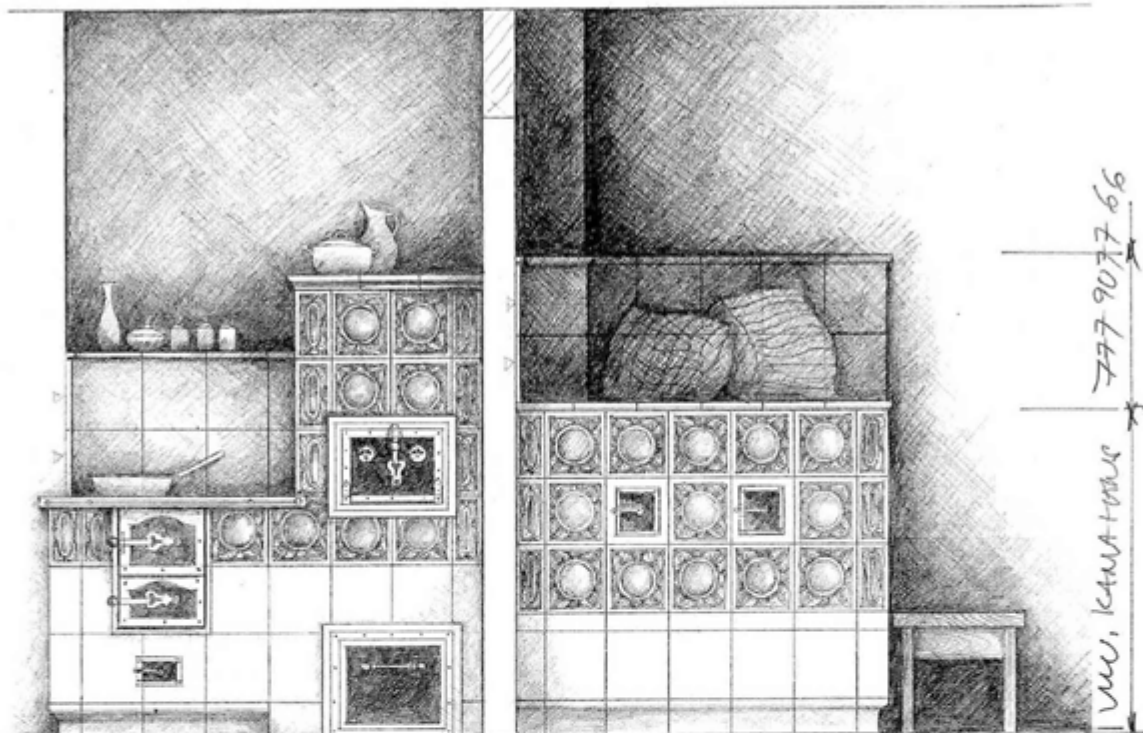
# HANUŠ

## KAMNÁŘSTVÍ

Prokišova 3, 370 01 České Budějovice

Tel.: +420 777 907 766 • E-mail: kamna.hanus@tiscali.cz

[www.kamnahanus.cz](http://www.kamnahanus.cz)



KACHLOVÝ SPORÁK S LEŽENÍM	
UVEDENÍ	R. HANUŠ
INVESTOR	J. KRÁL
1.4. 2019	M 1:100





NENÍ NIC JEDNODUŠŠÍHO, NEŽ SI SPLNIT SVŮJ SEN.  
MY VÁM S TÍM RÁDI POMŮŽEME.

KERAMICKÁ MANUFAKTURA K&K POKER BECHYNĚ

[www.kamnarstvi-bechyne.cz](http://www.kamnarstvi-bechyne.cz)

# Andělé Václava Komendy

**Z**ima roku 1985 přišla neobvykle brzy. V listopadu se město v údolí ponořilo do vlhké mlhy a první pořádné sněžení přišlo už na Mikuláše. Václav Komenda posedával u okna Konibaru na horní straně Leninova náměstí a usrkal ze sklenice Býčí krev. Přivřenýma očima pozoroval sněhové víry, které se proháněly nad náměstím, a myslel na své Petry. U kašny před oknem se scházeli Mikulášové, čerti a andělé a chystali se se zvoněním vyrazit do potměných ulic. Mikuláše Václav Komenda nežral, čerty neměl rád, ale andělé, ti se mu líbili. Připomínali mu jeho Petry. Taký vypadaly chladně jako ti andělé, trochu se jich bál, ale když se rozpálily, kolem hlavy se jim objevovala malá svatozář světla, která hřála.

Václav Komenda domovníčil v nedalekém Domě kultury a umění a moc dobře věděl, že už se měl dávno zvednout a začít odmetat chodník před kulturákem, aby si na něm některý ze soudruhů, kteří se s večerem přijdou kulturně pozvednout, nezlomil vaz. Chvilí se s přivřenýma očima kochal představou, jak papaláš, v marné snaze udržet rovnováhu na kluzkém povrchu, tančí sebezáchovný čardáš, až se nakonec řítí k zemi. Úplně slyšel ten dutý náraz a měl pocit, že v tom hluku zaregistroval i zvuk pukající lebky. Něco mu ale říkalo, že čardáš bude spíš tančit on. A to hned zítra ráno, až si ho zase ředitel zavolá na koberec a bude mu pištivým hlasem kázat o jeho povinnostech, mezi které patří i odmetání sněhu a zároveň mezi ně rozhodně nepatří neustálé vysedávání v Konibaru a chlastání té maďarské břečky. S povzdychnutím dopil, zaplatil a vyrazil do bílého večera. Hned za dveřmi na chodníku vybral první smyk a opatrně, přidržujíc se oprýskaných fasád domů, se klouzal před kulturák. Přituhovalo a z masitých mokrých vloček se pomalu stávaly drobné blyštivé krystaly. Vítr sílil, a jak se hnál náměstím, vyfukoval z chodníků do silnice předpisové jazyky. Říkal si, že bojovat s touhle sněhovou záplavou stejně nemá cenu. Lepší bude počkat, až sněžit přestane, a pak to vezme z jedné vody na čisto. Tohle by byla jen zbytečná práce. Zastaví se nejdřív doma. A tak šel. Sníh mu křupal pod nohama a stopy, které v něm botami zanechával, mizely hned s dalším krokem. Přešel po mostě přes řeku, a ještě než se stačil ponořit do tmy uliček židovského města, které jako by vyrůstalo ze skály na úzkém pruhu země, uviděl ve vánici slabé světlo a v něm černý stín. Odtušil, že tou stranou je hospoda Na staré radnici, a pokud z jejích

dveří na něj někdo mává, nebude to asi čert, ale spíš Pavol Šupák. I když ti dva byli lehce zaměnitelní. Pavol Šupák byl Slovák nebo snad Maďar. Malý šlachovitý chlápek neurčitého věku, vyuzený do tmavohněda věčným vysedáváním v putykách, bydlel ve stejném domě, určeném k demolici, jako Václav. Mluvil zvláštní směsí češtiny, slovenštiny a ještě nějakého neidentifikovatelného jazyka. Měl vyražené přední zuby, což ještě více ztěžovalo jeho komunikační schopnosti. Ale taky měl zlaté srdce. A docela štěstí. Kolikrát už ho našli na doutnajícím kanapi, když zmožen usnul s věčně zapálenou cigaretou v místnosti plné kouře. Báby v domě, které dusivý dým probudil, ho vždycky polily vodou, Pavol se otočil na druhý bok a spal dál. Pokaždé přežil. Smál se, mávnul rukou a říkával něco v tom duchu, že koho mají oběsit, ten se neutopí.

Pomalů se doklouzal ke schodům, a jak sílil řev, který se ozýval z pootevřených dveří, Václavovi bylo jasné, že v technických službách se brala záloha a Pavol ji se svými kumpány prolévá hrdlem a následně vypouští do asfaltového kanálku vzadu za výčepem. Ještě chtěl vzít zpátečku, ale už to bylo marné. Uchopen za rukáv černého kabátu pokrytého sněhem byl vtažen přímo do víru dění.

Hospoda praskala ve švech, jako by v ní všichni ti metaři a popeláři chtěli přežít přicházející sněhovou apokalypsu. Vzduch by se dal krájet. Směs kouře, pивních výparů, vaťáky přehozené přes opěradlo židle a na nich pomalu tající sněhové vločky. Vzadu u výčepu seděli kolem jednoho stolu v družné zábavě Mikuláš, čerti a andělé a fernet, zvaný též lak na rakve, tek proudem. Václav moc dobře věděl, že tohle je past, ze které není úniku. Většinu místní společnosti znal. Odpovídal na pozdravy, a jak se brodil hustým vzduchem výčepu, přistával mu v ruce jeden panák tmavé a hořké kořalky za druhým. Tady se na řeči moc nehrálo. Stačilo mírně pozvednout ruku, naznačit ťuknutí a obrátit to do sebe. Třikrát, čtyřikrát, pětikrát. Tohle nedopadne dobře, říkal si a cítil, jak se mu rychle začíná vařit krev. Už měl dobrý základ z Konibaru, točila se mu hlava a věděl, že musí rychle vypadnout ven. Pavol uvízl kdesi vzadu a Václav se jen tak tak vyhnul pro změnu rumové smršti u stolu s Mikulášem, kterému seděli na klíně dva čerti, prosmekl se kolem výčepu a chodbou vypadl na zasněžený dvůr. Připadal si jak pilot bojového letadla, které právě prolétlo flakem. A cítil, že byl zasažen. Že nejspíš půjde k zemi.



# balada z let osmdesátých

Naštěstí ho trochu vzpamatoval sílíci mráz a taky sněhové vločky, které ho studily na tvářích. Bude to muset rozchodit, v tomhle stavu se domů vrátit nemůže.

Nesnášel ten tichý smutný pohled Petry, která nikdy nekřičela a nenadávala jako ostatní holky, jen se dívala. Když si spolu v létě našli tu mokrou místnost v suterénu domu, určeného k demolici, bývala veselá a často se smála. S přicházejícím podzimem ale byla čím dál zasmušilejší. Nejspíš se jí už zajídalo chodit pro vodu ke studni na dvoře a na polorozpadlou kadibudku. Vzal tužku a zkoušel jí malovat do plesnivých skvrn na stěnách malé trpaslíky, aby ji rozveselil. Pavol odkudsi přitáhl stará kamna. Taky se jmenovala Petra, a tak jí říkal, že jí pořídil kamarádka. A v hospodě, když platil, říkával, že se musí vrátit domů, že tam na něj čekají jeho dvě Petry. „*Tak upaluj, ty bigamisto,*“ říkával na to hospodský.

Věděl, že stejnou cestou se vrátit nemůže. Druhý průlet fernetovým flakem by nepřežil. Naštěstí měla stará hospoda východ ze dvora do postranní uličky. Hned za vraty ho překvapil poryv studeného větru, který mu do tváře vmetl ledovou sněhovou krupici. Trochu mu to vzalo dech, ale na druhé straně cítil, že se probírá. Prosmekl se kolem stěny baráku, překlouzal po umrzlé silnici a rychlými kroky se ponořil mezi domy. Stará radnice byla poslední hospoda na cestě domů. Tady mu už žádné nebezpečí nehrozilo. Rozepnul si kabát a mašfroval kolem synagogy. Schody v domě vyběhl po dvou a nad nimi narazil na zamčené dveře. Petra se v domě sama bála, ale že by se zamykala? Rychle šátral v kapsách po klíči a odemykal. Uvnitř byla tma, ticho a prázdno. Rozsvítil a ze zvyku sáhnul dlaní na rouru od kamen. Byla ještě teplá. A v kamnech svítila dvě, tři žhavá očka uhlíků. Václav už tak nějak tušil, že se stalo to, čeho se v posledních týdnech bál. Tužka, kterou obtahoval skvrny na zdi, ležela na stole a vedle ní lístek papíru. „*Promiň, už takhle nemůžu, vracím se domů, Petra,*“ stálo na něm a Václav si sedl na židli. Jako kdyby v něm uvnitř někdo zhasl.

Možná v něm teplo po-  
koje přece jen zase  
nastartovalo ne-  
dokončenou  
řetězovou re-  
akci bikaveru  
smíchaného  
s fernetem.

Mechanicky přeložil papír napůl a pak ještě znovu, vstal a hodil jej do kamen. Z bedny vytáhl pár třísek, naházal je dovnitř a zasypal uhlím z uhláku. Na plameny nečekal. Budťo se Petry rozhoří, nebo ne. Vždyť už je to vlastně jedno.

Zhasnul a zabouchnul za sebou dveře. Pak prošel po schodech na horní dvůr. Měl pocit, že mráz zase o něco zesílil, a i když to bylo proti zažité pravdě, že ve velkém mrazu už nemůže sněžit, z nebe se pořád sypaly drobné ostré vločky a kroužily ve žlutém světle pouličních lamp. Držel se jejich světla a stoupal strmou silnicí nahoru ke skalám nad městem. Na vrcholu kopce sešel z cesty a procházel opuštěným parkem, kolem staré kamenné bašty. Město měl jak na dlaní. Bylo ticho. Takové to ticho, jako když přijde první sníh a s ním bílé noci. I řeka, kterou bývalo slyšet hučet z údolí, zmlkla. Asi ji už pokrýval led a zamykal proud vody pod neprostupnou krustu, která její hlas ve sněhové noci ztlumila. Zastavil se na skále. Před sebou měl komín bývalé Subakovy továrny s opuštěným čapím hnízdem a dole v údolí spoře osvětlené město s kouřícími komíny. Zastavil se na samém okraji skály. Pod ním už byl jen prudký sráz a hluboko dole střechy. Drobné vločky kolem něj poletovaly jako malí andělé. Říkal si, že teď by už jen stačilo rozpráhnout ruce, udělat krok do prázdna a stal by se jedním z nich. Malým andělem. Ale na to byl málo opilý. Ztěžka dosedl na kámen a díval se na město pod svýma nohama.

Bylo bílé, vonělo dýmem z komínů, jiskřilo. Tvářilo se jako mrtvé, ale uvnitř dál žilo. V hospodě Na staré radnici dál větrák plival těžký vzduch lokálu do opuštěné ulice, dál cinkaly zvonečky andělů, procházejících městem. V jeho domku kdesi pod ním se v Petrách objevily znovu plameny, které se z posledního uhlíku začaly propracovávat dřevem a uhlím. Jejich odlesky mihotaly po plesnivých stěnách pokoje a oživovaly postavy skřítků. Vzduch kolem se ohříval malou

svatozáří. To už ale Václav Komenda nevěděl. Seděl na skále nad městem a v třesnutém mrazu cítil, že se mu tělem rozlévá zvláštní, příjemné teplo.





Realizace **Kamnářství Dianovi**.

Jedná se o opravdu objemné těleso sporáku se dvěma pečicími troubami, vytápěným ležením a vytápěnými schůdky. Součástí zápečí je také sušárna ovoce, bylin a jiných domácích produktů.

**Promat**



## Vysokoteplotní materiály pro vás Horké chvíle s chladnou hlavou

Jsme tu pro vás!

Promat s.r.o. | V.P. Čkalova 22 | 160 00 Praha 6

T: +420 224 390 811 | [www.promatpraha.cz](http://www.promatpraha.cz)

Materiály pro KRBÝ A KAMNA

etex industry



EX  
PO  
SI

## DESIGN AŽ NA PRVNÍM MÍSTĚ...

• připraveno pro topeniště **Brunner** HKD 2.2 rk

# Kamnové vložky Spartherm

**Text** | Hannes Eilig  
**Foto** | Spartherm

Specialista na výrobu krbových vložek, firma Spartherm z německého města Melle, již celou řadu let vyrábí i méně známé kamnové vložky s označením Nova a Renova. Tyto dvě vložky se liší velikostí ohniště, ale technologie spalování je velice podobná. Oba modely se vyrábějí jednak v teplovzdušném provedení, jednak s teplovodním výměníkem. Výrobky jsou ve všech provedeních určeny pro kombinaci s tahovým systémem.







**U** kamnových vložek Spartherm vsadil na bezroštové spalování a přívod sekundárního předeřátého spalovacího vzduchu v lištách do ohniště, a to i na jeho zadní stěnu. Výhodou je, že spaliny z kamnových vložek Spartherm je možné vést dozadu, do strany i nahoru. Pokud použijeme boční nebo zadní vývod spalin, je možné realizovat dnes velice často poptávanou nízkou stavbu, která často slouží jako předělení místnosti.

Tahový systém je možné na kamnovou vložku i postavit. V takovém případě se jedná o akumulční prstence, které se u Sparthermu nazývají Helix. Výhodou tohoto typu tahového systému je, že nezabere moc půdorysné plochy, a proto se dá kamnová vložka i s akumulací umístit do sloupových kamen.



# Barbas

**Text** | Karel Blažek  
**Foto** | Barbas

U Barbas mají více než 40 let zkušeností s designováním a výrobou krbových vložek a krbových kamen. Každý výrobek je mistrovské dílo, kde se klade důraz nejenom na vzhled plamenů, ale i na kvalitu spalování.



Výrobky BOX, jako segment produkce Barbas, samozřejmě splňují všechny stále přísnější předpisy a emisní limity, a i proto u Barbas říkají, že je to „oheň pro život“. Označení BOX nese kompletní řada výrobků, které spojují jednoduchost a čisté linie. Celá nabídka je ale pořádně široká. Obsahuje celkem 10 různých velikostí, od šířky 40 centimetrů do šířky 80 centimetrů. Plášť je vždy tvořen bytelným 8 milimetrů silným plechem a ohniště je vždy vyloženo žárobetonem, který zaručí vysokou účinnost a zároveň se postará i o tepelnou setrvačnost. Samozřejmostí je sekundární spalování. I ten nejmenší BOX má výkon 4 - 6 kW, a dokáže tedy vytvořit podstatnou část dnešních novostaveb.

BOX si můžete pořídit s praktickým úložným prostorem na dřevo, který dostane oheň výše od podlahy, nebo se můžete designově realizovat při tvorbě individuálního podstavce, nebo lavice, na kterou ohniště umístíte. Volbě materiálu lavice se meze nekladou, ale je nutné brát ohled na jeho žáruvzdornost a při konstrukci doporučujeme nezapomenout na přívod externího vzduchu k hoření, který by měl být do lavice zakomponovaný. U menších ohnišť postačí průměr přívodu vzduchu 8 centimetrů, u těch největších je to 12,5 centimetrů. Velice dobře se hodí lavice vyhotovené z kovu, kamene nebo betonu, které podtrhnou minimalistický holandský design výrobků BOX a hodí se prakticky do každého typu interiéru.





## SGRAFITO spol. s r.o.

- krby
- kamna
- komíny

[www.sgrafito.cz](http://www.sgrafito.cz)

České Budějovice - Srubec



# Vítejte v pekle!

**Text** | Marta Jastrebnická  
**Foto** | redakce a archiv Růženy Srbové

A protože vaříme na kamnech, myšleno je peklo gastronomické, které má v české kuchyni přibližně stejný počet kruhů jako to pověstné Dantovo. Mužská část redakce (a Růžena) se totiž vzbouřila a řekla: „Dost bylo ghí, raw a lanýžového oleje! Pojďme se vrátit ke kořenům naší socialistické kuchyně. Pojďme se vrátit alespoň na chvíli na chatu našeho dětství, provoněnou přepáleným tukem, polévkou z pytlíku, se sklepem plným konzerv.“ Tedy šéfovou jsme museli trochu svázat do kozelce, protože ta bez vejce Benedikt ani ráno nevstane, ale nakonec se poddala, a dokonce přišla se svou troškou do mlýna.

Na následujících stranách na vás čeká kuchyně sice neokázalá, ale nutričně hodnotná (některým ze štábu je těžko ještě dnes), která má z hlediska pracovních postupů jednu velkou výhodu - jsou to jídla opravdu rychlá a většinu ingrediencí ani nemusíte prohánět ohněm, ale klidně je sníte za studena. Stačí totiž otevřít konzervu, vzít nůž, kyblík hořčice, rohlík nebo chleba. Vzhledem k tomu, že nůž po jídle otřete o kalhoty, nevzniká ani potřeba mýt nádobí. Jediné jídlo, u kterého to nelze praktikovat, je gulášová polévka z pytlíku, to se fakt nedá. Navíc, jak zkušeně prohodil kolega Blažek: „Taky se dost blbě jí jen nožem...“

Nakonec se nám sešlo víc jak dvacet receptů. A protože jsme prostorově omezeni, museli jsme zahrnout i takové skvosty, jako je trenčianský párek s fazulou, boloňské špagety s hovězí konzervou, letitý špekáček se sedmi druhy plísni sterilizovaný na otevřeném ohni nebo krutí maso s vejci.

Abychom tedy nebyli úplně za hovada, předkládáme, po opravdu vyčerpávající diskusi, kompletní tepelně upravené menu, včetně předkrmu, polévky, dvou hlavních jídel a zákusku.

Pokud jste se těšili na vybranou kuchyni, tak snad příště.





## LOMIKAROVA SVAČINKA (ČTI LOMIKAROVO SVAČINKA)

Tuhle teplou svačinu jsme si dělali s bratrem za dob komunismu docela často. Hlavně když mamina v práci musela dohánět plán. Hlavní ingrediencí byl tedy velmi populární a docela levný salám Junior. Docela mne překvapilo, že na jídelním lístku tuto „specialitu“ v restauracích na Chodsku objevíte ještě dnes. Recept je to rychlý, lehce pikantní a mnoho nestojí, takže se do chlapského menu docela hodí.

**Na dvě až tři porce budete potřebovat:** asi 30 dkg měkkého salámu, ideálně Junioru (jde nahradit i párky) • kečup asi 100 až 150 g • 2 cibule • stroužek česneku • olej • sůl • pepř • worcestrová omáčka • chléb

Na oleji, kterého použijeme větší množství, aby omáčka byla více mastná a pěkně se nasákla do chleba, zpěníme nakrájenou cibulku a na jemno posekaný stroužek česneku. Přidáme na kostičky nakrájený salám a lehce osmahneme. Přidáme kečup, dochutíme solí, pepřem a worcestrovou omáčkou dle chuti. Ještě teplou směs nandáme bohatě na krajíce chleba a ozdobíme cibulí nakrájenou na kolečka.







## GULÁŠOVKA Z PYTLÍKU

U tohoto receptu je nejdůležitější nezapomenout koupit v krámě ten pytlík s polévkou. Pak už stačí jen přivést vodu k varu, vyškrábnout do ní obsah pytlíku a povařit 20 minut. Ale to si nemusíte pamatovat, je to napsané na tom pytlíku. A také složení, ale to raději nečtěte. Někteří gurmáni, ve snaze všechno vylepšit, ještě oškrábou pár brambor, nakrájí je na kostičky a k tomu i kousek točeného salámu. Vhodí do vroucí vody, lehce povaří a teprve pak přidají obsah pytlíku. To nám sice už přijde zbytečně, nicméně každému dle jeho chuti.

Ideální je polévku vařit v kotlíku na otevřeném ohni a po uvaření sníst přímo z kotlíku lžící. Lžíce stačí jen jedna, můžete si ji půjčovat. Přikusujte chléb, který lze v polévce i namáčet. Polévku je dobré jíst horkou, ale opatrně! V naší chatové kolonii let osmdesátých byste jen těžko hledali dítě, které na svém těle neneslo stopy po opaření vařící gulášovkou z pytlíku.

Šéfová nám při focení ještě do polévky sypala nějaké zelené listí. To ale nevíme úplně přesně proč.



## LANČMÍT PO ZPŮSOBU VOLSKÝCH OK

Plnohodnotný oběd pro 2 - 4 osoby. Jedná se o jednu z variant. Lze též nahradit tradiční kulinářskou specialitou - lančmítem v trojobalu. Jen dávejte pozor, jakou konzervu kupujete. Měla by obsahovat alespoň stopové množství masa, jinak to při tepelném zpracování na pánvi neudržíte.

**Na dvě až čtyři porce budete potřebovat:** konzervu Luncheonmeat (česky lančmít) • 4 vejce • olej (lze nahradit i sádlem a rosolem z konzervy • sůl • pepř • hořčice plnotučná • rohlík (chléb, opravdoví kulináři si k tomu mohou uvařit i brambory)

Základní flignou je, že konzervu otevřeme z obou stran a její obsah citlivě vytlačíme na připravené prkénko. Hmotu rozkrojíme na čtyři kruhové plátky, do každého plátku vyřízneme kulatý otvor (něco na způsob lineckých koleček). Vyříznuté středy buď sníme za studena, přidáme na pánev jako netradiční jednohubky, nebo hodíme psovi, který žebra u kamen. Vložíme na pánev do rozpáleného oleje a do středových otvorů rozklepneme celé vejce. Vejce osolíme a opepříme. Opékáme zprudka z obou stran. Servírujeme na pánvi, komu se chce po obědě mýt nádobí, může si vzít i talíř. Přikusujeme pečivo, sousta namáčíme do hořčice. Zapijíme lahvovým pivem. Ne z plastových lahví, nejsme zvířata!



### ROZPEČENÁ VEPŘOVÁ KONZERVA SE ŠESTI

Postup je opět velmi jednoduchý. Konzervu otevřeme, stačí na jedné straně. Obsah vyklopíme do pekáče. Podotýkáme, že opravdu celý obsah. Měli jsme totiž v týmu jedince, kteří byli tak zblblí zdravou výživou, že se snažili oddělit pouze pevné části. Pokud chcete jíst zdravě, použijte litinový pekáč. Budete mít jistotu, že s jídlem dostanete do těla i potřebnou dávku železa, a tím i lepší pocit při konzumaci. Čím kvalitnější konzervu si koupíme, tím více masa nám ve finále na pekáči zbyde. Jsou totiž na našem trhu i produkty, a to si musíme přiznat, ze kterých vám zůstane místo oběda jen mastný flek. Pečeme při teplotě 180°C do té doby, než maso lehce zkaramelizuje. Podáváme se šesti knedlíky, které jsme samozřejmě také koupili. Ihned po jídle podávejte digestiv. Čím silnější, tím lepší. Nám maminka na chatě dávala po obědě sklenici mléka.



I toto jídlo ve skutečnosti mnohem lépe chutná, než vypadá, což je v přímém rozporu se současnými gastronomickými zásadami. Prostě žádná kostka ve skluzu...



## JAHODY SE ŠLEHAČKOU

A máme tu zlatý hřeb našeho menu. Kdo by si nepamatoval ty nedělní procházky zakončené návštěvou cukrárny nebo mléčného baru, jejichž součástí bývaly, vedle obligátních laskonek, věnečků a rakviček, jahody se šlehačkou.

Na jejich přípravu budete potřebovat hrst čerstvých jahod (nebo zmražených, případně kompotovaných). Dávejte přednost těm domácím, pěstovaným na opravdovém slunci, protože ty mají vedle barvy a tvaru také chuť, což je komodita potřebná k dosažení dobrého výsledku.

Část jahod nakrájejte nebo rozmačkejte a smíchejte s cukrem, naplňte vysokou sklenici z jedné třetiny, přidejte pár větších kousků jahod a pro zvýraznění chuti lehce prokápnete několika kapkami octa. Ale opatrně, ať z toho neuděláte utopence s jahodovou příchutí! Zbylé dvě třetiny následně naplňte šlehačkou, kterou určitě připravte ve šlehačkové láhvi. Na vrchol šlehačkového kopce už jen usadte celou nebo půlenou jahodu.

P.S.

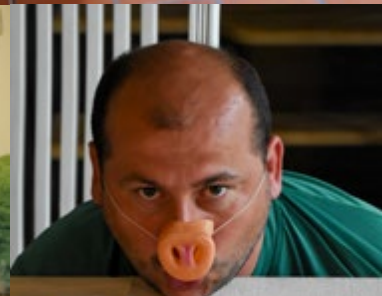
Pořád se ale nemůžeme shodnout na tom, jestli se dá celé toto menu absolvovat v jednom dni bez újmy na zdraví. Růžena tvrdila, že ano, že to jednou dala, ale druhý den kvůli tomu přišla o koncert Johna Mayalla na Bratislavské lyře v roce 1985. A to, co onoho dne prožila skryta před zraky svých bližních, přátel a sousedů, se jen těžko dalo přirovnat k bluesové extázi. Jak Růža říkala, „byla to spíš taková zvláštní směsice dechovky a trashmetalů“. Pak z ní ale vylezlo, že celé menu ještě zazdila ruským vejcem. No a tím se vše vysvětluje. Z Ruska k nám nikdy nepřišlo nic dobrého. Takže jste-li dobře zdravotně pojištěni, směle do toho!











...pohádkové bytosti, se kterými se tak často kolem kamen setkáváme.



# Adam Špaček, hrnčíř a kamnář novoměstský

**Text** | Jaromír Žegklitz, Miroslava Šmolíková

**Foto** | J. Vrabec, I. Kyncl, J. Žegklitz

Hrnčíři vyráběli své zboží na území Prahy nepochybně již od počátků jejího vzniku. O tom, že hrnčířství patří k nejstarším řemeslům, svědčí i symbolika jeho znaku s Adamem a Evou u stromu poznání. V písemných pramenech se záznamy spojené s pražskými hrnčíři výrazněji objevují až v 15. století a existenci prvního hrnčířského cechu v Praze dokládají řády novoměstských hrnčířů vydané v roce 1488. V 16. století fungovaly v Praze již desítky hrnčířských dílen, z nichž některé vyráběly i kamnářské zboží. Vedle archivních záznamů a archeologických nálezů dílenského odpadu se zlomky kachlů a forem k jejich výrobě nás o tom informují také kachle se jmény historicky doložených hrnčířů, například Jana Jíchy, Jana Pecky nebo Víta Vidláčka.

Jedním z míst, kam český historik Václav Vladivoj Tomek ve svých Základech starého místopisu Pražského lokalizuje na Novém Městě pro období let 1377–1436 hrnčířské dílny, je oblast východní strany ulice Revoluční a náměstí Republiky mezi ulicemi Klimentskou a Na Poříčí a ulice Truhlářská, která se dokonce kolem přelomu 14. a 15. století jmenovala Hrnčířská. Dosud uskutečněné archeologické výzkumy přítomnost hrnčířských dílen v této oblasti potvrdily.

Výjimečný je v této souvislosti objev učiněný při záchranném archeologickém výzkumu před stavbou obchodního centra Palladium v bývalém areálu kasáren Jiřího z Poděbrad na náměstí Republiky v letech 2003–2006. V zadní části parcely původního domu čp. 1111 v Truhlářské ulici, který je dnes součástí domu čp. 1110, archeologové odkryli a prozkoumali souvrství s obrovským množstvím keramických zlomků, neglazovaných, často přepálených a deformovaných – tedy odpad z hrnčířské dílny, která se musela nacházet někde v těsné blízkosti. Její existen-

Majolikový reliéf se znakem hrnčířského cechu, 16. století (původně snad součást inventáře cechovní místnosti).

© Foto J. Vrabec, Muzeum hlavního města Prahy.







Komorový římsový kachel se jménem hrnčíře (Vita) Vidláčka, neznámá lokalita, kolem poloviny 16. století.

© Foto I. Kyncl, Muzeum hlavního města Prahy.



Kamenné „pečetidlo“ či razítko z dílny Adama Špačka s motivem nádoby.

© Foto J. Žegklitz, Archaia Praha, z. ú.

ci přímo ve zmíněném domě čp. 1111 zcela unikátně doložily archivní prameny, podle nichž dům patřil v letech 1531–1572 pražskému měšťanovi a hrnčířskému mistru Adamu Špačkovi.

První zprávy o hrnčíři Adamu Špačkovi máme z roku 1531, kdy získal na Novém Městě pražském městské právo a s manželkou Kristýnou koupil od Doroty Petlasové za 35 kop grošů českých dům čp. 1111 v Truhlářské ulici. O tři roky později se s ním setkáváme ve funkci jednoho ze dvou cechmistrů novoměstského hrnčířského cechu. V roce 1539 koupil nejspíš ve stejné ulici další dům, který ovšem o tři roky později kvůli neutěšené finanční situaci zase prodal. Někdy před rokem 1550 patrně umírá jeho manželka Kristýna, protože v roce 1551 se již v písemných pramenech objevuje s manželkou Annou, s níž se společně starali o osvojené děvče Dorotku, dceru Talianovu. Ani druhá žena Adama Špačka nepřežila – v knize testamentů Nového Města pražského z let 1569–1586 se dochovala jeho poslední vůle sepsaná už v nemoci roku 1572, z níž se dozvídáme, že v té době žil s přítelkyní Kateřinou. Právě jí, osvojené Dorotce a svému bratru Václavovi z Čelákovic odkázal podstatné části svého majetku, jehož další nezanedbatelný díl určil utrakvistickému kostelu sv. Petra a na zaopatření chudých, starých a nemocných ve špitálu sv. Bartoloměje.

### Kachle ze Špačkovy dílny

Soubor téměř třiceti tisíc kachlových zlomků, získaný archeologickým výzkumem Špačkovy dílny, je dosud největším uceleným souborem kachlů z českého prostředí, který je výjimečný nejen počtem, ale i kvalitou. Podařilo se v něm jednoznačně identifikovat více než tři sta různých, zde vyráběných motivů, přičemž řadu z nich zatím z jiných lokalit vůbec neznáme. Ačkoli počátky dílny (od roku 1531) spadají do období nastupující renesance, soubor překvapivě obsahuje i řadu kachlů stylově ryze gotických, datovaných doposud o půlstoletí zpět. Většinu z nalezeného souboru ale tvoří části nebo zlomky renesančních komorových kachlů s reliéfně zdobenou čelní stěnou.

Reliéfy renesančních kachlů vznikaly složitou cestou, na jejímž počátku specializovaný umělec nebo řemeslník zhotovil pozitivní, nejčastěji dřevěný, model. Jeho otiskem do plátu hlíny a případnou další dílčí úpravou reliéfu v tomto negativu vznikla po vypálení forma, z níž byly otiskovány kachlové reliéfy. Někdy byl tento proces o dva kroky delší – z otiskového negativu byl vytvořen další, tentokrát hliněný pozitiv a po doretušování byla teprve z něj zhotovena finální forma. Výjimečně formy vznikaly i bez pozitivního modelu vyrytím reliéfu přímo do plátu hlíny. K reliéfní stěně kachle se pak připojila na kruhu vytočená a do požadovaného tvaru upravená komora. Unikát-



Část gotického komorového kachle s figurou českého lva, dílna Adama Špačka.  
© Foto J. Žegklitz, Archaia Praha, z. ú.



Část kachlové formy s velkou pěti-  
listou rozetou, dílna Adama Špačka.  
© Foto J. Žegklitz, Archaia Praha, z. ú.

Renesanční komorový kachel s portrétem českého krále a římského císaře Ferdinanda I. Habsburského (přední a zadní strana), dílna Adama Špačka.  
© Foto J. Žegklitz, Archaia Praha, z. ú.





Část renesančního komorového kachle s portrétem Sibylly z Cleve, manželky protestantského saského kurfiřta Jana Fridricha Saského, dílna Adama Špačka.

© Foto J. Žegklitz, Archaia Praha, z. ú.



Část kachle s portrétem Jana Husa, dílna Adama Špačka.

© Foto J. Žegklitz, Archaia Praha, z. ú.

nost souboru kamnářské keramiky ze Špačkovy dílny spočívá mimo jiné i v tom, že obsahuje jak nebývalý počet hotových kachlových forem, tak i menší kolekci „druhotných“ či „přechodných“ hliněných pozitivů.

#### Původ vyobrazení na Špačkových kachlích

Značná část motivů na reliéfních stěnách kachlů, především portrétních a figurálních, vycházela z již existujících předloh. V naprosté většině se více či méně věrně kopírovaly předlohy grafické, u motivů portrétních najdeme vzory kachlových reliéfů i na soudobých medailích. V tomto případě se velmi pravděpodobně na vzniku primárních dřevěných modelů pro výrobu kachlových forem podíleli přímo i samotní medailéři. Podobně jako grafická tvorba odrážely i kachlové reliéfy soudobé módní trendy i probíhající ideové zápasy – u řady motivů je v různé míře patrný vliv například i v českém prostředí rezonující německé reformace.

Pro renesanční kachle je typické zasazení hlavního reliéfního motivu pod rámující arkádu či do kruhového medailonu, doplněného rohovým ornamentem. Různé hlavní motivy, například portréty či alegorické postavy, jsou někdy rámovány stejnou arkádou či stejným medailonem, a tvoří tak určité série. Jed-

notlivé kachle těchto sérií byly vyrobeny kombinací dvou modelů či forem, kdy jedna část nesla ústřední motiv reliéfu (pokaždé jiný) a druhá část okrajovou výzdobu (pokaždé stejnou). Jednotlivé arkády či medailony také vypovídají o tom, že taková kachlová série byla určena pro jednu kamna. Díky takovým sériím, jichž je ve Špačkově dílně doložena celá řada, jsme schopni alespoň částečně rekonstruovat jak výtvarný, tak ideový obsah kamnového tělesa jako celku, i když původní kamna či jejich podstatná torza nemáme k dispozici.

**S osobou hrnčíře Adama Špačka i s výrobou kamnových kachlů v jeho dílně a kamnářským řemeslem v Praze pozdního středověku a raného novověku se můžete seznámit do 29. března 2020 v Muzeu hlavního města Prahy v domě U Zlatého prstenu v Praze na Starém Městě, na výstavě nazvané Pro kamna ke Špačkovi – Kachle a kamnářství v renesanční Praze.**

# Dušan Samo Jurkovič stavitel pohádkových domů

**Text** | Marta Jastrebnická  
**Foto** | archiv redakce

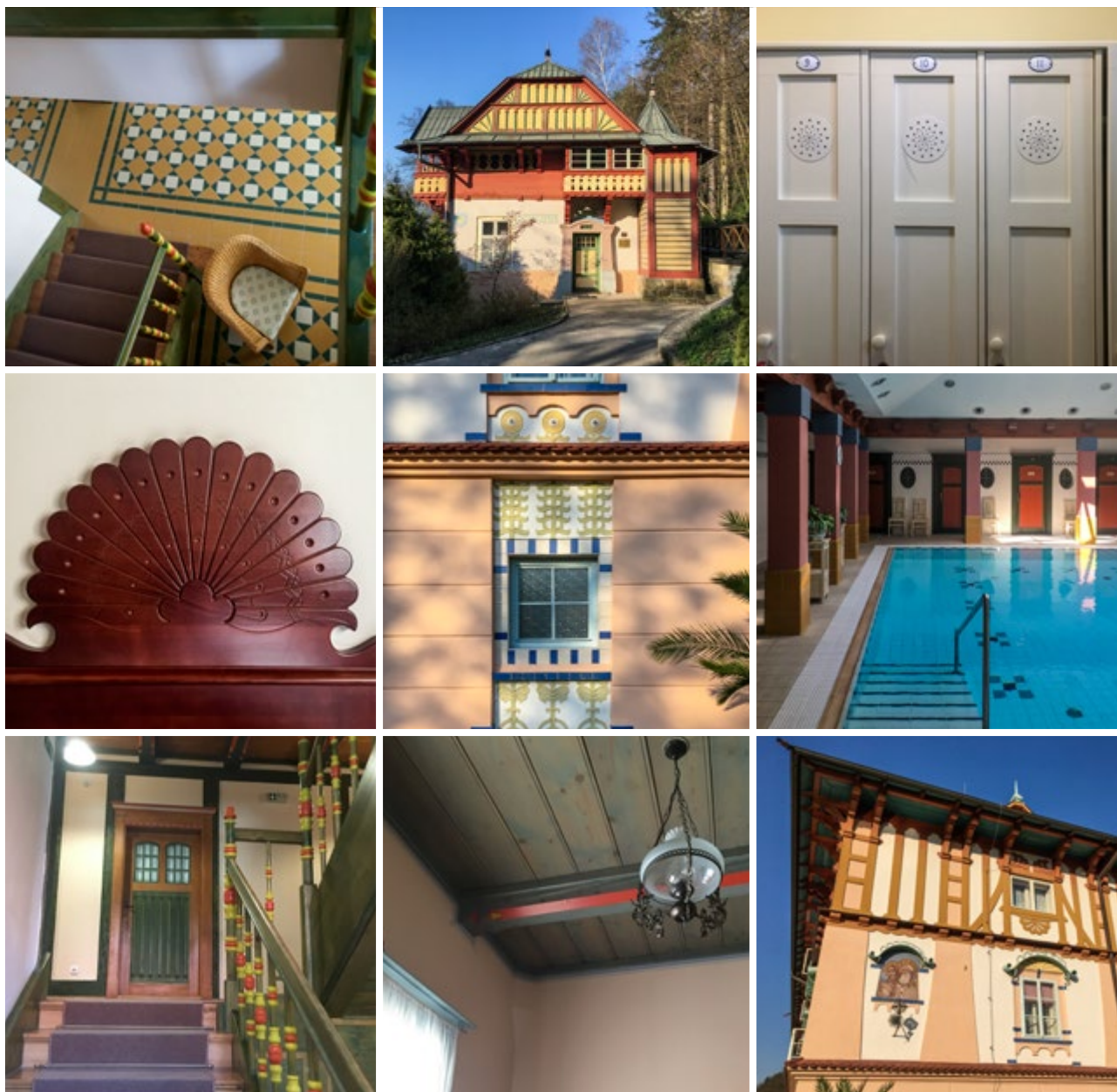
Předvánoční období, ve kterém budete číst tyto řádky, je ve znamení hledání a pořizování dárků. Zpravidla chceme pro naše milé a blízké pořídit něco krásného, trochu zvláštního a jedinečného. Ta samá myšlenka nás vedla při výběru architekta pro toto zimní vydání. Dušan Samo Jurkovič (1868-1947) byl významný slovenský architekt, který na přelomu 19. a 20. století navrhoval krásné, trochu zvláštní a jedinečné stavby.



Jurkovič se ve své tvorbě ubíral zvláštní cestou, kdy z motivů evropské secese, lidové architektury, jakož i forem tradiční architektury anglické (známé u nás pod vlivem Arts and Crafts) vytvořil zcela osobitou syntézu. Celkový výraz Jurkovičových staveb je - přes různorodost jejich jednotlivých motivů - přesto slovanský, což bylo také cílem jeho snažení. Jurkovičovy stavby působí jako lidové. Jen tak působí. V detailech je zřejmé, že z lidového stavitelství šla jen prvotní inspirace. Použité ornamenty, detaily a různé stavební prvky jsou ryze autorské a svědčí o vynikajícím architektovi, který povýšil prvky lidové tvořivosti na osobitý a moderní styl.

K jeho nejznámějším stavbám patří Libušín a Máminka na Radhošti z roku 1868 a také lázeňské domy v Luhačovicích. Toto lázeňské městečko mělo začátkem minulého století štěstí v tom, že se zde ve správnou dobu setkali ti správní lidé, kteří se pro toto poněkud zanedbané a zapomenuté místo nadchli a rozhodli se zde vybudovat moravské lázeňské středisko moderního typu. Prvotním hybatelem byl MUDr. František Veselý, který založil akciovou společnost, odkoupil lázně od původního majitele a začal uskutečňovat své plány. Úspěch lázní nespojoval pouze s plněním léčebného poslání, ale i s vytvořením kulturního zázemí a společenského střediska slovanských národů. Proto získal ke spolupráci právě





Dušana Jurkoviče, který zde pracoval na renovaci budov a nových stavbách, které stylizací lidové architektury daly Luhačovicím jejich dodnes nezměnitelnou podobu. Mezi nejznámější patří lázeňský Jurkovičův dům (přestavba stávajícího lázeňského domu), říční a sluneční lázně a mnoho dalších staveb, které jako by sem patřily odjakživa.

A připomeňme i stavby, jako je Bartoňova útulna v Pekle u Nového Města nad Metují, vlastní vila v Brně-Žabovřeskách, nájemní dům v Brně (Dvořákova ul. 10), Křížová cesta na Hostýně, Spolkový dům ve Skalicích, budovy visuté lanovky Tatranská Lomnica – Lomnický štít, Vila Theodory Němcové (dcery Boženy Němcové) v Jičíně, Český pomologický ústav, Brno

- Bohunice, Jurkovičova rozhledna v Rožnově pod Radhoštěm, Jiráskova chata u Dobrošova na Náchodsku, Raabova vila v Písku a mnoho dalších. Naše čtenáře jistě potěší, že se věnoval i návrhům kachlových kamen.

Asi je třeba podotknout, že někdy musí člověk správně dozrát, aby mohl náležitě ocenit kvalitu a mimořádnost Jurkovičova díla i jeho různých „šplců“, které dávají jeho stylu naprostou jedinečnost. Čistě teoreticky bychom ho mohli srovnat s jiným velkým stejné doby, Leošem Janáčkem, se kterým se v Luhačovicích mohl potkávat. A co mají společného? Jejich příjmení začínají na J, oba byli velmi ovlivněni lidovou tvorbou a jejich díla musíte déle „trávit“. Ale v okamžiku, kdy je pochopíte, víte, že jsou geniální.



TRADICE – KVALITA – INOVACE



**Vyrábíme a dodáváme  
kvalitní výrobky  
od roku 1892.**

P-D Refractories CZ a. s.  
Nádražní 218, 679 63 Velké Opatovice  
Telefon: +420 516 493 230 • Telefax: +420 516 477 338  
E-mail: Robert.Kovac@pd-group.com

**[www.pd-refractories.cz](http://www.pd-refractories.cz)**



## Seznamte se s multifunkčním krbem POLYFLAM,

který vám poskytne příležitost k vaření, uzení, pečení, grilování  
a navíc možnost otevřeného ohně i výhody kachlových kamen, hypokaustní stavby a akumulaci – vše v jednom.



**KRÁLOVÍČ s.r.o.**

výhradní distributor POLYFLAM pro Českou a Slovenskou republiku

[www.skolapolyflam.com](http://www.skolapolyflam.com)



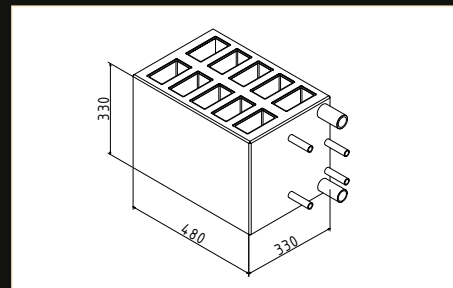
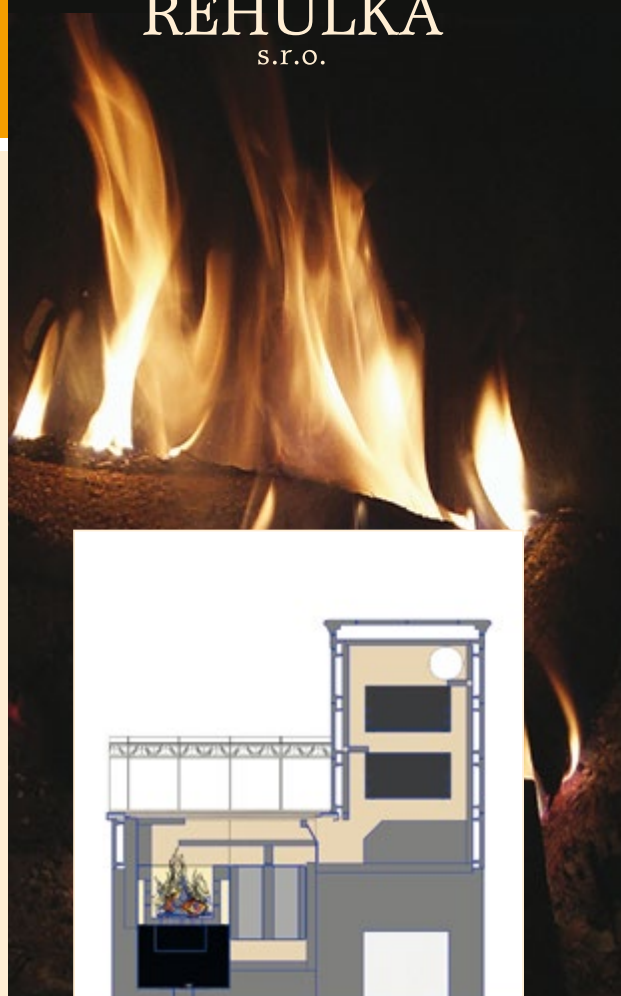
# ŠTÍTY SE ZÁKLADNOU TOPENIŠTĚ PRO KACHLOVÉ SPORÁKY DO SESTAVY S VÝMĚNÍKEM

- Štíty se základnou pro topeniště jsou konstruovány pro stavby kachlových sporáků. Topeniště je navrženo a vyráběno tak, aby bylo dosaženo co nejnižších emisních jednotek s ohledem na životní prostředí dle nejnovějších norem.

- Díky konstrukci a systému přívodu vzduchu dochází v topeništích při spalování k vysokým teplotám cca 750 °C. Díky tak vysokým teplotám dochází ke kvalitnímu shoření a tím i vyšší účinnosti, což má dobrý vliv na spotřebu dřeva.



ŘEHULKA  
s.r.o.







# SCHIEDEL = POHODA U PLÁPOLAJÍCÍHO OHNĚ S MINIMÁLNÍMI POŽADAVKY NA PROSTOR

SCHIEDEL

*Společnost Schiedel již delší dobu není spojována pouze s komínovými systémy, nýbrž si v jejím portfoliu své místo našly i krbové moduly KINGFIRE a krbová kamna Sirius.*

V syčravém období představuje posezení u krbu s rodinou či přáteli pro většinu lidí synonymum pravé domácí pohody. Poptávka po instalaci doplňkového vytápění dřevem tak rok od roku roste. Motivace bývá různá; pro někoho je důležitý ekonomický aspekt, pro jiného je hlavním cílem zajistit si alternativní zdroj tepla, další upřednostní pohodu a příjemnou atmosféru, kterou pohled do ohně přináší.

Stavebník se zpravidla rozhoduje mezi použitím krbových kamen nebo krbu. V obou případech se spotřebič připojí kouřovodem do komína, který odvádí spaliny nad střechu budovy. V novostavbách je také třeba pamatovat na přívod spalovacího vzduchu do spotřebiče, neboť současné těsné provedení budov je takové, že prostá infiltrace okny nemůže zajistit kvalitní a spolehlivé spalování. Existuje ale ještě další řešení. Tím je modulový komín Schiedel KINGFIRE. Jde o prefabrikovaný systém, složený ze dvou dílů. Spodní díl, na výšku prvního podlaží, již v sobě obsahuje vestavěnou krbovou vlož-

ku. Horní díl je komínový systém Schiedel ABSOLUT, který odvádí spaliny a zároveň přivádí vzduch do spotřebiče. Komín se vyrábí na zakázku podle zadaných rozměrů, na stavbu se doveze vcelku. Oba díly jsou plně kompletizovány, montáž na stavbě je jednoduchá a rychlá. Odpadají tak možné konstrukční chyby, kterých se stavebníci dopouštějí, pokud používají různé svěpomocně postavené komíny. Jediný předpoklad pro výstavbu je jeřáb. Žádné vyzdívání, žádné prodlevy. Celé dílo se opravdu dá zvládnout v čase menším než 1 hodina.

Kromě rychlosti výstavby je předností technologické řešení celého systému. V monolitu se nacházejí dva průduchy, jeden odvádí spaliny od krbu, druhým samostatným průduchem se přivádí vzduch ke krbu. Krbová vložka, která je součástí Schiedel KINGFIRE, má regulovatelný výkon 3 – 7 kW, její účinnost je 80 % a může být provozována nezávisle na přívodu vzduchu pro hoření, což je pro moderní utěsněné domy s větracími systémy výhodou. Další nespornou výhodou jsou rozměry. Půdorys komínu i s krbem je cca 55x55cm a zabírá tak minimum místa pouze 0,3 m<sup>2</sup> v celkové dispozici. Navíc vám odpadne hledání jednoho dodavatele, což může být v dnešní době značně



vyčerpávající. Kompletní systémový komín i s krbem pořídíte pouze u jednoho.

Produktová řada KINGFIRE v sobě zahrnuje čtyři typy CLASSICO, LINEARE, RONDO a GRANDE a pro svůj dokonalý design byla oceněna řadou prestižních ocenění.

**Schiedel SIRIUS – krbová kamna se samostatným přívodem vzduchu komínem PERMETER SMOOTH AIR**

Krbová kamna jsou spolu s komínovým tělesem dokonale sladěná a vytvářejí funkční a estetický celek. Kamna jsou vybavena tzv. triple-air konektivitou. To znamená, že je možné je napojit na spalovací vzduch a komínové těleso třemi způsoby - shora, zezadu ale i spodem, např. prostorem pod podlahou. Vysoká účinnost celého systému je samozřejmostí. Minimum spotřebovaného dřeva zajistí maximální tepelnou pohodu. Kamna Sirius jsou nabízena ve třech variantách. Sirius I má standardně provedená prosklená dvířka. Varianta Sirius 3 vám přinese za relativně malý doplatek ještě intenzivnější zážitek z plápolajících

ohně. Varianta Sirius 3G má navíc celoskleněná přední dvířka. Všechny typy kamen mají ve spodní části uzavřený prostor určený na skladování palivového dřeva.

Komínový systém Perimeter Smooth Air navíc na rozdíl od standardních nerezových komínových systémů přivádí vzduchu potřebný k hoření meziprostorem komínového pláště. Tento systém tak najde uplatnění i v nízkoenergetických domech s řízeným větráním a rekuperací tepla. Vzduch z místnosti je potřeba pouze při zatápění. Po dosažení určité teploty se vzduch začne natahovat meziprostorem komína a dvířka krbových kamen se pevně uzavřou. Zajímavá je i estetická stránka komínového tělesa. Po celé délce komínového tělesa zmizely klasické spoje se sponami. Výsledkem je hladký komín velmi elegantního vzhledu. V sestavě Sirius je komín použit jako svislý kouřovod s osazením přímo na spotřebič, ale je možné z něho sestavit klasický komín založený na zemi či na fasádě domu. Standardně je komín nabízen v černé barvě, na objednávku je možné vyrobit i v barvě šedé a bílé.



Více informací k produktům naleznete na webových stránkách [www.schiedel.cz](http://www.schiedel.cz)





## Krbové vločky

 **Romotop®**  
*impression*

**Technická dokonalost, nekompromisní kvalita a absolutní spolehlivost. To je kombinace, která vyjadřuje osobnost nové řady krbových vloček Impression. Nechte se podmanit a vtáhnout do světa živého ohně, který dokáže vytvořit jedinečnou atmosféru.**

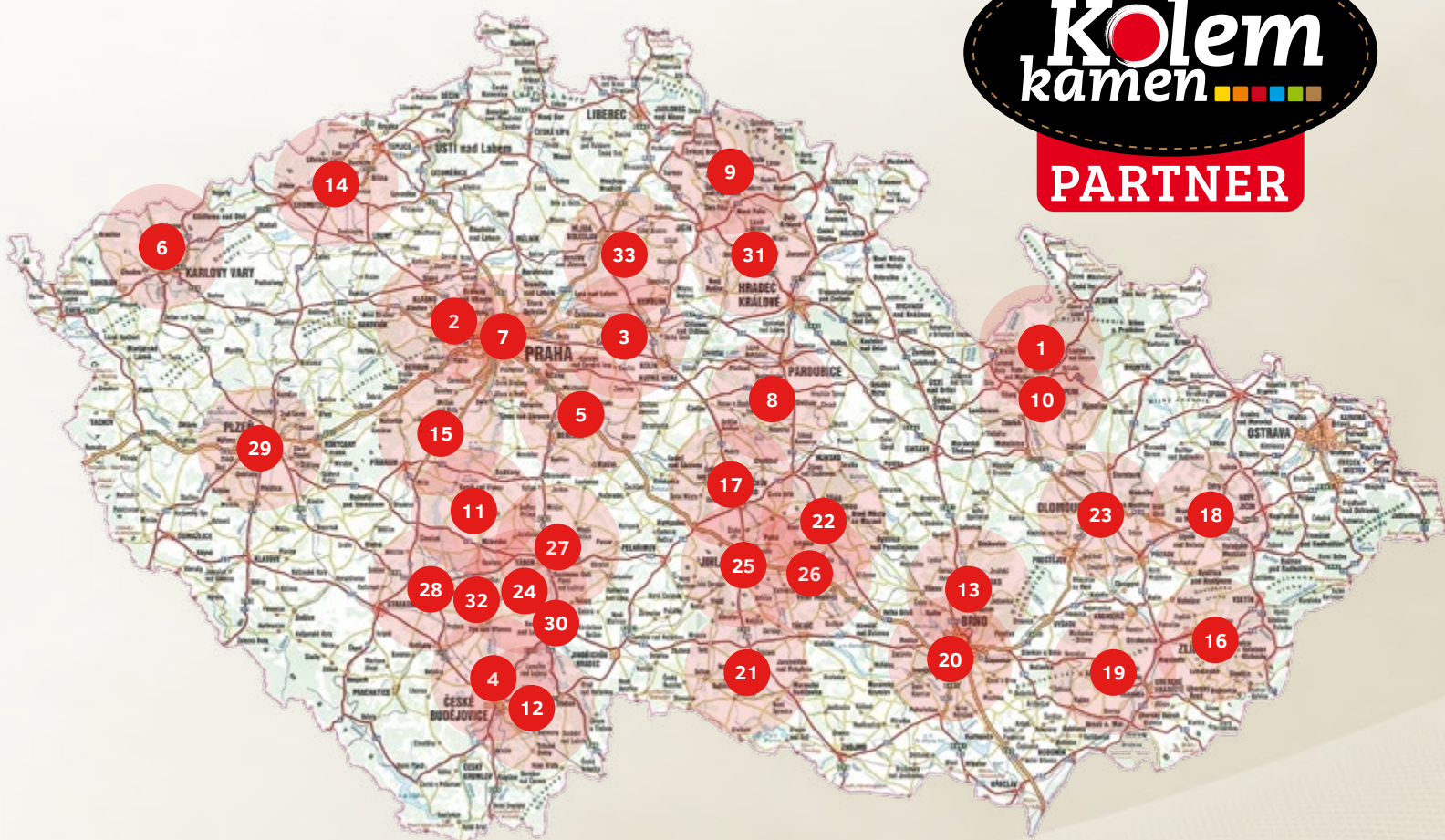
- Dvířka s otevíráním do boku nebo výsuvná.
- Dvojsklo u rovných vloček.
- Celý mechanismus pojezdu je snadno servisovatelný i po obestavení.
- Možnost použití do sálavých obestaveb.
- Výběr šamotové spalovací komory z černé nebo natur (žluté) barvy.
- Odnímatelné madlo (lze nahradit pevným madlem).
- Přívod centrálního vzduchu je možné napojit pod různými úhly.
- Odkouření disponuje možností horní nebo boční.
- Bezroštová šamotová spalovací komora podložena vermikulitem, pro dosažení vysokých teplot spalování.
- Akumulaci stavby lze zvýšit pomocí akumulčních sad Mammoth.

Krbové vločky Impression jsou připraveny stát se tím, co udělá dojem opravdu na každého zákazníka.

[www.romotop.cz](http://www.romotop.cz)



# Vše, co vás v časopise zaujalo, objednávejte u našich autorizovaných partnerů!



## 1. K-Plus

Údolní 384, 788 33 Hanušovice  
jauernig@seznam.cz

## 2. Krbystyle, s.r.o.

Klicperova 10, 150 00 Praha – Smíchov  
kosar@krby-style.cz, www.krby-style.cz

## 3. Jaroslav Turyna

Petra Bezruč 548, 289 11 Pečky  
info@krby-turyna.cz, www.krby-turyna.cz

## 4. Roman Hanuš

Prokišova 355/3, 370 01 České Budějovice  
kamna.hanus@tiscali.cz, www.kamnahanus.cz

## 5. Tomáš Jíra

Hrusice 197, 251 69 Hrusice  
tomasjira@centrum.cz, www.tomasjira.cz

## 6. Ladislav Koutecký

Merklínská 14, 360 10 Karlovy Vary – Sedlec  
info@3xk.cz, www.3xk.cz

## 7. Vladimír Laube - stavební práce

Mezi Vodami 1560/33  
143 50 Praha 4 – Modřany  
info@laubekrby.cz, www.laubekrby.cz

## 8. Martin Pecina

Koželužská 108, 537 01 Chrudim  
martin.pecina@seznam.cz

## 9. Kamnářství Pithard & Volech

Metyšova 922, 514 01 Jilemnice  
piavo@c-box.cz, www.kamnapravo.cz



**10. Bohdan Hrabec**

Pod Senovou 46a, 787 01 Šumperk  
 bohdan.hrabec@seznam.cz  
 www.kamnarstvi-hrabec.cz

**11. Vladimír Hejna**

Chyšky 79, 398 53 Chyšky  
 krby.hejna@seznam.cz, www.krbyhejna.cz

**12. Sgrafito spol.s.r.o.**

Ledenická 688  
 370 06 České Budějovice - Srubec  
 krby@sgrafito.cz, www.sgrafito.cz

**13. Richard Kučera**

Pod Sanatorkou 2508/1, 678 01 Blansko  
 info@krbykucera.cz, www.krbykucera.cz

**14. Krby Pelant s.r.o.**

U Stadionu 1190, 434 01 Most  
 info@krbypelant.cz, www.krbypelant.cz

**15. Petr Sedlák**

Rosovice 303, 263 01 Rosovice  
 petr@kamnarstvi-sedlak.cz  
 www.kamnarstvi-sedlak.cz

**16. Jiří Jurčák**

Na Gruntech 14, 763 11 Zlín – Lužkovice  
 © 777 733 337, jiri.jurcak@krby-kamna.com

**17. Lubomír Smejkal**

Veselý Žďár, 580 01 Havlíčkův Brod  
 krby.smejkal@seznam.cz  
 www.krby-kamna-smejkal.cz

**18. David Jakubka**

Teplice nad Bečvou 112, 753 01 Hranice  
 kamnakrby@seznam.cz, www.kamnajakubka.cz

**19. TECHNOKLIMA UH s.r.o.**

Hradištská 95, 686 03 Staré Město  
 krby@technoklima.cz, www.technoklima.cz

**20. METAX KRBÝ s.r.o.**

Náměstí 28. října 18, 602 00 Brno  
 krby@krby-metax.cz, www.krby-metax.cz

**21. Brabenec, spol. s r.o.**

Pražská 199, 675 26 Želetava  
 © 568 455 238, 604 963 276  
 prodejnbrno@brabenec.info  
 www.brabenec.info  
 www.zeletavska-kamna.cz

**22. Kamnářství Milan Blaha**

Příčná 140, 592 14 Nové Veselí  
 © 566 667 235, 602 786 353  
 blaha\_milan@seznam.cz, www.blahamilan.com

**23. STAVEP Vaňha Pavel**

Dolní novosadská 41/26, 770 12 Olomouc  
 © 585 751 810, 777 070 585  
 info@krbyolomouc.cz, www.krbyolomouc.cz

**24. Štěpán Jankovič**

391 72 Sudoměřice u Bechyně 120  
 © 603 210 716, stepan.jankovic@seznam.cz  
 www.kachlovakamna.kvalitne.cz

**25. Jaromír Láznicka**

Sokolovská 1, 586 01 Jihlava  
 © 604 244 218, kamna@laznicka.cz  
 www.laznicka.cz

**26. Jaromír Láznicka**

Náměstí 178, 594 42 Měřín  
 © 773 575 255, kamna@laznicka.cz  
 www.laznicka.cz

**27. Kamnářství Jiří Mára**

Jungmannova 535/7, 391 01 Sezimovo Ústí  
 © 724 251 744, mara@kachlovakamna.net  
 www.kamnamara.cz

**28. Kamnářství Maršík**

K Háječku 224, 39701 Písek  
 © 776 158 414, marsikjan@seznam.cz  
 www.krbymarsik.cz

**29. Radek Peterka - kamnářství**

K Sinoru 251/9, 301 00 Plzeň 10 - Lhota  
 © 605 355 327, radekpeterka@volny.cz  
 www.krby-peterka.com

**30. Stavebnictví, kamnářství D+J Jan Vosecký**

Michalská 318, 391 65 Bechyně  
 © 602 155 682, vosecky.j@seznam.cz  
 www.sporacek.cz

**31. Centrum krbů - Jan Praus**

Březovice 54, 508 01 Horice  
 © 603 293 711, info@centrumkrbu.cz  
 www.centrumkrbu.cz

**32. Jihočeské kamnářství – Jaroslav Prokop**

Radětice 104, 391 65 Bechyně  
 © 732 736 434, info@jihoceskekamnarstvi.cz  
 www.jihoceskekamnarstvi.cz

**33. Kamnářství Horák**

Družstevní 380, 294 41 Dobruška  
 © 603 271 255, horak.dobruška@gmail.com  
 www.kamnarstvihorak.cz

**KRBYSTYLE S.R.O.**

Klicperova 3211/10  
150 00 Praha – Smíchov  
kosar@krby-style.cz  
www.krby-style.cz

Realizace krbu s použitím  
krbové vložky od firmy  
Brunner Eck kamin  
57/82/48 s pohledovou  
stěrkou.

**DAVID JAKUBKA**

Teplíce nad Bečvou 112  
753 01 Hranice  
kamnakrby@seznam.cz  
www.kamnajakubka.cz

Kamnová vložka Brunner  
s tahovým systémem,  
s vyhřívanou opěrnou  
částí.





**BRABENEC SPOL. S R.O.**

Pražská 199  
675 26 Želetava  
prodejnabrno@brabeneec.info  
+420 604 963 276  
www.brabeneec.info  
www.zeletavska-kamna.cz

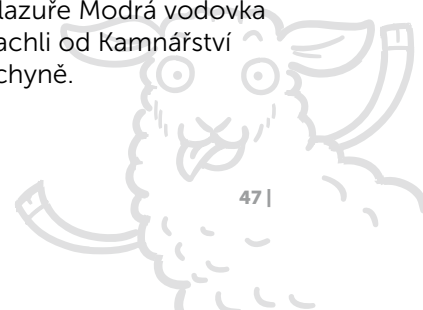
Krbová kamna Olymp ,  
kachle Kamnářství Be-  
chyně, typ hlazený rusti-  
kal v bílé lesklé glazuře.



**JIHOČESKÉ KAMNÁŘSTVÍ  
– JAROSLAV PROKOP**

Radětice 104, 391 65 Bechyně  
732 736 434  
info@jihoceskekamnarstvi.cz  
www.jihoceskekamnarstvi.cz

Kamnová vložka HDK 6.1  
v glazuře Modrá vodovka  
s kachli od Kamnářství  
Bechyně.



# Kamnářovo ucho

## aneb co vlastně posloucháme za kamny

### Petr Skoumal: Svátky zapomnění

Když už máme ještě v paměti nedávné tryzny za 17. listopad, vytanula nám na mysli písnička Petra Skoumala, která vyšla na jeho albu ...Se nezblázní v roce 1989. Ne že by to byla bůhvíjak přelomová deska, ale nesla v sobě tu zvláštní atmosféru doby a podivné napětí. A skladba s textem Jana Buriana z ní trčela jako zvláštní maják, za kterým jsme mohli jít do tehdejší poslední, ale o to opravdovější předvánoční bitvy toho roku. Stylově jsme vytáhli zaprášené elpíčko, chvíli trvalo, než jsme rozchodili gramofon, pak odpočítali drážky a už to jelo. Za oknem se zase ulicí válela ta dusivá žlutá mlha, z bavlněného batikovaného trička stoupal důvěrně známý pach zakouřené čtyřky a Hana Horká zpívala svým nebeským hlasem: „Zas budou Vánoce, kdeko je před problémem, jak urvat alespoň tu hvězdu nad Betlémem. Jak vyhrát ve frontě a sehnat to, co není, zas budou Vánoce, ty svátky zapomnění...”



[www.silca-online.cz](http://www.silca-online.cz)



**MODERNÍ STAVEBNÍ MATERIÁLY  
PRO ÚSPĚŠNOU STAVBU KAMEN A KRBŮ**

Oficiální prodejce pro ČR:



EBK ERET BERNARD, s.r.o.  
Sokolovská 2112 / 74c, 323 14 Píseň, Czech Republic  
tel./fax: +420 377 538 787, tel.: +420 377 534 515  
mobil: +420 723 361 638  
e-mail: info@ebk.cz [www.ebk.cz](http://www.ebk.cz)



*„Zas budou Vánoce, těžko jít proti větru, dveře se zavřely, kdo na to doplatí? Těhotná Marie mačká se někde v metru, bojím se, miláčku, mám strach, že potratí.”*

*„Zas budou Vánoce, ty svátky vkladních knížek. Dav najde Ježíška a hned ho sejme z kříže. Bude z něj manekýn tak do výkladních skříní. Nade vším zakrouží solventní cherubíni.”*

Písnička trvá sotva dvě a půl minuty. To bohatě stačilo našemu tříadvacetiletému kolegovi Blažkovi k tomu, aby nám oznámil, že se odchází na půdu oběsit. Se slovy „jak jste v takové depresi mohli žít?!” se vytratil z místnosti a my, pamětníci, vědomí si toho, že dům má plochou střechu, jsme ho nechali jít a nemohli si nepovšimnout, že měl podezřele vlhké oči. No, jak jsme v tom mohli žít? Mohli. Mnohdy nám nezbylo nic jiného. A paradoxně nám podobné písničky pomáhaly přežít. Stejně jako dnes. Protože tváří tvář tomuto textu si říkáme, co se vlastně za těch třicet let změnilo? Jsme pořád ti sami fronto- ví bojovníci? Nebo jsme se postupně změnili spíš v ty solventní cherubíny. Asi jak kdo. Těžko říct. Samotné nás překvapilo, jak snadno jsme si dokázali během pár minut navodit atmosféru dávných věků a jak rychle jsme ji dokázali podlehnout. Ale určité jsme dneska jiní. Protože až v těch následujících dnech cestou na bitevní pole uvidíme v metru těhotnou Marii, tak ji určitě pustíme sednout. Protože toho jejího malého Ježíška budeme pořád potřebovat.

### Tom Waits: Chocolate Jesus

A abychom zůstali stylově čistí, když už budou ty Vánoce, máme tu typické křesťanské vyznání našeho oblíbeného pěvce. Jeho víra je totiž pevná, i když nekleká na kolena, neučí se Bibli z paměti a už vůbec nechodí do kostela. Proč taky. Tom Waits raději zajde v neděli do vyhlášeného lahůdkářství Zerelda Lee. Zerelda totiž ve svém krámu prodává čokoládové Ježíšky, a proto Tom padá na kolena raději před jejím pultem se sladkostmi než v poněkud neosobním prostředí chrámu Páně. Když je v New Yorku psí počasí a soumrak má barvu zakouřené whisky, Tom obejmě svého Spasitele zabaleného do celofánu, pomalu ho svléká a obdivuje jeho sytě hnědou barvu, aby ho nakonec polil zmrzlinou, nechal ji tát společně s čokoládou, až má v rukou dokonalý parfait, který má, kromě vizuálního a chuťového rozměru, rozměr i zcela duchovní. Prostě, jak říká Tom Waits: „Musí to být čokoládový Ježíš, aby byl pro mě dost dobrý. Je to jediná věc, která mě dokáže uspokojit. Díky němu se uvnitř cítím dobře!”

Přejeme vám sladké a veselé Vánoce.



**Kamnářství Ladislav Koutecký**  
 Krby, kamna, sporáky, komíny...



Merklínská 14  
 Karlovy Vary - Sedlec  
 736 111 844, 602 111 844 [www.3xk.cz](http://www.3xk.cz)  
 Profesionální kamnáři ze západních Čech.

  
**Kamnářství Horák**  
 Dobruška  
 ☎ 603 271 255  
[horak.dobruška@gmail.com](mailto:horak.dobruška@gmail.com)



[www.kamnarstvihorak.cz](http://www.kamnarstvihorak.cz)

  
**ŘEHULKA**  
 S.r.o.




**KAMNÁŘSTVÍ MARŠÍK**  
 K Háječku 224, 39701 Písek  
 ☎ 776 158 414, [marsikjan@seznam.cz](mailto:marsikjan@seznam.cz)  
[www.krbymarsik.cz](http://www.krbymarsik.cz)

**SGRAFITO spol. s r.o.**



[www.sgrafito.cz](http://www.sgrafito.cz)  
 České Budějovice

**Vladimír LAUBE – KRBÝ**  
[www.laubekrby.cz](http://www.laubekrby.cz)




**KAMNÁŘSTVÍ**  
 HRABEC

**Bohdan Hrabec**  
 Pod Senovou 46a  
 787 01 Šumperk  
[bohdan.hrabec@seznam.cz](mailto:bohdan.hrabec@seznam.cz)  
 tel: 602 787 024  
 web: [kamnarstvi-hrabec.cz](http://kamnarstvi-hrabec.cz)



  
**Hejna**  
 kamnářství

[www.krbyhejna.cz](http://www.krbyhejna.cz)  
[krby.hejna@gmail.com](mailto:krby.hejna@gmail.com)  
 ☎ 775 288 027, 777 288 027

**CENTRUM**  
 KRBŮ a KAMEN



[www.centrumkrbu.cz](http://www.centrumkrbu.cz)  
 Hořice - Březovice 54 tel.: 493 691 311

  
**Kamnářství**  
**Tomáš Jíra**

KAMNA  
 KRBÝ  
 PECE  
 SPORÁKY



[www.tomasjira.cz](http://www.tomasjira.cz)

OHEŇ  
 V DOBRÝCH RUKOU

**KRBÝ KAMNA TURÝNA**

[www.krby-turyna.cz](http://www.krby-turyna.cz)

  
**KRBÝ**  
**PETERKA**  
 KAMNÁŘSTVÍ

K Sinoru 251/9, 301 00 Plzeň 10 - Lhota  
 ☎ 605 355 327  
[radekpeterka@volny.cz](mailto:radekpeterka@volny.cz), [www.krby-peterka.com](http://www.krby-peterka.com)







# Kamnářství Petr Sedlák

Mírové náměstí 1551, 263 01 Dobříš

**+420 608 889 366**

petr@kamnarstvi-sedlak.cz

**www.kamnarstvi-sedlak.cz**



Ladislav Koutecký

# KAMNÁŘSTVÍ

Merklínská 14 (přímě u kostela)

360 10 Karlovy Vary-Sedlec

☎ 353 926 356

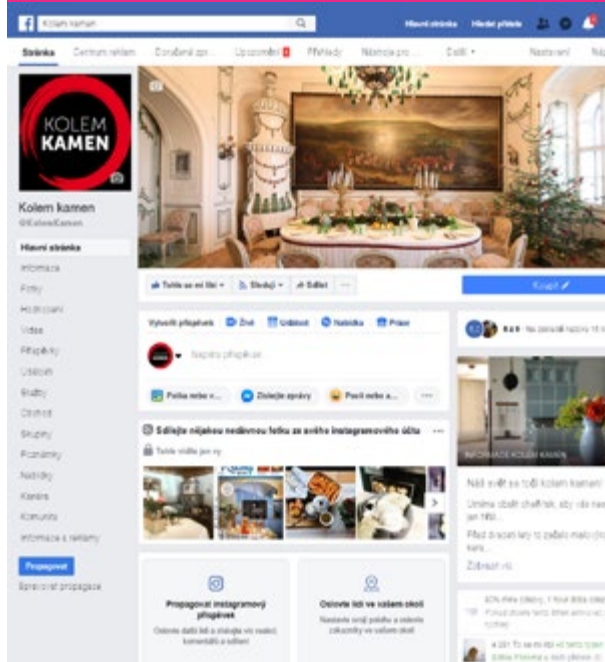
otevřeno pondělí - pátek 9 - 16 hodin

**www.3xk.cz**



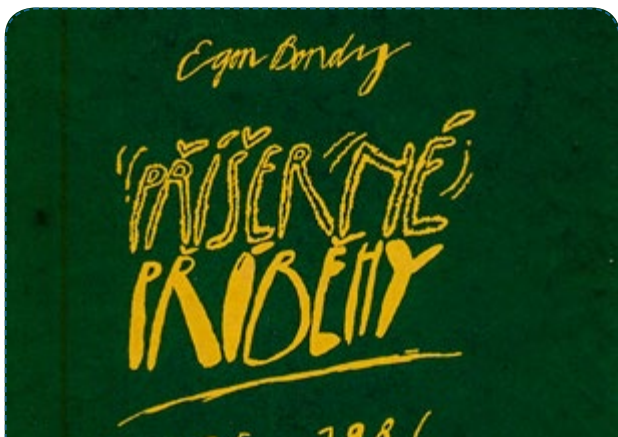
Pokud budete mít zájem odebrat časopis Kolem kamen, rádi vám zašleme fakturu pouze na poštovné a balné. Částka bude činit 100 korun bez DPH a zahrne všechna následující 4 čísla. **Objednávejte mailem na: casopis@dobre-remeslo.cz**

**Přidejte se k nám**  
na Facebooku [**@KolemKamen**]  
a Instagramu [**#kolem kamen**]





# Co čteme za kamny?



## Egon Bondy: Příšerné příběhy

Tuhle útlou knížečku jsem poprvé držela v ruce v osmdesátých letech. Přepsanou na šustivém průklepovém papíře, všíto do tvrdého hnědého kartonu. Na titulu stálo „Pravdivé příšerné příběhy pro holky Lopatkovic od Egona Bondyho na Tři krále 1976“. Pak jsem ji někomu půjčila, a tak o ni přišla. Naštěstí ji v nových poměrech nakladatel Maťa vydal ve slušivé úpravě s omyvatelným obalem, aby si ji člověk mohl brát s sebou do hospody a nemusel se bát, že ji potřísní pivem.

Nečekejte filozofii ani těžkou literaturu. V Praze v Nerudovce je dům číslo 51. Od té doby, co se do něj nastěhoval Bondy, nenazývají jej obyvatelé jinak než Dům hrůzy a nikdo cizí se neodvažuje do něj vkročit kromě pana Lopatky a Lopatkovic holek. A protože Lopatkovic holky nedají Egonovi pokoj a pořád otravují, začne jim psát pohádky, aby od nich měl alespoň na chvíli pokoj. Tak přišli na svět Požerač psů z Nerudovky, Smrtounek, Ďas v polévce, Strašidlo v sudě na naftu a další roztomilé miniatury, které nás zavádějí do reálného pohádkového světa druhé poloviny sedmdesátých let 20. století v Československu. Příběhy jsou tak útlé a úsporné, že se mi sem snad i vejde ten můj nejoblíbenější - Pohostinský estébák: „*Je to jedno z nejhojnějších strašidel v naší zemi. Jmenuje se tak, poněvadž žije po hostincích. Jeho povinností je lapat slova. Proto neustále vyskakuje až do stropu, poněvadž slova jsou lehčí než vzduch a on je musí lapat. Někdy se po celé hodiny jenom vznáší u stropu a plouží se v kouři z místnosti do místnosti a lká, poněvadž mu nezbývá čas pít pivo. Taky někdy u stropu cvrliká.*“ Je možné, že to nakonec dotáhl až na předsedu vlády?



## Charles Dickens: Vánoční povídka

Mohou Vánoce změnit člověka k lepšímu? Nebo se okoralé srdce v ten čas ještě více zatvrdí? Všichni věříme v tu první možnost, ale také víme, že někomu měkne srdce hned s příchodem adventu, jiný se poddá atmosféře až těsně před svátky. A pak jsou tu opravdové oříšky jako je pan Ebenezer Vydřigroš, což je fakt zlý skrbík. Toho hned tak něco nerozhodí. A Vánoce už vůbec ne. Proto v klidu vyrazí vinšujícího synovce i výběrčího příspěvků na sirotky a v den sváteční potrápí i svého zaměstnance, aby si snad nemyslel, že Štědrý den je důvodem k tomu, aby nedokončil svou práci. Tady budou muset vyšší mocnosti nasadit opravdu těžký kalibr. A taky že ano. Jen co starý Vydřigroš ulehne ke spánku, navštíví jej duchové. Duch minulých Vánoc mu ukáže, že nebýval taková asociální příšera, jakou je dnes. Měl radost ze života, kterou mu vzala jeho chamtivost. Pak nastoupí Duch Vánoc přítomných. Ten mu ukáže, jak žije jeho písař a lidé na londýnských ulicích. A to není moc pěkné pokoukání. Ještě horší obraz přináší ten poslední. Duch budoucích Vánoc Ebenezerovi ukáže jeho vlastní budoucnost. Ukáže mu jeho vlastní smrt, smrt opuštěného starce, který zemře sám, a pár vandráků si rozdělí jeho šaty. To už probudí i tohoto sveřepého dědka. A co byste řekli? Polepší se? No jistě. Stane se z něj nový člověk, který pomáhá svému okolí. Že je to pohádka? Možná. Ale dneska už víme, že Dickense k napsání přivedly jeho vlastní hluboce ponižující zkušenosti z dětství. A nejspíš už v 19. století pochopil, že štedrovecerní noc má v sobě něco magického. Kouzelné cosi, co může lidi změnit k lepšímu. Je dobré tomu věřit.



...se už tak strašně budeme těšit na jaro, že vytáhneme všechny barvičky, co jich tu na dílně máme a pustíme se do jarního úklidu. Začneme realizovat všechny nápady, na které jsme měli čas za dlouhých zimních večerů. A že jich asi máme před sebou požehnaně.

Hlavním tématem bude barevná kamnařina, protože barvy po té černobílé zimě prostě k jaru patří. Ale těšit se můžete i na další várku zajímavých reportáží, rozhovorů s mistry svého řemesla, a když to všechno dobře dopadne, upečeme si chleba v pořádné chlebové peci.

Tak se hezky zachumlejte, přiložte si do kamen, užijte si zimní plískanice v teple a s prvními sněženkami a krokusy se uvidíme!

## Víte, že...

- **pohádka** je původně folklórní žánr závislý na ústní lidové slovesnosti. Jde o vyprávění založené na básnické fantazii, zejména ze světa nadpřirozených jevů. To znamená, že většina věcí v pohádkách není pravda, ale pokud jim věříte (především pak ustálenému mýtu, že dobro zvítězí nad zlem), žije se vám o trochu lépe.
- **advent** (z latinského adventus, což znamená příchod) je začátek křesťanského liturgického roku, období čtyř neděl před vánočními svátky, je to doba radostného očekávání příchodu Spasitele, která vyčaruje úsměv na tváři a vžene slzy do očí i těm největším bručounům.
- **Vánoce** jsou křesťanské svátky narození Ježíše Krista, známého též jako Ježíšek (neplést si s Dědou Mrázem ani Santou a už vůbec ne s Klausem). Hlavní svátek (Slavnost Narození Páně čili Boží hod vánoční) připadá na 25. prosince.





# KRBY-KAMNA-TURÝNA

OHEŇ V DOBRÝCH RUKOU

specialista pro stavbu krbů a kamen | široká nabídka od prestižních výrobců  
kamenná prodejna s více než 111 vzorky  
komplexní služby od návrhu až po realizaci | důvěryhodné reference

[www.krby-turyna.cz](http://www.krby-turyna.cz) | ☎ 723 174 928

# PremiumEdition

270 ° pohled do ohně bez hranic

Premium A-U-70h

## úhel pohledu budoucnosti

- žádný rám vám nebrání ve výhledu
- skryté madlo
- masivní ocelový rám ve standardním provedení
- vylepšené spalování snižuje znečištění skla
- perfektní spalování díky vylepšenému přívodu vzduchu
- patentovaná technologie snadného čištění dvířek
- **Volitelně:** elektrický posuv dvířek, spalovací automatika, modul pro sekundární přívod vzduchu

