

ČÍSLO 30 | ČERVENEC 2020

KOLEM KAMEN

www.kolem-kamen.cz





Kolem kamen
časopis pro ty, kteří to s topením myslí
opravdu vážně

čtvrtletník
číslo 30, vychází 15. 7. 2020
ISSN 2464-7527
MK ČR E 21836

Vydává
Spolek na obnovu tradičních řemesel
Dvory nad Lužnicí 87
378 08 Dvory nad Lužnicí
IČO: 03390578
zapsáno ve spolkovém rejstříku
vedeném u Krajského soudu v Českých
Budějovicích v oddílu L, vložce číslo 6499

šéfredaktorka
Jitka Pokorná

vedoucí vydání
Petra Jánská

asistentka redakce
Eliška Pokorná

jazyková redakce
Radka Šimová

spolupracovníci redakce
Karel Blažek, Igor Bubeníček,
Hannes Eilig, Marta Jastrebnická,
Kristýna Martinová, Petra Sedláčková,
Růžena Srbová

grafická úprava a sazba
Michal Jánský

tisk
Tisk Horák Ústí nad Labem

www.kolem-kamen.cz
redakce@kolem-kamen.cz



IronDog 07

Ženy v kamnařině

Text | Jitka Pokorná
Foto | archiv redakce

Milí čtenáři, držíte v ruce nové letní číslo našeho časopisu, tentokrát s podtitulem Ženy v kamnařině. Toto téma už jsem měla v hledáčku delší dobu, ale nechávala jsem si ho na příhodný okamžik. A ten právě nastal. Jak lépe bychom také mohli oslavit naše malé jubileum, tedy třicáté vydání, než něčím nebo lépe někým tak výjimečným. A to doslova. Věděli jste například, že v kamnářském cechu, který čítá kolem dvě stě členů, je žen kamnářek, jen co by na prstech ruky spočítal? Ale zase nejsou to ledajaké ženy, rozhodně se o nich v kamnářském oboru hodně mluví.

Na druhou stranu se zdá, že malé zastoupení žen v různých profesních sférách není až tak specifickou záležitostí pro kamnáře. Nedávno totiž vyšel příběh jedné mladé vědkyně z Velké Británie, která zjistila, že na anglicky psané internetové encyklopedii Wikipedia je jenom 18 procent životopisů věnovaných ženám. A podobně jako ona se to rozhodla změnit a vytvořit pro tuto internetovou platformu skoro 300 profilů významných žen za rok, my jsme se také konečně rozhodli takzvaně přiložit polínko do ohně. A tak v hlavní roli tohoto čísla najdete rozhovor se čtyřmi ženami, které se rozhodly, že se přes všechny statistiky tomuto krásnému řemeslu budou věnovat.

Když jsme plánovali focení titulní strany časopisu a společný rozhovor hned jsem pochopila, že i když všem těmto ženám hoří srdce pro kamna, tak jsou na prvním místě především matkami. Nebylo tedy úplně jednoduché se na společném termínu domluvit. Každá nejprve musela zajistit hlídání pro své ratolesti, poslat manžela s dětmi na očkování, domluvit za sebe náhradu v práci, a protože termín vycházel na pondělí, a to se vždy začíná nová stavba kamen, tak i v jednom případě zajistit někoho u začátku stavby.

Protože se se všemi ale více méně dobře znám, věděla jsem, že neprijedou žádné neupravené osvalené dělnice v montérkách, ale křehká usměvavá stvoření. Než si pan fotograf stihl připravit vhodnou lokaci, započaly hlasitou konverzaci a probraly vše od porodu dvojčat, vhodných kroužků pro děti až po distanční výuku v době korona krize. Trochu jsem se začala bát, zda na kamnařinu vůbec dojde. Ale sami se můžete přesvědčit, že jakmile padla první otázka, všechny přepnuly do modu práce a z jejich odpovědí je jasné, že v pracovní sféře je těší i trápí stejné věci jako muže kamnáře. Jen musí být o něco větší manažerky času, a to nejen svého.



Kamnařina nikdy nebude genderově vyvážené řemeslo už z důvodu poměrně velkého podílu těžké práce, kterou s sebou tato profese nese. Ale zase jsou ženy v tomto oboru takovým exotickým kořením, který mnohdy vágní pokrm vystřelí do světa vysoké gastronomie. Jak pozorný čtenář zjistí, i další články se povedou v ženském rodě. Odborný článek bude věnován krbovým vložkám a v kostce obeznámí s jejich hlavními typy, co se konstrukce a paliva týče.

S dalšími dvěma dámami se podíváme trochu do historie. S Lucií Střechovou jsme pro vás připravili povídání o proměnách městských kuchyní v první polovině 20. století. Historie poměrně nedávná a pro někoho i doba, kterou si ještě může pamatovat, poskytne nové a překvapující informace. V dalším článku s paní doktorkou Ouredovou budeme pátrat po vzniku unikátních kamen na zámku Hluboká. Jihočeskou klasiku pro nás zase připravila Tereza Hátlová, kterou dobře znají diváci oblíbeného televizního seriálu Co babičky uměly a na co my jsme zapomněli. Ano, ta usměvavá mladá dáma, která pro nás objevuje mnohdy zapomenuté kouzlo starých časů.

Ženského elementu si tedy v tomto vydání užijete do sytosti a doufám, že muži budou se zájmem toto číslo nejenom prohlížet :-).

Přeji krásné letní čtení, a až se o dovolené budete tentokrát více než kdy jindy toulat po Čechách, možná navštívíte české zámky s nespočtem krásných kachlových kamen, nebo si pronajmete chalupu se starým sporákem či si jen tak sednete večer s přáteli u táboráku. Určitě si pak vzpomenete na to, že oheň je živý, který dává od pradávna člověku teplo, světlo, jídlo a umí v nás evokovat krásné vzpomínky. A prostě lidi spojuje.

Od otevřených krbů ke krbovým vložkám (a zase zpátky, ale o tom až příště)

Text | Hannes Elig
Foto | archiv redakce

Otevřené krby provázely lidská obydlí od nepaměti. V posledních desetiletích však byly téměř úplně vytlačeny obestavěnými krbovými vložkami. Krbové vložky mají na rozdíl od otevřených krbů vysokou účinnost a menší nároky na přívod vzduchu do místnosti. Také komíny není nutné projektovat tak velkoryse. V posledních letech je u obestavování krbových vložek patrný další trend. Začínají totiž svými vlastnostmi čím dál více připomínat sálavá kachlová kamna.



Realizace AR Kamnářství,
krbová vložka **Brunner** Panorama Kamin 57/25/121/25



Panoramatická krbová vložka Brunner

I když je trendem přecházet k sálavému způsobu topení, zůstávají krby, kterých se to netýká. Jsou to krby, ve kterých je obestavěna krbová vložka na plyn. Plynové krbové vložky se i nadále obestavují teplovzdušně, to znamená s konvekčními otvory, které bývají zpravidla zakryté mřížkou. Plynové krby jsou v současné době kvůli pohodlné obsluze také na vzestupu. Ale abychom byli spravedliví, i krbové vložky na dřevo se stále obestavují teplovzdušně. I tento způsob obestavby má své výhody. Největší z nich je, že teplo z krbu se velice rychle dostává do místnosti, což obzvláště ocení „chalupáři“, kteří potřebují chalupu v zimě co nejrychleji vytopit. Teplovzdušně se krbové vložky obestavují i v případě, že na sálavou obestavbu nemáme dostatek místa.

U sálavě obestavěných krbových vložek se výkon předává do prostoru plochou obestavby. Podle výkonu krbové vložky se tedy musí dimenzovat i plocha obestavby, která navíc musí být provedena z materi-

álu, který dobře vede teplo. To jsou například kachle, nebo šamot. To jsou zároveň materiály, které teplo velice dobře akumulují, a obestavby zůstávají dlouho teplé a sálají i celou řadu hodin po tom, kdy oheň v krbu vyhasnul.

Akumulaci, a tudíž i prodloužení sálání krbu můžeme zvýšit celou řadou způsobů. Nejčastěji se používají akumulární prstence z žárobetonu, které jsou nasažené na krbové vložce. Těmito prstenci procházejí spaliny, které žárobeton postupně prohřejí. Žárobetonové bloky je možné také zavěsit přímo na tělo krbové vložky (Spartherm Eboris), nebo je možné použít magnethermové akumulární tvarovky, které se naskládají kolem krbové vložky a zůstávají skryté v obestavbě.

Sečteno, podtrženo - i s krbovou vložkou můžete mít doma topidlo se všemi přednostmi kachlových kamen, a navíc vám zůstane velkorysý pohled do ohně, jako to bývalo kdysi u otevřeného krbu.



Příklady použití kachlů na obestavbu krbových vložek od Kamnářství Koutecký





Krbové vložky řady Premium od Spartherm





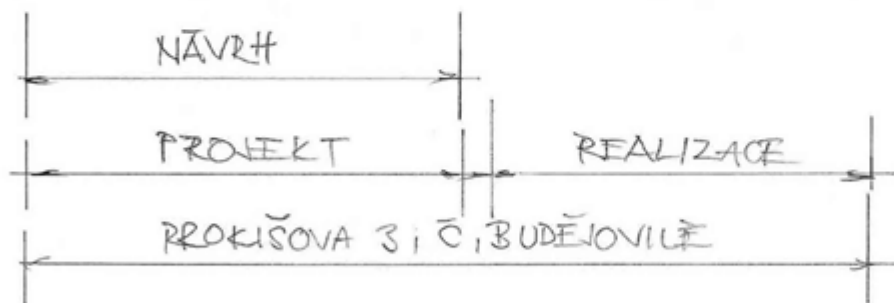
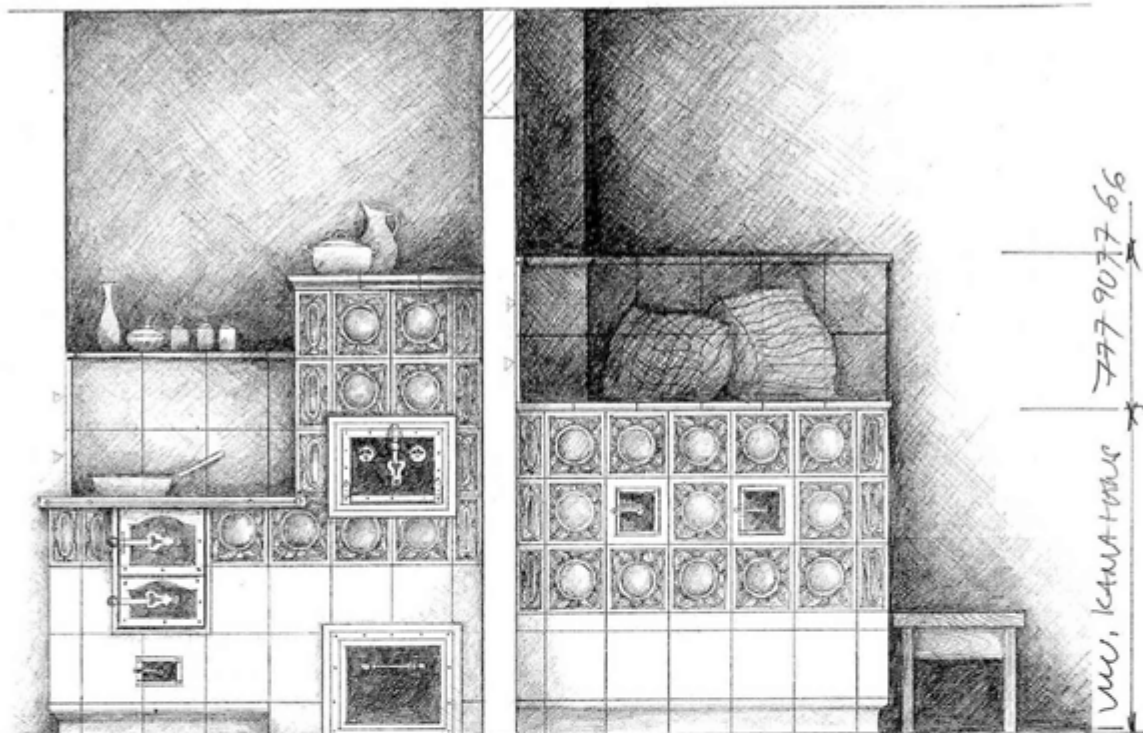
HANUŠ

K A M N Á Ř S T V Í

Prokišova 3, 370 01 České Budějovice

Tel.: +420 777 907 766 • E-mail: kamna.hanus@tiscali.cz

www.kamnahanus.cz



KACHLOVÝ SPORÁK S LEŽENÍM	
UVEDENÍ	R. HANUŠ
INVESTOR	J. KRÁL
1.4. 2019	M 1:100

EX
PO
SI



Brunner HKD 6.1 s tahovým systémem,
realizace Roman Hanuš

Ženy v kamnařině

Text | Eliška Pokorná, Julie Hrabánková

Foto | Kylián Vrátník a archiv

Předsudky stranou, žádné povolání už není ryze mužské či ženské. A platí to i o kamnařině. I když se jedná o tradiční a stále fyzicky náročné řemeslo vyžadující hluboké technické znalosti, ve kterém dominují muži a ženy byste těžko pohledali. My jsme ale čtyři z nich našli, abychom se zeptali, jak se ke svému povolání dostaly, jak se jim se samými muži pracuje i jak vše zvládají skloubit s rodinným životem.

Chladný začátek letošního léta jako by vybízel k tomu, sejít se, usadit se kolem plápolajících kamen a v deštivém odpoledni si popovídat se čtyřmi rozličnými povahami, které spojuje kamnářské řemeslo. Naše pozvání přijaly **Eva Bervidová** (EB) – jednatelka společnosti Želetavská kamna, **Jana Macourková** (JM) – asistentka v Cechu kamnářů, **Marie Myšková** (MM) – majitelka a jednatelka firmy Krby Kamna Székely a **Radka Bukovjanová** (RB) – restaurátorka

Co vás ke kamnařině přivedlo?

MM: Můj tatínek měl firmu, kde jsem už od patnácti pomáhala. Tenkrát to ale nebyla kamna, dělali jsme totiž střechy, kamna jsme k tomu postupně přidali. Kreslila jsem mu návrhy na milimetrový papír. Já jsem se rozhodla, že kamna budou to právě pro mě, když mě táta jednou poslal na Kamnářské sympozium v Českém Krumlově. Tenkrát tam přednášel doc. Buřival z VUT Brno právě o kamnech a o tom, jak se díky nim mění záporné ionty na kladné. Do celé té záležitosti pro mě vnesl takové světlo a já jsem si řekla, že to dává smysl a že mě tohle bude bavit. A tak jsem se postupně zapojila do firmy.

EB: Já jsem k tomu přišla jako slepý k houslím. Naši

měli velkoobchod a jednou, když jel kolega na dovolenou, se mě táta zeptal, jestli ho nechci zastoupit na prodejně. Tak jsem řekla, že půjdu, a už jsem tam zůstala. A tak jsem se tam postupně vypracovala a začala jsem prodávat kotle, vodoměry. Pokaždé když jsem prodávala kamna, tak to bylo právě to, co mě strašně bavilo. Tak jsem se s vervou vrhla právě do těch kamen a začala dělat něco, čemu jsem v té době skoro nerozuměla, ale měla jsem obrovské nadšení a chtěla se to naučit. Moje vize ale byla jiná než tátova, a tak když nám táta předal firmu, začali jsme dělat pouze zakázkovou výrobu. Každá kamna prostě na míru zákazníkovi.

RB: Já vlastně také přes rodiče. Tatínek mi říkal, že k řemeslu se člověk může vždycky vrátit. Maminka zase pracovala na Konopišti a tam vznikla moje láska k historii. Ukázalo se navíc, že jsem docela zručná, čehož jsem se chytla a hrozně mě to bavilo. Šla jsem na střední školu restaurování papíru s cílem dopracovat se k fotografiím, ale tam mě spíš zaujala keramika. A když jsem ve třetáku na vysoké hledala praxi, tak mamku napadlo zavolat paní Symonové, která se zabývala restaurováním kamen. Tak jsem u ní nastoupila na praxi a už jsem v oboru zůstala.

JM: Já jsem po mateřské a dvanácti letech zkušenos-



Eva Bervidová

Eva kamnařině propadla v roce 2000, kdy začala vypomáhat ve firmě svého otce. Společně s manželem, se kterým nyní firmu vedou, si postupně prošli cestu od sériové výroby a distribuce kamen k individuálním zakázkám. Mají spolu dvě děti.

tí v cyklistice hledala změnu. A tak jsem se dostala přes kamarádku k pracovní nabídce v Cechu kamnářů, kde tou dobou hledali asistentku. Nakonec mě vybrali a musím říct, že jedině, čeho lituji, je, že toho o kamnech nevím víc. Ráda bych si udělala ještě k tomu nějaký kurz.

Pamatujete si ještě první, nebo takovou první významnou zakázku?

EB: To jsem se teď úplně orosila. To si teda přesně pamatuju. Byla to rekonstrukce kamen na zámku v Lukách nad Jihlavou. Bylo mi 23, byla jsem řemeslem nepolíbená a teď jsem měla na starosti šestery kamna na zámku. Část byly staré repliky, část nová kamna. Všichni si tenkrát mysleli, jestli jsem se úplně nezbláznila. Říkali mi, že ani zkušený kamnáři do toho nechtěli jít, že se bojí. Ale pro mě tenkrát nic nebyl problém. Prošla jsem si velkou školou a nějak to dopadlo. Ještě dneska když tam okolo jezdím, tak si na tu zkušenost vždycky vzpomenu.

MM: Já si první zakázku vlastně úplně nepamatuju. Co si ale pamatuju je, když přišla paní a lámanou češtinou mi oznámila, že si přivezla kachle ze Švédska, a jestli jí z toho postavíme kamna. Podobně jako Eva jsem v té době měla pocit, že nic není problém, tak jsem jí také řekla, že jasně. No až pak jsem zjistila, že těch tahů je tam nějak moc a místa málo, že to tam nějak vůbec nemůžu srovnat. Ale také to pak dobře dopadlo, postavili jsme to, kamna fungovala.

RB: Pro mě je vlastně každá zakázka první. Pořád je, co se učit. To se mi právě na té keramice líbí, že na rozdíl například od papíru jdou pořád zkoušet nové způsoby.

JM: Já na svoji první zakázku pořád čekám. Ale kdyby mě tady například Majda chtěla zaměstnat, tak hnedka skočím do montérek.



Jana Macourková

Jana je důležitou součástí Cechu již od roku 2013. Jejím úkolem je zajistit pro kamnáře vše potřebné, podílí se na přípravě seminářů, veletrhů i kongresů. Kromě toho spolupracuje na tvorbě časopisů a komunikuje i s ostatními cechy a sdruženími. Má dvě děti.

Co vás na té práci nejvíce baví?

EB: Mě strašně baví to, že po nás něco zůstává. Já mám ráda trvalé hodnoty. Přijde mi, že současný svět je takový spotřební. Oproti tomu jsou lidé, kteří mají naše kamna přes 20 let, a stále jim slouží. A když to ještě propojím s tím, že to mají všechno doladěné i po designové stránce a třeba nás pak i někde doporučí, tak to je hnací motor. Za každými kamny vidím konkrétního zákazníka a strašně mě baví pro ně vytvářet to, co jim i osobnostně sedne.

MM: Tak tohle máme úplně stejně. Pro mě je nejhorší, když někdo přijde s obrázkem a řekne, že přesně tohle chce. Nejlepší pro mě je, když přijedu po dvou letech tam, kde jsme stavěli, dáme si kafe, ta kamna perfektně fungují a lidé jsou z nich nadšení a celá rodina se tam stahuje.

JM: Určitě rozmanitost té práce. Na Cechu se pořád něco děje, tu se například připravuje nějaká akce, pak zase nějaká nová akce, nedávno jsem se podílela

například i na jednání o natáčení jednoho pořadu. Takže je to pořád něco nového.

RB: Mě na tom vlastně asi baví všechno. Určitě právě také ta rozmanitost je hrozně důležitá. Že vlastně každý projekt je úplně rozdílný a vyžaduje jiný postup. Člověk se pořád něco nového učí.

Měly jste někdy chuť s tím seknout?

MM: Když někoho něco naučíš a on ti uteče. To je vždycky hrozně frustrující okamžik, když počítáš s tím, že se na někoho můžeš spolehnout a najednou tam ten člověk není.

EB: Přesně tak, když nefunguje lidský faktor. Podle mě je prostě potřeba si sednout s lidmi, se kterými spolupracuješ. A je pravda, že požadavky, které máme, nejsou malé. Na druhou stranu je pak bereme jako rodinu a strašně nám na nich záleží. Ale takhle mi například odešlo už 5 nebo 6 lidí za konkurencí nebo si založit vlastní firmu, to už si pak říkám, že



**Želetavská
kamna**

**... život není
černobílý...**

I kachlová kamna mohou mít
moderní vzhled.
Barvy jsou prostě v módě.
Chce to jen odvahu a tu my máme.

Podniková prodejna | Pražská 168, 675 26 Želetava
| Tel.: +420 731 375 992, +420 731 191 997

www.zeletavska-kamna.cz



 **Laube krby**

www.laubekrby.cz



Radka Bukovjanová

Radka se přes studium restaurování papíru, keramiky a skla na VŠCHT i kamnářský kurz dostala až k restaurování kamen, ke kterému také v roce 2012 získala vlastní licenci. Svou živnost od té doby přerušila jen dočasně kvůli narození dvou dětí.

na to vážně nemám sílu. Ale v posledních pěti letech mám stabilní tým – rodinu, na kterou se mohu spolehnout.

MM: Já mám naštěstí ségru, se kterou si v práci naprosto sedneme. Je podle mě důležitý mít alespoň jednoho člověka, o kterého se můžeš opřít.

RB: Pro mě je nejtěžší, když mám nějakého složitého zákazníka. Pak mě také mrzí, když vidím, jak si někdy lidé těch kamen nebo mé práce vůbec nevážejí.

JM: Já jsem asi vážně nikdy neměla chuť s tím skončit. Mě to opravdu baví.

Jak vnímáte, že pracujete v oboru, který je považován za téměř ryze mužskou záležitost?

EB: Tak to je výhoda, ne? Skvělý moment překvapení.

JM: Já bych řekla, že je to pro ženy práce určitě víc fyzicky náročná. Na druhou stranu zase do toho mohou dát víc ženskosti, což má pak velký vliv na tu estetickou stránku věci.

Jak se s muži vůbec pracuje?

MM: No, není to vždycky jednoduché.

EB: Vzájemně se respektujeme a také si s většinou kolegů a zaměstnanců stále vykám.

MM: Určitě je dobré si zachovat určitý odstup. V tom jsem asi trochu staromil, já v tom vykání pořád cítím tu úctu z obou stran.

JM: I já si s většinou kamnářů vykám, na tykání dojde jen výjimečně.

RB: Já mám k tomu takovou hezkou zkušenost. Jednou jsme rozebírali nějaká stará kamna a byli tam dělníci z Ukrajiny a ti říkali: „*To nemůžete tady takhle sama tahat, vždyť jste ženská a co ten prach, co tady dýcháte.*“ To mi přijde hezké, že takhle vnímají ženu.

Setkaly jste se někdy v práci s nedůvěrou nebo předsudky, protože jste ženy?

JM: Z pohledu Cechu to vnímám tak, že ženy kamnářky mají mezi kamnáři velké jméno. Muži k nim



Marie Myšková

Marie pokračuje ve šlépějích svého otce, který ji ke kamnářině přivedl. V roce 2007 získala výuční list v oboru kamnář a nyní je náplní její práce kompletní agenda kamnářské firmy od jednání se zákazníky přes návrh topidel až po stavbu. Společně se sestrou vede firmu po svém otci a s manželem má dvě děti.

rozhodně mají respekt. Navíc je kamnářek opravdu málo, v rámci Cechu jsou to jen jednotky.

MM: S předsudky se bohužel občas setkávám. Uvedu vám jeden příklad: Sedím v obchodě u počítače za pracovním stolem, před sebou mám dvě křesílka, kde sedí můj kamarád, který za mnou přišel jenom mě pozdravit. Najednou vejde muž, který něco potřebuje, a automaticky se obrací na kamaráda a baví se s ním. Prostě mluví jedině s mužem. Nebo přijde člověk, že by potřeboval s něčím poradit. Tak já říkám: „Jen se ptejte.“ A on: „No ale já bych potřeboval odbornou radu.“

EB: Také se mi to dřív stávalo. Občas přijede nějaký zákazník, rozrazí dveře a hned se ptá: „Máte tady nějakého kolegu, já bych potřeboval nějaké technické informace.“ A to se mi tedy kroutí palce na nohou, protože to nedávám. Rozhodně to je pak hnací motor, abych se zdokonalovala.

MM: To mě nakopne, abych toho člověka přesvědčila, že ty informace mám a že tomu skutečně rozumím.

Jak k tomu všemu zvládáte rodinný život?

MM: Mám dvě děti. Bez manžela, babiček a mé sestry Aničky by to nešlo. Když jezdím 14 dní stavět kamna, tak to znamená, že musím děti na tu dobu hodit kompletně na manžela, Anička musí být na prodejně, nebo musíme zavřít. Když chci s dětmi trávit nějaký čas, odvézt je do školy i být s nimi odpoledne, tak na práci zbývá hrozně málo času. Když jsem děti neměla, neřešila jsem čas, teď neřeším nic jiného.

EB: Je to tak. Jsi vlastně permanentně ve stresu. Pořád sleduješ čas a víš, že musíš vyrazit třeba vyzvednout děti, a najednou do toho přijdou zákazníci. A přitom víš, že by z toho mohl být dobrý kšeft, takže jim nemůžeš říct sorry, jedu pro dítě do školky. Tohle je asi věc, kterou hodně lidí nechápe. Že neděláme jenom byznys, ale jsme matky a máme děti, o které se v první řadě musíme postarat. Naštěstí celá rodina funguje a moc mi pomáhá.

MM: Jasně, kromě práce a dětí máš na starost



Želetavská kamna



Ukázka realizací Marie Myškové





i domácnost. A s těmi dětmi se snažíš být co nejvíc, dokud o to ještě stojí.

RB: Já jsem si vždycky myslela, že až se mi narodí děti, tak budu na mateřské, budu se věnovat hlavně rodině, budu mít hodně dětí a budu taková ta maminka. Ale mně to nějak nejde. Takže jsem se poměrně záhy vrátila ke své práci. Možná si někdy беру i věci, které jsou nad moje síly, ale strašně mě to baví a mám před sebou ráda výzvy. Naštěstí mi moc pomáhá můj manžel, bez kterého by to nešlo.

Jaká kamna máte doma?

MM: Akumulační sálavá, ale moderní. Sama jsem je navrhla. Čistě bílé a matný černý kámen.

EB: Želetavská samozřejmě! Mám nová kamna, asi pátá. Vždycky když udělám něco nového, tak si je dám nejdřív domů. Jsou krásná v šedé keramice s akumulací.

RB: My máme – rozebraná. Bydlíme v bytě, takže tam kamna nemáme, ale občas si nosím práci domů.

JM: My máme doma akorát dva modely na svíčku.

Kdybyste mohly na své práci změnit jednu věc, co by to bylo?

MM: Kdyby se dala kamnařina dělat na poloviční úvazek.

EB: Přestěhovat fabriku blíž Brnu, to dojíždění mě ničí.

JM: Já jsem úplně spokojená.

Máte nějaké plány do budoucna?

MM: Jasně, zapojit všechny potomky do kamnařiny. Pro mě je asi stěžejní pokračovat dál ve firmě. A říkám si, aby byl na mě táta hrdý.

EB: Byznys bych ráda udržela tak, jak je, vyhovuje mi to. Jen aby mi vydrželi ti kluci – zaměstnanci, musím si je hýčkat.

RB: Jednou bych chtěla mít svůj ateliér s takovou malou laboratoří, kde bych měla prostor zkoušet nové věci, dělat vědu a tak.

FOR[®] ARCH

STAVEBNÍ VELETRH

22.-26. 9. 2020



www.forarch.cz

PVA
EXPO PRAHA

GENERÁLNÍ PARTNER



SKUPINA ČEZ

PARTNER



ODBORNÝ PARTNER
DOPROVODNÉHO PROGRAMU



tzbinfo
www.tzb-info.cz

OFICIÁLNÍ VOZY



Buchta z kachlového sporáku chutná zkrátka líp...

Text | Růžena Srbová
Foto | archiv Terezy Hátleové

Tématem letního čísla je sice ženský fenomén v kamnařině, ale určitě by byla škoda zůstat jen u jednoho řemesla. Ženy totiž do mužského světa podnikání často vnášejí úplně jiný rozměr, dalo by se říct lidskou tvář, protože se mnohem více oddávají snění. Jsou větší idealistky. Někdo by řekl, že v současném podnikání není na ideály místo, je třeba být tvrdý, pracovitý a nekompromisní. Jedině tak se dá ustát konkurence a přežít. Na tom bude jistě kus pravdy. Ale příběh Terezy Hátleové, majitelky internetového a kamenného obchodu Moje Lhota a neúnavné propagátorky lokálních výrobců a pěstitelů, ukazuje, že se k tomu dá přistoupit i jinak. A tak jsme byli rádi, že si ve svém nabitém programu udělala čas, aby si s námi o své práci i snech trochu popovídala.

Ochod na Žižkově ulici v Písku zaujme už na první pohled. Černá tabule popsaná křídou, která láká na aktuální dobrůtky, nenápadné dveře, pár schodů a vstupujete do jiného světa. Jiného? Už nás asi není mnoho, kteří si pamatujeme staré koloniály, smíšeňáky, které vás hned za dveřmi pohltily vůní. Můj dědeček měl podobný koloniál v Třebíči, a i když jsem se narodila dávno potom, co mu na jeho dveřích dělnická třída definitivně zatáhla roletu, pamatuji si, jak jsme jako děti u něj v domě na půdách nacházely plechové i dřevěné krabice a bedýnky s podivnými nápisy, stará závaží. Jednou dokonce plechovku s medovými bonbóny, které čas a vedro letních dní proměnily v jednolitou sladkou hmotu. Tak jsme ji sekyrkou odsekávaly a užívaly si chutí dávno zašlých časů. Že se jednou vrátí časy malých obchůdků vonících čerstvým zbožím, ve kterých nakupují ti, ze kterých se časem stanou známí a mož-

ná i přátelé, to by nás tenkrát nenapadlo ani omylem. A vidíte. Čas oponou trhl a mně se při vstupu do Lhoty vrací všechny ty vzpomínky, vůně a chutě.

Co Vás to vlastně popadlo, pustit se na tak tenký led, jakým je podnikání v oboru prodeje potravin, navíc ještě těch lokálních?

Myslím, že slovo „popadlo“ je docela trefné, protože pustit se do podnikání v oblasti potravin je víc vášně než racionální rozhodnutí, ale jsou to ty momenty v životě, kdy si zkrátka „nemůžete pomoci“. Opustila jsem zaměstnání, veškeré jistoty s vidinou dělat práci, která bude mít pozitivní dopad – i když ve spíše regionálním měřítku – na okolí. Ani jednou jsem se pak za pevným platem a kariérou v oblasti diplomacie už ani neohlédla, proto věřím, že mé rozhodnutí bylo správné.



”

„Když jsem se při putování za svým podnikatelským snem ocitla na farmě nedaleko jihočeského Písku, spustil se silný déšť. Ocitla jsem se v kravíně, který voněl slámou, byl tam neskutečný klid a smetanově bílé krávy spokojeně přežvykovaly seno.

Sýr z jejich mléka jsem snědla ještě cestou domů a neměla jsem pochyb o tom, že chci podpořit farmáře ve svém okolí.

Lhota není inovativní projekt, je to něco, co zde vždycky bylo, jen jsme na to zapomněli. Ve Lhotě víte, kdo pro vás zeleninu vypěstoval a kde se pasou kozy, jejichž jogurt si dáte k snídani.

Farmářům nabízíme férový obchod a podporu jejich podnikání a pro restaurace jsme dodavatelem toho nejlepšího z jižních Čech.“

Tereza Hátleová



Z natáčení televizního seriálu *Co naše babičky uměly* a na co my jsme zapomněli

Jedna věc je sen, představa, ale jaká byla realita prvních dní po spuštění projektu?

Mou zvláštností je velice špatná paměť. Lhotu jsem spouštěla před třemi lety – koupila jsem si pick up, vytvořila e-shop a pronajala sklad na kraji města. Moje paměť je ke mně milosrdná, takže si vybavuji spíš úsměvné historky z mých začátků, ale realita

byla taková, že jsem pracovala 14 hodin denně, 6 dní v týdnu a neděli jsem prospala. Nikdo mi v tu chvíli ale nevymluvil, že dělám správnou věc.

Ten ohromný výdej energie musíte něčím kompenzovat, jak relaxujete a čím se dobíjíte?

Největší štěstí je pro mě sedět v koňském sedle a jet

sama se psem krajinou, to jsem opravdu šťastná a cítím velký příliv energie. Pomáhám také někdykrát do týdne na statku, kde si čistím hlavu kydáním a péčí o zvířata. Jsem zároveň velký požitkář, takže dobrým jídlem a dlouhým spánkem nepohrdnu.

Aby toho nebylo málo, pustila jste se do projektu, který mapuje a oživuje tradiční postupy řemesel, tradiční kuchyni i léčitelství. Jak vznikl nápad na televizní pořad „Co naše babičky uměly a na co my jsme zapomněly“?

S nápadem na tento projekt za mnou přišel jeho producent, dost jsem tehdy s rozhodnutím váhala, ale nakonec převážila moje touha zkoušet nové věci a stoupnout si před kameru pro mě byla nepochybně výzva. Zároveň se mě silně dotkl základní cíl pořadu, ukázat lidem, že když se ocitneme bez připojení k internetu a bez elektřiny, život nekončí, vždyť před sto lety byla spíše luxusem než běžnou komoditou. A hlavně věřím, že náš pořad inspiruje v přístupu k přírodě a hlavně k šetrnosti, protože naši předkové dokázali zpracovat vepře od čumáku po ocásek a z jablečných slupek si ještě uvařili čaj.

Natáčení televizního seriálu musí zabrat spoustu času, zvládáte při tom ještě péči o obchod? A co soukromý život? Je na něj ještě nějaký prostor nebo už jen jdete z práce do práce?

Možná to bude znít jako klišé, ale nerozděluji život na soukromý a pracovní. Mám to štěstí, že má práce se prolíná s osobním životem, mé kolegyně jsou i mé kamarádky, a když natáčíme se zajímavými lidmi na krásných místech naší země, ani mi nepřipadá, že bych byla v práci. Pro někoho by byl můj život zběsilou jízdou, ale moje povaha mi ani nedovolí jinak. Obchod mi pomáhají vést šikovné holky, na které se mohu spolehnout, neboť už je to naše společné dílo.

Vím, že řadu dílů natáčíte v krásném prostředí statku Ořechový dvůr, kterému vévodí kachlová

kamna a sporák s keramikou z naší manufaktury. Jaké to vlastně je, vařit a péct jako naše babičky?

Já jsem přesvědčena, že kachna nebo koláče upečené ve sporáku na dřevo chutnají úplně jinak než z elektrické trouby. Ten čas a práce za to stojí. Když mám čas, tak ráda vařím na kamnech, hraju si s regulací teploty a praskání dřeva mě uklidňuje.

Občas se ale slova našich babiček nenaplní. Ta moje třeba vždycky ráda říkala, že nejhorší je, když se člověku splní jeho přání. Vám se zcela očividně plní a nešťastně rozhodně nevypadáte. Tak jak je to?

Myslím, že někdy je lepší tolik neplánovat a naučit se vychutnat si i pocit naděje ve splnění přání. Pocit štěstí a splnění přání často nejsou spojené nádoby.

Ona vůbec ta představa babičky, která dělí svůj čas mezi péči o vnoučata, hospodářství a práci v kuchyni, na dnešní dobu moc nesedí. Ale možná je to jen jakýsi ustálený literární obraz. Jak vidíte samu sebe, až budete za strašně mnoho let třeba taky babičkou?

Nad tím jsem nikdy nepřemýšlela, ale co by to bylo za babičku, co nerozmazluje vnoučata dobrým jídlem a láskyplnou péčí. Nejdřív mě, věřím, čeká ještě role mámy, která mě na ty další životní fáze připraví.

Jedna věc mi ale vrtá hlavou. Taky ráda vařím jako moje babička, ale upřímně řečeno, suroviny si raději koupím u vás ve Lhotě už jaksi předpřipravené. A tak se nemohu nezeptat – dokážete třeba klepnout a stáhnou králíka nebo oškubat slepici?

Budu upřímná, všechno ráda zkouším a učím se, ale s tím klepáním jste na špatné adrese. Dlouho jsem byla vegetarián a k masu jsem se vrátila jen díky mému obchodu. Zaprvé nechci plýtvat masem, co se neprodá, a také vím, v jakých podmínkách zvíře život prožilo.



Kamenný obchod Moje Lhota najdete v Písku na adrese Žižkova třída 10. Otevřeno mají pondělí - pátek 8 - 17 hodin, sobota 8 - 11.30 hodin.
info@mojelhota.cz • ☎ + 420 735 018 917
Nakupovat můžete i online na **www.mojelhota.cz**

Stavební veletrh FOR ARCH odstartuje v září novou dekádu: Bude klíčovou událostí v oboru



Stavební veletrh FOR ARCH na podzim letošního roku odstartuje již čtvrtou dekádu své existence. Ve dnech 22. až 26. září 2020 jako jedna z nejvýznamnějších akcí oboru představí v PVA EXPO PRAHA novinky, trendy a produkty napříč stavebními odvětvími. Po koronavirové krizi se veletržní svět konečně chystá k návratu. Právě FOR ARCH je jedním z jeho pilířů, který zásadně podpoří nutný restart ekonomiky, a už po jednátřicáté se stane místem pro uskutečňování obchodních kontraktů mezi mnoha subjekty. Oficiálními vozy veletrhu jsou automobily značky FORD.

„Výstaviště PVA EXPO PRAHA, kde se veletrhy společnosti ABF konají, je nejmodernějším komplexem svého druhu u nás a je připraveno zrealizovat veškerá potřebná zdravotně-organizační opatření a zajistit bezpečný průběh akcí. Těšíme se, že se náš podzimní itinerář v Letňanech uskuteční v plném rozsahu,“ řekl generální ředitel ABF, a.s. Tomáš Kotrč.

Stavební veletrh FOR ARCH je jednou z klíčových událostí oboru, které se úspěšně daří propojovat profese, firmy a lidi. Každoročně připravujeme ve spolupráci s odbornými partnery pestrý doprovodný program, který zaujme jak odbornou, tak i laickou veřejnost. Hlavními obory, které se na FOR ARCH každoročně představují, jsou stavební prvky a materiály, dřevostavby, vytápění, elektro a zabezpečení a obor wellness & spa.

„Letošní 31. ročník připravujeme společně s našimi vystavovateli s cílem podpořit udržitelnost veletržního oboru, ale také stavebnictví, obchodního styku, informování veřejnosti o novinkách ve stavebním odvětví a v neposlední řadě se snažíme pomoci firmám, které mohou své produkty a projekty prezentovat širokému spektru návštěvníků a investorů z řad odborné i široké veřejnosti,“ řekla koordinátorka veletrhu FOR ARCH Kateřina Maštalířová.



**Více informací najdete na:
www.forarch.cz**



Jihočeská klasika, letní menu z darů lesa

Text | Marta Jastrebnická

Foto | archiv redakce

Léto budiž pochváleno! Jak říkala moje babička, v létě hlady neumřeš, protože všechno, co potřebuješ k jídlu, najdeš v lese. A u nás v jižních Čechách to platí dvojnásob. Ano, i u nás lesočeši plundrují lesy, co jim síly stačí, ale pořád se ještě můžeme přichýlit k nějakému tomu dubisku, jak praví klasik. Proto se tématem naší letní redakční gastroporady stal výběr čtyř receptů klasických jihočeských jídel, nenáročných na přípravu a připravených ze surovin, které se dají najít při procházce krásnou jihočeskou přírodou. Poučení proběhlou jarní krizí jsme pochopili konečně i to, co říkala moje babička. Když všechno selže a vláda uzavře i supermarkety, les tě na holičkách nenechá. Kolega Blažek, který většinou celou gastronomickou poradu prospí, neboť je toho názoru, že gastronomie začíná až v okamžiku, kdy před něj někdo postaví plný talíř, náhle ožil v okamžiku, kdy jsem poprvé zmínila vejmrdu. My ženy sice nechápeme, proč muži tak přehnaně reagují zrovna na tyto tři po sobě jdoucí souhlásky, ale šéfová jej hned zpacifikovala mrštně hozeným ořezávkem, takže se uraženě pohroužil zpět do spánku.

Kulajda je pojem. Co chalupa, to recept, co kuchařka, to nějaká jemná finesa, která polévce zaručeně dodá zajímavou chuť. Po dlouhé diskusi jsme demokraticky vybrali můj recept, protože je to moje rubrika, a tak mám vždy o jeden hlas víc, než dají dohromady mí oponenti.

Pravda, vepřové kolínko v lese hned tak nenajdete. A pokud ano, tak si ho na talíř asi nepoložíte. Nicméně Růžena pravila, že by se to dalo obejít tím, že cestou z lesa půjdeme kolem statku statkáře Hromádky, který určitě nějaké čerstvé bude mít, a tím se z toho vylžeme.

Houby letos rostou jako z vody už od června a jenom Karel, zarputilý masožravec, se zpočátku domníval, že lišky na smetaně jsou něco podobného jako králík na smetaně, a konstatoval, že liška se nám v lese bude fakt blbě chytat, protože není pitomá. Při sběru vhodných hub ho ale v lese málem pokousala jenom Růžena, když se jí potřetí za sebou zeptal, jestli ta houba liška má také takové roztomilé štětičky na uších.

Stihli jsme i borůvky. I těch je letos plný les. Karel se přes naše varování nenastříkal repelentem, takže z lesa přinesl borůvky a klíšťata v zajímavém poměru 10:1.

na všech deset chytil jedno růvek jsme

A pak už se a vařilo je čtyřchovydatné, lesa. My už vám přejeme

Rozumějte tomu tak, že posbíraných borůvek klíště. Zbylé 3 litry bonasbírali my.

jen zatopilo v kamnech a vařilo. Výsledkem dové jihočeské menu, syté, s okouzující chutí máme snědeno, ale dobrou chuť!



Kulajda

Suroviny: velká cibule • 5 brambor • 1,5 litru vody • 3 kuličky nového koření • 2 bobkové listy • 4 celé pepře • hrst sušených hříbků (nebo čerstvé lišky, hříby či jiné houby) • 250 ml smetany • 2 lžíce hladké mouky • 2 vejce • kopr • ocet • sůl

Postup: Do hrnce dáme do vody vařit nadrobno nakrájenou cibuli a koření. Po cca 20 minutách varu přidáme houby a brambory a vaříme do změknutí. Zároveň si připravíme záklechtu z mléka a mouky (mouku v mléce dobře rozmícháme a necháme stát). Polévku zahustíme dle potřeby moukou s mlékem a vlijeme smetanu. Přidáme rozšlehaná vejce. Dochutíme solí, octem a koprem. Do polévky přidáme při servírování zastřená vejce nebo vařená vejce.



Pečené koleno s vejmrdou

Suroviny: 2 ks zadního vepřového kolene • 6 stroužků česneku • kmín • 3 cibule • sůl • mletý pepř • 150 g kořenové zeleniny (mrkev, petržel, celer)

Postup: Předehřejeme troubu na 200°C. Cibuli nakrájíme na půlměsíčky a vložíme půlku množství do pekáče. Kolena omyjeme a nařízneme, osolíme, lehce opepříme a pořádně potřeme prolisovaným česnekem smíchaným s kapkou vody. Vložíme je do pekáče a pokmínujeme. Kolem nasypeme nakrájenou zeleninu (kostičky či kolečka) a zbylou cibuli. Podlijeme množstvím vody a vložíme do vyhřáté trouby. Vepřové koleno pečeme 2 a ½ hodiny, z toho 1 a ¾ hodiny pod pokličkou, přičemž ho postupně otáčíme a poléváme výpekem. Poté 45 minut pečeme bez poklice a znovu pravidelně otáčíme a poléváme. Pečené vepřové koleno podáváme s chlebem, plnotučnou hořčicí, křenem či vejmrdou.



Vejmrda

Suroviny: 4 lžíce nastrouhaného křenu • 3 nastrouhaná jablka • 10 g cukru • 2 špetky soli • 2 lžíce jablečného octa • 120 ml hovězího vývaru

Postup: Křen nastrouháme, jablka oloupeme a nastrouháme. Přidáme cukr, sůl, ocet a vychladlý vývar. Zakryjeme a necháme odpočinut. Klidně si vejmrdu připravte den předem, potřebuje čas, aby se chutě pěkně propojily. S poměrem křen - jablka můžete experimentovat, záleží na vás, jak silnou vejmrdu si připravíte.

Lišky na paprice

Suroviny: talíř očištěných lišek • 2 lžíce kmínu • 5 kuliček nového koření • 5 kuliček pepře • sůl • sladká paprika • smetana (33 – 40%) • velká cibule • litr vody • předem připravená záklechtka ze lžíce hladké mouky a mléka • citrón

Postup: Nejprve si připravíme vývar z koření. Do vody dáme kmín, nové koření, pepř a sůl a vaříme 30 minut. Vývar ochutnáme, měl by mít příjemnou, slanou chuť. Poté v kastrolu opečeme na másle cibuli, pak zarestujeme papriku, přidáme lišky a zalijeme vývarem z koření (samozřejmě lze zalít masovým vývarem, ale to je na vás). Můžeme klidně ještě přidat 2 kuličky nového koření a bobkový list. Vaříme 20 minut na mírném plameni. Přidáme smetanu a zahustíme záklechtou. Provaříme a dochutíme solí, bílým pepřem a citrónovou šťávou.

Servírujeme s houskovým knedlíkem.



Borůvkové knedlíky

Suroviny: 600 g polohrubé mouky • ca 300 ml tučného mléka • vejce + 2 žloutky • lžička másla • necelá kostka droždí • lžíce cukru + vanilkový cukr • špetka soli

Postup: Droždí utřeme s cukrem (rozteče se), zalijeme vlažným mlékem a rozmícháme se lžící mouky. Přikryjeme utěrkou a necháme vzejít kvásek. Pak přidáme vejce, rozpuštěné máslo, vanilkový cukr a zaděláme moukou se špetkou soli. Těsto musí být dobře propracované, příjemně měkké, ne však tekuté. Můžete přidat jak mouku, tak mléko, aby konzistence byla, jak popisujeme. Necháme vykynout cca 45 minut (zdvojnásobí objem). Těsto dáme na vál, rozválíme a nožem vykrájíme čtverce. Ty plníme borůvkami, poté zabalíme a necháme chvíli na pomoučněném vále dokynout. Do velkého hrnce dáme vodu, na něj pařáček, nebo přikryjeme hrnec utěrkou a počkáme, až bude voda vřít. Na pařák nebo utěrku klademe knedlíky a necháme přikryté vařit 15 minut. Poté roztrhneme vidličkou a dáme z hrnce na talíř. Pokud knedlíky hned nejíme, potřeme je sádlem nebo máslem. Posypeme cukrem, tvarohem a přilijeme studenou smetanou nebo teplým žahourem.









KRBY PELANT

U Stadionu 1190, 434 01 Most

+420 602 347 979 | info@krbypelant.cz

www.krbypelant.cz

Promat

Vysokoteplotní materiály pro vás Horké chvíle s chladnou hlavou

Jsme tu pro vás!

Promat s.r.o. | V.P. Čkalova 22 | 160 00 Praha 6

T: +420 224 390 811 | www.promatpraha.cz

Materiály pro KRBY A KAMNA

etex industry

Delftské dlaždice a kamna ze zámku Hluboká

Text | Dr. Ourodová
Foto | Dr. Ourodová

Zámek Hluboká zná v Čechách snad každý. Málokdy se nám vzpomínka na tento zámek spojí se vzpomínkou na kachlová kamna, která jsme na zámku viděli. A stejně zřídka si v této souvislosti vzpomeneme na Holandsko. Přesto je právě na zámku Hluboká velký soubor zajímavých kachlových kamen a pravděpodobně část dvou kamen byla vyrobena v Holandsku.

Zámek Hluboká byl do dnešní neogotické podoby přestavěn ve čtyřicátých a padesátých letech 19. století. Interiéry, jejichž podobu ovlivňovala zásadním způsobem kněžna Eleonora, rozená Liechtenstein, byly vybavovány na přelomu 50. a 60. let 19. století. Asi třicet původních kamen bylo před začátkem stavby v roce 1840 uloženo v jedné ze schwarzenberských hájoven. Po dokončení stavby se na zámek vrátila jen některá, nově vymazána a opravena. Vedle dvou renesančních kamen se na zámku dodnes dochovalo několik kamen barokních, rokokových a několik klasicistních.

Soubor nových kachlových kamen, který měl zajistit dostatečné vytápění v zámeckých pokojích, byl vyroben podle návrhů, které se zachovaly v českokrumlovském archivu ve fondu Schwarzenberská ústřední stavební správa České Budějovice. Detailní návrhy obsahují poznámky k barvě, velikosti, počtu i umístění. Podoba kamen i jejich výroba a cena byla diskutována s majitelem zámku, Janem Adolfem II., knížetem ze Schwarzenbergu, i jeho paní, kněžnou Eleonorou. Zdá se, že kamna a krby byly vyrobeny zčásti v Praze, v Protivíně a ve Vídni.

Ze souboru starých kachlových kamen se vymykají dvojce kachlová kamna. Jsou neobvyklá svou zvláštní





konstrukcí a dekorem i vloženými tzv. delftskými kachlíčky (obkladačkami). Původ těchto kamen je stále zastřen tajemstvím. První, modrobílá kamna jsou umístěna v ložnici „Černínů“ v druhém patře zámku. Byla součástí apartmá, které neslo jméno po rodině sestry posledního majitele zámku z rodu Schwarzenbergů, JUDr. Adolfa, Josefině (1895-1965), provdané za Eugena, hraběte Czernina z Chudenic. V apartmánu rodina přebývala při svých návštěvách zámku, zvláště během slavných hlubockých podzimních honech. Druhá kamna s růžovými kachlíčky jsou postavena v pracovně Hildy, manželky JUDr. Adolfa ze Schwarzenbergu (1890-1950), rodem princezny z Luxemburgu a Nassau (1897-1979). V žádných archivních dokumentech se zatím nepodařilo zjistit, zda kamna sloužila k vytápění zámku Hluboká již před jeho přestavbou v polovině 19. století, nebo byla na zámek Hluboká přivezena z jiných schwarzenberských zámků, například ze zámku v Třeboni, Protivíně nebo ze svých severočeských zámků.

Modrobílá kamna jsou čtyřboká, sokl je tvořen bílým obdélným kachlem zdobeným vpadlou obdélnou výplní, kamnový sokl je sestaven ze dvou poschodí tvaru krychle, rozdělených římsou. Plochy osmi stěn jsou rozděleny mřížkou vždy na devět dílů, ve kterých jsou zasunuty kachlíčky. Hrany rohů jsou v dolní části zdobené volutou, v horní jsou zkosené. Nástavcová část je tvořena dvěma komolými jehlany posazenými nad sebou se zkosenými rohy, štítová výplň nástavce je ukončena plastickou knížecí korunou, nad kterou je v oválném medailónu vymodelováno písmeno S jako Schwarzenberg. Vrchol kamen zdobí koule.

Kamna jsou zdobena šedesáti šesti majolikovými kachlemi s modrým dekorem, které plní především dekorativní funkci. Jsou umístěny do bloků zasunutím od shora do kazetové „mřížkami“ rozdělené výplně tak, že na každé stěně je do mřížky vsunuto devět kachlíčků. Jedná se o tzv. „delftské“ modrobílé kachlíčky s jemně našedlou glazurou, jejichž malby střídají tři náměty. Kachlíčky na nástavci zdobí kra-



jiny s chrámem, hradem, kostelem, trojice kachlíčků na vnější straně jednotlivých stěn jsou zdobeny dekorem na motivy pastorálních scén a scén z venkovského prostředí. Prostřední trojice kachlíčků každé stěny zdobí malba mušketýra nebo venkovana či venkovanky. Na rozdíl od ostatních nejsou kachlíčky s postavami mušketýrů a venkovanů orámovány kruhem a rohy jsou zdobeny třemi odlišnými motivy. Kachlíčky s pastorálními (pastýřskými) scénami s motivem spirál v rozích byly vyráběny v polovině a po polovině sedmnáctého století v Haarlingenu a Utrechtu v Holandsku. Kurátor specializovaného muzea delftských kachlíček v Otterlo Dr. Johan A. Kamermans potvrdil, že jsou vzácné i v Holandsku.

Druhá kachlová kamna jsou oktogonálního půdorysu, zdobena padesáti šesti majolikovými kachlíčky s růžovým dekorem. Sokl je tvořen bílými obdélnými hladkými kachlemi, od soklové části oddělen římsou. Plochy osmi stěn jsou rozděleny do obdélných kazet s „mřížkami“. Na každé z osmi stěn jsou do mřížky vsunuty čtyři kachlíčky. Stejný princip dekoru kamen je užit i v nástavci. Ten je stejného tvaru osmihranu, nahoře uzavřen pouze římsou. Jedná se o tzv. „delftské“ růžovobílé kachlíčky s jemně našedlou glazurou, převážně s pastorálními, většinou milostnými scénami. Scény jsou orámovány kruhem a rohy zdobí motiv dvou spirál. V obou případech jsou delftské kachlíčky použity pouze jako dekor kamen, bez další zásadní funkce. Jak prokázal i restaurátorský průzkum, kachloví modrobílých kamen bylo evidentně vyrobeno v 2. polovině 17. století, kachloví růžových kamen snad o několik desítek let později.

Delftské majolikové kachlíčky jsou jako specifický uměleckořemeslný předmět již nejméně sto let v úhlu zájmu mnoha holandských, německých, anglických, portugalských i polských badatelů. V celé Evropě nalezneme vnitřky krbů, obložení kuchyní či toaletních místností historických domů, které byly během sedmnáctého, osmnáctého a devatenáctého století obloženy tzv. delftskými kachlíčky. Využití kachlíčků u kachlových kamen je vzácné. Vzhledem k malé schopnosti akumulovat teplo byl tento typ kachlíčků také ve střední Evropě a v Čechách a na Moravě používán především k obkladům. To dokládá i příklad majolikových malovaných modrobílých kachlových kamen z 18. století ze zámku Mnichovo Hradiště, která jsou pouze na odkládací římse doplněná obkladem z delftských kachlíčků s nejrůznějšími motivy. Delftské dlaždičky jsou v místnosti nazvané „Delft“ vsazeny i do dřevěného obložení stěn. Barokní a rokoková majoliková kamna, jejichž kachle jsou bohatě zdobeny malbou figurální i stylizovanou vegetabilní, se dochovala například na zámku Březnice a na hradě Šternberk. Skutečnost, že historická sídla vytápěla a zároveň zdobila majolikou zdobená kamna od renesance po devatenácté století, dokládají i nálezy střepů kachlových kamen z mnoha zámků. Jedná se však o klasické kachloví.

Kde se tedy vzala kachlová kamna zdobená delftskými kachlíčky, evidentně pocházejícími z doby mezi rokem 1628-1675 z Haarlingenu či Utrechtu? Je otázkou, zda kamna, či jejich část nemohl do Čech nechat přivést Jan Adolf I., kníže ze Schwarzenbergu.



Kníže Jan Adolf I. ze Schwarzenbergu pracoval šest let od roku 1647 ve službách rakouského arcivévody Leopolda Wilhelma, guvernéra Španělského Nizozemska jako císařský tajný rada. Z Nizozemí si ze své služby přivezl mnoho cenných předmětů, které zakoupil, nebo dostal darem. V Nizozemí si mohl oblíbit delftskou keramiku a kamna si tam nechat vyrobit na zakázku. To je však jen velmi nepravděpodobná hypotéza. Kachlová kamna zřejmě v Nizozemí vyrobena nebyla a jejich původ je potřeba hledat v německých zemích. Není vyloučeno, že byla pro hlubocký zámek zakoupěna až mnohem později.

Kachlová kamna jsou v obecném smyslu severoevropským fenoménem, který se rozvíjel již od středověku zejména v Německu a Švýcarsku, později v Rakousku, Maďarsku, Švédsku i Rusku. V Holandsku, Británii a dalších zemích na západě Evropy bylo obvyklé topit v krbech. Technika majoliky na výrobu keramiky a dlaždic se rozšířila na počátku 16. století z Itálie postupně do Flander, Francie, Holandska, Anglie, Portugalska a Španělska. Krása modrobílých keramik se postupně začala uplatňovat i ve výzdobě kamen. Použití modrobílých dlaždiček

při výzdobě kamen se tedy jeví jako jistý předstupeň majolikových modrobílých a růžovobílých malovaných kamen, která počátkem 18. století zaplavila šlechtická a královská sídla ve střední a severní Evropě.

Malebný dekor delftských dlaždiček zároveň inspiroval k napodobování celou řadu firem v Evropě, včetně firmy Hardtmuth. Ačkoli bylo v sedmáctém století pro domácí i zahraniční trh v Holandsku vyrobeno miliony dlaždic, dochovalo se jich jen velmi málo. Interiéry domů podléhaly změnám módy a technickému pokroku, mnoho dlaždic bylo zničeno při instalaci litinových kamen a ústředního topení. V devatenáctém století se staly nizozemské dlaždičky významným sběratelským artiklem. Velmi stará tradice ruční výroby těchto dlaždiček byla v Harlingenu v Holandsku obnovena v roce 1972, kdy začala firma Harlinger Aardewerk & Tegelfabriek vyrábět „delftské“ dlaždičky původním ručním postupem. Hlubocká kamna jsou po restaurování v roce 2016 obnovena ve své původní kráse. Až přijdete na zámek Hluboká, nezapomeňte si jich povšimnout!





bellfires.

SMART BELL 75-55





SCHIEDEL

Schiedel SIRIUS

Designová kamna s odvodem spalín a přívodem spalovacího vzduchu komínovým systémem Perimeter Smooth Air.

www.schiedel.cz

A **stañdard** INDUSTRIES COMPANY



RADEK PETERKA KAMNÁŘSTVÍ

K Sinoru 251/9, 301 00 Plzeň 10 - Lhota

radekpeterka@volny.cz | +420 605 355 327 | www.krby-peterka.com

BRUNNER®





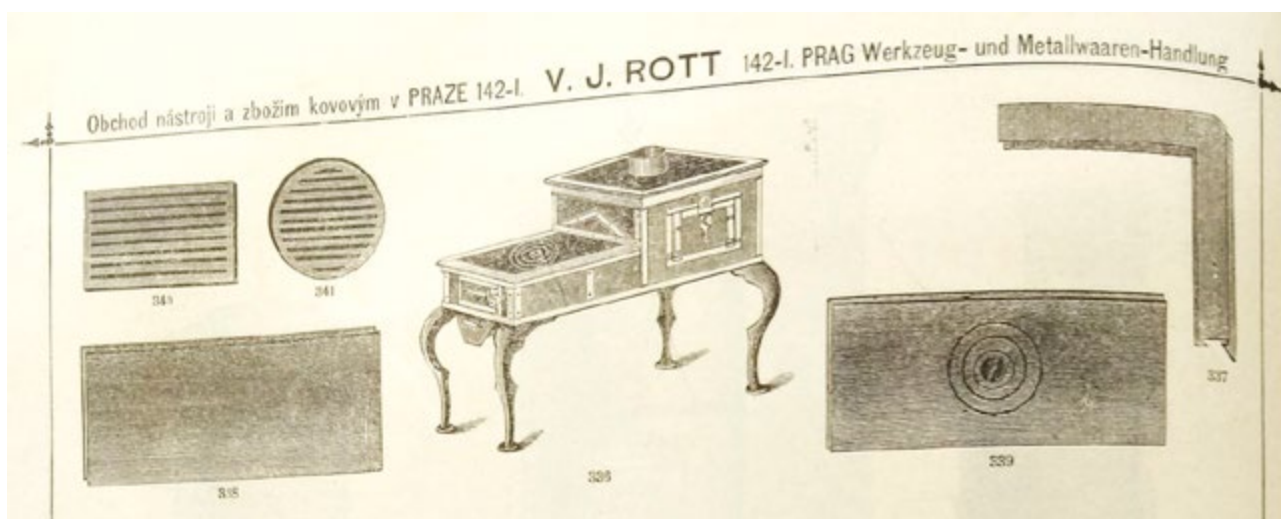
Proměny městských kuchyní v první polovině 20. století

Text | Mgr. Lucie Střechová
Foto | archiv autorky

Začátek 20. století byl obdobím velkých změn jak v technologickém smyslu, tak ve společenské sféře. Přenastavení zvyklostí zapříčinily nové technologie v podobě plynu a elektřiny a s nimi spojená zcela odlišná organizace práce. V souvislosti s tím se zákonitě měnil i chod a vybavení jednotlivých domácností.



Hospodyně u multifunkčního sporáku, 1936



Nový typ kuchyňského sporáku, 1905

Velmi zřetelně lze tyto intenzivní změny pozorovat především v městských bytech. Zatímco na venkově zůstávalo uspořádání bydlení v zásadě neměnné, tedy centrem obývaných prostor byla světnice s kamny, která vyhřívala a zároveň sloužila k přípravě pokrmů, tak využívání městského bytu muselo být v této době daleko více vyvážené a plnilo také i reprezentační, společenskou funkci. Se změnou životního stylu musel městský byt střední třídy ve většině případů disponovat prostorem pro přijímání návštěv, kde se během dne mohlo podávat několik druhů jídel. V případě příchodu hostů se servirovaly různé přesnídávky, svačiny nebo několikachodové večeře.

Během 19. století se v městských bytech ustálilo používání samostatných litinových kamen pro vytápění, často se umísťovala samostatně do každého pokoje. Usnadnění a zefektivnění jejich používání přinesla i nová konstrukce umožňující vytápění uhlím, kterou si nechal v roce 1766 patentovat Pražan Christoph Bergner. Ruku v ruce s tímto vývojem pak v druhé polovině 19. století přišla i změna podoby kuchyňských kamen, která do té doby zabírala podstatnou část místnosti. Přestože byla stále vytápěna tuhými palivy a často sloužila i k vytopení celého bytu, měnila svou konstrukci v odlehčenou podobu na vyšších profilovaných nohách. Tím pod kamny vznikl prostor pro uklid topiva a dalšího potřebného příslušenství k vaření. I obsluha plotny a trouby byla pohodlnější, protože byla ve větší výšce.

Nová energetická média se v domácnostech dostala ke slovu nejdříve právě v kuchyni. Plyn se začal používat o několik desetiletí dříve než elektrina,

když se první plynárny začaly v Čechách zakládat od poloviny 19. století. Naproti tomu první elektrárna u nás byla zprovozněna na pražském Žižkově v prosinci roku 1889. Plynové spotřebiče tedy měly ve svém vývoji před těmi elektrickými značný náskok a byly využívány k mnoha domácím činnostem. Ať už se jednalo o jednoplotýnkové přenosné vařiče, nebo samostatné několikaplotýnkové sporáky s troubou. K těm dalším kuchyňským spotřebičům patřily plynové pražičky kávy a v dalších domácích činnostech pomáhaly např. plynové žehličky nebo nahřívače ondulačních železek pro hotovení domácích kadeří. Velmi brzy se začal plyn používat k vytápění domácností a ohřevu vody. Tento rozvoj podpořil především vznik dnes známé společnosti Karma Karla Macháčka v roce 1910. Macháček vymyslel několik zcela originálních konstrukcí plynových spotřebičů, zejména průtokových ohřívačů vody.

Ačkoli první drobné elektrospotřebiče byly uvedeny na evropském trhu po Hospodářské výstavě v Berlíně v roce 1889, jejich razantnější nástup přišel až po první světové válce a konsolidaci stavu v polovině 20. let 20. století. Používání elektrospotřebičů se zcela shodovalo s trendy moderního bydlení, které hlásaly, že „nejvyšším příkazem doby je prostota a užitková krása“. To přístroje splňovaly beze zbytku, byť kolem roku 1925 byla snaha ztvárnit elektrospotřebič, především konvici a kávovar, jako donedávna bujaře tvarovaný porcelán. Velmi rychle však bylo pochopeno, že se tento styl k technickým novinkám nehodí, a na počátku 30. let 20. století již zcela převážily jednoduché linie a elegantní leskle zářivé niklované povrchy domácích spotřebičů.



Nabídka kamen a plynových spotřebičů pražského obchodu V. J. Rott, 1931

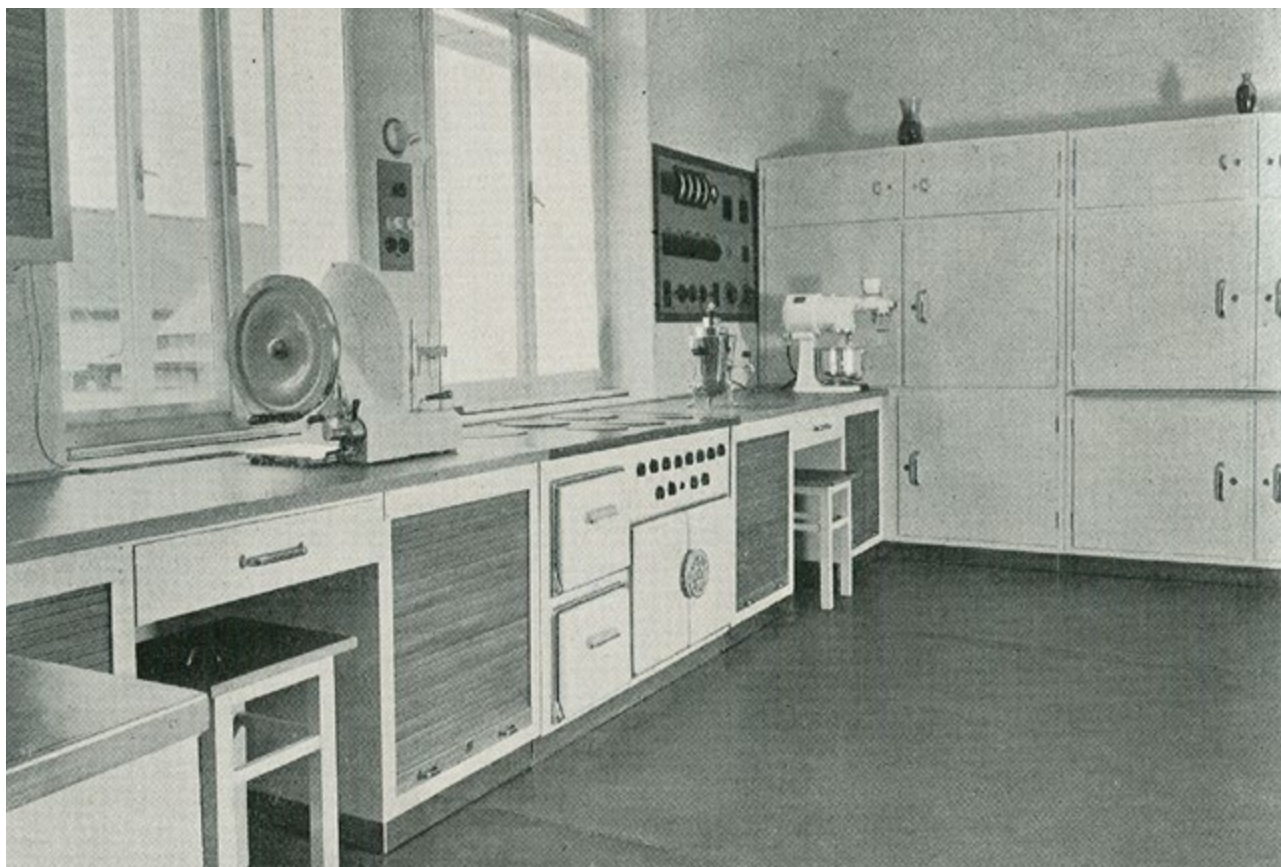


Varování před nebezpečím elektřiny, třicátá léta 20. století

Od výroby malých jednoduchých přístrojů, jakými byly ohřívače ondulačních železek, zapalovače doutníků, přenosné varné plotýnky, konvice nebo žehličky se v polovině 20. let 20. století přešlo k výrobě těch větších. K nim se řadil především sporák, který se vyráběl v několika velikostních variantách s troubou. Nejmenší sporák, kterým často byly vybaveny domovnícké byty, tak mohl mít jen jednu plotýnku. Dále byly k dispozici typy s klasickým rozložením se čtyřmi plotýnkami. Od poloviny 30. let 20. století se do domácností mohly pořídit i zdvojené verze sporáků s dvěma troubami a šesti plotýnkami. Na území meziválečného Československa bylo možné pořídit sporák jak tuzemské, tak zahraniční výroby. K tradičním výrobcům patřily německé firmy AEG či Siemens, z těch domácích je nutné jmenovat především dceřinou společnost ČKD Elektro-Praga, hořovickou Albu nebo děčínskou Jeku.

Zisk důvěry zákazníka pro novou elektrickou technologii v domácnosti vzrůstal především s ohledem na finanční náročnost pořízení i provozu spotřebiče pomalu. Otázka spotřeby energie se stala při

rozhodování klíčovým faktorem, proto jednotlivé elektrické podniky věnovaly velkou pozornost reklamním kampaním vysvětlujícím klady používání elektřiny v domácnosti. V nejrůznějších časopisech tak byly popisovány příběhy lidí, kteří se přestěhovali do nových městských bytů s elektrickým vybavením s důrazem na časovou úsporu v chodu domácnosti, kterou jim tento krok přinesl. Potenciálním zákazníkům se tímto způsobem modelovala konkrétní životní situace včetně měsíční finanční kalkulace. Často takové příběhy přinášely i porovnání se starým způsobem života, kdy se např. muselo pro každé vaření zatápnout a v zásadě se užívala jen studená voda. Pro přesnou kontrolu odebraných kilowat hodin nabízely elektrické podniky počítadla ke každému spotřebiči, aby mohl uživatel v případě pocitu, že překročil svůj vymezený finanční limit, používání spotřebičů v domácnosti omezit. Docházelo tak z dnešního pohledu ke komickým výpočtům, když se uvádělo, kolik bude uživatele stát upečení pekáče buchet a na kolik vyjde jedna buchta upečená v elektrické troubě.



Vzorová kuchyně firmy Elektro Praga, 1941

Jednotlivé elektrické podniky podporovaly zejména ve větších městech v druhé polovině 30. let 20. století i samotnou výstavbu nových bytových domů, jejichž byty se staly vzorovými ve vybavení všemi dostupnými elektrospotřebiči. Pro maximální snahu využití elektřiny se těmto domům začalo říkat „elektrické“. Bloky pražských elektrických domů lze nalézt především v Holešovicích a na Letné. Základem vybavení těchto bytů byl elektrický bojler a kuchyňský sporák. V bytovém bloku na pražské Letné zvaný Molochoch se jednalo i o vestavěnou kompresorovou lednici ve zdi značky Elektro-Praga. Také domky v baťových dělnických koloniích byly vybavovány základními elektrospotřebiči, především sporáky, které známý zlínský podnik produkoval v jedné ze svých dceřiných společností.

Zejména v kuchyni tak bylo nutné intenzivněji přemýšlet o uspořádání jednotlivých spotřebičů se zachováním dostatečné pracovní plochy. Prvním, kdo tak sestavil dnešní koncept kuchyňské linky, byl architekt Adolf Loos (1870-1933) v rámci realizace pražské Müllerovy vily. Pod okno sestavil řadu

skříněk, které spojil jednotlou pracovní deskou a na bocích stěn pověsil dvě závěsné. Tímto konceptem se pak inspirovali i architekti a projektanti elektrických domů, kde se řešení kuchyně v malých bytových jednotkách v podobě závěsných skříněk a jednotlé pracovní plochy stalo důležitým prvkem.

Postup elektrifikace v Československu byl velmi progresivní. Jejím rozvoji napomáhala nastavená legislativa, státní finanční podpora a v menších obcích iniciativa elektrárenských družstev. Na počátku roku 1938 bylo v Československu elektrifikováno 56% obcí a osad, v nichž žilo 78% obyvatel (z toho v českých zemích 89%, na Slovensku 52% a Podkarpatské Rusi 32% obyvatel). Vybavenost tuzemských domácností elektrospotřebiči po druhé světové válce tak byla na poměrně dobré úrovni. Bohužel po roce 1948 přešlo Československo zcela na státem řízené hospodářství a systém národních podniků, které nezvládaly uspokojit poptávku obyvatelstva. Modernizace jednotlivých domácností se díky těmto okolnostem velmi zpomalila.



TRADICE – KVALITA – INOVACE



**Vyrábíme a dodáváme
kvalitní výrobky
od roku 1892.**

P-D Refractories CZ a. s.
Nádražní 218, 679 63 Velké Opatovice
Telefon: +420 516 493 230 • Telefax: +420 516 477 338
E-mail: Robert.Kovac@pd-group.com

www.pd-refractories.cz

Seznamte se s multifunkčním krbem POLYFLAM,

který vám poskytne příležitost k vaření, uzení, pečení, grilování
a navíc možnost otevřeného ohně i výhody kachlových kamen, hypokaustní stavby a akumulaci – vše v jednom.



KRÁLOVIČ s.r.o.

výhradní distributor POLYFLAM pro Českou a Slovenskou republiku

www.skolapolyflam.com

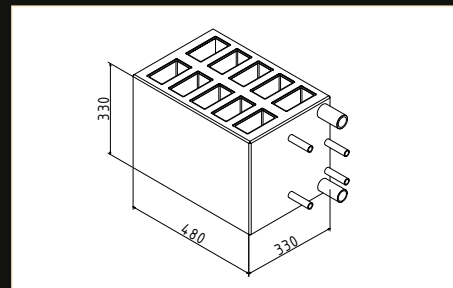
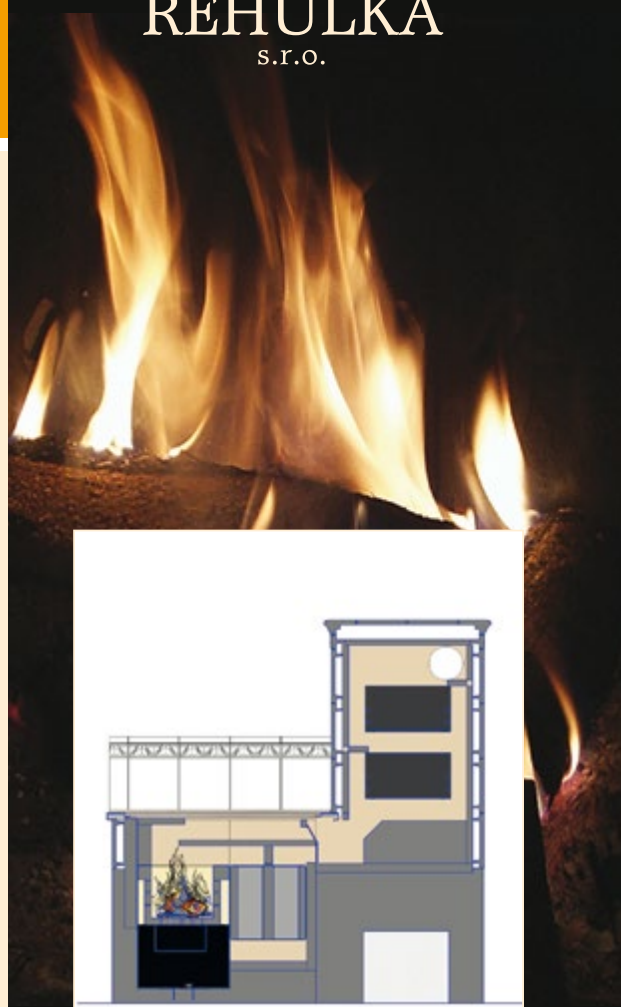
ŠTÍTY SE ZÁKLADNOU TOPENIŠTĚ PRO KACHLOVÉ SPORÁKY DO SESTAVY S VÝMĚNÍKEM

- Štíty se základnou pro topeniště jsou konstruovány pro stavby kachlových sporáků. Topeniště je navrženo a vyráběno tak, aby bylo dosaženo co nejnižších emisních jednotek s ohledem na životní prostředí dle nejnovějších norem.

- Díky konstrukci a systému přívodu vzduchu dochází v topeništích při spalování k vysokým teplotám cca 750 °C. Díky tak vysokým teplotám dochází ke kvalitnímu shoření a tím i vyšší účinnosti, což má dobrý vliv na spotřebu dřeva.



ŘEHULKA
S.R.O.





Krbové vločky

 **Romotop[®]**
impression

Technická dokonalost, nekompromisní kvalita a absolutní spolehlivost. To je kombinace, která vyjadřuje osobnost nové řady krbových vloček Impression. Nechte se podmanit a vtáhnout do světa živého ohně, který dokáže vytvořit jedinečnou atmosféru.

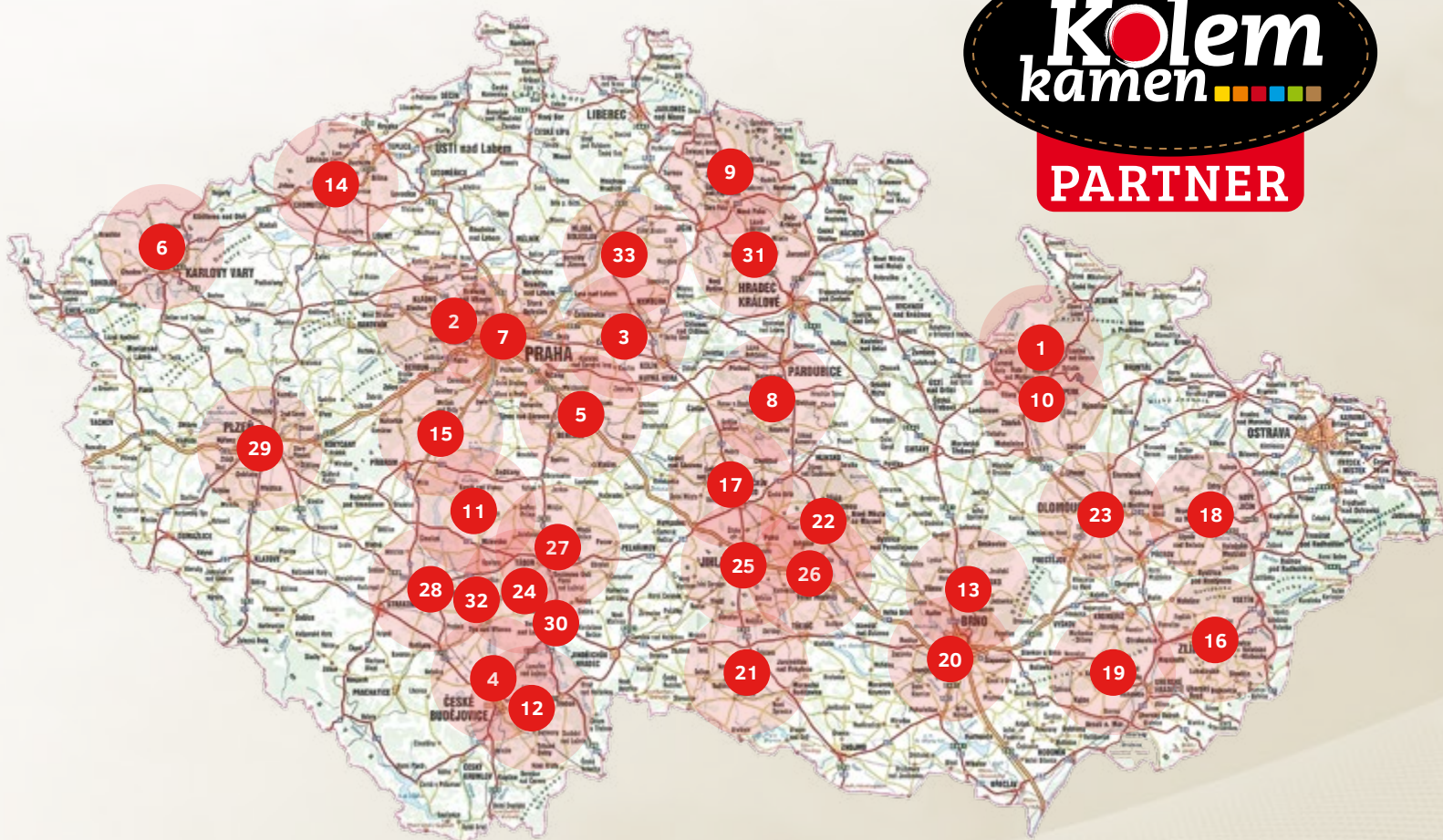
- Dvířka s otevíráním do boku nebo výsuvná.
- Dvojsklo u rovných vloček.
- Celý mechanismus pojezdu je snadno servisovatelný i po obestavení.
- Možnost použití do sálavých obestaveb.
- Výběr šamotové spalovací komory z černé nebo natur (žluté) barvy.
- Odnímatelné madlo (lze nahradit pevným madlem).
- Přívod centrálního vzduchu je možné napojit pod různými úhly.
- Odkouření disponuje možností horní nebo boční.
- Bezroštová šamotová spalovací komora podložena vermikulitem, pro dosažení vysokých teplot spalování.
- Akumulaci stavby lze zvýšit pomocí akumulčních sad Mammoth.

Krbové vločky Impression jsou připraveny stát se tím, co udělá dojem opravdu na každého zákazníka.

www.romotop.cz

Vše, co vás v časopise zaujalo, objednávejte u našich autorizovaných partnerů!

www.kolem-kamen.cz



1. K-Plus

Údolní 384, 788 33 Hanušovice
jauernig@seznam.cz

2. Krbystyle, s.r.o.

Klicperova 10, 150 00 Praha – Smíchov
kosar@krby-style.cz, www.krby-style.cz

3. Jaroslav Turyna

Petra Bezruč 548, 289 11 Pečky
info@krby-turyna.cz, www.krby-turyna.cz

4. Roman Hanuš

Prokišova 355/3, 370 01 České Budějovice
kamna.hanus@tiscali.cz, www.kamnahanus.cz

5. Tomáš Jíra

Hrusice 197, 251 69 Hrusice
tomasjira@centrum.cz, www.tomasjira.cz

6. Ladislav Koutecký

Merklínská 14, 360 10 Karlovy Vary – Sedlec
info@3xk.cz, www.3xk.cz

7. Vladimír Laube - stavební práce

Mezi Vodami 1560/33
143 50 Praha 4 – Modřany
info@laubekrby.cz, www.laubekrby.cz

8. Martin Pecina

Koželužská 108, 537 01 Chrudim
martin.pecina@seznam.cz

9. Kamnářství Pithard & Volech

Metyšova 922, 514 01 Jilemnice
piavo@c-box.cz, www.kamnapravo.cz

10. Bohdan Hrabec

Pod Senovou 46a, 787 01 Šumperk
 bohdan.hrabec@seznam.cz
 www.kamnarstvi-hrabec.cz

11. Vladimír Hejna

Chyšky 79, 398 53 Chyšky
 krby.hejna@seznam.cz, www.krbyhejna.cz

12. Sgrafito spol.s.r.o.

Ledenická 688
 370 06 České Budějovice - Srubec
 krby@sgrafito.cz, www.sgrafito.cz

13. Richard Kučera

Pod Sanatorkou 2508/1, 678 01 Blansko
 info@krbykucera.cz, www.krbykucera.cz

14. Krby Pelant s.r.o.

U Stadionu 1190, 434 01 Most
 info@krbypelant.cz, www.krbypelant.cz

15. Petr Sedlák

Malostranská 613, 262 02 Stará Huť
 petr@kamnarstvi-sedlak.cz
 www.kamnarstvi-sedlak.cz

16. Jiří Jurčák

Na Gruntech 14, 763 11 Zlín – Lužkovice
 ☎ 777 733 337, jiri.jurcak@krby-kamna.com

17. Lubomír Smejkal

Veselý Žďár, 580 01 Havlíčkův Brod
 krby.smejkal@seznam.cz
 www.krby-kamna-smejkal.cz

18. David Jakubka

Teplice nad Bečvou 112, 753 01 Hranice
 kamnakrby@seznam.cz, www.kamnajakubka.cz

19. TECHNOKLIMA UH s.r.o.

Hradištská 95, 686 03 Staré Město
 krby@technoklima.cz, www.technoklima.cz

20. METAX KRBÝ s.r.o.

Videňská 262/125c, 619 00 Brno
 grepl@krby-metax.cz, www.krby-metax.cz

21. Želetavská kamna - Brabenec, spol. s r. o.

Pražská 168, 675 26 Želetava
 ☎ 568 455 238, 604 963 276
 bervidovae@brabenec.info
 www.brabenec.info
 www.zeletavska-kamna.cz

22. Kamnářství Milan Blaha

Příčná 140, 592 14 Nové Veselí
 ☎ 566 667 235, 602 786 353
 blaha_milan@seznam.cz, www.blahamilan.com

23. STAVEP Vaňha Pavel

Dolní novosadská 41/26, 770 12 Olomouc
 ☎ 585 751 810, 777 070 585
 info@krbyolomouc.cz, www.krbyolomouc.cz

24. Štěpán Jankovič

391 72 Sudoměřice u Bechyně 120
 ☎ 603 210 716, stepan.jankovic@seznam.cz
 www.kachlovakamna.kvalitne.cz

25. Jaromír Láznicka

Sokolovská 1, 586 01 Jihlava
 ☎ 604 244 218, kamna@laznicka.cz
 www.laznicka.cz

26. Jaromír Láznicka

Náměstí 178, 594 42 Měřín
 ☎ 773 575 255, kamna@laznicka.cz
 www.laznicka.cz

27. Kamnářství Jiří Mára

Jungmannova 535/7, 391 01 Sezimovo Ústí
 ☎ 724 251 744, mara@kachlovakamna.net
 www.kamnamara.cz

28. Kamnářství Maršík

K Háječku 224, 39701 Písek
 ☎ 776 158 414, marsikjan@seznam.cz
 www.krbymarsik.cz

29. Radek Peterka - kamnářství

K Sinoru 251/9, 301 00 Plzeň 10 - Lhota
 ☎ 605 355 327, radekpeterka@volny.cz
 www.krby-peterka.com

30. Stavebnictví, kamnářství D+J Jan Vosecký

Michalská 318, 391 65 Bechyně
 ☎ 602 155 682, vosecky.j@seznam.cz
 www.sporacek.cz

31. Centrum krbů - Jan Praus

Březovice 54, 508 01 Horice
 ☎ 603 293 711, info@centrumkrbu.cz
 www.centrumkrbu.cz

32. Jihočeské kamnářství – Jaroslav Prokop

Radětice 104, 391 65 Bechyně
 ☎ 732 736 434, info@jihoceskekamnarstvi.cz
 www.jihoceskekamnarstvi.cz

33. Kamnářství Horák

Družstevní 380, 294 41 Dobruška
 ☎ 603 271 255, horak.dobruška@gmail.com
 www.kamnarstviorak.cz

www.kolem-kamen.cz



KAMNÁŘSTVÍ PITHARD & VOLECH

Metyšova 922
514 01 Jilemnice
piavo@c-box.cz
www.kamnapravo.cz

Akumulační kamna
s příkládáním z technické
místnosti. Hypokaustové
vytápění horních pokojů
a koupelen. Kamnová
vločka Brunner HKD 4.1
Ght, keramika K&K POKER
Bechyně s reliéfem „vlasý“. Plně funkční pečicí trouba
a 8 metrů akumulčního
tahu.



RADEK PETERKA KAMNÁŘSTVÍ

K Sinoru 251/9, 301 00 Plzeň
10 - Lhota
605 355 327
radekpeterka@volny.cz
www.krby-peterka.com

Kachlový sporák
v kombinaci matných
glazur. Světlé M109 použité
na kachelích a tmavé MX165
použité na římsách. Hladké
kachle jsou doplněny řadou
kachlů Kaplička 22.



BRABENEC SPOL. S R.O.

Pražská 199
675 26 Želetava
prodejnabrno@brabenec.info
+420 604 963 276
www.brabenec.info
www.zeletavska-kamna.cz

Krbová kamna Zeus v bílé alabastrové glazuře s použitím kachle Rámeček.



ROMAN HANUŠ

Prokišova 355/3
370 01 České Budějovice
kamna.hanus@tiscali.cz
www.kamnahanus.cz

Teplovodní kamnová vložka Brunner s tahovým systémem. Kombinace hladkých kachlů, kachlů Rustikal a zdobené římsy Flora z Kamnářství Bechyně.





Více na www.spartherm.cz

Kamnářovo ucho

aneb jaké ženy vlastně posloucháme za kamny

Jan Burian: Dívčí válka

Tak tohle byl opravdu těžký úkol. Najít muzikanty, na kterých bychom se shodli, se docela dlouho zdálo být nemožné. V redakci totiž není žádný popař a tím jsme si poměrně radikálně zúžili operační prostor. Šéfová předem vyloučila i druhou stranu hudebního spektra, když pravila, že „tyhlety depresivní intelektuálky nikoho zajímat nebudou...“ A teď babo raď. Bylo to podobné zadání, jako když si zákazník objedná hodně velká a robustní kamna, která je potřeba postavit tak, aby v interiéru nebyla v podstatě vidět a nepoutala na sebe pozornost a zároveň vytopila celou rezidenci. Padala jména jako Patti Smith, P. J. Harvey, Laurie Anderson, Dagmar Krause. Ne, ne, ne. Karel Blažek navrhoval skupinu Placebo s tím, že u jejího zpěváka Briana Molko si dodnes

není úplně jistý tím, jestli to není ženská. Jako vždy byl vykázan z místnosti a odešel trucovitě kouřit na dvůr. Pak ale Růža, která se celou poradu prohrabovala svým iPodem, vítězně vykřikla: „Mám to! Jan Burian!“ Chtělo se nám plakat. Hodiny se dohadujeme o ženách v hudbě a Růžena nabízí Jana Buriana. Šéfová temným hlasem vyzvala Růženu, aby následovala Karla na dvůr, ale ta se tentokrát nedala. „Počkejte přece. Jan Burian natočil skvělou desku, na který zpívají samý ženský, já vám to pustím.“ A bylo to. Neradi to říkáme, ale Růžena měla zase pravdu.

Album Dívčí válka z roku 2006 je v podstatě českým hudebním feministickým manifestem. A to předesíláme, feminismem v tom nejlepším slova smyslu. Devatenáct skladeb, které interpretují takové hvězdy jako Dagmar Andrtová, Dorota Barová, Fen-Jün Song, Ester Kočičková, Eva Holubová, Ivana Chýlková, Zuzana Michnová, Zuzana Homolová či Hana Hegerová. Devatenáct skladeb, devatenáct zpěvaček a devatenáct mikrosvětů, kterým porozumí jen žena. Jen žena? Protože „Alenka z Černého mostu si sní o bílém koni jen pro ni...“, „Lenka tančí na jídelním stole mezi polévkou a hlavním jídlem...“, „Alice má dva milence, jeden jí nosí knížky, druhý utopence...“, „Irena má doma počítaře...“, „Madla se bojí zrcadla...“, „Štěpánka má dovolenou a opaluje se nad sporákem...“ Nemá cenu pokračovat, poslechněte si to sami. Devatenáct ženských mikropříběhů vybroušených k naprosté textové dokonalosti. V každém je schovaný kus života, takového, jaký je. Už dlouho jsme si společně tak hezky nezaposlouchali. A kdybyste slyšeli ty reakce. „Ty, to je jak u nás doma, to snad není možný...“, „No to se mi fakt tuhle stalo...“ Nebudeme to prodlužovat, našli jsme se tam všichni. Bez rozdílu věku a pohlaví.

Devatenáct nádherných příběhů plných vůní, starostí, radostí, děsů a smíchu žen. No vidíte. A všechny ty texty napsal chlap. Ať žije Jan Burian! I když, kolega Blažek, když se tiše připlížil ze dvora, aby se také zaposlouchal, po chvíli se slzami v očích konstatoval, že si vedle Briana Molko na seznam připisuje i toho Buriana, protože tohle fakt není možný - „Uprostřed noci, těsně po třicátce, končí Eva náhle s dietou. Ne, že by toužila být tlustá, bude však konečně žít podle svého gusta! A chlapi ať už se do ničeho nepletou!“



www.silca-online.cz



**MODERNÍ STAVEBNÍ MATERIÁLY
PRO ÚSPĚŠNOU STAVBU KAMEN A KRBŮ**

Oficiální prodejce pro ČR:



EBK ERET BERNARD, s.r.o.
Sokolovská 2112 / 74c, 323 14 Píseň, Czech Republic
tel./fax: +420 377 538 787, tel.: +420 377 534 515
mobil: +420 723 361 638
e-mail: info@ebk.cz www.ebk.cz





Kamnářství Petr Sedlák
Malostranská 613, Stará Huť
+420 608 889 366
petr@kamnarstvi-sedlak.cz
www.kamnarstvi-sedlak.cz



Vladimír LAUBE – KRBÝ
www.laubekrby.cz



Kamnářství Horák
Dobruška
☎ 603 271 255
horak.dobruška@gmail.com
www.kamnarstvihorak.cz



KAMNÁŘSTVÍ MARŠÍK

K Háječku 224, 39701 Písek
☎ 776 158 414, marsikjan@seznam.cz
www.krbymarsik.cz



SGRAFITO spol. s r.o.

www.sgrafito.cz

České Budějovice



Krbystyle s.r.o.

Prodejna a showroom:
Klicperova 10, 150 00 Praha-Smíchov
Tel.: +420 725 500 009, +420 722 600 009
www.krby-style.cz



KAMNÁŘSTVÍ
HRABEC

Bohdan Hrabec
Pod Senovou 46a
787 01 Šumperk
bohdan.hrabec@seznam.cz
tel: 602 787 024
web: kamnarstvi-hrabec.cz



www.krbyhejna.cz

krby.hejna@gmail.com

☎ 775 288 027, 777 288 027



www.centrumkrbu.cz
Hořovice - Březovice 54 tel.: 493 691 311



Kamnářství
Tomáš Jíra

KAMNA
KRBÝ
PECE
SPORÁKY

www.tomasjira.cz



OHEŇ
V DOBRÝCH RUKOU

KRBÝ KAMNA TURÝNA

www.krby-turyna.cz



KRBÝ PELANT

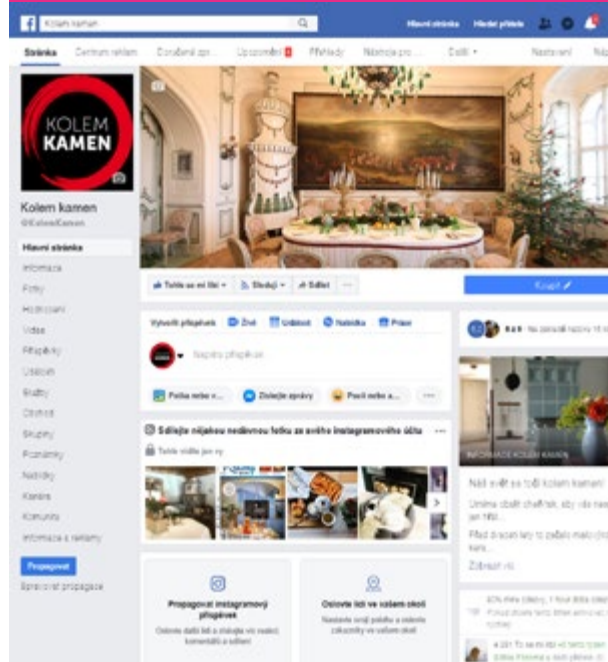
U Stadionu 1190
434 01 Most
+420 602 347 979
info@krbypelant.cz
www.krbypelant.cz

PERTINGER



Pokud budete mít zájem odebrat časopis Kolem kamen, rádi vám zašleme fakturu pouze na poštovné a balné. Částka bude činit 100 korun bez DPH a zahrne všechna následující 4 čísla. **Objednávejte mailem na: casopis@dobre-remeslo.cz**

Přidejte se k nám
na Facebooku [[@KolemKamen](https://www.facebook.com/KolemKamen)]
a Instagramu [[#kolem kamen](https://www.instagram.com/kolem kamen)]



1990 – 2020



RODINNÉ KAMNÁŘSTVÍ
KOUTECKÝ
KARLOVY VARY

30 LET

ZKUŠENOSTÍ A DOBRÉ PRÁCE
NEJVĚTŠÍ SHOWROOM V ZÁPADNÍCH ČECHÁCH
ZAKLADATEL CECHU KAMNÁŘŮ ČR

Merklínská 14, 360 10 Karlovy Vary-Sedlec
☎ 353 926 356 | otevřeno pondělí - pátek 9 – 16 hodin

www.3xk.cz

Co čteme za kamny?

VLADIMÍR PARAL MLADÝ MUŽ & BÍLÁ VELRYBA



Vladimír Páral: Mladý muž a bílá velryba

Na první pohled by se mohlo zdát, že to bude kniha o mladých mužích a velkých kytovcích. Něco jako Moby Dick z Ústí nad Labem. Opak je pravdou. Páral psal vždycky vlastně jen o ženách a hlavně o tom, jak s námi mávají. A v této knize svou metodu přivedl k dokonalosti. Zdálo by se, že proti sobě stojí dva trojúhelníkové světy. Jeden mužský, jehož vrcholy reprezentují životem poněkud unavený chemik a budhista Viktor Panc, řečený Vik, trochu přitroublý mládenec Brěta Laboudka, ale jinak čistá duše a převozník Gausse, sudetský Němec, který toho v životě už viděl tolik, že se na vše kolem dívá už jen jako na jakousi božskou komedii. Proti němu stojí svět tří žen. Edita je naoko tvrdá kariéristka, která se ale zmítá ve vnitřní nejistotě a trpí jistou deziluzí, její asistentka Naďa je hodně mladá, ženskými zbraněmi vládne dokonale, akorát jí to ne vždycky vychází. Brětova milá, zdravotní sestra Miluška, vypadá jako boží umučení, ale svůj život má nalajnovaný přesně. Řeklo by se šestiúhelník a problematika krystalizace cholesterolu. Ale když Páral oběma trojúhelníky pootočí, je tu najednou spousta variant jednoho příběhu, spousta variant toho, jak se chovají muži k ženám a ony zase k nim. A jak vlastně každý z nich chce ve svém životě alespoň jednou ulovit bílou velrybu.

Je to svěží a čtivá kniha a je jedno, jestli ji budete číst v deštivých dnech za kamny nebo na lehátku na pláži. Občas není na škodu si připomenout, jakými zbraněmi je jedna i druhá strana vyzbrojena a na co si musí člověk dávat pozor.



Louisa May Alcott: Malé ženy

Ani toto není vysoká literatura. Popravdě řečeno, po knize jsme sáhli až poté, co jsme viděli jednu epizodu seriálu Přátelé. Tam totiž Rachel Greenová chce půjčit Joeymu Tribbianovi svou oblíbenou knihu Malé ženy. A on se jí ve své prostotě zeptá, jak přesně malé ty Malé ženy jsou. Rachel mu jen řekne, že kniha je tak děsivá, že ji na noc dává do lednice do mrazáku, aby se v bytě nebála. Tak to nás zaujalo.

Musíme ale říct, že jsou to úplně obyčejné čtyři holky z Ameriky konce 19. století. Romantická Meg, střelená Jo, stydlivá Beth a rozmazlená Amy a jejich všední i nevšední trampoty jsou prostě obrazem čtyř ženských charakterů. Ideální letní čtení. Můžete začít odkudkoliv, vždycky se začtete a vždycky vás to nakonec pobaví. Jak říká maličká Amy: „Jednou všechny vyrosteme, je tedy dobré vědět, co chceme.“ A tak jsme si i my nad stránkami knížky začali postupně uspořádat své myšlenky.

Ty Malé ženy jsou prostě přesně tak velké, jak mají v tu správnou chvíli být. Někdy úplně malilinkaté, že je člověk skoro okem nerozezná, jindy narostou do obludných rozměrů. Jednou jsou malé, ale chovají se jako velké, pak zase dospělé, které se chovají jak malé děti. Prostě úplně normální. A že bychom je na noc dávali do mrazáku? To ne. To jen Rachel Greenová, jako každá správná ženská, trochu přeháněla, aby chlapovi nahnala hrůzu a lépe se jí s ním poté manipulovalo. Takové my ženy už prostě býváme.



...se vrátíme ke kořenům. Tématem bude totiž otevřený oheň. U něj to kdysi dávno začalo a trvalo celá staletí, než se pomalu začal obalovat kameny, keramikou, sklem a bůhví čím ještě. A protože se všechno vyvíjí v kruhu, otevřený oheň se zase vrací pomalu do módy. Samozřejmě v mnohem sofistikovanější podobě, ale stále více lidí nechce, aby mezi nimi a plameny byla nějaká překážka. A to je pro kamnáře jasná výzva.

Nebojte se tedy, že nás v září najdete uprostřed jeskyně, jak obaleni kožešinami truchlivě hledíme do plamenů a na očištěný strop vyrýváme mystické ornamenty. I když. Jedna z novinek firmy Brunner se jmenuje „praoheň“, tak uvidíme, kam nás naše redakční práce zavede. Vy si zatím o prázdninách trénujte otevřený oheň při pečení špekáčků a grilování a v září se na vás budeme těšit!

Víte, že...

- žena je dospělý člověk samičího pohlaví
- člověk opačného, tzn. samčího pohlaví je muž
- ve vyspělé společnosti jsou si žena a muž rovni; ženy tvrdí, že tomu tak není, totéž tvrdí i muži; je to jedna z mála věcí, na které se muž a žena shodnou
- v dávných dobách vládly celému lidskému společenství ženy; říkalo se tomu matriarchát; někteří historici tvrdí, že to byl zlatý věk lidstva, ale nahlas se o tom nemluví
- i když se rodí méně žen než mužů, žen je na světě mnohem víc než mužů; z toho vyplývá, že ženy mnohem více vydrží
- soužití ženy a muže ve společném prostoru se nazývá rodina
- největší předností muže je jeho žena



KRBY-KAMNA-TURÝNA

OHEŇ V DOBRÝCH RUKOU

specialista pro stavbu krbů a kamen | široká nabídka od prestižních výrobců
kamenná prodejna s více než 111 vzorky
komplexní služby od návrhu až po realizaci | důvěryhodné reference

www.krby-turyna.cz | ☎ 723 174 928

PremiumEdition

270 ° pohled do ohně bez hranic

Premium A-U-70h

úhel pohledu budoucnosti

- žádný rám vám nebrání ve výhledu
- skryté madlo
- masivní ocelový rám ve standardním provedení
- vylepšené spalování snižuje znečištění skla
- perfektní spalování díky vylepšenému přívodu vzduchu
- patentovaná technologie snadného čištění dvířek
- **Volitelně:** elektrický posuv dvířek, spalovací automatika, modul pro sekundární přívod vzduchu

