

ČÍSLO 35 | ZÁŘÍ 2021

# KOLEM KAMEN

[www.kolem-kamen.cz](http://www.kolem-kamen.cz)





Kolem kamen  
časopis pro ty, kteří to s topením myslí  
opravdu vážně

čtvrtletník  
číslo 35, vychází 25. 9. 2021  
ISSN 2464-7527  
MK ČR E 21836

Vydává  
Spolek na obnovu tradičních řemesel  
Dvory nad Lužnicí 87  
378 08 Dvory nad Lužnicí  
IČO: 03390578

zapsáno ve spolkovém rejstříku  
vedeném u Krajského soudu v Českých  
Budějovicích v oddílu L, vložce číslo 6499

šéfredaktorka  
Jitka Pokorná

vedoucí vydání  
Eliška Pokorná

jazyková redakce  
Radka Šimová

spolupracovníci redakce  
Karel Blažek, Igor Bubeníček,  
Hannes Eilig, Marta Jastrebnická,  
Kristýna Martinová, Petra Sedláčková,  
Růžena Srbová

grafická úprava a sazba  
Michal Jánský

tisk  
Akontext s.r.o. Praha

[www.kolem-kamen.cz](http://www.kolem-kamen.cz)  
[redakce@kolem-kamen.cz](mailto:redakce@kolem-kamen.cz)

Na titulní straně sloupová kamna  
s korunou Most, kachle K&K POKER  
Bechyně, vložka Brunner HKD 2.2,  
realizace David Vosecký



IronDog 07



# Editorial

**Text** | Jitka Pokorná  
**Foto** | archiv redakce

**P**řiznám se vám, že každý úvodník doslova rodím a vždy se snažím odložit jeho psaní do poslední možné chvíle před samotnou uzávěrkou. Vždy čekám na to, co život kolem kamen přinese nového, nějakou zajímavou inspiraci nebo podnět. Všem, kteří mi píší, že úvodníky čtou a líbí se jim, děkuji zvláště proto, že opravdu není úplně jednoduché najít čtyřikrát do roka téma. A na ty, co je nikdy nečtou, se nezlobím, bývala jsem stejná.

Inspirací pro tento úvodník nakonec byla jediná věta z knihy doktora Koláře Posilování stresem. Čich je prý jeden z nejsilnějších smyslových vjemů člověka a je desettisíckrát citlivější než chuť. Vdechneme-li vůni, kterou jsme dlouho necítili, rázem se ocitneme v pokoji u tety, kam jsme jezdili na prázdniny, v kuchyni u babičky, kde se celý den vařilo. Vzpomínky na nějakou vůni nás dokáží i po mnoha letech vracet na místa, kde nám bylo dobře. Jelikož téma našeho podzimního čísla je Topení ve městě, snažila jsem se vůni teple vyhráté místnosti vybavit. Jsem holka z města, a tak by to neměl být problém. Jenže jsme vyrostla v paneláku, kde každý byt byl doslova spojen s druhým rozvodem ústředního topení. A tak mi vůni mého dětství evokuje sušící se pomerančová kůra na litinovém radiátoru mísící se s vůní oleje, kterým byly napuštěny čerstvě vydrátkované parkety. Sbírat byliny se muselo, aby ve škole nebylo zle, a pomerančová kůra přece jen do váhy a pracnosti sběru vítězila na plné čáře před hluchavkou. A tak přemýšlím, jak asi voní mým dětem domov, kde prožily dětství. Bydli jsme na malém městě ve starším zrekonstruovaném domě. Manžel je posedlý tím, že si každé topeniště musí trochu vyzkoušet na vlastní kůži, a tak doma máme více funkčních kamen. Některá už jsme vyměnili, protože se změnil podstatně náš životní rytmus. Ale již mnoho let se jejich počet nezměnil a ustálil se na čtyřech. Máme tedy jako hlavní zdroj tepla v obytné jídelně sloupová kachlová kamna s kamnovou vložkou a akumulací. Ta vytvoří úžasnou atmosféru při všech rodinných setkáních a nepotřebují velkou obsluhu, i když v topné sezoně topíme každý den. V kuchyni, hlavně v zimních měsících, vařím na malém moderně pojatém stolovém sporáku. Rychlé každodenní vaření obstarávám na sklokeramické desce, ale všechny větší či menší rodinné oslavy spojené s konzumací dobrého jídla musí být připraveny v kachlovém sporáku. Užívám si jak pomalejší vaření, tak vůni jídla, která prostoupí celým domem a je ze sporáku, ve kterém se



topí dřevem, jedinečná. V obytném podkroví, kde je obývací prostor od ložnice oddělen příčkou, ve které je zabudován krb, jsme zvolili krb na plyn. Původně i zde byl klasický krb na dřevo, ale vynášení dřeva do patra bylo přece jen trochu nepraktické. Dálkové ovládání, kterým se plynový krb obsluhuje, má velkou výhodu. Je, na rozdíl od manžela, který nanosí dřevo, vždy po ruce a neodmlouvá. Úplně posledními kamny, která s námi „bydlí“, jsou malá litinová krbová kamna umístěná v pracovně. Spotřebují málo dřeva na vytopení menší místnosti a vyhřejí ji poměrně rychle. Troufám si tvrdit, že tenhle model, který se nám určitě nejvíce osvědčil, nám již zůstane. Stejně tak byly městské vily vytápěny i v minulosti, jen my máme navíc ústřední topení. To kdyby bylo nejhůř. Tak a já se jdu zeptat mých dnes již dospělých dětí, čím jim voní domov. Doufám, že to bude vůně naštípaného dřeva, sušených bylin a koláče zlátnoucího v troubě.

A jaké bude letošní v pořadí již pětatřicáté vydání? Určitě hodně barevné stejně jako toto podzimní období. Za jednou opravdu hodně dlouhou tradicí výroby modrotisku jsme zajeli na Moravu. Trochu jsem si lámala hlavu, zda modrotisk do časopisu zařadit. I když je to sice velmi tradiční a uznávané řemeslo, s ohněm totiž nemá nic moc společného. Také všechen ten humbuk kolem olympiády, kde byli naši sportovci do modrotisku oděni, mne trochu lekal. Nakonec jsme paralely našli a přiznám se, že mne jak celý postup výroby, tak suroviny včetně přírodního indiga naprosto uhranuly. Doslova exploze barev nás zaplavila při přípravě srbské kuchyně s česko-srbskou kamarádkou Jovanou. Jídlo bylo famózní, a protože se již při focení trochu ochladilo, tak nás i příjemně zahřálo. Vše jsme servírovali na krásném keramickém nádobí z dílny manželů Kabátových. A protože nám začíná topná sezona, připravili jsme pro vás manuál správného zátoku.

Krásné barevné čtení nejen u kamen!

# Topení v městských bytech

**Text** | Hannes Eilig  
**Foto** | archiv Kolem kamen

Každý obytný prostor má svá specifika, stejně jako lidé. Ono to spolu vlastně souvisí. Někdo je panelákový typ, někdo přežije jen na samotě v lese, daleko od lidí. A každý člověk, stejně jako každý prostor, má své oblíbené, typické a svým způsobem i unikátní topení.

**P**ožadavky na topidla v objektech na samotě u lesa bývají zpravidla úplně jiné než požadavky na topidla v městských bytech. Zatímco mimo město je prioritou topidla kromě topení i vaření, ohřev teplé vody, případně i funkce „vytápěné postele“ či údrny, ve městech se k požadavkům na topidlo přidává kromě vytápění důraz na estetiku, osobitost a reprezentativnost. Na tom se vlastně po staletí nic nezměnilo. Věřím, že většina kamnářů se mnou bude souhlasit, že požadavek na sporák s ležením do městského bytu dostávají opravdu jen velmi, velmi zřídka. Pravdou je, že vždy bylo mnohem častější přenášení městských zvyků na ves než vesnických zvyků do města. Dnes to v praxi znamená, že zatímco sporáky s ležením se staví ve městech jen zřídka, sloupová kamna nebo novodobě městská záležitost - plynové krby se na vsích a jejich satelitech (satelitní město či vesnice - menší sídlo silně závislé na blízkém velkém městě... zdroj Wikipedie) staví poměrně často.

Jak už jsem zmínil v odstavci výše, za jedny z nejtypičtějších zástupců topení v městských bytech považuji sloupová kachlová kamna. Jejich konstrukce se s desetiletími výrazně změnila, ale podstata zůstala. Jejich nejdůležitějšími úkoly vždy bylo a je - topit, zabrat málo prostoru a dobře vypadat. Právě důraz na estetiku je ve městech patrnější než na venkově. Sloupová kachlová kamna, mnohem více než venkovské kachlové sporáky, podléhala módním trendům. To platilo v minulosti a platí i dnes. Na rozdíl od dob dávno minulých, kdy se módní trend projevoval spíše na designu kachlů, jsou dnešním trendem jednoznačně prosklená příkládací dvířka, která dříve bývala plná, litinová, vyzdobená různými ornamentálními vzory. Kachle bývají voleny tak, aby co nejlépe zapadly do vzhledu interiéru, barvou nebo stylem. Požadavek

na prosklená příkládací dvířka je dnes ale dominantní, ať už kamna vypadají jakkoliv. Vlastně se není co divit. Pokud kamna obytný prostor nejenom vytopí, ale zároveň poslouží i jako ambientní osvětlení, je to ideální příležitost k relaxaci a polenošení po náročném pracovním dnu.

Prosklená dvířka neznamenaají nutně použití kamnové nebo krbové vložky. V nabídce kamnářů najdete i klasická vyzdívaná šamotová ohniště, ke kterým se, stejně jako kdysi, doplňuje takový systém s vertikálními nebo horizontálními tahy. Šamotová ohniště s tahovým systémem mají nižší okamžitý výkon, ale větší tepelnou setrvačnost než kamna s vložkou a do současných interiérů, kde bývají minimální tepelné ztráty, jsou stále oblíbenější. Na rychlé vytopení prostoru, ve kterém se kamna nacházejí, totiž zpravidla postačí výkon, který je předáván přes prosklená dvířka, a tahový systém se postará o to, aby kamna nevychladla moc rychle. Dnešní městské byty ale bývají dost často koncipovány zcela jinak než dříve. Mízi příčky a vznikají větší místnosti. Do větších prostor bývají vhodnější krbové nebo kamnové vložky s akumulacním systémem, které je možné obestavět i teplovzdušně. Na tomto místě by se asi slušelo vysvětlit rozdíl mezi krbovou a kamnovou vložkou a také, co přesně znamená teplovzdušné vytápění. Největší rozdíl mezi výše uvedenými typy vložek je, že krbová vložka může být přímo napojena do komína, zatímco kamnové vložky, díky vyšším teplotám spalin na odchodu z vložky, je nutné připojit k nějakému tahovému systému, který spalinám odebere tepelnou energii, a tím je ochladí. Teplovzdušný neboli konvekční způsob vytápění je založený na ohřívání proudícího vzduchu, který prochází mezi vložkou a obestavbou. Hlavní výhodou tohoto způsobu topení je velká rychlost pře-





Želetavská kamna v individuálním provedení s kachli z manufaktury K&K Poker Bechyně



Sloupová kamna v současném městském interiéru. Použita kamnová vložka Brunner, kachle MKprofi.  
Realizace Kamnářství Poběbrady Székely.



Litinová kamna IronDog No 02



dávání tepla. Nevýhodou je víření prachu a případně i jeho spalování na extrémně horkém povrchu vložky. I krbové a kamnové vložky se ovšem dají uzavřít do obestavby, která nebude mít mřížky a bude tedy fungovat sálavým způsobem, kdy je energie předávána pouze zářením ohřáté plochy. U tohoto způsobu obestavby je však nutné striktně dodržovat pravidla, respektive je nutné používat vhodné materiály a dodržovat minimální plochy obestaveb. Obestavba musí být schopna předat výkon vložky svojí plochou, aniž by se přehřívala. Proto na ni musí být použity materiály, které dobře vedou teplo. Ani to ale nestačí, obestavba musí mít zároveň správnou plochu. Sloupová kamna nemusí dnes být nutně kachlová. Do popředí se v poslední době dostal pohledový beton. Například u produktů KSO a BSO od firmy Brunner si můžete sami vybrat sálavou a teplovzdušnou variantu, větší či menší dvířka a větší či menší akumulaci. Betonový povrch kamen se navíc dá i barevně upravovat.

Mnohem jednodušší než realizace sloupových kamen na míru je pořízení krbových kamen. Ta hravě splní požadavek na výkon, protože tepelné ztráty dnešních bytů nejsou velké. Splní i požadavek na relativně velké prosklení dvířek a zaberou málo prostoru. Sortiment krbových kamen je tak rozmanitý, že pro svůj interiér určitě nějaká vyberete, i když se jedná o průmyslový výrobek, který se snad jen s výjimkou Želetavských kamen obtížně individualizuje. V Želetavě si totiž, na rozdíl od běžných průmyslových výrobců, můžete při osobní konzultaci vybrat typ kachlů i říms, glazuru, individuální dekorování, velikost i členitost kamen.

Do městských bytů bývá zpravidla zaveden plyn. Vlastně bývá větší problém s komínem než se zemním plynem, a tak se můžete poohlédnout i po krbových kamnech, kde jsou dřevěná polínka vyrobená z keramiky a slouží jen jako dekorace ohniště. Tedy pokud máte možnost realizovat komín. Plynová ohniště jsou stále sofistikovanější a pohled do plamenů se zvolna přibližuje pohledu na hořící dřevo. Na tomto místě se sluší podotknout, že do dnešních městských bytů si našly cestu, na rozdíl od velkých krbů na dřevo, i velké plynové krby. A není se co divit. Velké krby na dřevo mohou mít hodinovou spotřebu dřeva i více než 5 kg. U plynového krbu se musíte místo starostí o stěhování dřeva do čtvrtého patra jen postarat o to, aby děti neztratily vaše dálkové ovládání. Vlastně ani to ne, ovládání můžete mít ve svém mobilním telefonu.

Brunner BSO jsou ideálním řešením pro vytápění moderních městských bytů







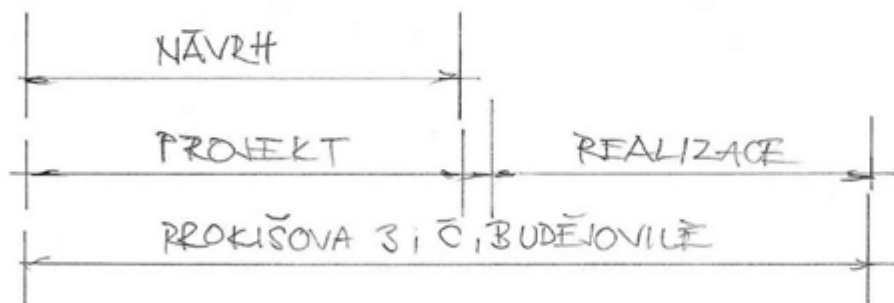
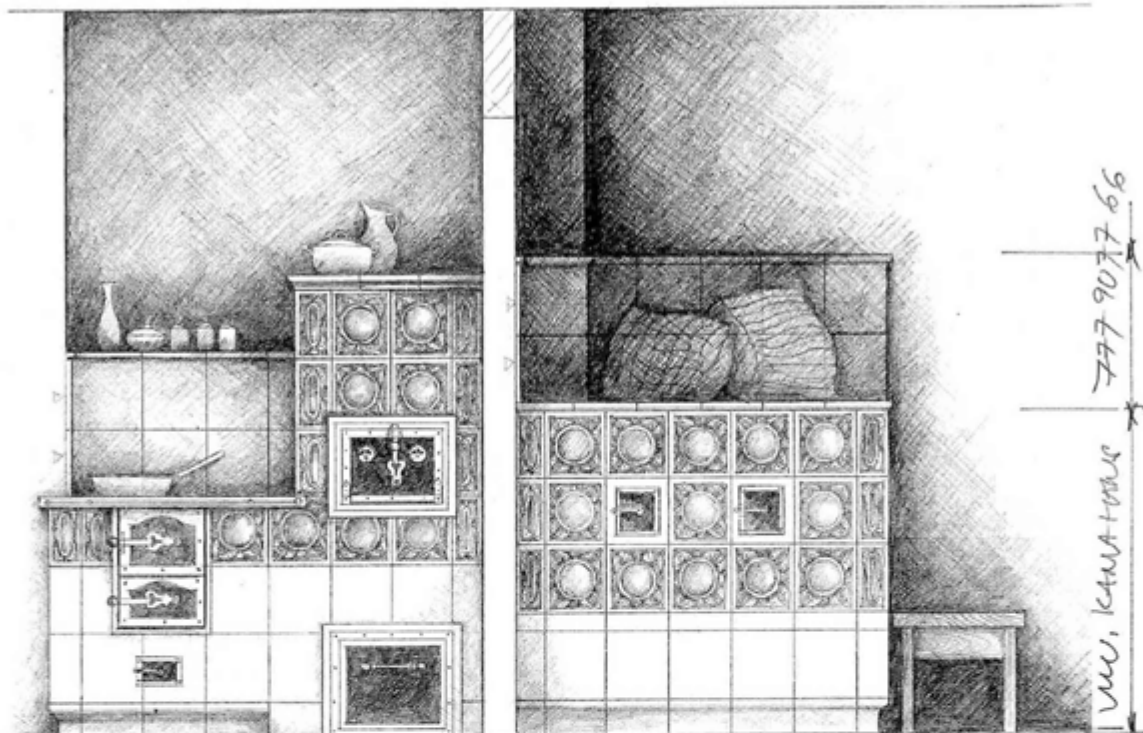
# HANUŠ

K A M N Á Ř S T V Í

Prokišova 3, 370 01 České Budějovice

Tel.: +420 777 907 766 • E-mail: kamna.hanus@tiscali.cz

[www.kamnahanus.cz](http://www.kamnahanus.cz)



KACHLOVÝ SPORÁK S LEŽENÍM	
UVEDENÁ	R. HANUŠ
INVESTOR	J. KRÁL
1.4. 2019	M 1:100





Modulární systémy Brunner KSO s keramickým obkladem



Plynová krbová vložka Bellfires



Sloupová kamna Brunner KSO 25



Krbová kamna Spartherm a3



Panoramatická krbová vložka Spartherm





Sloupová kamna Westbo Classic



# Vidět padat sníh ve světle pouličních lamp

**Text** | Marta Jastrebnická  
**Foto** | archiv Kolem kamen

Ráda se procházím městskými ulicemi a zkouším si představovat příběhy těch, kteří žijí za okny domů, které cestou míjím. Jsou domy, které ve mně nevyvolávají zhora žádnou asociaci, protože si vůbec nedokážu představit, jak se asi tak dá žít za takovou kombinací stylů a materiálů. Ale nepopírám, že to může být jen čirý nedostatek mé fantazie, a často si opakuji známé rčení, že zdání občas klame. Třeba tam bydlí jen člověk, kterému se prostě jeho kreativita vymkla z rukou. Pak jsou domy, jejichž fasády jsou citově neutrální. A nakonec ty nejlepší, osobité, které ve mně nejen okamžitě vyvolávají řetězce asociací, v některých představách dokonce v takovém domě žiji nebo v něm alespoň dělám pomocnici v domácnosti. Každopádně se mě zmocňuje nutkání takový dům alespoň navštívit.

A vyšlo to. Získali jsme pozvání do mého vysněného domu, který, to musím přiznat, splnil má očekávání, a navíc mi připravil řadu překvapení. Nebudu předbíhat. Teprve usedáme s majiteli domu do křesel v pokoji k voňavému čaji a já se začínám vyptávat.

Musím říct, že po první obhlídce mě docela překvapil rozsah a dispozice té stavby. I když jsme uprostřed města, vypadá to tu jak na venkovském statku. Jedná se tady vůbec o příklad městského bydlení?

Dnes už určitě ano. Ale musíte si uvědomit, že dům vznikl na začátku 19. století kousek za hradbami města a byla to vlastně zemědělská usedlost. Tomu odpovídá i dispozice, která se zachovala a kterou jsme se pokusili zachránit. Nejdříve tu stál jen dům a za ním stodola, teprve ve 20. století vznikl další samostatný dům v zahradě, který sloužil pravděpodobně jako vejminek. V té době už byl dům součástí nové čtvrti rozrůstajícího se města, ale svou funkci zemědělské usedlosti ztratil až někdy po 2. světové válce. Když se dobře podíváte, oba průjezdy nestojí kolmo, ale vedou mírně diagonálně.

Že by zedník, který stavěl dům, nebyl žádný detailista?

Důvod je ryze praktický. Ulice byla odjakživa velmi úzká, proto byly průjezdy nasměrovány po směru jízdy, aby se do nich lépe vjíždělo s povozy. A funguje to dodnes. I nám se díky tomu s naším povozem snadněji do průjezdu vjíždí.

Vraťme se ale na úplný začátek. Dům jste koupili, zdědili, dostali darem?

C i B by bylo krásné, ale pravdou je A. Manželka v devadesátých letech minulého století intenzivně hledala nějaký městský objekt, ve kterém bychom mohli realizovat svou představu o hezkém bydlení. Musel nám pomoci úvěr ze stavebního spoření. Když však ve stavební spořitelně viděli objekt, který kupujeme, velmi se zdráhali nám na něj tu „menší půlku“ půjčit a doporučili nám výstavbu nového domku za městem. Vyhodnotili to asi jako moje maminka, která se rozplakala, když dům viděla. Prý se ani nedožije toho, až bude dům opravený. A dožila.









**Takže jste měli dobrý plán.**

Ale kdepak. Jak se říká, ještě že člověk neví, co ho čeká. Vůbec jsme netušili, do čeho jdeme. Všechny stavby byly v dezolátním stavu. Stali jsme se sice vlastníky nemovitosti, ale pak přišel krutý střet s realitou. Naštěstí jsme měli zkušeného architekta, který s trpělivostí sobě vlastní začal pomalu uvádět naše romantické představy do souladu s realitou.

**To to bylo opravdu tak kruté?**

Bylo i nebylo. Byli jsme mladí a plní elánu, to bylo velké plus. Domy byly sice ve špatném stavu, ale když jsme přišli z ulice dovnitř, byli jsme najednou v úplně jiném světě a ta energie nám dávala sílu. První stavitel, kterého jsme oslovili, přišel s tím, že bude nejlepší všechno zbourat, vyvézt a na pozemku postavit nový dům. To bylo přesně to, co jsme nechtěli, a tak jsme se rychle rozloučili. Věděli jsme, že přesně tím bychom celé to místo zničili a připravili o atmosféru, která nás od prvního dne okouzila. Skoro celý první rok jsme vyklíželi vše, co se tu za posledních padesát let nahromadilo. Věci, které by se daly zachránit a v budoucnu použít, jsme dávali na stranu, ale drtivá většina mířila na skládku. Voda byla přivedena jen do prvního domu stejně jako kanalizace, elektřina vedla vzduchem z jednoho domu na druhý, zahrada připomínala džungli. Vlhkost zdí dosahovala do jednoho metru, ve střeších byly díry, topení lokální a u každého domu kadibudka. Kominík, který si přišel prohlédnout komíny, pro nás měl jednoduchou radu: „Nechte si postavit nové, tyhle už nikdo nezachrání.“ Soused nás ubezpečil, že v této ulici se bydlí jen v prvním patře, protože dole tu vlhkost nikdo nezastaví.

**Napadlo vás, že to obratem prodáte a poohlédnete se po něčem jiném?**

Nejspíš ani jednou. A pokud jsme na začátku podléhali skepsi, pomohl nám architekt. Měl naštěstí spoustu čerstvých zkušeností s podobnou rekonstrukcí, a tak jsme začali projektovat.

**Architekt tedy přišel s řešením?**

To bychom úplně neřekli. My jsme měli poměrně konkrétní představu a on nám trpělivě vysvětloval, co možné je a co už ne. A hlavně přišel s technologickými řešeními mnoha problémů.

**To vypadá jako ideální spolupráce.**

Neměl to s námi lehké, ale ano. Důležité bylo, že dokázal přijmout naši představu, a my jsme zase nebyli tak tvrdohlaví, že bychom neustoupili, když nám některé naše nápady rozmlouval. Zároveň jsme se dohodli, že budeme ctít všechny stavební části, které se dají zachránit, ty opravíme a na nich budeme stavět dál. Díky tomu se nám podařilo zachránit téměř všechny

klenby, výklenky a další prvky, díky kterým zůstala domu původní atmosféra. Na jednu stranu vás tyto stávající prvky omezují a vy si musíte lámat hlavu, jak jim dát novou funkci a vejít se do nich se svými představami. Ale výsledek je vždy lepší než novostavba. Jediným novotvarem tak byla kuchyně s jídelnou, která ve dvorní části spojila první dům se stodolou.

**Kuchyně s jídelnou mimo byt?**

To jsem si prosadila já. Nikdy jsem nebyla zastáncem obytných kuchyní, na vaření mám ráda klid a zároveň mám ráda příjemné stolování, kdy se celá rodina sejde u jednoho stolu. Architekt s tím na začátku moc nesouhlasil a uváděl klasický chlapský argument, že když sedí večer u televize, chce to mít do lednice co nejbliž. Ale tady jsem neustoupila a časem mi naštěstí všichni dali za pravdu.

**Všimla jsem si, že jídelně vévodí krbová vložka.**

Aby tam byla co největší pohoda, použili jsme plynovou krbovou vložku DRU. Chtěli jsme rychlý a čistý zdroj tepla ve chvíli, kdy to potřebujeme. Ve spojení s akumulací obestavbou jsme získali přesně to, co jsme chtěli. I když jsme ji realizovali až po dokončení rekonstrukce, stavba byla poměrně rychlá a neznamena významnější zásah do chodu domu. Já jsem byla nejdříve proti, protože mi plynový krb s keramickými polínky přišel příliš vyumělkovaný. Ale velmi rychle jsem si zvykla a topení v takovém krbu pomocí dálkového ovládání má opravdu své kouzlo.

**Topení v tak velkém domě musel být obecně oříšek.**

Ani ne. V ulici je zaveden plyn, takže jsme se rozhodli pro ústřední plynové topení. To temperuje všechny tři domy na komfortní teplotu. A abychom nebyli odkázáni jen na dodávky plynu, rozhodli jsme se, že v každém domě navíc postavíme i komín, abychom mohli využít lokální topidla. Říkali jsme si, že teplo z kamen nic nenahradí, i když je s tím trochu víc práce. Do každého domu jsme vybrali litinová kamna tak, aby co nejvíc odpovídala interiéru i požadavkům na topení. V zahradním domě jsou to kamna IronDog, v ateliéru Jotul a v bytě v předním domě Morso.

**To je jako takový malý kamnářský showroom.**

Skoro to tak vypadá. IronDog mají velké prosklení, což dává zahradnímu domu tu pravou atmosféru, nástup tepla je velmi rychlý, a protože se jimi vytápí i knihovna s vysokým stropem, byla to dobrá volba. Kamna v ateliéru zase spalují extrémně dlouhá polena, díky tomu do nich stačí přikládat dvakrát denně. Do bytu jsme chtěli stylová vyšší kamna, která mají i plotýnku, což je v zimě ideální třeba na přípravu svařáku. Díky kamnům si tak uděláme pohodu právě tam, kde trá-

víme čas, a není nutné vytápět všechny domy permanentně na vysokou teplotu.

**Jak je to s náklady na vytápění?**

U tak velkého a členitého domu samozřejmě člověk musí počítat s tím, že něco protopí. Ale pokud vztáhne cenu za topení na metr čtvereční vytápěné plochy, tak cena není vůbec vysoká. Jednak mají domy masivní kamenné a smíšené zdi, takže v zimě dobře akumulují teplo, jednak v létě naopak dokážou uchládit samy sebe, a člověk nemusí investovat do klimatizace. Dá se říct, že stabilní teplota v domě se pohybuje okolo 21 stupňů. A je celkem jedno, jestli je venku +35, nebo -20 stupňů.

**Všimla jsem si, že obýváte i přízemní místnosti, takže soused neměl nakonec pravdu?**

Veškeré vlhkosti jsme se zbavili tím, že jsme odstranili staré asfaltové izolace, které nejen že neřešily vlhkost, ale spíš hnaly vodu stále výše a výše do zdí. Použili jsme venkovní drenáž kolem obvodových zdí, zároveň jsou všechny podlahy v přízemí odvětrávané. Proudící vzduch spolehlivě zamezí vodě, aby se dostávala do zdí, a dům je nádherně suchý. Zbytková vlhkost se přirozeně odpařuje, díky tomu v domě po celý rok nedochází k přesušení vzduchu. O tom, že to funguje, svědčí fakt, že si to přišel soused po pár letech okouknout a už má doma stejný systém.

**Na mě příjemně působí jak klenby v přízemí, tak i dřevěné stropy v patře. V domě je navíc řada kamenných stěn.**

Většinu kleneb se nám podařilo zachránit, jedna se zřítíla a tu jsme dělali novou. Dřevěné stropy jsou novotvar, který umocňuje tepelnou i akustickou pohodu v domě. Protože ale nejsme zrovna příznivci přírodního dřeva, natřeli jsme jej a máme v bytě díky tomu příjemný šedomodrý strop. Když jsme otloukali omítky, některé zdi vypadaly tak nádherně, že jsme se je rozhodli jen opravit, přespárovat a nechat je v kameni.

**Jak dlouho celá rekonstrukce trvala?**

Dům jsme koupili v roce 1999 a stěhovali jsme se na Vánoce 2005.

**7 let?**

Ano, se vším všudy. Ale velkou výhodou bylo, že se daly postupně opravovat jednotlivé domy. Nejprve jsme rekonstruovali přízemí prvního domu, abychom měli kam přestěhovat kanceláře a nemuseli zbytečně platit nájem. Pak se postupovalo odzadu dopředu. V roce 2002 se stěhovali rodiče do zahradního domu, v roce 2004 byl hotový ateliér a kuchyně s jídelnou, nakonec přišel na řadu hlavní dům. I to přinášelo své výhody. Byli jsme v podstatě pořád na stavbě, takže

odpadla některá nepříjemná nedorozumění s řemeslníky. Když něco nevěděli, tak se přišli zeptat.

**To znamená, že jste nezadali všechno jedné firmě?**

To ani nešlo. V tomto ohledu jsme měli docela štěstí. V podstatě tu s námi 5 let strávil jeden šikovný zedník, který si občas někoho pozval na pomoc. Specializované firmy nastupovaly až na střechy, elektroinstalaci, topení a instalatérské práce. A my jsme si dosyta užili přidavačství, což nám umožnilo získat za ta léta k domu velmi osobní vztah. Málokterá cihla nebo dlaždice tu neprošla našima rukama.

**A tak to je zase hezké.**

Když to člověk přežije, tak určitě. My jsme přežili, dokonce jsme se ani nerozvedli. Jak říkala na začátku paní ze stavební spořitelny, když se zkušeným okem rozhlédla po tom, co nás čeká: „Takováhle stavba lidi buďto do roka spolehlivě rozvede, nebo se jejich vztah utuží navždy.“ My jsme tedy zcela očividně ten druhý případ.

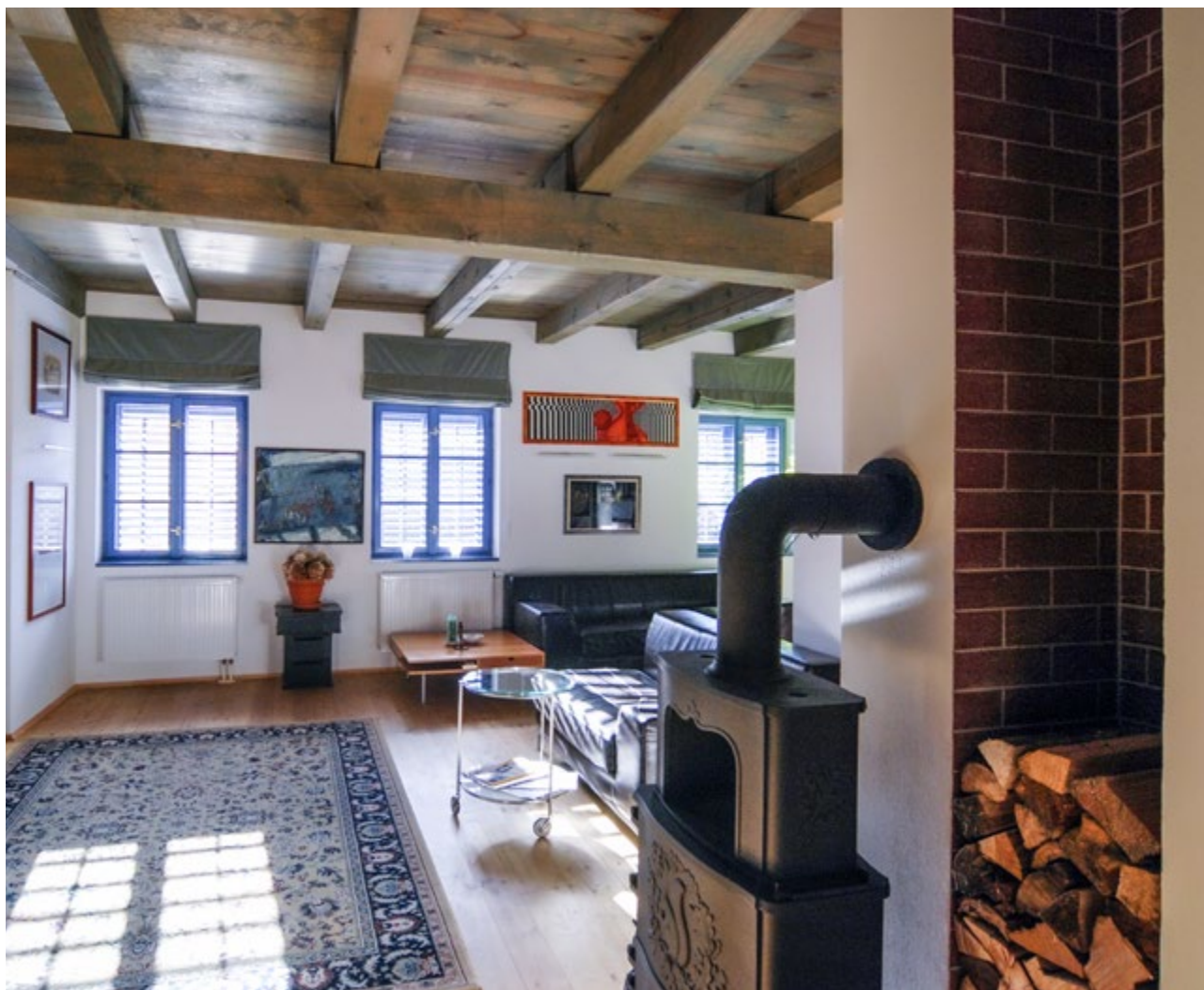
**Vraťme se ještě na chvíli k interiéru. I když se jedná o starý dům, překvapila mě ta světlost a jednoduchost. Žádné skříně, zato hodně knih a obrazů.**

To, že člověk opraví starý dům, ještě neznamená, že v něm musí žít jak v 19. století. Skříně jsme se zbavili díky centrální šatně. Prostor, který by zabraly, jsme raději věnovali našim oblíbeným knížkám a obrazům. Mám slabost pro interiéry a koupelny ve funkcionalistických stavbách. Byť jsou skoro sto let staré, působí pořád moderně a nadčasově. Došlo mi, že je to i díky bílým obkladům. Trendy mohou být různé, ale bílý obklad se nakonec vždycky vrátí. Proto jsme zvolili bílé obklady na vazbu a kde to šlo, tak dokonce bez spárování. V kombinaci s černobílými mozaikovými podlahami. Stejně i stěny v celém domě jsme prostě jen vybělili. V kombinaci s dřevem a kamenem je to účelné, jednoduché a praktické.

**V domě po rekonstrukci bydlíte už víc jak 10 let. Dá se říct, že jste si splnili sen?**

Dá. Bydlení ve velkém městském domě se zahradou má spoustu výhod. Na jedné straně můžete využívat všech výhod města. Všude je to blízko a zároveň máte k dispozici dostatek soukromí na zahradě ve vnitrobloku. Musím říct, že oproti dnešnímu trendu solitérní výstavby uprostřed pozemku mi tenhle model řadové výstavby přijde mnohem lepší. Byť máme z každé strany sousedy, v podstatě o sobě nevíme. Zároveň máme čím dál větší radost i z toho, že se nám podařilo zachránit tři polorozpadlé domy téměř v centru města, kterým kdysi někdo při stavbě věnoval spoustu energie, a nám se snad podařilo těm domům tu energii zase vrátit. I když je rekonstrukce rozhodně













náročnější a delší, přijde nám to smysluplnější než stavět dům v satelitu na zelené louce.

#### Jak jste se vlastně sžili se starousedlíky?

Energie té staré ulice funguje nějak lépe. Samozřejmě, že jsme na začátku trochu narušili klid ulice, ale velice rychle jsme si na sebe zvykli a ze zdvořilého pozdravu už je dnes stále častěji přátelské popovídání. Vídáme se, když venčíme své psy, zametáme sněh na chodníku před domem, vyměňujeme si přebytky z našich zahrad. Občas nadáváme, když nám někdo zaparkuje auto před průjezdem. Dvě stě let stará ulice, to už je zaběhlý organismus a my po těch dvaceti letech jsme jeho součástí. Z dětství si vzpomínám na vánoční čas

v domě u babičky. Stál jsem na chodbě a prosklením nad vchodovými dveřmi pozoroval, jak se venku sype sněh ve světle pouliční lampy. Někdo by si řekl, že je to pěkná pitomost, ale dneska dělám to samé s jediným rozdílem, že stojím v průjezdu vlastního domu. Ale ten sněh a ta pouliční lampa jsou stejné.

Nebudu zastírat, že jsem tam v příjemném rozhovoru proseděla celé odpoledne až do večera. Občas jsme se zvedli a šli se na něco podívat. Možná už měli pocit, že se mě nezbaví. Ale nedali to na sobě znát. Když jsme se loučili u vrat do průjezdu, zrovna se rozsvěcely městské lampy. Ne, sněh nepadal, to už bylo moc.

# OŘECHOVÝ DVŮR

to pravé ořechové pro vás ...

Stylové ubytování na statku u Písku pro 2 až 34 lidí



Velké Nepodřice č.p. 33  
Telefon: +420 777 712 571  
E-mail: [info@orechovydvor.cz](mailto:info@orechovydvor.cz)  
<https://www.orechovydvor.cz/>

**O**řechový dvůr poskytuje ubytování jak v pokojích pro tři až čtyři lidi, tak si můžete pronajmout celé patro až pro patnáct osob. V přízemí najdete tři pokoje, každý se třemi lůžky a vždy jednou možnou přistýlkou. Naopak v 1. patře se samostatným vchodem najdete čtyři pokoje až pro patnáct osob. Samostatně se můžete ubytovat i v Apartmánu Skořápka až pro osm lidí s vlastním sociálním zařízením. Dvůr se vzrostlými stromy, malebnými zákoutími a bylinkovou zahrádkou. Statek je ideálním místem pro rodinnou dovolenou, svatbu, firemní akce, ale i roman-

tiku ve dvou. Název Ořechový dvůr je opravdu trefný, protože ať se do jižních Čech vydáte za jakýmkoliv účelem, toto místo pro vás bude tím pravým ořechovým.

Ořechový dvůr je rozdělen na dvě části. V přízemí mají hosté k dispozici prostornou společenskou místnost s kachlovými kamny, posezením až pro třicet lidí a plně vybavený kuchyňský kout. Ke každému ze tří pokojů náleží i samostatná koupelna. V prvním patře poté mají hosté soukromou kuchyň společně s konferenční místností vhodnou

pro nejrůznější teambuildingy, firemní akce a také hernou pro děti. Na zahradě ve dvoře se opravdu vyřádíte. V létě se můžete vykoupat v bazénu, děti se zabaví na pískovišti, houpačce nebo prolézačkách. K dispozici je i pingpongový stůl, trampolína a fotbálek. Večer si můžete opéct buřty na ohništi. Novinkou je cvičební sál vhodný pro jógu, meditaci či relaxační pobyty. Vyrážte ale i za brány Ořechového dvora. Zvláště pokud jste nadšení cyklisti nebo turisté. Ať už se vydáte jakýmkoliv směrem, na každém rohu vás uchvátí panenská příroda. A ten klid!





Současná sloupová kamna z rukou Pavla Mlázovského.  
Kamnová vložka Brunner HKD 6.1., kachle Martin Hadrava.



# PODPALNEČUŠ

1) NAŘEŽ KLÁDU NA ASI 33cm DLOUHÉ ŠPALKY.  
NEMÁŠ PRAVÍTKO? PŘILOŽ 3x PĚST.



TAKHLE NE!

POLENA NAŠTÍPEJ  
DO VĚČKA

2) DŘEVO NECH 1-2 ROKY  
SCHNOUT POD PŘÍSTŘEŠKEM

MILÁČKU  
SEHNAL JSEM  
BYDLENÍ



MOKRÉ DŘEVO  
ČADÍ

3)



NOVINY SI PŘEČTI, SLOŽ A DEJ DO  
SBĚRU. CENA 3,20 Kč/kg JE ORIEN-  
TAČNÍ, ZÁVISÍ NA LOKALITĚ.

POPEL NEVYNAŠEJ ÚPLNĚ  
OHŇ PAK BUDE LÉPE HOŘET.









# Modrotisk

**Text** | Jitka Pokorná  
**Foto** | archiv Kolem kamen

Jsme v původní dílně, kde se po mnoho generací barví metry plátna tradiční modrotiskovou technikou. Všude voní levandule z přilehlého obchůdku, kde si návštěvník může zakoupit modrobílé šátky, zástěry, ubrusy, ale i hračky a drobné upomínkové předměty. Do Olešnice, malebné vesničky na pomezí Vysočiny a Jihomoravského kraje, nás přilákala dlouhá a nepřetržitá tradice, kterou zde rodina Danzingerů udržuje již od roku 1816.

**M**ezi staříčkými, ale stále funkčními stroji, původními káděmi na barvení a rozvěšenými potisknutými metry bavlny si povídáme s panem Danzingerem, který je zástupcem jedenácté generace rodiny provozující toto modrobílé řemeslo. Jestli byste čekali špinavou dílnu a barvíře, který má ruce po lokty obarvené od indiga, pak se pletete. Byť se zde denně nabarví asi 30 m převážně bavlněné látky, tak všude vládne čistota a vzorný pořádek.

Již v 16. století na Olešnici působila rodina Waisů, která se zabývala barvením látek. A do této rodiny se v devatenáctém století přičlenil prapraděda pana Danzingera, který se vyučil ve Vídni tiskařskému řemeslu. A zde se začíná psát rodinná, více než dvousetletá tradice výroby modrotisku. Řemeslo bývalo dříve velmi často navázáno na lokální plodiny, vhodné podmínky pro výrobu nebo společenskou objednávku. Ne jinak tomu bylo i zde. Všude v okolí se len pěstoval a již v 15. století zde bylo uděleno právo tkalcovské. Ze lnu se zde šily převážně pracovní oděvy. Pro muže modré a pro ženy modré zdobené bílým dekorem. Dnes se u Danzingerů barví převážně bílé bavlněné plátno a len se používá jen v menší míře. Ale jinak se na původní technologii, kterou zde předci založili, nic nezměnilo. Jen přibyla elektřina a již nemusejí máchat obarvené plátno i v zimě v přilehlém potoce jako jejich děda, což dokládá jeho černobílá vybledlá fotografie visící na stěně.

V této dílně se vyrábí modrotisk metodou takzvaného rezervážího ručního tisku. Tiskařská rezerva nebo také pap je směs kaolínu a arabské gumy. Tato světle zelená hmota zabrání barvě, aby látku obarvila tam, kde má být ve výsledku bílý dekor. Rezervu si pan Danzinger vaří podle původního receptu několik hodin a prý je to něco jako vařit guláš. Nestačí znát jen správný postup, ale záleží i na vlastnostech surovin. Pak musíte zapojit um a léty nasbírané zkušenosti, abyste dosáhli správné hustoty. Suroviny k výrově kupují Danzingerovi na stejných místech jako jejich dědové. Arabská guma je ze Súdánu, indigo k barvení se dováží z Indie a kaolín je náš český. K tisku používají původní staré dřevěné formy, kterých zdědili více než dvě stovky. Formy si dříve zadávali u takzvaných formířů, kteří ze dřeva a speciálních drátků vyrobili formu s požadovaným vzorem. Stejně je to i dnes. Pokud chcete mít svůj vlastní vzor, pak je třeba zadat výrobu formy. Tento postup byl zvolen i při výrobě vzoru, který vznikl pro naše sportovce pro letní olympijské hry v Tokiu. Formy byly vytvořeny ve Dvoře Králové, kde si Danzingerové nechávají restaurovat i původní formy, aby mohly být funkční uchovány i pro příští generace.

Rezerva se nanáší na formu ve speciální bedýnce, které se říká šaršina. Ta je naplněna vodou a na hladině je připevněné plátno, na které se nanese přesná vrstva hmoty. Šaršina slouží jako taková podložka







The image shows a modern living room with a large, minimalist fireplace made of dark stone. A fire is burning in the glass-fronted hearth. To the left, a dark sofa is visible, and a large abstract painting hangs on the wall. To the right, another dark sofa is positioned near a large window that looks out onto greenery. The ceiling features a wooden slat design, and several pendant lights hang from it. The floor is made of light-colored wood. The overall atmosphere is warm and sophisticated.

 **Romotop®**  
*impression*

# Krbové vložky Impression dělají opravdový dojem

Technická dokonalost, nekompromisní kvalita a absolutní spolehlivost. To je kombinace, která vyjadřuje osobnost nové řady krbových vložek Impression.

Nechte se podmanit a vtáhnout do světa živého ohně, který dokáže vytvořit jedinečnou atmosféru.

[www.romotop.cz](http://www.romotop.cz)



pro tisk. Samotný tisk se zdá být již jednoduchý, ale záleží na zručnosti a přesnosti. Dekor musí být nanesen tak, aby na sebe plynule navazoval a aby byla vrstva papu sourodá. Aby vzor přesně vázal, má každá forma ve třech rozích tzv. nasazení, což jsou pomocné body, kterých se tiskař může dobře držet. To, že tisk není tak jednoduchý, jak vypadá, dokládá i fakt, že zkusit si otisknout jednu formu na již rozdělaný dekor nám raději rozmluvili. A protože jsme nechtěli metry již potištěné látky zkazit, tak jsme naši touze nakonec rádi odolali a raději poslouchali, jak celý výrobní proces postupuje dále.

Potištěná látka se rozevře v místnosti a nechá se asi den schnout. Ani tento proces nelze příliš uspěchat, celková doba schnutí záleží na teplotě a vlhkosti v místnosti. Pokud by se sušila příliš rychle, mohla by nanesená vrstva kaolínu a gumy odpadnout. Následné barvení probíhá ve dvou metrech hluboké dřevěné kádi zvané kypa, ve které je podle původní receptury připravená modrá barva na bázi přírodního indiga. Tato barva je tzv. oxidační, to znamená, že chemická reakce, která zbarví látku na požadovaný odstín, probíhá za působení vzduchu. Proto je třeba látku asi po dobu osmi hodin ve dvacetiminutových intervalech ponořovat do kádě. Po každém vytažení za působení vzduchu látka více a více mění barvu, až dojdeme ke kýženému odstínu tmavě modré. Následuje důkladné vyprání v kyselém roztoku v dřevěných kádích ručně a pak putuje plátno k usušení. Vysokého lesku látky a ustálení barvy se dosáhne mandlováním na původním mandlu kalandru, který má vyhřívaný válec.

Celý proces výroby modrotisku trvá za ideálních podmínek čtyři dny, ale pokud není příznivé počasí, může trvat i dva týdny. A jak už to u řemesla bývá, okolo tohoto koloběhu se točí celá rodina. Pan Danzinger barví, otec dělá exkurze, maminka a manželka šijí a obsluhují obchod a mladí již koukají pod ruce rodičům. To, zda i oni budou dále nést tradici, se teprve uvidí. Ale modrotisku poslední roky velmi přejí. A jak s úsměvem rád pan Danzinger říká: „*Já jsu sám a svět je velkej a to by v tom byl čert, aby se ta naša práce někomu nelíbila!*“ U nás v Čechách jsou již jen dvě dílny, kde se tradiční modrotisk vyrábí. Jedna z nich je právě tato v Olešnici, která kromě řady ocenění je i nositelem tradice lidových řemesel 2002. Modrotisk, rezerváží ruční tisk a barvení indigem v Evropě jsou od roku 2018 zapsány na Reprezentativní seznam nemateriálního kulturního dědictví lidstva UNESCO. A my už po dnešní návštěvě víme proč. Tohle řemeslo si to totiž opravdu zaslouží!

Odcházíme obtěžkáni taškami, které jsou plné ubrusů a šátků, návdavkem, když jsme ti kamnáři,

dostáváme krásné modré chňapky pro naše zákazníky. Loučíme se s rodinou Danzingerů a po očku po nás pomrkává modrá britka, kocour Luboš. Jsme rádi, že tahle tradice zde přetrvává a že se výrobky z modrotisku u zákazníků stále těší oblibě. Doufáme, že i díky Zuzaně Osako, která letošní modrotiskovou kolekci pro sportovce vynesla do světa, bude zájem o toto řemeslo stále stoupat. Mimochodem při naší návštěvě se o ní ani o mnoha slavných osobnostech, které tuto dílnu navštívily, pan Danzinger ani slovem nezmínil. Je skromný a pokorný. Ne nadarmo se říká, že dobré se chválí samo.



Dobrá dětská kniha se pozná podle toho, že se líbí i dospělým. A to je přesně případ knihy *Apoienka z modrotisku*, kterou vydala Galerie výtvarného umění v Hodoníně. Tato kniha velmi nenásilným způsobem seznámí děti i dospělé s tímto starým řemeslem. Graficky velmi vydařené dílko je plné malebných ilustrací, které malé čtenáře doslova vtáhnou do děje.

# Srbská kuchyně

**Text** | Jovana Dragojevičová  
**Foto** | archiv Kolem kamen



**S**rbsko, balkánská země, kde najdete vše. Nádhernou panenskou přírodu, folklórní tradice, antické památky, středověké kláštery a skvělou kuchyni. Vždy, když svou druhou domovinu navštívím, si řeknu, tady se zastavil čas. Žádný spěch a stres, dobrosrdeční lidé, kteří vás pohostí tím nejlepším, co mají. Co se týče srbské kuchyně, převažuje zde především vepřové maso. Oblíbené je ale také jehněčí, kůzlečí a drůbeží maso.

Za zmínku také stojí kajmak, který je jednou z mála původních srbských specialit. Je to fermentovaný mléčný výrobek připomínající sýr. Podává se ke chlebu, masu, nebo ke sladkým pokrmům. Mezi nejznámější hlavní jídla patří pljeskavice, čevačiči, ražniči, roštilj a sarma, kterou si dnes také připravíme.

Polévky jsou základ. Vaří se zde klasické masové vývary, ale převažují polévky husté, zeleninové, z masa a ryb. My si dnes uvaříme čorbu z vepřového masa s kořenovou zeleninou, fazolemi, rajčaty, paprikami a cibulí.

V Srbsku se konzumuje pečivo z bílé a kukuřičné mouky. My si upečeme tradiční chléb (pogace) s máslovou chutí. Tradičními srbskými zákusky jsou pity z jablek, krupičné zákusky, baklavy a vanilkové rohlíčky. Mezi ingrediencemi najdeme především vejce, máslo, ořechy, čokoládu a med. Připravíme si sladký koláč gibanica z listového těsta s jablky, vlašskými ořechy a mákem. Slatko je specifické pro srbskou kuchyni a my si ho dnes také vyrobíme. Je podobné našim džemům. Připravuje se prakticky ze všech druhů ovoce.

Co se týče nápojů, v Srbsku se pije černá turecká káva, která se připravuje v džezvě, ve které se svaří namletá káva, cukr a voda. Turecké přísloví praví: „*Káva má být černá jako peklo, silná jako smrt a sladká jako láska*“. Z alkoholických nápojů je nejznámější rakija, pálenka ze švestek, třešní, hrušek, vína a dalších plodů.





### **Chléb (pogace)**

Suroviny na kvásek: mléko 250ml, cukr 1 polévková lžíce, droždí 10g

Postup: Mléko, cukr a droždí zpracujeme a necháme 10 minut v klidu. Poté přidáme 1 čajovou lžičku soli a 350g hladké mouky. Zpracované těsto necháme kynout v teple asi jednu hodinu. Pak do těsta přidáme 100g rozpuštěného másla. Počkáme dalších 10 minut. Potřeme vyšlehaným žloutkem, posypeme sezamem a dáme péci.





### Čorba s vepřovým masem

Suroviny: 150g tuku • 1 velká cibule • 500g předního vepřového masa bez kosti (plec, ramínko) • vepřová kost - ocásek • mletá sladká paprika • 1,5l vody • 2 mrkve • 2 petržele • půl celeru • sůl • mletý pepř • 5 zrněk nového koření • 3 bobkové listy • 2 rajčata • 2 papriky • feferonka • 1 lžička octa (podle chuti může být i více) • petrželka • vegeta • hrst přes noc namočených červených fazolí, ale můžeme použít i konzervu

Postup: Na tuku (já jsem použila vepřové sádlo) zpěníme drobně pokrájenou cibuli, přidáme maso pokrájené na menší kostky, lehce je osmahneme a dusíme v menším množství vody pod pokličkou, až se šťáva téměř vydusí. Zасыпeme mletou paprikou, po zpěníni zalijeme trochou vody, přidáme na malé kostičky pokrájenou mrkev, petržel, půl celeru vcelku, fazole, koření a sůl. Dusíme, až maso téměř změkne.

Přidáme zbývající vodu a vložíme ocásek. Vše uvedeme do varu a na mírném ohni pomalu, asi 40 minut vaříme. Poté vložíme na kostičky nakrájené papriky, rajčata, feferonku podle chuti a vaříme, až zelenina téměř změkne. Polévku okyselíme octem, vyjmeme nové koření, bobkový list, celer a ocásek. Polévku posypeme nasekanou petrželkou a podáváme.



**Salát z pečených paprik**

Suroviny: 1kg tenkostěnných paprik • sůl, ocet, česnek nakrájený na jemné plátky, olej

Postup: Papriky opečeme na plechu v troubě ze všech stran. Poté necháme mírně vychladnout a opatrně odstraníme opečenou slupku. Nelekněte se místy do černa spálené slupky. Skládáme do mísy po vrstvách. Každou vrstvu osolíme, poklademe plátky česneku, zakápneme podle chuti opatrně octem a (slunečnicovým) olejem. Necháme odležet v lednici 2-3 dny, pokud to vydržíme :-).

**Rajčatový salát**

Jednoduchá příprava: na kolečka nakrájenou cibuli a rajčata osolíme, opepříme, zakápneme octem a olejem.





### Slatko

Suroviny: 1,5kg jahod • 1,5kg cukru krupice • 3 sklenice vody

Do hrnce nasypte cukr a nalijte vodu. Přivedeme k varu a vaříme do zhoustnutí. Správnou konzistenci poznáme tak, že sirup pomalu odkapává ze lžice. Pak opatrně přisypeme jahody a vaříme na mírném ohni asi 45 minut. Tvoří se pěna, kterou sbíráme ze stěn hrnce. V žádném případě jahody nesmíme míchat. Pomáháme si pouze protřepáváním hrnce. Ke konci sebereme zbytek pěny. Slatko necháme mírně vychladnout a plníme do čistých sklenic.

### Gibanica s jablky

Suroviny: Filo těsto nebo listové • jablka • med • mletý mák • máslo • vlašské ořechy

Postup: Těsto rozprostřeme do formy na pečicí papír, klademe na kolečka nakrájená jablka, pokapeme medem, posypeme ořechy a mákem a nvrch klademe plátky másla. Pečeme asi 15 minut na 170 stupňů.





### Sarme

Suroviny: mleté hovězí maso a krkovička

Postup: Osolené a opepřené mleté maso orestujeme 10 - 15 minut s rýží. Zelí se spaří horkou vodou, oddělí se listy každý zvlášť, naskládají se do lahve a zalijí se převařenou vodou. Lahev se uzavře a nechá asi 3 dny kvasit.

Maso zabalíme do listu a klademe na dno hrnce. Nejprve drobné zbytky zelí, na ně zabalené listy. Vše zalijeme přisolenou vodou ze zelí, přidáme bobkový list, nové koření a vaříme asi 30 minut.

Na jíšku si připravíme červenou papriku, vegetu a 2 lžíce mouky. Řidší jíšku povaříme 10 minut.

Vše jsme fotili na keramickém nádobí z bechyňské dílny Love to eat.

**#lovetoeat\_plates**





# Jak topíme v Kostelní ulici

Text | Růžena Srbová  
Ilustrace | Petra Žabová

Jako malá jsem vždycky ráda pozorovala mouchy, které se vyhřívaly na chladnoucím plátu starého kachlového sporáku. Fascinovalo mě, že vždycky přesně poznaly, kdy už je plát dostatečně chladný na to, aby si nepřipálily nohy, a zároveň dává ještě dost tepla, aby se na něm mohly oddávat bezstarostnému snění. Bezstarostnému do té doby, než se za mými zády zjevila babička a plácačkou vyrobenou z kousku kůže, provázku a klacíku začala nemilosrdně likvidovat toto kontemplativní shromáždění. Bydleli jsme s rodiči v malém babiččině domku na malém městě v ulici, která se prudce svažovala od kostela dolů k řece. Dvanáct domů na pravé straně, čtrnáct na levé, to si pamatuji

přesně. Kdybych si to nepamatovala, můžu si to dojit kdykoliv přepočítat. Bydlím v tom domě dodnes. A dodnes si ráda chodím sednout na kostelní schody, ze kterých je do naší ulice nejlepší výhled. Nejraději na podzim, když sluníčko rychle zapadá za kopce nad městem, schody jsou vyhřáté a z komínů v naší ulici začíná k nebi stoupat dým. Kameny schodů jsou ještě vyhřáté a já si připadám jako ta moucha u nás na sporáku. Na rozdíl od ní mohu být klidná. Babička už je dávno na pravdě boží a tak velkou plácačku, která by mě rozmázla po schodech, ještě nevynalezli. Jen tiše sedím a kochám se. A přemýšlím, jak se za ta léta změnila nejen naše ulice, ale i ohniva srdce našich domů.



## Uhlobaroni

Naše ulice jich dříve byla plná. Když jsem byla malá, stoupal ze všech komínů štiplavý dým, povaloval se po střechách a čas od času ho závan větru protáhl ulicí až dolů k řece, kde se rozplynul nad vodní hladinou. Ale s postupem času a enviromentální legislativy se jejich počet snížil na dva. Katolický kostelník Alfons je klasik. Každý rok koncem června provede zábor chodníku před svým domem, vynese si na něj židli, usedne a vyčkává, dokud se dole od řeky neozve harašení udýchané Avie z uhelných skladů, která mu veze jeho každoroční příděl hnědého oříšku. Za velkého hřmotu a prášení jej vysype vedle sklepního okénka. Jako na povel z domu vyběhne manželka, dva synové, dcerka a začne každoroční hodinový koncert dobře organizované práce pro pět párů rukou, tři lopaty a dvě košťata, zakončený mým potleskem a Alfonsovým poselstvím: „*To víš, Růžo, až se zima zeptá...*“ Amen! Dlužno říct, že kostelník drží svou rodinu zkrátka i co se týče teplotních standardů. Jeho topná sezóna začíná v čase adventním a končí v období masopustu, neboť jak rád a často říká: „*Zbytečně vysoká pokojová teplota vede k rozmařilosti a rodí se v ní nemravné myšlenky a touha k odhalování.*“

František Pálka, řečený Veverčák, je radikál, kterého po smrti pravděpodobně vyvezou na jeho obludném kotli jako na lafetě a povevou ve smutečním průvodu ulicí na poslední cestě. Na hřbitově na něj už budou jistě čekat všichni ti, které za ta léta stihl otrávit svou výbušnou směsí nekvalitního uhlí, uhelného mouru a vyjetého oleje, kterou tu svou obludu krmil. Tvář má umouněnou od mastných sazí, bělmo podlité krví. Do dějin naší ulice jistě vstoupí jeho proslulý běh s uhelnou lopatou, při kterém pronásledoval tři úředníky, kteří mu, vedeni dobrými úmysly, přišli nabídnout kotlíkovou dotaci na nový ekologičtější kotel. Stejně jako ho kdysi proslavil výkřik „*Veverko zas\*\*\*\*, táhni už do pr\*\*\*\*!*“, který mu dal jeho přezdívkou a který tehdy prořízl ztichlé sobotní podzimní odpoledne. Jeho druhou vášní je totiž ilegální pálení ořechovice. Ořešáků má na zahradě pět, víc už se mu jich tam nevejde. Stejně zarputile, jako celý život příkládá uhlí pod kotel, bojuje na své zahradě s veverkami, které mu chodí z nedalekého lesíka na ořechy. Tak jako v případě prvním vyhrává nad všemi legislativními normami, v případě druhém je celý život na straně poražených. Veverčák je prostě odsouzen k celoživotní remíze.

## Dřevní tradicionalisté

Mezi ty patřím i já, stejně jako mezi ně patřila moje máma i babička. Když jsem jako malá loudila v kuchyni, aby mi babička udělala lívance, maminka říkávala: „*Žádný lívance, Růženo, budeš tlustá.*“ Babička mě ale

vzápětí poslala do lesíka za městem pro šišky, protože na těch se prý lívance udělají nejlépe. Obě měly pravdu. Neustále balancuji na hranici plnoštíhlosti a na šišky chodím dodnes. My dřevní tradicionalisté jsme dřevní, protože topíme dřevem. Někdo jen tak občas pro pohodu, někdo má hromadění obrovského množství dřeva na topení jako celoživotní program. A pak jsou tu Karel s Jarmilou. Ti zpracování dřeva na svém dvoře povýšili na filozofii. Karel je učitel, Jarmila pracuje na obecním úřadě. Děti nemaje, stalo se jejich celoživotní vášní řezání dřeva. Přesně podle teorie, že při topení dřívím se člověk zahřeje hned třikrát. Hned jak poleví únorové mrazy, objeví se u jejich domu kladák s třiceti kubíky metrového dříví. Složí je na úhlednou hromadu a odjede. Chvilí nato už je tam Karel s Jarmilou a s pilou. Kdo by čekal motorovku nebo cirkulárku, ten by se hluboce mýlil. Tihle dva zpracují každoročně celou fůru ruční rámovou pilou. Na obzvlášť masité kousky má Karel v záloze v kůlně s láskou opečovávanou a křížově vybrušovanou dvou-ruční kaprovku.

Svou vytrřbenou životní filozofii mi jednou Karel obšírně vysvětlil v hospodě u piva: „*Já se na to, Růženo, dívám ze tří pohledů. Za prvé, vezmi si, jak dlouho už lidstvo řeže dříví. Tisíce let. A jak dlouho na to máme techniku? Ani ne sto let. Prostě jsem došel k tomu, že s pilou je to vlastně přirozenější. Navíc až vypnou elektřinu a dojde benzín, přežijou jen ti nejsilnější. Za druhé, vždycky jsme s Jarmilou měli spoustu volného času. Jezdili jsme na kole, chodili do fitka. A mě jednou napadlo, že vydáváme spoustu energie vlastně zbytečně. Vraceli jsme se unavení, zpocení, dalo by se říct, že jsme udělali spoustu práce a nebylo to nikde vidět. S tou pilou makáme úplně stejně, ale v té kůlně, to víš sama dobře, v té je to fakt vidět.*“ Musela jsem mu dát za pravdu a vzpomněla jsem si na svého tchána, který při našich víkendových výletech při pohledu na stovky cyklistů vždycky filozofoval nad tím, že kdyby všichni tihle, co vydávají energii zbůhdarma, šlapali dynamo v elektrárně, tak máme elektriku dávno zadarmo. Jeho názor sice úplně nesdílím, ale ta představa, jak uvnitř chladicích věží Temelína sedí na rotopedech tisíce frustrovaných manažerů, kteří potřebují vyplavit endorfiny a šlapou tak usilovně, až se z nich kouří, ta už mě do smrti neopustí.

A protože je každá pořádná filozofie opřena o tři základní pilíře, Karel pokračoval třetím pivem, třetím velkým rumem a třetím pohledem na věc: „*Pořád jsme řešili nějaké problémy. U kafe, u vína. Chudobu ve třetím světě, globální ekonomiku, prezidenta... Spousta řečí, někdy jsme se i pohádali a stejně jsme nic nevyřešili. A zase spousta zmarněného času. Dneska si o tom povídáme při řezání, a když dojdeme k tomu, že to stej-*



*ně nevyřešíme, tak víš co? Já vezmu nový poleno, křídou na něj napíšu ten problém a pak ho spolu s Jarmilou přeřízíme. A to ti je taková úleva. Loni jsme takhle řezali covid a očkování. A co jen jsme přeřízli ministrů zdravotnictví. Co přeřízli, my je pak navíc rozštípeme, a nakonec přiložíme do kamen a díváme se, jak hoří.“* Tolik tedy ke globální i lokální problematice z pohledu naší ulice, který je překvapivě v souladu s poznáním Milana Kundery. Ten kdysi uvedl, že „*jakmile si uvědomíte, že svět, který vás obklopuje, nezaslouží, abyste ho brali vážně, docházíte k závratným závěrům*“.

#### **Lidé nové doby**

Jsou ti, kteří se rozhodli, že na této planetě neza-  
nechají vůbec žádnou stopu. Možná až na té příští,  
na kterou se nechají při nejbližší příležitosti vystřelit.  
V posledních letech se objevili i u nás v ulici v důsled-  
ku vymírání původních obyvatel. Předzvěstí jejich  
příchodu často bývá pohřební průvod, směřující  
ulicí strmě vzhůru ke kostelu. Pak se objeví mužové  
z realitních kanceláří ve špatně padnoucích oblecích  
či dívky v kostýmcích, které nedokážou zakrýt jejich

gastronomické neřesti. Pak je chvíle klid a následně se  
do naší ulice nastěhují řemeslníci a zaplní ji hlukem  
a prachem. A pak už je zase klid. Výhodou těchto no-  
vých usedlíků je fakt, že jsou nenápadní. Jejich večerní  
příjezd domů většinou poznáte jen podle tichého  
vrčení automatických garážových vrat. Z jejich komínů  
se skoro vůbec nekouří, nebo z nich vychází jen bílá  
pára. Preferují totiž plyn a elektřinu. Jejich domy  
jsou po rekonstrukci pasivní a inteligentní stejně  
jako jejich obyvatelé. Ale najdou se i výjimky. Zhruba  
uprostřed ulice stojí starý dům, ve kterém před rokem  
dožily dvě sestry. Dvojčata. Staré panny. Učitelky.

Někdy mám pocit, že za to, že v naší ulici starousedlíci  
umí číst a psát, vdčíme hlavně jim. I já, když jsem jako  
malá ve škole projevovala poněkud asociální přístup  
k výuce, jsem jednoho dne byla rodinnou radou odsou-  
zena k v té době poměrně tradičnímu trestu, třikrát  
týdně docházet k „učitelkám“ na doučování. Parádní  
pokoj v domě, kterému vévodila obrovská sloupová  
kachlová kamna, jsme jako děti příznačně nazývali  
svatyní blbů z Kostelní ulice. Zatímco v kostele na kopci  
se ujala metoda „nesnaž se pochopit, ale věř“, v této





svatyni tomu bylo přesně naopak. Ty ženy byly přísné, trpělivé a spravedlivé. Především v otázkách pravopisu jazyka českého, matematiky, historie a přírodních věd. V posledních letech z domu moc nevycházely a odešly, jak už to u dvojčat často bývá, v rozmezí několika dní. Dům osiřel. Čekali jsme obvyklý průběh, ale všechno bylo jinak. Jednoho dne vysupěl do kopce starý Tranzit a z něj vyskočil mládenec, který měl vysušené ruce a za nehty hlínu. Na boku dodávky se skvěl oprýskaný nápis „Kamnářství Pecha“.

Pavel Pecha se pustil do oprav. Vyměnil prasklé tašky za nové, obrousil a znovu natřel okna, vybilil a sem tam zašel do hospody na jedno. Tam jsme se taky jednou potkali a dali do řeči. Proto vím, že si dům vybral kvůli jedinému – kamnům. Nikdy jsem nebyla v kuchyni sester učitelek, ale teď už vím, že je v ní nádherně zachovalý kachlový sporák se dvěma troubami a kamnovcem. Co mu ale prý naprosto učarovalo, byly skoro dvě stě let staré kachláky ve svatyni blbů z Kostelní ulice. A to ani netušil, jakých příkoří a životních dramát spojených se shodou podmětu s přísudkem byla tato kamna svědkem. Pečlivě je rozebral, vyměnil

neopravitelné kusy, vyčistil, opravil komín a jednoho říjnového odpoledne v nich zase poprvé po dlouhé době zatopil. A pak přivedl do domu i svou ženu a malou holčičku. Tihle lidé do Kostelní ulice docela spolehlivě zapadli a stali se z nás kamarádi.

Jejich dcera Růženka, ano, slyšíte dobře, si se mnou občas chodí sednout na vyhřáté kostelní schody. Sedáváme vedle sebe jako dvě mouchy a pozorujeme, jak se se soumrakem rozsvěcí první okna v naší ulici. Růženka toho moc nenamluví, já jsem poměrně ukecaná, takže se od ní učím mlčet. Má to něco do sebe. Stačí jen sedět a dívat se, jak kolem nás kostelník Alfons spěchá na večerní mši, Veverčák poté, co zasmradil celou ulici kouřem, spokojeně odchází do hospody. Posloucháme uklidňující svistot pily, kterou na dvoře Karel s Jarmilou řežou další problémy tohoto světa, a když se všechno se soumrakem utiší, občas i zaslechne, jak komíny v naší ulici vydechují do vysoké oblohy různobarevný kouř. To ale málokdy. Teď na podzim spíš slyšíme z Veverčákovy zahrady skřípavé zvuky. To jak se veverky trpělivě snaží svými zoubky prokousat přes tvrdé skořápky k voňavým jádřům.

# Městská sloupová kamna aneb zámecká inspirace od baroka po současnost

**Text** | Pavla Kalousová  
**Foto** | archiv Pavly Kalousové



Sloupová kamna, státní zámek Vranov nad Dyjí





Šlechtická rodina Auerspergů přesunula celý interiér z městského paláce na zámek Slatiňany včetně krásných stylových sloupových kamen s konchou, státní zámek Slatiňany

V historii se snažilo měšťanstvo vždy přiblížit šlechtě. Aristokracie vlastnila nejen krásné zámky a s nimi panství, ale současně musela sloužit i králi. Jednoduše řečeno, každý šlechtic se část roku zdržoval u dvora. V naší kotlině byla v době renesance středobodem Evropy rudolfínská Praha, po nástupu Habsburků, tedy v době baroka a dále, zase Vídeň. Šlechta si tak stavěla městské paláce v co nejtěsnější blízkosti panovnickova sídla. Z té doby máme několik hezkých ukázek sloupových kamen. Ještě dnes se ve vídeňských či pražských rezidencích tato původní kamna nacházejí. Sloupová kamna byla pochopitelně na zámcích běžnou záležitostí. Čím reprezentativnější místnost, tím si majitel dával více záležet na jejich provedení. V době renesance bylo mnoho hradů přebudováno na zámek a kamna v té

době byla ještě stále rozložitější, ale postupně se stávala subtilnějšími. Štíhlost, tedy sloupové vzezření kamen, nastoupila až v době baroka. Sloupová kamna u šlechty byla převážně obsluhována z postranní chodby. Důvodem bylo nerušené přikládání do kamen a dále čistější provoz v prestižních komnatách. Též saze a vymetání kamen včetně kouře neobtěžovaly aristokratickou společnost. Na zámcích jsou často k vidění konchy (půlkruhová klenba) za kamny. Byly vytvářeny pro lepší nasměrování tepla do místnosti. Určitě se na ně zaměřte, až nějakou šlechtickou rezidencí budete procházet. Sloupová kamna také často najdeme v přípravných – místnostech, před samotnými jídelnami. Jsou obvykle jednoduchá, bez zdobení, zato mají velmi často niky na dohřev pokrmů.





Sloupová barokní kamna od Valdštejnů, státní zámek Mnichovo Hradiště

Na protější straně kolekce sloupových kamen ze zámku v Hořovicích

Sloupová kamna v přípravně jídel

Barokní sloupová kamna ve Velké jídelně

Sloupová kamna v Zeleném salonku







Rokoková sloupová kamna, státní zámek Náchod



Sloupová kamna z Velkopřevorského paláce maltézských rytířů na Malé Straně v Praze

Další inspirací pro vás může být výpravná kniha Ing. Pavly Kalousové **„Kuchyně a stolničení na šlechtických sídlech“**.

Na jejích stránkách je zpracováno celkem 21 hradů a zámků z Čech a Moravy, což je jen část objektů, které navštívila. Nechte se zavést do prostor, které byste někdy jen těžko mohli navštívit, a nechte na sebe působit atmosféru jednotlivých sídel. Knihu si můžete objednat na adrese: **[www.zamecke-kuchyne.eu](http://www.zamecke-kuchyne.eu)**

V současné době moc cestovat nemůžeme, nemáme možnost poznávat daleké země, ochutnávat cizokrajná jídla a přivážet inspiraci do své kuchyně. Máme ale víc času číst a nechat se inspirovat historií a poctivým řemeslem, prostě to k sobě patří.







# Želetavská kamna



**Podniková prodejna | Pražská 168, 675 26 Želetava**  
**Tel.: +420 731 375 992, +420 731 191 997**

**[www.zeletavska-kamna.cz](http://www.zeletavska-kamna.cz)**



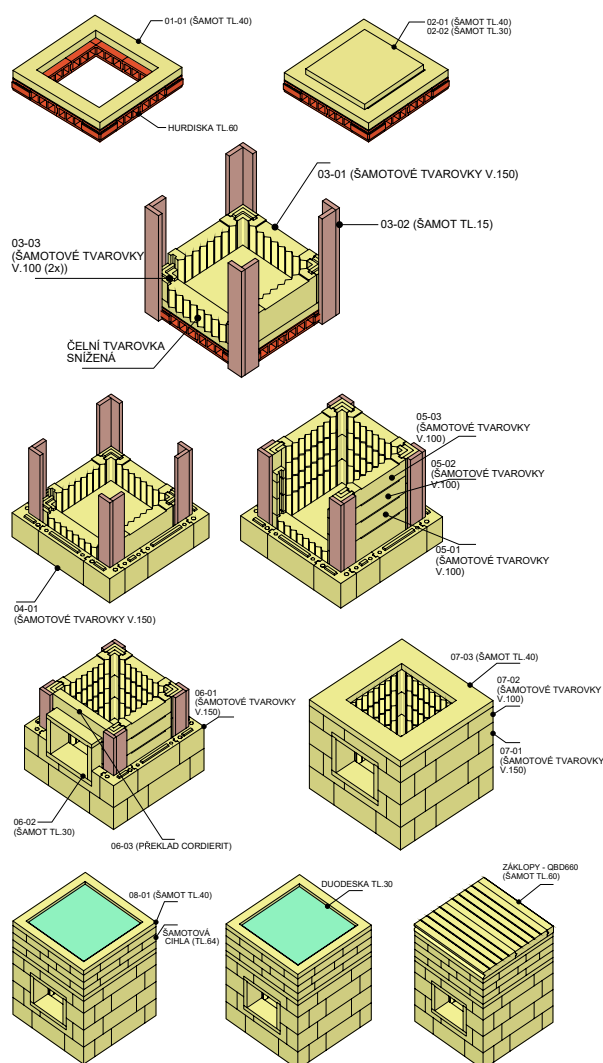
Příklad úspěšné realizace kachlové stavby v současném interiéru, který provedla firma Jihočeské kamnářství. Kamnová vložka Brunner, kachle K&K Kamnářství Bechyně a oblíbená modrá vodovka



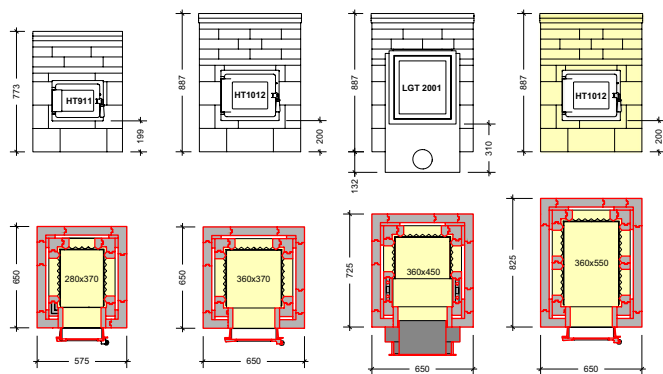
# KDYŽ JE STAVBA TOPENIŠTĚ RADOSTÍ



## POSTUP STAVBY **BIO** TOPENIŠTĚ HESTIA



## PŘEHLED TYPOVÝCH **BIO** TOPENIŠŤ HESTIA



P-D Refractories CZ a. s.  
Nádražní 218, 679 63 Velké Opatovice  
[www.pd-refractories.cz](http://www.pd-refractories.cz)

**pro bližší informace kontaktujte:**  
Robert Kováč, Bc. – obchodní referent  
Telefon: +420 516 493 230  
Mobil: +420 606 650 718  
E-mail: [Robert.Kovac@pd-group.com](mailto:Robert.Kovac@pd-group.com)

# BRUNNER®



Brunner Urfeuer | [www.brunner.de](http://www.brunner.de)





**ciko<sup>®</sup>**  
**komínové systémy**

---

**BEZPEČNÉ a FUNKČNÍ  
komíny**

- ověřená bezpečnost
- široký sortiment
- kvalita výrobků a služeb
- technické poradenství na stavbě

[www.ciko-kominy.cz](http://www.ciko-kominy.cz)

# Štěstí, co je štěstí?

## unikátně zachovalý interiér domu básníka Adolfa Heyduka

**Text** | PhDr. Jiří Prášek  
**Foto** | Prácheňské muzeum v Písku



Nedaleko centra města Písku ukrývá se skvost, který byste určitě nečekali. Pod názvem pobočky Prácheňského muzea „Památník Adolfa Heyduka“ se skrývá originální, prakticky nedotčený měšťanský byt z počátku 20. století. Básník Adolf Heyduk, současník Nerudy a Hálovy (narozen r. 1835), přišel jako mladík do Písku na nově zřízenou reálku a počal zde budovat svou pedagogickou kariéru a zároveň rozvíjet básnický talent. V počínajícím zralém věku se oženil se svou mladičkou žačkou, dcerou majitele dodnes fungující pivnice U Reinerů, a jako čerstvý penzista, již dobře situovaný, si v roce 1900 vystavěl na tehdejší okraji královského města patrový dům podle návrhu svého přítele architekta a výtvarníka prof. Jana Kouly. Fasádě dominují sgrafita Labutě a Pegasa - symboly básnictví.



**S**tavba domu trvala sedm měsíců a v prvním patře budovy získali již bezdětní manželé (obě dcerušky jim v raném dětství zemřely) na tehdejší poměry velmi luxusní byt. Jeho luxus spočíval především ve zřízení koupelny a splachovacího záchodu, což byly novinky, do té doby v Písku nevídané. Souběžně se stavbou domu byl ve městě zřizován vodovod a tato novinka byla do vybavení již zakomponována. Protože Písek byl prvním českým městem se stálým veřejným elektrickým osvětlením (1887), nastala již doba, kdy se elektrikou osvětlovaly i domácnosti. Byt měl velikost, použijeme-li

dnešní terminologii, 4+1, konkrétně kuchyň, jídelnu, společenský pokoj neboli salon, básníkovu pracovnu a ložnici. Součástí byla koupelna, WC, spíž a prosklený, na západ situovaný balkon. Topení bylo lokální. V každé místnosti krásná kachlová kamna, v kuchyni sporák na vaření a v koupelně válec k ohřívání vody.

Manželé zde bydleli od konce roku 1900, a jejich bytem prošly významné návštěvy, především naši přední literáti a také mnoho výtvarných umělců. S mírnou nadsázkou lze říci, že návštěvníky byli téměř všichni spisovatelé a básníci, o kterých jsme



Kuchyni vévodil a stále vévodí krásný kachlový sporák.

se učili v hodinách literatury ve škole. Korunu ovšem nasadila v polovině roku 1920 návštěva prezidenta republiky T. G. Masaryka, který spolu s několika ministry a dalšími významnými představiteli nového státu přijel poblahopřát básníkovi k 85. narozeninám. O tři roky později A. Heyduk zemřel a jeho žena před odchodem na věčnost v roce 1935 odkázala dům se zařízeným bytem píseckému muzeu. A tak zde dodnes mohou návštěvníci obdivovat secesně zařízenou měšťanskou domácnost, vyzdobenou obrazy, dobovým nábytkem a textiliemi, doplněnou o bohatou knihovnu básníka, jenž proslul svými

verši: „Štěstí, co je štěstí? Muška jenom zlatá...“ Ty zná celý národ, stejně jako celý národ znal a miloval před více než sto lety básníka, jehož tuscum stále ještě můžete v Písku navštívit.

Památník Adolfa Heyduka

Tyršova 438, 397 01 Písek, ☎ 382 215 040

Památník můžete navštívit od března do prosince od úterý do soboty. Otevřeno je od 9 do 12 hodin a od 13 do 17 hodin. Prohlídku si můžete objednat i na ☎ 382 201 111.



Salon ozdobila a příjemné vytopila kachlová sloupová kamna.

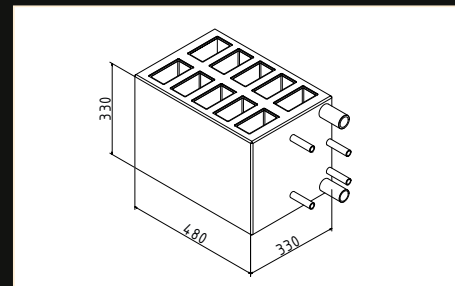
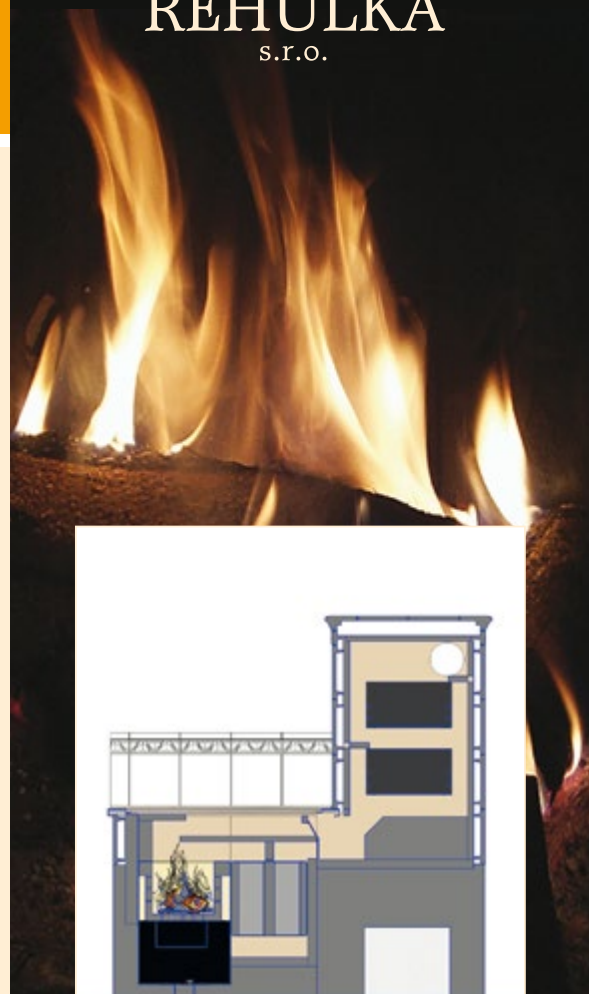


# ŠTÍTY SE ZÁKLADNOU TOPENIŠTĚ PRO KACHLOVÉ SPORÁKY DO SESTAVY S VÝMĚNÍKEM

- Štíty se základnou pro topeniště jsou konstruovány pro stavby kachlových sporáků. Topeniště je navrženo a vyráběno tak, aby bylo dosaženo co nejnižších emisních jednotek s ohledem na životní prostředí dle nejnovějších norem.
- Díky konstrukci a systému přívodu vzduchu dochází v topeništích při spalování k vysokým teplotám cca 750 °C. Díky tak vysokým teplotám dochází ke kvalitnímu shoření a tím i vyšší účinnosti, což má dobrý vliv na spotřebu dřeva.



ŘEHULKA  
s.r.o.





## Znovuobjevte kouzlo **otevřeného ohně** u vás doma!

Víte, že se značkou Polyflam hoří pod otevřeným ohništěm ještě další oheň?  
Ten hoří ve spodní uzavřené komoře, která má až 80% účinnost.

Získáte navíc i kulinářský nástroj, se kterým lze péct, grilovat, udit, opékat.  
Získáte energetickou nezávislost.



Chcete-li se dozvědět více, navštivte naše stránky

**[www.polyflam.cz](http://www.polyflam.cz)**





KRBY PELANT

U Stadionu 1190, 434 01 Most

+420 602 347 979 | info@krbypelant.cz

www.krbypelant.cz

Promat

## Vysokoteplotní materiály pro vás Horké chvíle s chladnou hlavou

Jsme tu pro vás!

Promat s.r.o. | V.P. Čkalova 22 | 160 00 Praha 6

T: +420 224 390 811 | www.promatpraha.cz

Materiály pro KRBY A KAMNA

etex industry



# Chaloupka Františka Bílka v Chýnově

**Text** | Marta Jastrebnická  
**Foto** | archiv Kolem kamen

Když se v roce 1898 rozhodl František Bílek, že si vedle rodného statku v Chýnově postaví „chaloupku“, málokoho by napadlo, že vznikne dům, který městečko proslaví možná víc než nedaleké jeskyně. Král českého symbolismu, grafik a sochař vytvořil i v tomto ohledu dílo, které do Chýnova na konci devatenáctého století přineslo styl moderního městského bydlení.





**D**ům se sochařským ateliérem, situovaný v zeleni na okraji rodinného pozemku, je první architektonickou realizací Františka Bílka. Teprve šestadvacetiletý umělec připravil koncept stavby i stavební plány. Stavba probíhala od dubna do srpna roku 1898. Ano, čtete dobře, pět měsíců. Jedná se o patrovou stavbu stojící na obdélníkovém půdorysu. Na jižní straně přízemí a prvního patra se nacházejí dvě dvojice obytných místností. Ve druhé části budovy je rozlehlý a vysoký ateliér, který je řešen jako anglická schodišťová hala s úzkým ochozem v úrovni prvního patra. Celý objekt je vystavěn z neomítaných cihel a dřeva. Střecha je mansardová, podpíraná šikmými dřevěnými podpěrami.

Fasáda domu je pokryta nápisy, znaky a figurálními reliéfy, z nichž největším je štukový reliéf na jižním průčelí stavby. Reliéfy na fasádě domu dotvářejí verše

Janova evangelia. Gotizující písmo si navrhl Bílek sám. Bílek je autorem nejen architektonického řešení domu, ale jeho rukama prošla i většina prvků interiéru. Včetně kamen. Ateliér sice vytápěla průmyslově vyráběná kovová sloupová kamna na uhlí, jaká dodnes vyrábí například švédská firma Westbo, ale jeden z pokojů v prvním patře, který Bílek původně věnoval svému duchovnímu příteli Juliu Zeyerovi, zdobí kachlová kamna, provedená v typickém stylu Františka Bílka. Sám navrhl dekorativní výzdobu kachlů, s jejich výpalem mu pomohli chýnovští keramici. Jedná se o jednoduchou zděnou stavbu s dvojitými kovovými dvířky, plně funkční, i když v současné době slouží pouze jako dekorativní předmět v rámci muzejní expozice. Přítel Zeyer už bohužel chýnovský dům nestihl navštívit a užít si příjemné teplo kachlových kamen. Zemřel v Praze na začátku roku 1901. Chýnov se i tak



Kachlová kamna v Zeyerově pokoji





Prostorný ateliér je dnes hlavní částí muzejní expozice

stal na začátku 20. století centrem českého symbolismu. Františka Bílka v jeho „chaloupce“ navštěvovali Otakar Březina, Zdenka Braunerová či Sigismund Bouška.

Stavba „chaloupky“ je typickým příkladem toho, jak na přelomu 19. a 20. století pronikal styl a komfort městského bydlení pomalu i do menších měst a na vesnici. Právě intelektuálové a umělci, kteří si budovali svá letní sídla a ateliéry mimo velká města, nesli ve svých stavbách lehkost a účelnost využití, které inspirovaly místní. Nová Československá republika tento trend ještě zesílila, a období mezi dvěma světovými válkami se tak stalo doslova zlatým věkem rozvoje nové architektury a trendů městského bydlení v malých sídlech i na české a moravské vesnici.

## **G HMP**

Galerie hlavního města Prahy  
Prague City Gallery

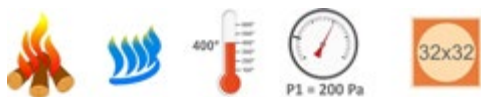
Dům Františka Bílka v Chýnově  
Údolní 133, 391 55 Chýnov u Tábora

Otevřeno úterý - neděle 10–12 h, 13–17 h. V zimním období od 2. listopadu do 10. května pouze na telefonickou objednávku ☎ 775 204 388.

Kontakt  
T (+420) 381 297 230 (pokladna)  
E [ghmp@ghmp.cz](mailto:ghmp@ghmp.cz)  
T (+420) 775 204 388 (správce)



# Nový komínový systém CIKO EASY



Výrobce komínů CIKO uvádí na trh nový cihelný komínový systém CIKO EASY. Ten se od zavedené produkce komínů CIKO odlišuje především **jednodílným broušeným blokem obvodového pláště**, namísto pro CIKO typických půlených tvarovek.

## CIKO® EASY

- pro všechny druhy paliv
- kompaktní rozměry 32x32 cm
- průměry 160 a 180 mm
- přirozený i nucený odvod spalin
- bezpečný odstup pouze 30 mm
- izostatická izolovaná vložka

S **půdorysem 32x32 cm** se jedná o jeden z nejmenších zděných komínových systémů na trhu. Kompaktní komínové těleso z **jednodílných broušených cihelných bloků a izolovaných izostatických vložek** znamená velmi jednoduchou a rychlou montáž, je to prostě EASY.

Komín je použitelný pro všechny druhy paliv a spotřebičů s tím, že je dodáván v nejžádanějších průměrech **160 a 180 mm**.

Komínový systém CIKO EASY prošel jako **první komín v ČR** kompletními zkouškami podle nové zkušební normy EN 13216, a má **certifikaci odpovídající aktuální EN 1443**. Konečně tedy můžeme zákazníkovi nabídnout komín s deklarovanými pravidly pro bezpečné zabudování do jakékoliv stavby.

Další odlišností proti zavedeným komínům CIKO je absence provětrávací mřížky. Komín totiž není provětrávaný, ale je „pouze“ odvětrávaný. Toto **moderní pojetí komínového systému** je možné díky použití izostatických vložek a umožňuje bezproblémové zabudování do energeticky

úsporných domů, kde je provětrávací mřížka problematickým bodem. Nejen pro nízkoenergetické a pasivní domy je také možno komínový systém doplnit o kompletní řešení parotěsných prostupů CIKO STOPER nebo těsných dvířek a tím vyhovět požadavkům třeba i Blower-door testu.

## Funkční výhody při provozu komína CIKO EASY:

- rychlé zahřátí spalinové cesty pro bezproblémový zátop za všech podmínek
- malé ochlazení spalin po výšce komína pro lepší tah a jako prevence proti zanášení komína
- maximální odolnost proti tepelným šokům
- velmi nízké teploty na plášti komína pro bezpečnost ve stavbě

Pro nadstřešní část komína jsou kromě běžného omítání nebo obkládání dostupné bílé a antracitové komínové návleky z hliníkového plechu. Krycí deska umožňuje povrchovou úpravu až do tl. 5 cm. Základní ukončení komína komínovým límcem lze doplnit o jednu z nerezových komínových stříšek - oblou stříšku, univerzální stříšku nebo stříšku s lapačem jisker.

Ke komínům CIKO je dostupný rovněž široký sortiment příslušenství, jako například napojovací redukce, **parotěsné prostupy CIKO STOPER** nebo těsná komínová dvířka.

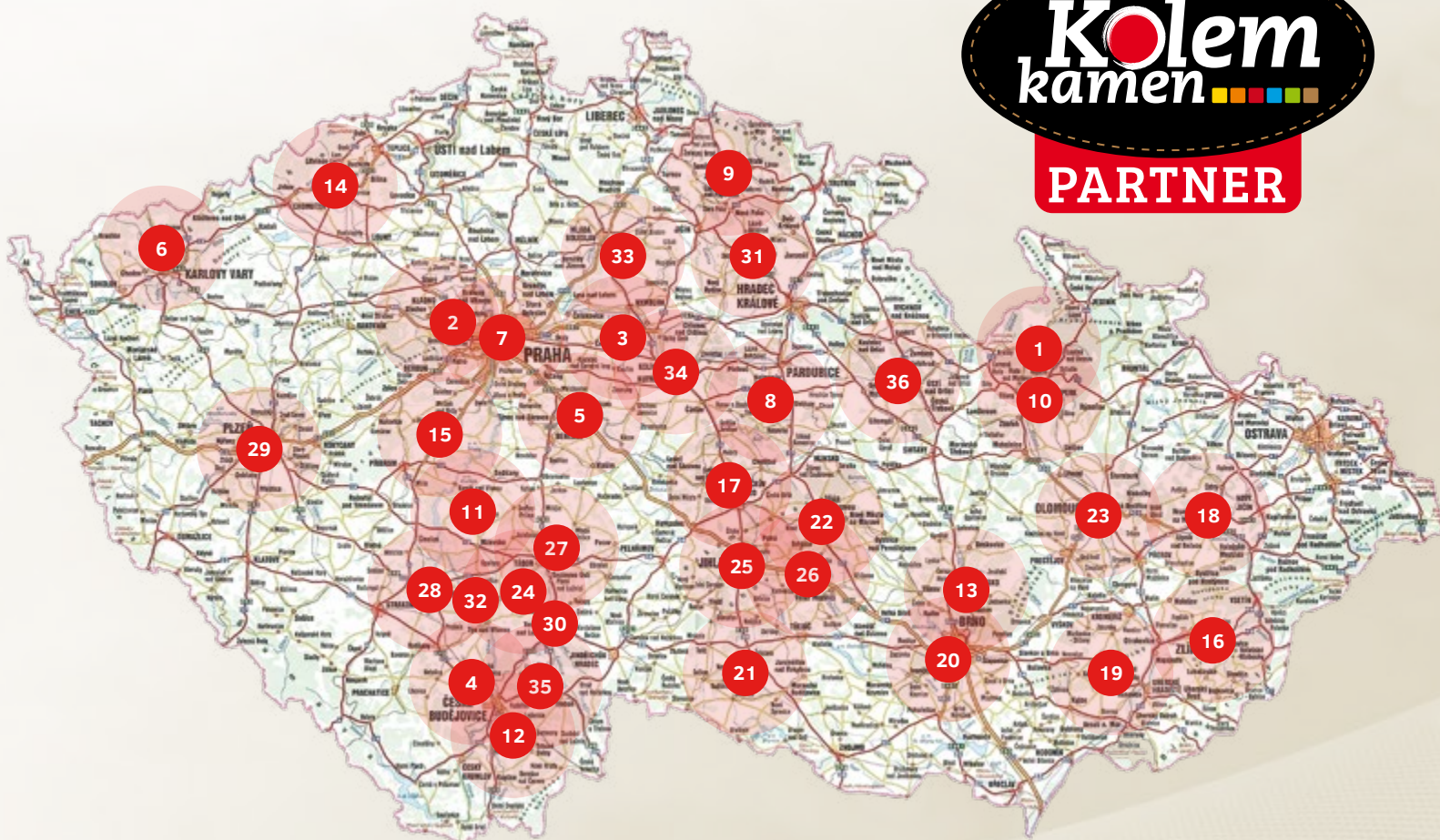
CIKO® EASY tak představuje inovativní a jedinečné řešení komínového systému s vynikajícími parametry a **výhodným poměrem cena/kvalita**.

Bližší informace o tomto novém standardu komínu nejen pro moderní domy získáte u obchodních zástupců CIKO nebo na <https://ciko-kominy.cz/>.





# Vše, co vás v časopise zaujalo, objednávejte u našich autorizovaných partnerů!

[www.kolem-kamen.cz](http://www.kolem-kamen.cz)


## 1. K-Plus

Údolní 384, 788 33 Hanušovice  
[jauernig@seznam.cz](mailto:jauernig@seznam.cz)

## 2. Krbystyle, s.r.o.

Klicperova 10, 150 00 Praha – Smíchov  
[kosar@krby-style.cz](mailto:kosar@krby-style.cz), [www.krby-style.cz](http://www.krby-style.cz)

## 3. Jaroslav Turyna

Petra Bezruč 548, 289 11 Pečky  
[info@krby-turyna.cz](mailto:info@krby-turyna.cz), [www.krby-turyna.cz](http://www.krby-turyna.cz)

## 4. Roman Hanuš

Prokišova 355/3, 370 01 České Budějovice  
[kamna.hanus@tiscali.cz](mailto:kamna.hanus@tiscali.cz), [www.kamnahanus.cz](http://www.kamnahanus.cz)

## 5. Tomáš Jíra

Hrusice 197, 251 69 Hrusice  
[tomasjira@centrum.cz](mailto:tomasjira@centrum.cz), [www.tomasjira.cz](http://www.tomasjira.cz)

## 6. Ladislav Koutecký

Merklínská 14, 360 10 Karlovy Vary – Sedlec  
[info@3xk.cz](mailto:info@3xk.cz), [www.3xk.cz](http://www.3xk.cz)

## 7. Vladimír Laube - stavební práce

Mezi Vodami 1560/33  
 143 50 Praha 4 – Modřany  
[info@laubekrby.cz](mailto:info@laubekrby.cz), [www.laubekrby.cz](http://www.laubekrby.cz)

## 8. Martin Pecina

Koželužská 108, 537 01 Chrudim  
[martin.pecina@seznam.cz](mailto:martin.pecina@seznam.cz)

## 9. Kamnářství Pithard & Volech

Metyšova 922, 514 01 Jilemnice  
[piavo@c-box.cz](mailto:piavo@c-box.cz), [www.kamnapiavo.cz](http://www.kamnapiavo.cz)

## 10. Bohdan Hrabec

Pod Senovou 46a, 787 01 Šumperk  
[bohdan.hrabec@seznam.cz](mailto:bohdan.hrabec@seznam.cz)  
[www.kamnarstvi-hrabec.cz](http://www.kamnarstvi-hrabec.cz)



**11. Vladimír Hejna**

Chyšky 79, 398 53 Chyšky  
krby.hejna@seznam.cz, www.krbyhejna.cz

**12. Sgrafito spol.s.r.o.**

Ledenická 688  
370 06 České Budějovice - Srubec  
krby@sgrafito.cz, www.sgrafito.cz

**13. Richard Kučera**

Pod Sanatorkou 2508/1, 678 01 Blansko  
info@krbykucera.cz, www.krbykucera.cz

**14. Krby Pelant s.r.o.**

U Stadionu 1190, 434 01 Most  
info@krbypelant.cz, www.krbypelant.cz

**15. Petr Sedlák**

Malostranská 613, 262 02 Stará Huť  
petr@kamnarstvi-sedlak.cz  
www.kamnarstvi-sedlak.cz

**16. Jiří Jurčák**

Na Gruntech 14, 763 11 Zlín – Lužkovice  
☎ 777 733 337, jiri.jurcak@krby-kamna.com

**17. Lubomír Smejkal**

Veselý Žďár, 580 01 Havlíčkův Brod  
krby.smejkal@seznam.cz  
www.krby-kamna-smejkal.cz

**18. David Jakubka**

Teplíce nad Bečvou 112, 753 01 Hranice  
kamnakrby@seznam.cz, www.kamnakubka.cz

**19. TECHNOKLIMA UH s.r.o.**

Hradištská 95, 686 03 Staré Město  
krby@technoklima.cz, www.technoklima.cz

**20. METAX KRBÝ s.r.o.**

Videňská 262/125c, 619 00 Brno  
grepl@krby-metax.cz, www.krby-metax.cz

**21. Želetavská kamna - Brabenec, spol. s r. o.**

Pražská 168, 675 26 Želetava  
☎ 731 191 997  
bervidovae@brabenec.info  
www.zeletavska-kamna.cz

**22. Kamnářství Milan Blaha**

Příčná 140, 592 14 Nové Veselí  
☎ 566 667 235, 602 786 353  
blaha\_milan@seznam.cz, www.blahamilan.com

**23. STAVEP Vaňha Pavel**

Dolní novosadská 41/26, 770 12 Olomouc  
☎ 585 751 810, 777 070 585  
info@krbyolomouc.cz, www.krbyolomouc.cz

**24. Štěpán Jankovič**

391 72 Sudoměřice u Bechyně 120  
☎ 603 210 716, stepan.jankovic@seznam.cz  
www.kachlovakamna.kvalitne.cz

**25. Jaromír Lázníčka**

Sokolovská 1, 586 01 Jihlava  
☎ 604 244 218, kamna@laznicka.cz  
www.laznicka.cz

**26. Jaromír Lázníčka**

Náměstí 178, 594 42 Měřín  
☎ 773 575 255, kamna@laznicka.cz  
www.laznicka.cz

**27. Kamnářství Jiří Mára**

Jungmannova 535/7, 391 01 Sezimovo Ústí  
☎ 724 251 744, mara@kachlovakamna.net  
www.kamnamara.cz

**28. Kamnářství Maršik**

K Háječku 224, 39701 Písek  
☎ 776 158 414, marsikjan@seznam.cz  
www.krbymarsik.cz

**29. Radek Peterka - kamnářství**

K Sinoru 251/9, 301 00 Plzeň 10 - Lhota  
☎ 605 355 327, radekpeterka@volny.cz  
www.krby-peterka.com

**30. Stavebnictví, kamnářství J**

**Jan Vosecký**  
Michalská 318, 391 65 Bechyně  
☎ 602 155 682, vosecky.j@seznam.cz  
www.sporacek.cz

**31. Centrum krbů - Jan Praus**

Březovice 54, 508 01 Hořice  
☎ 603 293 711, info@centrumkrbu.cz  
www.centrumkrbu.cz

**32. Jihočeské kamnářství – Jaroslav Prokop**

Želeč 317, 391 74 Želeč  
☎ 732 736 434, info@jihoceskekamnarstvi.cz  
www.jihoceskekamnarstvi.cz

**33. Kamnářství Horák**

Družstevní 380, 294 41 Dobruška  
☎ 603 271 255, horak.dobruška@gmail.com  
www.kamnarstviorak.cz

**34. Pavel Mlázovský**

Malešov 57, 285 41 Malešov-Kutná Hora  
☎ 777 211 904, pavel@mlazovsky.cz  
www.pece-kamna-sporaky.cz

**35. Kamnářství Címl**

mjr. Karla Černého 837/6, 373 72 Lišov  
☎ 728 463 421, kamna-krb@seznam.cz  
www.kamna-krb.cz

**36. Leoš Rožnovský**

561 34 Výprachtice 148  
☎ 799 797 185, 466 566 262  
kamna@roznovsky.eu, www.roznovsky.eu

# Kamnářovo ucho

## Extempore: Závody ve skoku z Nuselského (Gottwaldova) mostu

*Stojí na zábradlí, mají startovní čísla. Nikdo nečekal tak velikou účast. Dechovka vyhrává do skoku. Rozhodčí usedají na svoje místa. Děti už odvedli, může se začít. Pumpař pod mostem začíná být nervózní. Ted' startér vystřelil a chvíle napětí. Kdo bude první?*

Ano. I taková je realita města. V tomto případě Velkoměsta z pera Mikoláše Chadimy. Zásadní dvojalbum české alternativní scény vzniklo v roce 1980 jako vyvrcholení tvůrčí potence skupiny Extempore. Zájem o vydání projevila i slavná britská značka Rough Trade. Extempore za neuvěřitelně konspiračních podmínek nahrálo celé Velkoměsto v Praze a pásek propašovalo do Londýna. K vydání však

nikdy nedošlo z technických důvodů, neboť pásek se údajně cestou ztratil. To ale není podstatné. Podstatné je, že nám zůstala zachována dodnes strhující výpověď o pocitech obyvatele našeho jediného velkoměsta raných osmdesátých let minulého století. Výpověď sice poněkud depresivní, ale taková už doba byla. Nakonec o 40 let později na tom, zdá se, nejsme o mnoho lépe.

Perličkou pro srovnání může být fakt, že ve stejném roce vzniklo v tehdejší Československu ve vládních nahrávacích studiích pod vedením Miloše Zapletala první album tzv. ekologického triptychu skupiny Olympic Prázdniny na Zemi. Petr Janda pak v devadesátých letech prohlásil, že se v podstatě jednalo o undergroundovou hudbu, protože ekologická témata byla zakázaná. Zájem projevil i vývozní label ČSSR Artia a album bylo hned natočeno i v anglické verzi. Tady se pásek naštěstí neztratil. To prostě nevymyslíš! Až tedy pojedete od Brna do centra Prahy přes Nuselák, tak tam pozdravujte!



[www.silca-online.cz](http://www.silca-online.cz)



## MODERNÍ STAVEBNÍ MATERIÁLY PRO ÚSPĚŠNOU STAVBU KAMEN A KRBŮ

Oficiální prodejce pro ČR:



EBK ERET BERNARD, s.r.o.  
Sokolovská 2112 / 74c, 323 14 Píseň, Czech Republic  
tel./fax: +420 377 538 787, tel.: +420 377 534 515  
mobile: +420 723 361 638  
e-mail: info@ebk.cz [www.ebk.cz](http://www.ebk.cz)



## Wovenhand: Ain't no sunshine

Žít v baráku ve městě bez ženské, to nestojí za nic. Svě o tom věděl Bill Withers, když napsal svůj slavný song o tom, jak nesvíti slunce, když ona odejde, kvůli tomu není teplo a kvůli tomu je zima dlouhá a vůbec má pocit, že když ona odejde, tak v tom domě není žádný domov. Možná si tuto litanii vybavíte z filmu Notting Hill, když při ní Hugo v depresi prochází městským trhem a trpí jak zvíře, protože Julie je pryč.

My vás ale chceme upozornit na cover, který na své první album v roce 2002 zařadila naše oblíbená kapela Wovenhand. Dobře napsanou písničku zkazí málokterý cover, ale vždycky si nakonec říkáme, že originál je originál. Tady jsme se ale jednohlasně shodli, že Wovenhand svým pojetím tuto skladbu o tom, že žít s ženskou je peklo, ale bez ní je to ještě horší, povýšili na nový level. A ani nevíme, proč to tak je. Neprovedli žádný radikální zásah, jen použili geniální zvuk své kapely a skladbu, která možná už už upadala v zapomnění, zachránili zase pro pár dalších generací. Tak díky!





**Kamnářství Petr Sedlák**  
Malostranská 613, Stará Huť  
**+420 608 889 366**  
petr@kamnarstvi-sedlak.cz  
**www.kamnarstvi-sedlak.cz**



**Vladimír LAUBE – KRBÝ**  
**www.laubekrby.cz**



**Želetavská kamna**  
Podniková prodejna  
Pražská 168,  
675 26 Želetava  
Tel.: +420 731 375 992,  
+420 731 191 997

**www.zeletavska-kamna.cz**



**KAMNÁŘSTVÍ MARŠÍK**

K Háječku 224, 39701 Písek  
☎ 776 158 414, marsikjan@seznam.cz  
**www.krbymarsik.cz**



**SGRAFITO spol. s r.o.**

**www.sgrafito.cz**

České Budějovice



**Krbystyle s.r.o.**

Prodejna a showroom:  
Klicperova 10, 150 00 Praha-Smíchov  
Tel.: +420 725 500 009, +420 722 600 009  
**www.krby-style.cz**



**KAMNÁŘSTVÍ**  
HRABEC

**Bohdan Hrabec**  
Pod Senovou 46a  
787 01 Šumperk  
bohdan.hrabec@seznam.cz  
tel: 602 787 024  
web: kamnarstvi-hrabec.cz



**www.krbyhejna.cz**

krby.hejna@gmail.com

☎ 775 288 027, 777 288 027



**www.centrumkrbu.cz**  
Hořice - Březovice 54 tel.: 493 691 311



**Kamnářství**  
**Tomáš Jíra**

KAMNA  
KRBÝ  
PECE  
SPORÁKY

**www.tomasjira.cz**



K Sinoru 251/9, 301 00 Plzeň 10 - Lhota

☎ 605 355 327

radekpeterka@volny.cz, **www.krby-peterka.com**

**JAN VOSECKÝ**  
stavebnictví, kamnářství



Michalská 318, Bechyně  
vosecky.j@seznam.cz  
☎ 602 155 682





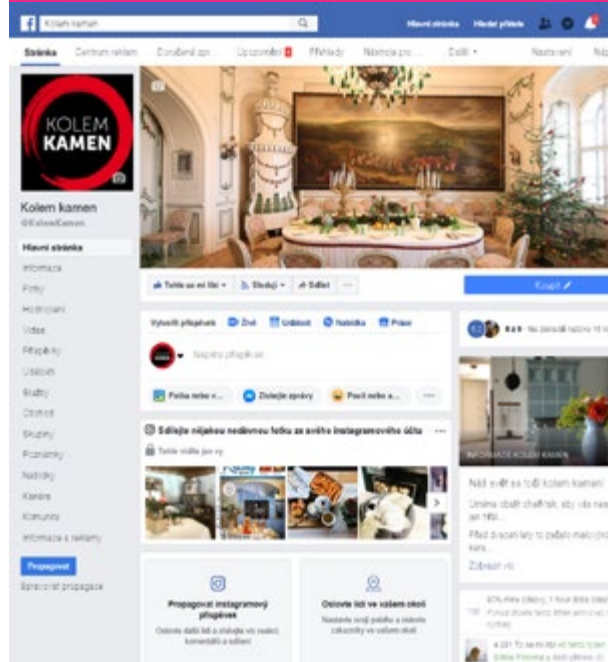
**Nová řada keramiky  
s lesní tematikou z Bechyně**

[www.kamnarstvi-bechyne.cz](http://www.kamnarstvi-bechyne.cz)



Pokud budete mít zájem odebrat časopis Kolem kamen, rádi vám zašleme fakturu pouze na poštovné a balné. Částka bude činit 200 korun bez DPH a zahrne všechna následující 4 čísla. **Objednávejte mailem na: [casopis@dobre-remeslo.cz](mailto:casopis@dobre-remeslo.cz)**

**Přidejte se k nám  
na Facebooku [[@KolemKamen](https://www.facebook.com/KolemKamen)]  
a Instagramu [[#kolem kamen](https://www.instagram.com/kolem kamen)]**





# Co čteme za kamny?



## Milena Štráfěldová: To je on

Dobré čtení do podzimních mlh a plískanic pro všechny, které zajímá život tajemné české surrealistické malířky, která si říkala Toyen. A nejen to. Kdo by čekal suchý a oslavný životopis, je vedle. Život Toyen je tu podán ve velmi barvitém kontextu života celé meziválečné české avantgardy. Náš kolega Karel Blažek se celkem bez mučení přiznal, že po dlouhou dobu považoval výraz Štyrský-Toyen za sice podivné, ale přece jen jméno a příjmení jakéhosi surrealistického malíře, jehož obrazy se dnes prodávají na aukcích za astronomické částky. Jestli tedy patříte k podobným znalcům českého umění jako Karel, kniha pro vás otevře zajímavý svět, ve kterém zrála celá generace umělců, kteří výrazně ovlivnili vývoj moderního, ale i totalitního umění 20. století v Československu.

Poznáte cestu Marie Čermínové, řečené Toyen, Jindřicha Štyrského, Vítězslava Nezvala, Karla Teigea a Jindřicha Heislera a dalších bouřlivými vodami konce monarchie, první republiky, nacistické okupace a nakonec i budování komunistického ráje. To už ovšem jen trochu zprostředkovaně. Toyen byla totiž nejen geniální malířka, ale byla i jednou z mála, kteří rychle pochopili, co nám tu komunisté chystají za lahůdky, a stačila se na jaře roku 1947 se svým přítelem Jindřichem Heislerem přesunout do své milované Paříže, kde po zbytek života tvořila a nakonec roku 1980 zemřela ve věku 78 let.

Mimochodem v knize, která se čte skoro jako detektivka, se také dozvíte, kdo přišel s jejím pseudonymem, a možná i to, co její pseudonym vlastně znamená.



## Truman Capote: Letní plavba

Co jiného zařadit do aktuálního vydání časopisu na téma město než autora, který proslavil a oslavil ve svém díle město měst - New York. Městsky příznačný je i pohnutý osud rukopisu této knihy. V roce 1966 Capote po fenomenálním komerčním úspěchu knihy Chladnokrevně navždy opustil svůj skromný brooklynský byt. Odešel jen nalehko a zanechal v něm mimo jiné i krabici rukopisů, kterou správce zachránil až z chodníku při vyklizení bytu. Až koncem roku 2004 se bedna objevila znovu, a to na aukci. V hromadě jejího obsahu se nacházely i čtyři školní sešity obsahující rukopis Letní plavby, románu, který začal Capote psát už v roce 1943 a který odložil, když začal pracovat na své strhující prvotině Jiné hlasy, jiné pokoje. Po celou tu dobu se literární badatelé a autorovi životopisci domnívali, že je román navěky ztracen. K radosti nás čtenářů nebyl.

Příběh letní plavby je zasazen do New Yorku těsně po druhé světové válce. Líčí osudy mladé, bezstarostné příslušnice horních deseti tisíc Grady McNeilové, kterou rodiče nechají přes léto samotnou v apartmá na Páté avenuí. Ta si začne románek s židovským válečným veteránem, rodákem z Brooklynu, hlídačem na parkovišti. Léto plyne a jejich románek začíná přerůstat v cosi vážnějšího a Grady díky tomu musí začít dělat rozhodnutí, která navždy ovlivní její život.

Kdo zná i další Capoteho newyorskou klasiku - Snidání u Tiffanyho, ví, co má čekat, a určitě si užije tuhle útlou knížku, jejíž příběh čekal kdesi v krabici na vydání dlouhých 63 let.



...půjdeme na sever. Ne do Berouna ani do Liberce, ale ještě někam mnohem severněji. Kde jinde se o topení dozvíme víc než v krajích, kterým vládne polovinu roku noc a zima, do Skandinávie. Kde jinde se systém topení dá lépe otestovat než ve Skandinávii. A tak není divu, že severské standardy do značné míry určují i život českých kamnářů a jejich zákazníků. Budeme si tedy povídat o trendech skandinávské kamnařiny, podíváme se k tradičním výrobcům kamen a představíme vám i inspiraci severem v podání bavorského výrobce Brunner.

A protože už budou Vánoce za dveřmi, nezapomeneme na vánoční inspiraci, spoustu krátkodobých čtení i novinky, které vám pomohou s výběrem ideálního topení pro váš dům, byt či chalupu.

## Víte, že...

- **Arabská guma**, která se používá k výrobě modrotisku, je pryskyřice z mízy některých druhů akácií. Používá se především v potravinářství jako zahušťovadlo, emulgátor a stabilizátor nápojů. Například v Coca-Cole by se bez arabské gumy černé barvivo usazovalo na stěnách lahví.
- **Sladoled na dršku** - znamená v srbštině nanuk. Drška je rukojeť.
- **Město** je sídelní geograficky vymezený útvar, pro který je charakteristický soubor znaků, jenž jej odlišuje od vesnice. Jsou to především relativní velikost ve srovnání s vesnicemi, vysoká hustota osídlení, kompaktnost a koncentrace zástavby. Reinhardt Becke ve své studii Der Stadt z roku 1839 rozlišuje tři kategorie - maloměsto, město a velkoměsto. Jednotlivé kategorie definuje podle počtu komínů na obyvatele.





# KRBY-KAMNA-TURÝNA

OHEŇ V DOBRÝCH RUKOU

specialista pro stavbu krbů a kamen | široká nabídka od prestižních výrobců  
kamenná prodejna s více než 111 vzorky  
komplexní služby od návrhu až po realizaci | důvěryhodné reference

[www.krby-turyna.cz](http://www.krby-turyna.cz) | ☎ 723 174 928



GERMAN  
DESIGN  
AWARD  
2021