

ČÍSLO 37 | DUBEN 2022

# KOLEM KAMEN

[www.kolem-kamen.cz](http://www.kolem-kamen.cz)





Kolem kamen  
časopis pro ty, kteří to s topením myslí  
opravdu vážně

čtvrtletník  
číslo 37, vychází 10. 4. 2022  
ISSN 2464-7527  
MK ČR E 21836

Vydává  
Spolek na obnovu tradičních řemesel  
Dvory nad Lužnicí 87  
378 08 Dvory nad Lužnicí  
IČO: 03390578  
zapsáno ve spolkovém rejstříku  
vedeném u Krajského soudu v Českých  
Budějovicích v oddílu L, vložce číslo 6499

šéfredaktorka  
Jitka Pokorná

vedoucí vydání  
Eliška Pokorná

jazyková redakce  
Radka Šímová

spolupracovníci redakce  
Karel Blažek, Igor Bubeníček,  
Hannes Eilig, Marta Jastrebnická,  
Kristýna Martinová, Petra Sedláčková,  
Růžena Srbová

grafická úprava a sazba  
Michal Jánský

tisk  
Akotext s.r.o. Praha

[www.kolem-kamen.cz](http://www.kolem-kamen.cz)  
[redakce@kolem-kamen.cz](mailto:redakce@kolem-kamen.cz)



IronDog 07

# Editorial

**Text** | Jitka Pokorná  
**Foto** | archiv redakce

„Šéfová, bude dort? A nějaký chlebičky? A šáňo?“ Musím přiznat, že jsem toho rána trochu znejistěla. Co chtějí slavit? Při pohledu do tváří těch roztodivných individuí (možno říci i individuů), které tvoří můj redakční tým, mi bylo jasné, že stát se mohlo cokoliv. Třeba se Karel Blažek tajně oženil s Růžnou Srbovou. U nás v redakci se opravdu může stát všechno. Ale tohle spojení bych dnešnímu, už tak dost sužovanému světu, skutečně nepřála. Tak proč hned myslet na nejhorší? Asi vyčetli zmatek v mé tváři. „No deset let...“ To mi moc nepomohlo, dál jsem nechápala. Jakých deset let? Kdo dostal deset let? Zeman? Babiš? Putin? Samá voda. Nakonec se slitovala Marta, jediná lidská bytost v tomhle panoptiku: „Časopis. Deset let! Je to deset let od vydání prvního čísla našeho časopisu!“

Panebože. No jo. Mají pravdu. Jak jsem na to mohla zapomenout? Deset let. Konečně mi to došlo a dostavila se mírná slabost v kolenou. Už nevím, který dobrák mi pohotově přistavil židli, nevím ani, který z nich ji pohotově odstrčil ve chvíli, kdy jsem se už už chystala usednout. Některé věci se za těch posledních 10 let prostě nezměnily.

Jako u většiny zásadních rozhodnutí v naší firmě byl i u myšlenky vydávání kamnářského časopisu šílený nápad některého z našich zaměstnanců. První číslo ještě neslo hrdý název Lagerfestzeitung a mělo sloužit jako mimořádný informační tisk pro návštěvníky veletrhu. Byl to čistý ediční underground. Pečlivě propracovaná směsice faktů, mýtů a čirých dezinformací (jestli my už jsme tenkrát nebyli ti vizionáři). Obsah si už moc nepamatuji, ale dobře si vzpomínám na to, že jsme při tvorbě obsahu málem umřeli smíchy. Snad i díky tomu, že jsme se při tom všichni náramně bavili, přišla vzápětí další myšlenka, začít skutečně vydávat pravidelně časopis a dát mu název Kolem kamen. Underground zůstal, záchvaty smíchu také, přibyla špetka odpovědnosti a formální snaha o profesionalitu. A ten formát! Čtverec o straně třicet centimetrů, to byla noční můra všech tiskáren a poštovních doručovatelů. Vydržel až do čísla 20. Na jaře roku 2018 naše dítě zase trochu dospělo. Změnil se formát, ale obsah díky bohu ne. Časopis je stále tou směsicí praktických informací pro kamnáře a jejich zákazníky i kratochvilného čtení, ke kterému se u svých kamen tak rádi vracíte.

Co těch deset let v našem společném životě vlastně znamenalo? Když započítám i letošní vydání, pak je to 40 čísel časopisu. Nějakých 2000 stran tištěného textu,



více jak 10000 stran rukopisů a tisíce fotek, které nám za ty roky prošly rukama. Kolikrát letělo moje pamětní pero značky Parker vzduchem redakční místnosti s jediným cílem, zasáhnout do srdce toho či onoho kvekulanta a navždy jej umlčet, abych už měla definitivně pokoj. Na olympiádu bych s tím jet nemohla. Nikdy jsem se netrefila. Všichni žijí dál. Kolikrát jsem plakala a ptala se sama sebe, jestli to mám zapotřebí. Kolikrát jsem se smála tak, že mě museli skoro křísit. Kolik kilometrů naježděných po reportážích a focení staveb. Kolik prudičů, kteří nechtěli pochopit, že to chceme dělat jinak a naše schopnost se přizpůsobit má své meze (těch zase až tak mnoho nebylo). Kolik těch, kteří nám děkovali za to, že se k nim konečně dostaly informace, po kterých se už dlouho pídili, a kolik těch, kteří mi volali, že se při čtení smáli tak, až se za břicho popadali (těch je naštěstí zatím pořád nepočítaně).

Každopádně jsme, stejně jako vy, zestárlí o deset let. Trochu se zklidnili, leccos se naučili a pořád máme spoustu plánů. Postupně se z nich v tavicím tyglíku naší redakce stává i toto jarní číslo. Opět je plné barev a inspirace. Tentokrát jsme hodně času trávili na Slovácku. V barevných jizbách inspirovaných místní lidovou tradicí i genialitou Dušana Jurkoviče jsme ochutnali spoustu dobrot. Především jsme se ale zaměřili na to, co je prazákem kamnářské (a vlastně i naší redakční) práce – formu. Neboť jak mi nikdy neopomenou redakční dialektici zdůraznit, není formy bez obsahu a obsahu bez formy. Tak já jim jdu koupit ten dort, chlebičky a šáňo. Beztak už nervózně přešlapují za dveřmi a já mám trochu strach, aby zase něco nevymysleli. Anebo se na to těším? Nevím. Jsem z toho nějak zmatená. To bude těch deset let.

Přeji vám klidné jarní čtení, je-li to v dnešní době vůbec možné. Sláva Ukrajině!

# Akumulace horký trend dnešních dnů

**Text** | Hannes Eilig  
**Foto** | archiv Kolem kamen

V Čechách tak oblíbené chalupy se postupně mění na domy určené k trvalému bydlení. Bude to zřejmě zapříčiněno i množstvím hodin strávených na „home office“, jejichž počet v posledních dvou letech značně narostl. Vlastně celý ten termín byl ještě před třemi lety prakticky neznámý a práce z domova byla spíše výjimečná. To, že jsou lidé více doma, přineslo i nový trend v kamnařině. Je pravda, že na chalupách, i když se z nich staly na přechodnou dobu kanceláře, mají neotřesitelné místo kachlové sporáky, ale často v nich bývají nyní stavěny i akumulační stavby, na rozdíl od dob minulých, kterým dominovaly teplovzdušné krby.

**A**kumulační stavby se déle natápí, což by při běžném provozu chalupy mohla být nevýhoda, ale když teď trávíme na chalupách tolik času, nestihnou vlastně vychladnout, a my tedy na jejich natopení nepotřebujeme tak velký výkon, jaký by nám poskytnul teplovzdušný krb. Odklon od teplovzdušných krbů pozorujeme ale i u nově stavěných rodinných domů. Tam je to dáno především tím, že nové domy mají mnohem nižší tepelné ztráty, než to bylo v minulosti, a velké teplovzdušné krby takové domy snadno přetopí. Pokud si někdo své bydlení bez velkého prosklení krbu neumí představit, je dobré zvážit alespoň akumulační typ obestavby, který pomůže rozložit výkon krbu v čase. Vzhledem k tomu, že značná část výkonu krbové vložky je daná velikostí prosklení, tak se milovníci velkých krbů asi nevyhnou častějšímu větrání.

Co si vlastně představit pod akumulační stavbou? V kachlových kamnech akumuluje teplo samotné ohniště, tahový systém, obestavba, ať už kachlová,

nebo šamotová, a pokud je součástí kamen teplovodní výměník, tak i voda. Nejdříve se zastavíme u ohniště. Do akumulačních kamen můžeme zastavět buď šamotové topeniště, nebo kamnovou vložku, která je na rozdíl od krbové vložky určena k připojení k tahovému systému. Kamnové vložky mívají robustní konstrukci. Korpus je většinou litinový a ohniště je vyloženo z větší části šamotem. Pouze horní část topeniště kamnové vložky bývá izolována. Tato izolace zajišťuje vysoké teploty spalování v ohništi a také vysokou teplotu spalin, jejichž energii následně využijeme v tahovém systému tak, aby jejich teplota před odchodem do komína výrazně poklesla, a my tak dosáhli co nejvyšší účinnosti. Kamnové vložky mají oproti stavěným šamotovým ohništím jednu výhodu. Pokud je to žádoucí, dají se obestavět i teplovzdušně. Teplovzdušné otvory nám zajistí rychlé teplo, které oceníte, pokud přece jenom svůj home office na chalupě na pár dní opustíte a chalupa vám vychladne. Ideální bývá řešit teplovzdušné otvory uzavíratelnými mřížkami, nebo

jinými „ucpávkami“. To nám umožní kdykoliv přejít na čistě akumulční režim. Kamnové vložky se vyrábí v celé řadě velikostí a je důležité jejich volbu prodiskutovat s odborníkem. Důležité je především promyslet, jak velký výkon potřebujete akumulovat a jak velký výkon potřebujete okamžitě. Okamžitý výkon u kamnové vložky poskytují její prosklená dvířka, a volba jejich velikosti není tedy jenom rozhodnutí estetické, ale i technické. Kachlová kamna se dimenzují úplně jinak pro hluboké kamnové vložky s malým prosklením než pro mělké kamnové vložky s velkým prosklením.

Jak je výše uvedeno, nedílnou součástí akumulčních kamen, ať už použijeme kamnovou vložku, nebo vyzdíváné šamotové ohniště, je tahový systém. Mnohem důležitější u tahového systému je správně

ho nadimenzovat, než jaký materiál na jeho stavbu použijete. Tedy samozřejmě musíme použít materiál k tomu určený. Bývá to šamot a žárobeton. Šamotové tvarovky kamnář zpravidla používá, pokud tahový systém staví opravdu na míru. Může volit sílu šamotové vyzdívky individuálně. Běžně se silnější vyzdívka používá na začátku tahového systému. Postupně, s rostoucí vzdáleností od ohniště, může síla vyzdívky klesat. Ze žárobetonu jsou zpravidla vyrobené prefabrikované tahové tvarovky od velkých výrobců. Jejich síla bývá přibližně šest centimetrů a zůstává stejná v celé délce tahu. Tahové systémy bývají jako připravené sestavy doporučované k jednotlivým typům šamotových ohnišť a kamerových vložek. Tyto sestavy jsou už u výrobců odzkoušené a kamnáři si při jejich pořízení nemusí tolik lámat hlavu s dimenzováním tahu. Samozřejmě je ale možné dimenzovat



Rohová kamnová vložka **Brunner HKD 10** s oblým rohovým prosklením poskytne jak okamžité teplo, tak mnoho energie, která zbude na akumulaci v tazích. Realizace a foto Kamnářství Koutecký



Moderní čisté pojetí akumulční obestavby s kamnovou vložkou **Brunner HKD 2.2 tunel** v podání Romana Hanuše

i tento tahový systém individuálně. Pokud mluvíme o dimenzování tahového systému, je důležité mít na paměti především jednu věc. Spaliny nemůžeme ochlazovat do nekonečna. I spaliny mají svůj rosný bod, při kterém začínají kondenzovat neboli dehtovat. Kamnáři musí tedy tahový systém dimenzovat jako jeden celek i s komínem, ve kterém se, i když je izolovaný, spaliny dále ochlazují.

Materiály na akumulční obestavby se nám oproti tahovým systémům rozšiřují o keramické kachle. Ty nejsou jen estetickým prvkem, ale mají i optimální vlastnosti pro akumulční sálavé stavby. Kachle dobře vedou teplo a zároveň akumulují. Protože jejich síla střepeu bývá jen asi dva centimetry, je možné je takzvaně „vyfutrovat“. To znamená, že jsou kachle na vnitřní straně mezi žebry vyplňovány šamotovými

destičkami, které zpomalí vedení tepla, ale zvýší akumulaci. Dimenzování obestavby je téměř stejná věda jako dimenzování tahového systému, jen s tím rozdílem, že neriskujete kondenzování spalin v tazích, nebo v komíně. Pokud kamnář nepoužije ke stavbě sálavých kamen kachle, může si vybrat z různých šamotových a žárobetonových tvarovek, lišících se tvarem i tloušťkou materiálu. Dimenzování obestaveb je velice důležité u takzvaných hypokaustních systémů, tedy uzavřených teplovzdušných systémů. Laicky řečeno jsou to obestavby křbových a kamnových vložek bez přítomnosti mřížek, to znamená, že i u obestaveb vložek vytváříme obestavbu sálavou a akumulční. Nejriskantnějším podnikem, co se týče dimenzování obestavby, je hypokaustní obestavba křbové vložky s výsuvnými dvířky. V konstrukci výsuvných křbo-



 **Romotop®**

# Vřelá atmosféra a jistota

Designové krby a krbová kamna Romotop do vašeho domova přinesou vřelou atmosféru, ale i jistotu. Dáváme si záležet na designu, zpracování i kvalitě použitých materiálů. Ať už interiér zařizujete v minimalistickém, elegantním, rustikálním nebo třeba moderním stylu, naše výrobky do něj skvěle zapadnou.

Co se týče technologií, pracujeme na nich více než 30 let. Kamna jsou účinná, ekologická, ovládání je intuitivní a nenáročné, většina z nich se hodí i do nízkoenergetických domů. Už pomalu slyšíte zvuky praskání dřeva a představujete si, jak budete u kamen trávit večery?

[www.romotop.cz](http://www.romotop.cz)



Kachlová kamna a nesmrtelná modro-bílá kombinace barev. Srdce kamen tvoří kamnová vložka **Spartherm Nova**, sporákové kování od firmy Řehulka. Kachle s modrou fazetou a římsami Robust vyrobilo Kamnářství Bechyně. Realizace David Vosecký

vých vložek jsou totiž ložiska a další díly, které mají omezenou výdrž ve vysokých teplotách. Obestavbu je tedy nutné dimenzovat tak, aby se teplo stihlo uvolnit plochou obestavby a nepřehříval se vnitřek obestavby. Výrobci krbových vložek zpravidla uvádějí doporučené velikosti ploch obestaveb k jednotlivým vložkám. Tyto plochy jsou počítané pro šamotové nebo žárobetonové obestavby o síle tři centimetry.

Akumulovat teplo můžeme i do vody. Krbových a kamnových vložek s teplovodními výměníky je na trhu celá řada. Stavby topidel s teplovodními vý-

měníky jsou náročnější jednak finančně, jednak tím, že je potřeba koordinace více řemesel. Topenář zpravidla dodává teplovodní systém s akumulační nádrží a instalatér se musí postarat o dopojení ochlazovací smyčky, která je přítomna jako bezpečnostní prvek ve vložce. Součástí řešení zapojení vložky do teplovodního systému musí být i třicestný ventil, který zajišťuje předehtřívání vody, která se vrací do teplovodního výměníku ve vložce. Akumulace do vody se dá kombinovat s akumulací do tahového systému. Dimenzování těchto staveb by se měl určitě ujmout zkušený kamnář.



Teplovodní kamnová vložka **Brunner HKD 2.2SK** s kachli v glazuře Šedá vodovka ze série Vodolenka z rukou kamnáře Petra Sedláka

# Dobrá forma je grunt

**Text** | Blanka Peterková  
**Foto** | archiv Kolem kamen



Dobrou restauraci dělá dobrý kuchař.  
 Dobrou keramickou dílnu zase dobrý  
 modelář. Protože dobrý modelář musí  
 mít kromě dobré představivosti, citu pro  
 materiál i určité výtvarné nadání,  
 není výborných modelářů přehršel.  
 Keramická manufaktura v Bechyni  
 ale na jednoho takového měla štěstí,  
 a za vizuálem kachlů z Bechyně stojí již  
 25 let člověk sice skromný, ale velmi zručný  
 - Vladislav Peterka.

**M**noho řečí nenadělá, a je-li pohroužen do své práce, mlčí, zcela soustředěn na výrobu nového dekoru, formy nebo rozmnožovacího zařízení. Nakonec se nám ho přece jen povedlo rozpovídat a o jeho životní cestě, jak se stal modelářem pro závod vyrábějící sanitární keramiku JIKA a pro keramickou manufakturu K&K kamnářství Bechyně, vznikl i za spolupráce jeho ženy Blanky docela zajímavý článek. Jen jednu jeho podmínku jsme museli dodržet. Nerad se fotí. Za jeho jménem stojí jeho výrobky, ne jeho obličej. Pokud máte doma sanitární keramiku nebo kachle z Bechyně, věřte, že velmi důležitou roli v technologickém procesu výroby sehrál právě pan Peterka.

#### **Jak se keramik stane vývojovým modelářem?**

Již od útlého dětství jsem rád kreslil a pracoval s různými materiály, jako je dřevo, modelína, modurit, hlína a sádra. Později jsem se zaměřil hlavně na hlínu, kterou jsem získával z naleziště nedaleko našeho domu. Nebyla sice příliš vhodná na modelování, ale tehdy mi to stačilo. Modeloval jsem z ní podle předloh různá zvířata a postavy.

Na druhém stupni Základní školy v Sepekově, kde jsem tehdy s rodiči bydlel, jsem se začal zabývat různými malířskými technikami. Nejvíce jsem se věnoval kresbě tužkou a uhlím, akvarelem, temperovými a olejovými barvami. Nejvíce mě asi zaujala krajinomalba, kterou mám rád dodnes. Inspiraci jsem získával z děl významných malířů (Chitussi, Kosárek, Repin, Šiškin, Navrátil, Burian), kteří mě tehdy zcela ohromili, a jejich techniky malby jsem z dostupných knih a děl začal pomalu studovat. Zřejmě jsem nějaký výtvarný talent měl, protože si mého zájmu všimli někteří učitelé, a doporučili mi studovat školu s výtvarným zaměřením. V tehdejší lidové škole umění jsem se úspěšně připravil na talentové zkoušky a v 15 letech začal studovat Střední průmyslovou školu keramickou v Bechyni. Po maturitě jsem nastoupil do keramické továrny na sanitární keramiku rovněž v Bechyni, kde pracuji již více než čtyřicet let. Za tuto dobu jsem prošel několika pracovišti a posléze jsem nastoupil na modelárnu, kde jsem zanedlouho získal pozici vývojového modeláře.



Na začátku stojí skica motivu.

### **Co musí modelář umět?**

Modelář by měl být manuálně zručný a precizní. Prostorová představivost je rovněž nezbytností, protože je nutné umět pracovat s technickými výkresy, představit si dokončený výrobek, jeho funkčnost, účelnost a v neposlední řadě i vzhled, který je zákazníkem požadován. Výtvarný talent je samozřejmě výhodou. Od počátečního návrhu ke konečnému výrobku je poměrně dlouhá a složitá cesta.

### **Je forma na sanitární keramiku obtížnější než forma na kachle? Které z nich dáváte přednost?**

Tyto dvě věci se nesnadno porovnávají, protože každá z nich má samozřejmě svá specifika. Forma na sanitární keramiku je obtížná v tom, že je nutné dodržet dané rozměry podle technického výkresu, aby ji bylo vůbec možné nasadit do provozu. Skládá se z více částí, tedy je nezbytné zajistit, abychom ji mohli po naplnění lící hmotou a následného zatuhnutí výrobku také rozebrat. Nevýhodou forem, popřípadě rozmnožovacího zařízení na sanitární keramiku, je jejich značná hmotnost a objemnost, což vyžaduje týmovou spolupráci.

Výroba kachlů je pro mne určitě zajímavější a pestřejší, protože zde mohu uplatnit svůj smysl pro detail, písmo a v neposlední řadě i fantazii, což v sanitární keramice příliš nelze. Výhodou je ve většině případů menší hmotnost kachlových forem. Výroba kachlů pro mne splňuje definici tvůrčí práce a mám ji mnohem radši.

### **Věděli jste něco o kachlích a kamnech, než Vás oslovili, abyste dělal modely a formy pro keramické kachle?**

O kamnech a výrobě kachlů jsem toho dříve moc nevěděl, ale postupem času, kdy započala má spolupráce s firmou K&K kamnářství Bechyně, jsem si začal kachlových kamen více všímat, ať již na zámcích, v muzeích či depozitářích. Zaujala mě pestrost jejich provedení, barevného glazování a rozmanitost tvarů.

Obdivuji, s jakým úsilím a nápaditostí se naši předkové výrobě kachlových kamen věnovali, a inspiraci od nich lze čerpat vlastně dodnes. Doba samozřejmě pokročila, dnes je výroba díky technologiím o něco snazší, k dispozici je moderní výrobní technika, nové materiály a nepřeberné množství odstínů barevných glazur.



Přenesení motivu na sádku



Obtažení motivu na sádře



Rytí hlubokého reliéfu



Rytí jemných kontur



Odlití vzoru do gumy



Gumový motiv



Modelová forma

### Jaký je postup od návrhu po formu?

Nejprve si daný návrh kachle důkladně prostuduji a promyslím další postup. Ne vždy je kachel plochý a rovný, často vyrábím i kachle rohové, větrací a radiální (zakřivené). Vždy je nutné přesně dodržet stanovené rozměry. Zde musím počítat s určitým procentem smrštění při výpalu v peci (cca 3 %). Nejprve si vyrobím sádrovou desku s navýšením rozměrů o toto smrštění. Pokud se jedná o již zmíněný plochý kachel, tato sádrová deska je vlastně již jeho výchozím modelem. Pomocí dřevěných obkladových desek a modelovací hlíny vytvořím základ, který po separování mýdlem přeliji sádrovou. Je nutné nezapomenout na tzv. dosedací plochy a zámky mezi jednotlivými částmi kachlové formy. Důležitou roli hraje umístění nalévacího otvoru pro licí keramickou hmotu (šliku). Na rubovou stranu kachle dotvořím tzv. žebro, které slouží k ukotvení již hotového, vypáleného a glazovaného kachle při stavbě kachlových kamen.

Pokud je kachel tvarově složitější, výroba formy je pochopitelně náročnější.

Mám-li v zadání vytvořit na kachli zajímavý dekor (zvíře, květinový nebo abstraktní vzor), nejprve jej vymodeluji z hlíny se všemi detaily a přeliji sádrovou.

Po zatvrdnutí tak získám „formičku“ na gumový model, který poté vložím do tzv. rozmnožovacího zařízení. Toto zařízení slouží k výrobě většího počtu tzv. provozních forem. Gumový model vložený do zařízení opět přeliji sádrovou, a tím získám jednu část formy.

V některém případě, jedná-li se o jednodušší motiv, jej mohu vyškrabat přímo do již hotové formy.

### Pokud se Vám do ruky dostane starý kachel, jak postupujete?

Při tvorbě kopie historického kachle musím nejprve starý kachel očistit od nánosů nečistot, prachu a opravit či dotvořit chybějící nebo poškozené části. Licovou stranu původního kachle naseparuji mýdlem a přeliji sádrovou. Tento sádrový otisk po sejmutí natru šelakem (nátěr s izolačními vlastnostmi) a opět separuji mýdlem a přeliji sádrovou. Získám tak „negativ“ první části. Ten upravím podobným způsobem. Vzniknou mi tím dvě části formy k výrobě budoucího modelu kachle. Mezi tyto dvě části vložíme sádrové špalíčky o síle modelu, který chceme vytvořit. Dovnitř nalijeme sádrovou, čímž nám vznikne model původního historického kachle. Rozměry tohoto sádrového modelu je pak třeba navýšit o smrštění cca 3 %. Někdy stačí pouze rozšířit okraj modelu, jindy je

potřeba model rozřezat a zvětšit do konečné podoby. Na zadní stranu je nutné opět přidělat žebro.

**Prodělala modelařina také nějaký vývoj? Co nové materiály, technologie, jako například 3D tiskárny, mohou pomoci ve Vaší práci?**

Během posledních třiceti let, které se modelařině věnuji, prodělal vývoj obrovský skok vpřed, a to ať už jde o nové materiály (guma, nejrůznější hmoty, barevně odlišené sádky s různou tvrdostí apod.) nebo změny v technologii výroby. Novinkou posledních let

jsou 3D tiskárny. Jsem přesvědčen, že mají obrovský potenciál v jakémkoli oboru, nikoli pouze v sanitární keramice. V mém zaměstnání jsem se s výrobky z 3D tiskárny setkal zatím pouze okrajově, v podobě malých komponentů usnadňujících práci. Věřím ale, že časem význam této technologie ještě vzroste.

**Podílel jste se i na výrobě forem pro repliky renesančních kamen. Jaká to byla zkušenost? A byly formy pro tato kamna jiné?**

Nedávno jsem pracoval na replikách dvou renesanč-



Kachel s motivem



Ukázka motivů z populární řady Český les



ních kamen pro zámek ve Vimperku. Tato zkušenost pro mne byla velmi zajímavá, i když poněkud náročná jak časově, tak technicky. Musel jsem totiž vycházet pouze z několika zlomků renesančních kachlů, které byly nalezeny při rekonstrukci historických budov. K dispozici jsem měl i návrhy od zadavatelů, kteří určili, jak by tyto kompletní kachle měly vypadat.

Tyto formy se lišily tím, že se kachle nevytvářely litím do forem, ale k výrobě byla použita neztekucená keramická hmota, která se do těchto forem vtlačovala. Nemusel jsem tedy vytvářet spodní část formy jako u běžných kachlů.

Někdy zákazník přinese starý kachel nebo jeho část, kterou našel při rekonstrukci rodinného domu, a jeho přáním je postavit nová kamna s původním nalezeným dekorem.

**Někdy si zákazník přeje vytvořit jeho vlastní dekor, někdy dostanete volnější zadání a výtvarné pojetí je zcela na Vás. Co máte z dekorů nejraději (zvířata, písmo)?**

Přeje-li si zákazník vytvořit dekor podle jeho vlastního návrhu či předlohy, je pro mne samozřejmě jednodušší jeho představu beze zbytku naplnit. Mám-li pracovat podle volnějšího zadání, mohou být mé představy o daném dekoru poněkud odlišné, než má zákazník. Je samozřejmě nutné s ním v průběhu práce vznikající dílo konzultovat, popřípadě upravit.

Nemohu jednoznačně říci, kterému typu dekorů dávám přednost, jsem rád, když se zadání střídají.

**Dodnes můžeme najít mnoho set let staré kachle i z dob gotiky, renesance. Přemýšlel jste někdy o tom, že za mnoho generací někdo bude obdivovat kachel, kterému jste tvar a dekor vtiskl Vy?**

Ano, i o tom jsem již přemýšlel. Keramika je díky svému způsobu výroby schopna přetrvat dlouhá staletí ať již ve zlomcích, nebo v kompletním výrobku. Tvůrce to jistě svým způsobem „zavazuje“, aby svou práci provedl co nejlépe. Vůbec nezáleží na tom, že moje práce bude pro naše potomky možná zcela anonymní.



# Želetavská kamna

Podniková prodejna | Pražská 168, 675 26 Želetava  
Tel.: +420 731 375 992, +420 731 191 997

[www.zeletavska-kamna.cz](http://www.zeletavska-kamna.cz)

# Fake news

## aneb jak nám „zakázali“ topit dřevem

**Text** | Marta Jastrebnická  
**Foto** | archiv Kolem kamen  
**Ilustrace** | Petra Žabová

Nedávno všechny příznivce topení v krbech a kamnech překvapila, a možná i poněkud vyděsila zpráva, že Evropská unie v budoucnu zakáže také topení dřevem. Nevíme, kde se taková zpráva vzala a jak k tomu kdo dospěl, ale prostě a jednoduše to není pravda.

**Stručná odpověď je, že vám nikdo dřevem topit nezakazuje a zakazovat neplánuje. Pokud máte spotřebič splňující aktuální emisní normy a dbáte na pravidelnou údržbu, nemáte se čeho obávat.**

**T**ím bychom také mohli skončit, ale domníváme se, že trochu více informací k této problematice vás možná bude zajímat, protože určitý vývoj v této oblasti přeci jen nastal a nastává. A při současné mezinárodní situaci lze jistě předpokládat, že topení dřívím bude mít ještě významnější podíl v ekologických obnovitelných zdrojích, než původní Green Deal plánoval.

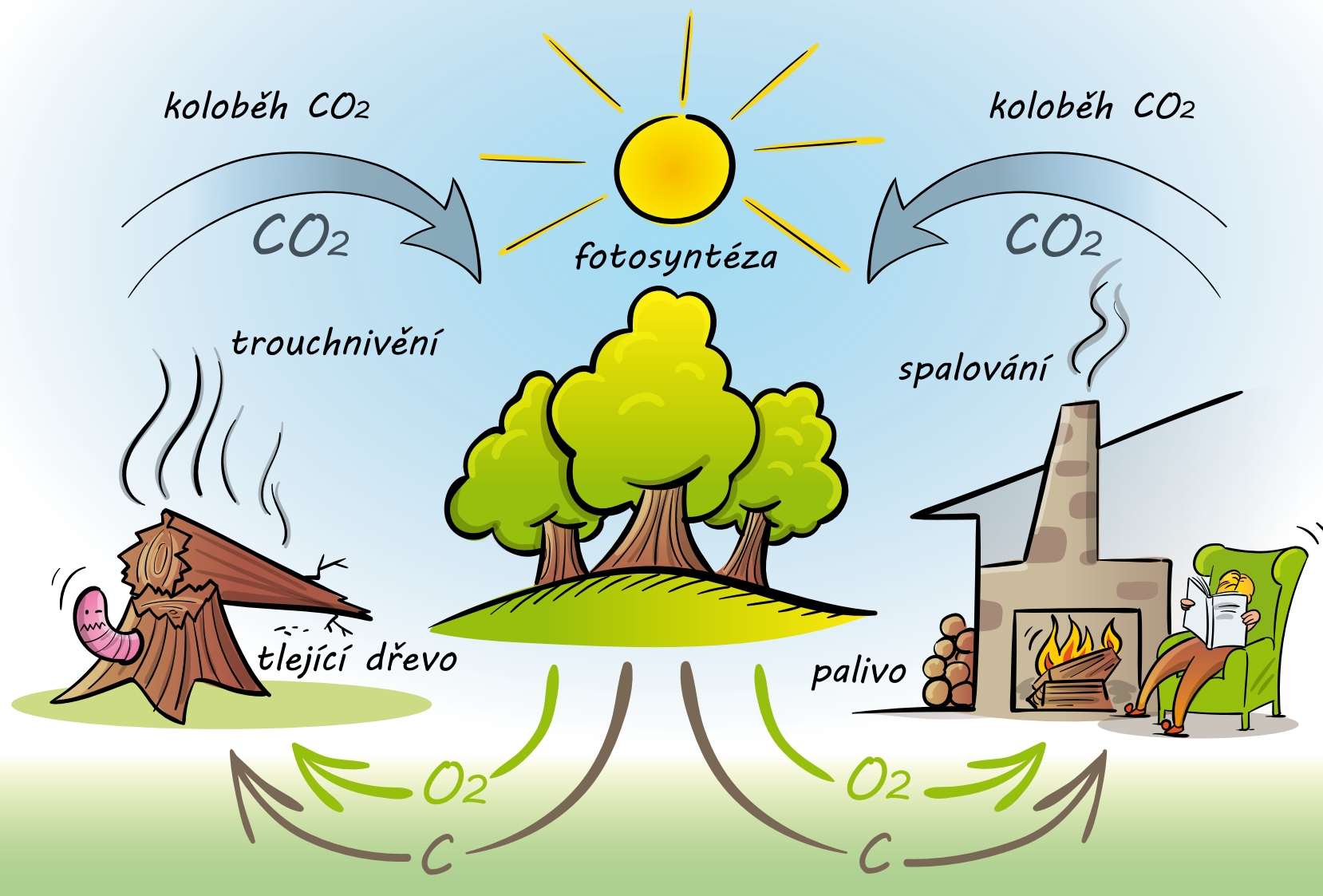
Začneme trochu zešíroka a řekneme si něco ke stále častěji skloňovanému termínu Green Deal (Zelená dohoda), který byl v této souvislosti nejvíce zmínován. Trochu to totiž vypadá, že o něm všichni mluví, ale nikdo přesně neví, co se vlastně navrhuje. Upřímně se zase tak nedivíme, neboť studovat prameny z EU je dost nezáživné a zdlouhavé. Chvilí jsme se potýkali s poněkud komplikovaně psanými zákony EU, ale nakonec jsme našli, co jsme potřebovali. **Ať už si o plánech Evropské komise a „Zelené dohody“ z roku 2021 myslíte cokoli, zákaz topení dřevem tam nenajdete. Jde především o to, jak dřevo zpracovávat a hospodařit s ním - viz níže krátká ukázka ze zdrojů eu:**

Proč vlastně Green Deal? Změna klimatu a zhoršování životního prostředí představují pro Evropu a celý svět existenciální hrozbu. K jejich překo-

nání vznikla Zelená dohoda pro Evropu, která má Unii transformovat na moderní, konkurenceschopnou ekonomiku, jež účinně využívá zdroje a kde se do roku 2050 dosáhne nulových emisí skleníkových plynů. V červenci 2021 předložila Evropská komise balíček návrhů na transformaci hospodářství, jenž má napomoci dosažení cílů v oblasti klimatu do roku 2030. Evropský parlament a členské státy jednají o přijetí balíčku právních předpisů pro dosažení cílů v oblasti klimatu do roku 2030.

Komise proto navrhuje obnovit evropské lesy, půdu, mokřady a rašeliniště. Tím se zvýší absorpce CO<sub>2</sub> a naše životní prostředí bude vůči změně klimatu odolnější.

„Je stěžejní, abychom při budování udržitelné a klimaticky neutrální ekonomiky optimalizovali využívání dřeva v souladu se zásadou kaskádového využívání, zejména prostřednictvím tržních pobídek. To znamená, že dřevo by mělo být v co největší míře využíváno pro výrobu materiálů a produktů s dlouhou životností s cílem nahradit jejich ekvivalenty z fosilních zdrojů, které jsou velmi náročné na uhlík, například v budovách a nábytku, ač je třeba uznat, že ne všechno dřevo



## EKOLOGICKÁ BILANCE

Když dřevo roste, spotřebovává oxid uhličitý z atmosféry. V případě spalování dřeva CO<sub>2</sub> naopak do ovzduší uniká. Tedy pokud se za rok spálí jen tolik dřeva, kolik ho v lese znovu vyroste, pak jeho spalování nevede k žádné změně objemu CO<sub>2</sub> v atmosféře.

Během růstu dřeva se do něho váže přesně tolik oxidu uhličitého, kolik se poté uvolňuje při jeho spalování. Jestliže ke spalování dřeva nedojde a stromy trouchníví v lese, děje se v principu úplně to samé. Tlení je totiž svým způsobem pomalé spalování.

Ovšem vědci a ekologové došli k závěru, na kterém přeci jen něco bude. Pokud bychom totiž chtěli zařadit dřevo do klimaticky neutrálního paliva, není to tak úplně jednoduché. Musíme k tomu ideálnímu hoření přidat další činnosti a také informace o trvalosti ukládání uhlíku v lesích a půdě a přepravu dříví. Velmi často při využívání dřeva jako biomasy není zahrnuto do ekologických výpočtů odlesňování rozsáhlých ploch nebo doprava na příliš dlouhé vzdálenosti, kvůli čemuž vzniká další obrovské množství emisí skleníkového plynu – oxidu uhličitého.

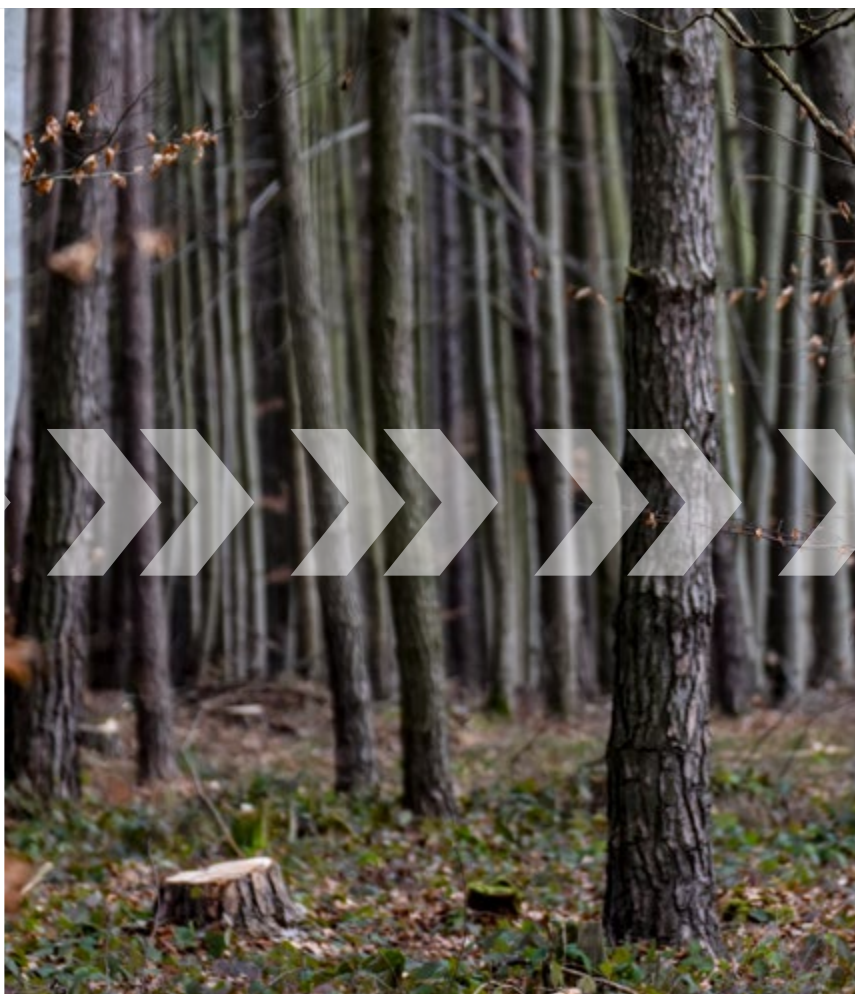
Všimněte si důležité části definice: „Pokud se za rok spálí jen tolik dřeva, kolik ho v lese znovu vyroste, pak jeho spalování nevede k žádné změně objemu CO<sub>2</sub> v atmosféře. Nesmí být tedy porušena rovnováha, neboť nejen že by došlo k nárůstu CO<sub>2</sub>, ale mohli bychom si tady také lesy vykácat tak, jak se to podařilo některým již zaniklým civilizacím.“



Zdravý, čistý a silný les je základ pro budoucnost...

je pro tento účel vhodné. Inovace ve zpracování v této oblasti mohou rovněž zajistit biologický materiál a produkty s nižší environmentální stopou než jejich ekvivalenty z fosilních zdrojů.

Bioenergie na bázi dřeva je v současné době hlavním zdrojem obnovitelné energie s 60% podílem na dodávkách obnovitelné energie v EU. Aby mohl být splněn cíl snížení emisí skleníkových plynů alespoň o 55% do roku 2030, budou muset členské státy výrazně zvýšit podíl obnovitelných zdrojů ve své skladbě zdrojů energie. Bioenergie bude v této skladbě zdrojů nadále hrát významnou úlohu za předpokladu, že biomasa bude produkována udržitelným způsobem a účelně využívána v souladu se zásadou kaskádového využívání a s ohledem na cíle Unie týkající se propadu uhlíku a biologické rozmanitosti, jakož i na celkovou dostupnost dřeva v rámci mezí udržitelnosti s ohledem na cíl do roku 2030.



a záruka toho, že budou mít čím topit i další generace.

Je třeba specifikovat, jak uplatňovat zásadu kaskádového využívání v případě biomasy, zejména pokud jde o to, jak minimalizovat používání kvalitní kulatiny pro výrobu energie.

Zdroj: eur-lex.europa.eu

#### Stručně řečeno:

- Dřevo jako biomasa určená k topení není a nebude (ani snad nemůže být) zakázáno.
- Je třeba chránit rozsáhlé evropské lesy, které absorbují CO<sub>2</sub> a zvyšují tak kvalitu životního prostředí.
- Aby lesy mohly být chráněny, je třeba využívání dřeva jako obnovitelného zdroje zlepšit. Zpřísnit a minimalizovat používání kvalitní kulatiny pro výrobu energie.
- Nebude poskytována podpora na výrobu energie z pilařské kulatiny, dýhařského dřeva, pařezů a kořenů, protože tyto technologie zatěžují emisemi bilanci CO<sub>2</sub>.



Dobře uskladněné a vyschlé dřevo je další z podmínek,...

- Je třeba zajistit účelnější využití energie z dřevěné biomasy prostřednictvím omezení státní podpory pro elektrárny.

A co z toho tedy vyplývá pro nás, běžné smrtelníky a příznivce krbů, kamen a kachlových staveb?

- Opravdu se budeme muset zamyslet nad tím, čím a v čem topíme, a také jak. V současnosti jistě nehrozí nedostatek palivového dříví, neboť vykácení kůrovcových lesů přineslo mnoho metrů palivového dříví za pěkné ceny. Není jistě od věci udělat si nějaké zásoby. Ne každý má ovšem tolik místa pro skladování dříví. Také to ale není potřeba.
- Jak už jsme zde několikrát psali, nejvhodnější stáří dřeva pro topení v krbech a kamnech je 2-3 roky.
- Topit mokřím, čerstvým dřívím, na kterém ráno ještě zpívali ptáci, je prostě špatně. Na to majitelé krbů a kamen přijdou relativně brzy:



...která nám zaručí tento neopakovatelný zážitek.

- Mokré dříví nehoří, jen čadí, smrdí a nehřeje. Navíc vám sousedé opravdu nepoděkují, protože zamoříte okolí široko daleko a především také svoji zahradu a dům. Kdo to má dýchat?
- Zaneše vám kamna, kouřovody a komín.
- Kouzlo ekologického hoření je pryč, úspora a radost z topení žádná.

Pořídit si zásoby na příštích 20-30 let ale také nemá smysl, jak už jste se dočetli výše, dřevo po několika letech začíná tlít a trouchnivět a nemá už takovou vydatnost při hoření v kamnech. Vlastně už trochu „hoří“ samo – tlení a trouchnivění je pomalé spalování.

Proto je třeba si spočítat, kolik metrů dřeva za rok spálíte, a vynásobit 2 až 3 – dle velikosti pozemku – a potom už jen postupně ubírat a zase přidávat.

Topit opravdu jen dřevem. Tedy opravdovým dřevem nebo dřevní hmotou. Jakmile přihodíte do kamen

dřevo vhodné pro výrobu nábytku

stavební dříví

řezivo  
palety

rozštípanou dřevotřískovou skříňku, jste rázem mimo ekologické spalování. Asi vám to udělá radost, protože se zbavíte starého krámu, pěkně se ohřejete, neboť lepidla dávají pěkný žár. Prostě spálíte v kamnech cokoli, co alespoň trochu hoří včetně papírových plenek vašeho dítěte – vždyť je to vlastně bioodpad, že. Chvilku to bude smrdět, ale pak to bude pryč. Problémem je, že když takto budete topit často a bude vás víc, nelze mluvit o ekologickém topení. A vašim kamnům a komínu to také vůbec neprospěje.

Samostatnou kapitolou je prach a prachové částice, které vznikají při topení dřevem. Ano, vznikají, proto je třeba udržovat komíny, kamna a okolí v čistotě, a prach tak minimalizovat. Jinak v podstatě každou činností vzniká něco, co není úplně ideální. Vzduch, který dýcháte, vodu, kterou pijete, jídlo, které jíte, oblečení, které si oblékáte, auto, kterým jezdíte atd. - všechno to obsahuje do určité míry nějaké škodliviny. Jak říká maminka mé kamarádky, majitelka lékárny a vášnivá bylinkářka – všechno jsou to v podstatě jedy, záleží jen na dávkování.

PS: Aby toho nebylo málo, koncept tohoto článku vznikl na začátku roku 2022, tedy ještě před tím, co způsobili nenasytní Rusové. Od okamžiku jejich vpádu na Ukrajinu se velice rychle proměnil náš pohled na svět. Ne, neradujte se. Zelená dohoda není mrtvá. Je ale jisté, že se i pohled na ni změní. Už teď je celkem jasné, že koncept udržitelné energie, postavený z větší části na dovozu levného ruského plynu, jak jej prosazovalo především Německo, je neudržitelný.

O to víc ale do popředí vystupuje potřeba dobrého hospodaření a využití lokálních zdrojů. Do hry se na jedné straně vrací jaderné zdroje výroby elek-

třiny. Na straně druhé, především díky extrémnímu růstu cen energie, se neuvěřitelně zvedá poptávka po způsobech nezávislého lokálního topení. Jestli v minulosti kamnáři nestíhali, tak nyní už je to skutečný kamnářský Armagedon. Výrobci jedou naplno a dodávka kvalitního topidla už není otázkou týdnů, ale měsíců, v případě kvalitních staveb možná i let.

Zároveň s tím roste výrazně i poptávka po skutečně kvalitních topidlech, která budou i do budoucna splňovat zpřísňující se limity a budou úsporná i v otázce spotřeby dřeva. Topení dřevní hmotou je pořád nejekonomičtější i nejekologičtější způsobem topení. Ale všechno má své hranice. Studie uvádějí, že do výpočtů CO<sub>2</sub> neutrality je třeba započíst třeba i přepravu dřeva. Tady je současná hranice někde kolem 150 km a stále klesá. Je tedy jasné, že není důležité jen sehnat kvalitní kamna, ale stále častěji i zdroj dřeva v rozumné vzdálenosti. Ten, kdo koupí dřevní hmotu v Čechách, odveze ji na štěpkování do Polska a následně štěpku prodá v Holandsku, planetě moc nepomůže.

Green Deal nám nic nenařizuje, spíš obecně doporučuje, že by bylo dobré vrátit se zpět ke kořenům. Využívat lokální zdroje, starat se o přírodu, chovat se ekonomicky, používat selský rozum, tak jak to dělali naši předkové. My o tom sáhodlouze diskutujeme, uraženi tím, že nám někdo něco doporučuje, a přemýšlíme o tom, jestli budeme spíš proti nebo pro a jestli se takový závazek nedotkne příliš našeho pohodlí a komfortu. Před pár týdny udělal Josif Vissarionovič Putin tohle rozhodnutí za nás, jak už to diktátoři dělávají.

palivové dříví

papír • celulóza • výroba desek

DRUH DŘEVA	DUB, BUK, JASAN	JAVOR, BŘÍZA	JEDLE, BOROVICE, MODŘÍN	SMRK
výhřevnost na prostorový metr při 15% vlhkosti	1906 kWh	1799 kWh	1533 kWh	1348 kWh
výhřevnost na prostorový metr v % u bukového dříví	100%	94%	80%	71%
výhřevnost na prostorový metr v % u smrkového dříví	141%	133%	114%	100%
1 m <sup>3</sup> dříví při 15% obsahu vody nahradí tolik litrů topného oleje	190 litrů	180 litrů	150 litrů	135 litrů
1 m <sup>3</sup> bukového dříví při 15% obsahu vody je možné nahradit tímto:	1,0 m <sup>3</sup>	1,1 m <sup>3</sup>	1,2 m <sup>3</sup>	1,4 m <sup>3</sup>

## VLASTNOSTI RŮZNÝCH DRUHŮ DŘEVA PŘI SPALOVÁNÍ

bukové a dubové dříví

je obvykle považováno za „nejlepší“ palivo, proto je ale také nejdražší. Je ho možné nahradit jinými druhy dřeva. Silně žhaví a tím dává stejnoměrné, dlouhotrvající teplo

javorové, jasanové, březové dříví

toto dříví hoří podobně jako buk

smrkové, borové, modřínové dříví, jedle

toto dříví podpaluje snadno, hodí se tedy k zatápění. Kromě toho vyvíjí rychle vysoké teploty. To je právě důležité u zatápění, protože topeniště se má co nejrychleji ohřát, aby spalování probíhalo čistě a úplně

topolové a vrbové dříví

hoří rychle a tvoří jen málo uhlíků, je třeba častěji přikládat a vyžaduje téměř dvojnásobný skladovací prostor než bukové dříví. Toto dříví je možné ale často koupit velmi levně, a proto se jedná také o smysluplnou alternativu

**kWh** – Kilowatthodina je jednotkou energie. 1 litr topného oleje obsahuje 10 kWh energie • **m<sup>3</sup>** – prostorový metr – 1 kubický metr naskládaného dříví, tedy s mezerami mezi poleny • **obsah vody** – udává kolik procent váhy v kusu dřeva obsahuje vodu. Pro smysluplné spalování nesmí obsahovat dřevo víc jak 20% vody.

zdroj Ulrich Brunner GmbH

# O kachlových kamnech

**Text** | Jitka Pokorná  
**Foto** | archiv Kolem kamen

Kniha *Kachlová kamna v jižních Čechách* autorky Ludmily Ourodové Hronkové, která vznikla během čtyř let ve spolupráci s archeologem, kamnáři, restaurátory kamen, chemikem a archivářem, je rozdělena do čtyř částí. První blok nazvaný *K historii* představuje vstup k poznání historických kachlových kamen v jižních Čechách prostřednictvím archeologických nálezů, archivních dokladů i dochovaných kamen v prostorách jihočeských hradů a zámků ve správě NPÚ.

**V** druhé části nazvané *K technologii* se autoři pokouší o shrnutí základních poznatků o technologii výroby, výtvarném i technickém řešení, slohovém ztvárnění a stavbě kachlových kamen v historii i v současnosti. Kniha přináší ukázky základní analytické metody v materiálových průzkumech kachlové produkce, ale i poznatky o metodách restaurování kachlových kamen v minulosti a současnosti. Technologická část je doplněna o dvě případové studie, které představují stavbu nových renesančních kachlových kamen na zámku Vimperk a kamen s pláštěm zhotoveným podle středověkých vzorů pro interiér keřtánské tvrze. Poslední část, výběrový katalog nechává poprvé nahlédnout do bohatství tvarů a barev sedmdesáti pěti historických kachlových kamen v interiérech jihočeských hradů a zámků jižních Čech.

**Tato kniha je součástí projektu Řeč materiálu. Můžete nám tento projekt a knihu ve stručnosti přiblížit?**

Kniha *Kachlová kamna v jižních Čechách* je výsledkem čtyřletého výzkumu Program aplikovaného výzkumu a vývoje národní kulturní identity (NAKI) – Tradiční řemeslné technologie na záchranu kulturního dědictví a současný životní styl, realizovaného v letech 2018–2022. Tento projekt řeší Národní památkový ústav v Českých Budějovicích a v Praze ve spolupráci s FFUK v Praze, Národním technickým muzeem v Praze a Národním památkovým ústavem.

Každé pracoviště řeší v průběhu let jiné otázky a zaměřuje se na jiná řemesla. Pracovníci NPÚ zkoumají v průběhu těchto pěti let řemesla, jako je parketářství, štafířství, tvorba vitrají, prýmkářství, tkalcovství, truhlářství (ebenista), řezbářství, nábytkářství, čalounictví, prýmkářství, tkalcovství a kamnářství.

**Pro knihu bylo třeba vyhledat hodně podkladů, nafotit kamna na mnoha českých zámcích. Kam všude Vás cesty zavedly a jak dlouho trvalo celé zpracování knihy od původní idey až k tisku?**

Zpracování knihy trvalo čtyři roky. V orientaci ve sbírce historických kachlových kamen v České republice mi pomohla databáze Národního památkového ústavu Castis. Zjistila jsem, že na zámcích ve správě NPÚ existuje přibližně 2500 kachlových kamen, a to od nejstarších renesančních až po kamna z počátku 20. století, zdobená secesními ornamenty či v jednoduchém art deco stylu. Po zralé úvaze jsem se rozhodla zaměřit se ve zkoumání historie kamen na jihočeský region. Focení kamen bylo poměrně náročné a doba strávená focením kamen by se dala počítat na stovky hodin.

Pro knihu obětavě nafotili historická kamna na jihočeských hradech a zámcích především Jana Koubová a Zdeňek Troup. Jsem moc ráda, že nám také kasteláři vycházeli vstříc.



Ludmila Ouredová-Hronková (ed.)

# KACHLOVÁ KAMNA v jižních Čechách

v jižních Čechách  
KACHLOVÁ KAMNA

**Hlavní díl práce stál na Vašich bedrech, ale na části knihy jste spolupracovala i s dalšími autory. Podle čeho jste si vybírala tyto partnery a jaká jste volili témata?**

Mnozí kamnáři si stýskali, že u nás neexistuje kniha, která by představila bohatství kachlových historických kamen v Čechách. A protože je projekt zaměřen především na technologii řemesel, rozhodla jsem se pojmout knihu synteticky a vložit do ní základní technologické poznatky o výrobě kamen, o jejich restaurování či možnostech rekonstrukce, ale zároveň se pokusit představit problematiku vytápění a pořízování i opravování kachlových kamen na jihočeských zámcích a hradech od středověku po počátek 20. století tak, jak bylo možné z archivních dokumentů vyčíst.

Chtěla jsem představit řemeslo kamnářství a téma kachlových kamen tak, aby čtenář nahlédl do této problematiky z více stran. Z pohledu historie, technologie, výtvarné až umělecké hodnoty, možná i praktičnosti. Podle toho jsem také hledala kvalitní spoluautory, dobré znalce této problematiky. Některé kamnáře a restaurátory jsem znala, jiné ne. V každém případě ve mně byla velmi malá dušička, když jsem je oslovovala. Bála jsem se, že mne odmítnou. Nakonec jsem měla naopak velkou radost z toho, že mne neodmítl nikdo, koho jsem o spolupráci požádala. Na vernisáži jsem chtěla vedle poděkování těmto spoluautorům říct, jak moc mne spolupráce s nimi těšila.

**Kniha vznikla v covidové době. Její vydání mělo být spojeno s doprovodnými akcemi. Mohly se alespoň některé z nich vůbec uskutečnit?**

Ano, určité zpomalení života během covidu nám na jedné straně pomohlo více se na knihu koncentrovat, na druhé straně se z důvodu „lock downu“ nemohly některé plánované akce spojené s tímto projektem konat. Byl to například třídní seminář s přednáškami o kamnářství a kachlových kamnech, na který byli předběžně pozváni někteří kamnáři a restaurátoři kamen. Nemohla se konat ani vernisáž výstavy Kachlová kamna v jižních Čechách, uspořádaná v podzimních a zimních měsících v budově Národního památkového ústavu v Českých Budějovicích. Nyní je výstava přesunutá do výstavních prostor státního hradu Nové Hradky. Nejvíce mne mrzela skutečnost, že kvůli omezení shromažďování z důvodu pandemie jsme nemohli uspořádat přivítání knihy a s ní spojené veřejné poděkování všem spoluautorům.

**Vaší odbornou specializací je barokní malba, historické interiéry, portrétní miniatura atd. Až s projektem Řeč materiálu jste hlouběji pro-**

**nikla do tajů kamnařiny. Co Vás na tomto velmi starém oboru nejvíce překvapilo?**

Vlastně na mne tato část projektu trochu tzv. zbyla a nejdřív jsem tím nebyla ani nijak zvlášť nadšená. Toto řemeslo jsem, tak, jak jsem ho postupně poznávala, začala obdivovat. A od obdivu už není daleko k lásce. Dnes se mi manžel směje, když vstoupím do historické místnosti a první slova jsou - vidíš ta krásná kamna?

Nemohu nezmínit vedle všech spoluautorů paní Janu Peškovou, jejíž velkorysost při předávání informací a zkušeností byla zcela nepřehlédnutelná. Přestože v knize figuruje jen poměrně malým dílem, byla to ona, která věnovala přípravě knihy, výstavy, nejruznějším zkouškám, výrobě vzorků i workshopu opravdu hodně času. S obdivem jsem sledovala její zručnost ať už u hrnčířského kruhu, tak i se štetcem v ruce.

**Na co zajímavého jste při svém bádání narazila?**

Při historickém bádání mne nakonec vždy nejvíce zajímají lidé, jejich osudy a třeba i povahy. Znovu a znovu se mi potvrzuje, že jsme stále stejní.

Kamna do zámků v Jindřichově Hradci, Třeboni, na zámek Hluboká i Krumlov dodávali od poloviny 18. století kamnáři z rodiny Hájků z Jindřichova Hradce, kteří stavěli kamna po dobu tří generací. Nejznámějším kamnářem z Jindřichova Hradce se stal Jan Hájek (1734-1787) ze Zárybničí č.50. Jan Hájek byl velmi prudké povahy. Jak se dozvídáme z archivních dokladů, stále se s někým soudil, byl „bystrý a nepokojný a svou zlou hubou se stále do něčeho pletl“. Při své práci hodně pil, až tak moc, že se správce zámku Krásný Dvůr, kde kamna tvořil, dotazoval hraběte Černína v Hradci, kolik Hájek pije, že by „mu chtěl určit odměrku, protože ho dolít nemohl, i když stále dobře pracoval“. V kamnářské práci pokračoval jeho syn Martin Hájek. Zdedil prý po otci nejen živnost, ale bohužel i prudkou a hádavou povahu. V roce 1779 ukončil učňovská léta ve Štrasburku a odešel do Paříže. Tam se však dostal „pro výstřednost do opletaček s úřady“ a do vězení. Výlohy za jeho vězení pak musela řešit hraběcí kancelář v Jindřichově Hradci.

**V rámci projektu jste navštívila řadu českých zámků, ale zajela jste i do zahraničí. Prozradíte více o Vašich cestách?**

Díky projektu jsem se mohla podívat do některých italských, německých, francouzských a holandských muzeí. Asi nejvíce mne zaujalo malé muzeum v Otterlo - Het Nederlands Tegel. Toto nizozemské muzeum dlaždic vlastní největší a nejvšestrannější sbírku nizozemských obkladů a dlaždic od pozdního středověku až po současnou keramiku.



Knihu lze objednat na [www.kamna-factory.cz/kniha/](http://www.kamna-factory.cz/kniha/).

# Slovácký poklad a mistr světa v sádrokartonu

**Text** | Julie Hrabánková  
**Foto** | Marek Svoboda

Začalo to před dvěma lety, začátkem března roku 2020. Vzpomínáte na těch posledních pár dní, kdy byl svět ještě tak nějak v pořádku? Pan Chrenka, vášnivý stavař, se tehdy rozhodl, že bude pokračovat v příběhu jednoho starého domu v obci Rohatec uprostřed tradicemi opředeného Slovácka.



**P**sal se rok 1885 a rolník Havlíček získává stavební povolení k výstavbě domu, ve kterém teď po více než 130 letech stojíme a obdivujeme, s jakým citem, vkusem i pílí byl zrekonstruován. Historický dům z roku 1888 poznamenaný zubem času, avšak v dobré kondici nejprve pan Chrenka koupit nechtěl. Rozhodnutí padlo až při pohledu na zahradu. A ten dům měl štěstí.

### Muž mnoha řemesel

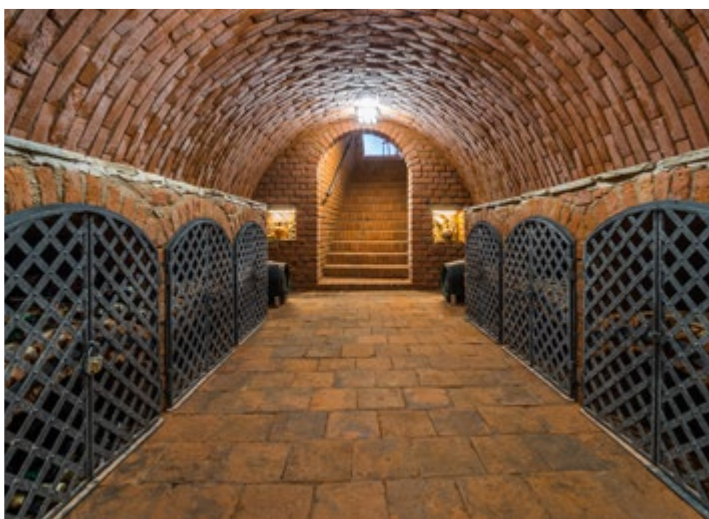
Pokud se říká, že muž by měl postavit dům, zplodit syna a zasadit strom, tak pan Chrenka má nejspíš splněno i za ostatní. Syny má tři, a dokonce už i jednoho vnuka. Kolaudací má za sebou už asi třináct a stromů zasadil mnoho. Aby mohl starý dům opět zazářit, oslavovat slováckou tradici i těšit nové obyvatele, musel se najít někdo, kdo skutečně ví, co dělá, a když neví, tak alespoň ví, kam se obrátit. Podařilo se. Na rekonstrukci se podíleli z větší části řemeslníci důchodového věku a každý z nich tady zanechal kus

svých zkušeností a sám sebe. Je sice trochu zvláštní, že muž, který se s takovou pečlivostí a citem pustil do rekonstrukce historického objektu, se v rámci své profese stavaře zabývá především sádkartonem, ale i v tom získal se svou firmou ocenění mistr světa, takže pochybnosti stranou.

Rekonstrukci domu se věnoval odpoledne po práci, jako když si někdo chodí po práci odfrknout třeba na squash. To je samozřejmě nadsázka, protože dům vyžadoval téměř rok a půl usilovné, náročné a vysoce odborné práce, aby vypadal tak, jak ho nyní můžeme vidět. Když bylo třeba, stal se odpoledne pan Chrenka kominíkem, trochu kamnářem nebo i zahradníkem.

### Zachovej, co lze zachovat

*„Chtěl jsem domu nechat jeho původní duši,“* zahajuje své vyprávění nový majitel. Dům stál na historickém náměstíčku v Rohatci jako jeden z prvních a zasloužil si proto citlivou rekonstrukci, která by podtrhla





slováckou tradici. A panu Chrenkovi se to povedlo. Srdce domu tvoří tzv. slovácká izba, tedy místnost s původním tradičním malovaným nábytkem. Tento nábytek. Ten věnoval jeden z původních majitelů obci, starosta však ocenil záměr nového majitele rekonstruovat dům co možná nejvíce s ohledem na tradice a nábytek mu v domě nechal. Překrásné historické postele, skříňně i stoly z roku 1916 jsou tedy i nadále součástí domu.

Kromě zachovalého původního nábytku se může slovácká izba pyšnit ještě jednou velkou nádherou, a tou je ručně malovaný strop. Pan Chrenka při objevení stropních maleb neváhal a najal odborníka, který během 3 měsíců zrekonstruoval tyto malované stropy hned ve třech místnostech. Zachovány zůstaly i původní dřevěné podlahy, okna a část dlažeb, nejspíš díky kvalitní péči předchozích majitelů.

Rekonstrukce domu bezpochyby proběhla se vši pečlivostí a citem, ale když jen tak natukneme otázku památkové ochrany objektu, pan Chrenka se spikle-necky usmívá: „Víte, já se moc neptám, když stavím. Na mě jsou úřady pomalé.“

#### **I všestranný řemeslník si nechá poradit**

Přestože zručnost a přehled pana Chrenky se nedá popřít, dokáže si říct o radu odborníkům a fachma-

nům v dané oblasti. Jeden kamarád pomůže s projektem, jiný s podlahami, a když nakonec dojde i na kamna, je tady paní Bervidová z Želetavských kamen. V domě už jedna kamna byla, další dvoje a sporák pak bylo ještě potřeba sehnat. V návaznosti na historickou tradici se vzhled kamen nabízel – bílé sloupovky se slováckým vzorem a do maštale sporáček, aby bylo kde udělat pořádné lokše či ohřát svařák.

Ruku v ruce s kamny však musí jít i komíny, které bylo třeba nově vybudovat. Všechny, až na dva, jsou nakonec klasické cihlové. Do maštale a venkovní kuchyně si pan Chrenka představoval něco „dobového“, a proto dal za úkol svým spolupracovníkům hledat inspiraci v pohádce Princezna ze mlejna. A výsledek je jako z pohádky.

Trochu netradiční způsob zvolil pan Chrenka také při shánění starých cihel na stavbu sklepa a dokončení kuchyně. „Kamarádce po rozchodu s přítelem zbylo 77 palet starých historických cihel připravených na stavbu vlastního sklepa. Na dokončení kuchyně jsem jich potřeboval asi 2000, ale koupil jsem jich 23 tisíc. Asi budu muset zase něco postavit,“ dodává se smíchem.



### Nic nedělej jen napůl

Tradičně jsou historické domy na území Slovácka známe svou modrou podezdívkou. Dům pana Chrenky měl však původní podezdívku ze soklů, které ale poslední majitel domu nechal odstranit. Aby dostal dům původní soklovou úpravu, bylo nutné nechat vyrobit silikonové formy, z nich pak jednotlivé bloky odlít. Výroba takové silikonové formy byla dvakrát dražší než odlitky samotné.

A pořádně se pustil i do zahrady, kde vytvořil sad s původními dřevinami z oblasti Slovácka.

Jak říká: „Když člověk stárne, měl by stromy zasadit vzrostlejší, aby si ještě mohl sednout do jejich stínu.“

Jednou z nich je například oskeruše, jejíž plody se využívají na tradiční pálenku. Součástí pozemku je i vlastní vinohrad.

Nic není jen napůl. Všechno je doladěné do posledního detailu s největší pečlivostí i ohledem na tradici a řemeslo. Z dalšího hotového díla se může těšit nejen samotný majitel, ale také jeho rodina. Rekonstrukce byla slavnostně završena svatbou jeho nejstaršího syna, která se tu konala v srpnu 2021. Všichni milovníci historie a tradic jsou zde srdečně vítáni.







## Znovuobjevte kouzlo **otevřeného ohně** u vás doma!

Víte, že se značkou Polyflam hoří pod otevřeným ohništěm ještě další oheň?  
Ten hoří ve spodní uzavřené komoře, která má až 80% účinnost.

Získáte navíc i kulinářský nástroj, se kterým lze péct, grilovat, udit, opékat.  
Získáte energetickou nezávislost.



Chcete-li se dozvědět více, navštivte naše stránky

**[www.polyflam.cz](http://www.polyflam.cz)**



**KRBY PELANT**

U Stadionu 1190, 434 01 Most

+420 602 347 979 | info@krbypelant.cz

www.krbypelant.cz

**Promat**

## Vysokoteplotní materiály pro vás Horké chvíle s chladnou hlavou!

Materiály pro krby a kamna

www.promat.tech  
Promat s.r.o.  
Evropská 11 (The BLOX),  
160 00 Praha 6

# Libušín

## – příběh s dobrým koncem

**Text** | Marta Jastrebnická

**Foto** | archiv Jiřího Jindry, archiv NMvP



Pustevny jsou nádherným místem nedaleko mytické hory Radhošť a staly se velmi oblíbeným turistickým střediskem v Beskydech. V polovině 18. století byla poblíž první dřevěné radhošťské kaple zřízena poustevna a odtud pochází dnešní název místa. Poslední místní poustevník se jmenoval Felix, který ve svém útočišti zemřel údajně roku 1784. Atraktivnost Pusteven přilákala členy frenštátského spolku Pohorská jednota Radhošť, kteří si dali za cíl zpřístupňovat odlehlá místa beskydských hor, značit turistické trasy a zřizovat síť horských hotelů a ubytoven.



**J**ako první zde postavili v roce 1891 útulnu Pústevňa, o tři roky později vedle ní vyrostla útulna Šumná. Později se s nárůstem zájmu turistů rozhodli zvýšit ubytovací a pohostinské kapacity a nechali vybudovat další dvě útulny, které navrhl slovenský architekt Dušan Jurkovič ve slohu lidové secese. Libušín a Maměnka byly zpřístupněny v roce 1899. Další stavební rozvoj Pusteven nastal až za první republiky. V roce 1926 byla dokončena výstavba moderního horského hotelu Tanečnica. O šest let později byl na hřebenu mezi Pustevnami a Radhoštěm postaven horský hotel – Radegast. Útulny se postupem let dostaly do havarijního stavu. V devadesátých letech minulého století byly Libušín a Maměnka zrekonstruovány a znovu otevřeny. Zároveň byl v této době areál Pusteven prohlášen za Národní kulturní památku.

To už by vlastně mohl být příběh s dobrým koncem. V březnu roku 2014 ale bohužel došlo k rozsáhlému požáru útulny Libušín, který zničil především její pravou část, v níž se nacházela umělecky nejcennější jídelna. Jak se říká, všechno zlé je pro něco dobré. Libušín dostal novou šanci na ještě důslednější rekonstrukci. Před jejím započatím bylo rozhodnuto, že se objekt po požáru obnoví do stavu z roku 1925, a v tom případě se do jídelny musí vrátit kachlová kamna, která tam původně byla a postupem času byla odstraněna a nahrazena jiným topením.

**Na stavbě kachlových kamen do jídelny v Libušíně pracoval pan Jiří Jindra s manželkou Barborou, se kterými jsme si o stavbě kamen, kachlích, architektuře a topení povídali.**



Na počátku byl zlomek...



...pak přišlo na řadu modelování



### **Byla práce na kachlových kamnech pro Libušín velkou výzvou?**

*Jiří: Pro mě osobně výzva označuje úkol, se kterým se mám nějak popasovat, a ve chvíli, kdy se do něj pouštím, ještě neznám všechna řešení nebo postupy, které budu muset použít.*

*Protože jsme všechny známé postupy v kamnářství použili v praxi, tak jsem si uměl poměrně přesně představit, o čem ta práce bude. Dokonce jsem napoprvé musel odmítnout z důvodu stěhování ateliéru. Potom asi po roce přišla poptávka znovu, tak to už bylo v našich možnostech připojit se k obnově Libušína.*

*Barbora: Co se týče dochování, tak z původních kamen se zachoval jen úlomek jednoho kachle, který se našel při rozebírání a odklizení stavby po požáru. Kamna tedy nejsou replika, je to naše autorská rekonstrukce.*

V určitém momentu se dokonce diskutovalo o funkčnosti kamen. Zvažovala se i nefunkční atrapa. Situaci rozuzlilo zjištění, že instalované radiátory nedokážou pokrýt tepelnou ztrátu jídelny. Ne že by to neuměly, ale kvůli autentické obnově nebylo možné umístit tam dostatečný počet radiátorů. Tak přišla na řadu kach-

lová kamna. Ta přispívají výkonem, který zajistí, aby i v největších mrazech bylo tepla dostatek.

Jídelna je natolik rozlehlá, že by ji kamna dnes sama nevytopila na pokojovou teplotu. Pojem teplotního komfortu se totiž za posledních sto let poměrně výrazně změnil. Z historie Libušína víme, že byl budován jako útulna. Lze předpokládat, že kamna měla za úkol trochu zavlážit interiér, umožnit usušení oděvu atd. S tím už bychom dnes neobstáli. Původně stál Libušín samostatně, propojení s vedlejším objektem a přístavbou dozadu se udělalo dodatečně. A jak se měnilo využití objektu, přistavěla se kuchyně a objekt začal fungovat i jako restaurace, tak se zvýšily nároky na výkon kamen. Proto ta původní kachlová kamna nahradila ve čtyřicátých letech 20. století takzvaná americká kamna na koks. Jak víme, kovová kamna mají sice malou akumulaci, ale mnohem vyšší okamžitý výkon.

Jak už bylo řečeno, původní kachlová kamna se nedochovala. Dochoval se ale Jurkovičův autorský návrh kamen, a na začátku obnovy se počítalo s tím, že se podle toho návrhu kamna znovu vyrobí a postaví.



Základní kachel



Když se kachle rozprostrou v ploše...

Jenže se ukázalo, že se tenhle návrh nikdy nerealizoval, a Jurkovič sáhl po tehdy dostupných továrně vyrobených kachlích, které doplnil zakázkově vyrobeným horním zakončením kamen.

Manželé Jindrovi dostali tip, že se v muzeu v Kopřivnici nacházejí rozebraná kamna z kachlů, které by měly mít podobný vzor jako úlomek původního základního kachle z Libušína.

Porovnáním nalezeného střepu a kachle se ukázalo, že oba pocházejí ze stejné formy! Základní kachel byl k dispozici a ostatní prvky kamen už potom tvořili v duchu doby a místa. Jiří Jindra osobně vždy rozlišuje, jestli věc, na kterou se dívá, je zvládnutá. Jestli ten, kdo tu věc dělal, věděl, co dělá. A vzor na kachlích na Libušíně považoval za hezký a dobře zvládnutý. Je to velmi hezká kombinace rostlinného a geometrického motivu, a proto byla použita i při modelování horní části kamen, jsou zde použity rostlinné motivy a vrcholová ozdoba je kubisticky zjednodušená.

A protože si oba autoři velmi vážili lidí, kteří na obnovu Libušína přispěli, použila Barbora v horní části

kamen motiv srdce a listů lípy jako národní symbol a poděkování.

Barva glazury je krásná a ptali jsme se autorů, jak ji získali a zda ji používají i nadále. Glazuru namíchla Barbora podle odstínu na nalezeném střepu a povedlo se to přesně. Tento odstín u jiných kamen už nepoužili, protože staví autorská kamna a zatím ještě žádný odstín nepoužili dvakrát. To je asi na jednu stranu trochu škoda, ale je určitě něco na tom, že každý interiér „vyžaduje“ svoji barvu. Jak nám řekl Jiří Jindra, barva glazury nádherně komunikuje s touto stavbou: „Když jsem tam kamna stavěl, tak jsem si uvědomoval, že Jurkovič přesně věděl, jaký odstín glazury zvolit.“

### Jaký jste zvolili technologický postup výroby nových kachlů?

*Jiří: Stejný jako v době vzniku kamen. Kachle jsme formovali do sádrových forem.*

*Barbora: Některé části jsem modelovala jako originál, nebo například kouřovod a základ pro vrcholovou ozdobu jsem vytočila na hrnčířském kruhu.*



Pohled do nově zrekonstruované jídelny

**Můžete nám trochu přiblížit výrobu forem na tato kamna? Kolik jich bylo a jak dlouho trval celý proces výroby a následná stavba kamen?**

*Jiří: Výroba forem stojí na dobrém modelu. Model budoucího kachle musíte mít o smrštění hlíny větší, aby byl vypálený kachel přesně stejně velký. A s tím souvisí celá řada dalších věcí, jako je třeba ta, že vzor na římsách je potřeba rozpočítat, aby vyšel spárořez a vzor na sebe hezky navazoval. Takže když máte dobře udělané modely, tak na ně uděláte formy a je to. K tomu modelu základního kachle bych ještě dodal, že jsme si s tím přepočítáváním zvětšení vzoru o budoucí smrštění dali opravdu práci, protože jsem počítal s tím, že tam ten nalezený úlomek vsadíme. Na způsob intarzie.*

*Měl jsem to promyšlené, kachel, který by obsahoval tu částku původních kamen, by byl udělaný tak, že by v něm byla při výrobě udělaná taková schránka přesně podle tvaru střepu. To proto, aby ten originál nebyl zezadu namáhaný vnitřním prostředím kamen, aby netrpěl. No a ten střep bychom tam vsadili a reverzibilním způsobem zaretušovali. Vedení skanzenu to ale odmítlo. Sice se na Libušíně jako takovém snaží vše co jde do té stavby vrátit, ale střep prý bude vděčným exponátem na výstavách.*

*Jak dlouho to trvalo, nemůžu říct, protože taková práce má spousty technologických kroků a je rozproštěná v čase. Počet forem si taky nepamatuji. Vlastní stavba mi trvala asi 3 týdny.*



Pochopitelná radost z dobře odvedené práce



Kachlová kamna právem vévodí celém interiéru.

Zatímco o architektuře Dušana Jurkoviče se strhla v naší redakci opět vášnivá diskuse na téma: „Komu a proč se Jurkovič líbí nebo nelíbí,...“ u jeho kachlových kamen to bylo velmi jednoduché, všichni z nich byli nadšení.

**Líbí se Vám architektura Dušana Jurkoviče?  
Máte jiného oblíbeného architekta?**

*Jirka: No ano, určitě líbí. A těch architektů je víc, Vitruvius, Santini, Plečnik.*

*Barbora: Líbí, mám ráda jedinečnost a Jurkovič takový je. Dále třeba jména jako Gaudí, Rogers, Plečnik a mnoho dalších.*

**Ptají se zákazníci, jestli jim uděláte taková kamna jako na Libušíně?**

*Barbora: Přímo ne, ale setkáváme se s tím, že pokud kamna na Libušíně znají, berou to jako záruku naší odbornosti.*

Manželé Jindrovi pracují v oboru již mnoho let. Svůj první kachel udělal pan Jindra již v prvním ročníku na keramické škole v Bechyni. Jeho absolventskou prací byl kachlový sporák z kachlů, které vyrobil podle vlastního návrhu. Barbora je keramička, má dlouhou praxi v oboru, z toho kamnářství se věnuje asi 12 let. Kromě vlastní tvorby v začátcích vyráběla např. kopie keramiky Novokřtenců nebo italské renesanční majoliky a fajánse. Pracuje s porcelánem,



Na Pustevnách si Jurkovičovu lidovou secesi opravdu užijete.

velmi ráda modeluje. Keramika je podle ní hlavně o zkušenostech, které v kamnářství využívá. Ptali jsme se, jakou práci dělají nejraději, a dostalo se nám od obou odpovědi, že takovou, která dává smysl. To je pro dobrou spolupráci a krásné stavby ideální stav.

**Jedním z témat tohoto vydání našeho časopisu je správné topení dřevem v kamnech. Jakou hlavní radu byste dali nebo dáváte svým zákazníkům ohledně topení v kamnech?**

*Jiří: Zákazníkům obvykle nemusím radit nic. Kamna si většinou nechávají postavit lidé, kteří vědí, co topení v kamnech obnáší a v kamnech umí topit dobře.*

*Když kamna servisují, při čištění tahů poznám, čím*

*a jak zákazníci topí. Když vidím nějaký nedostatek, tak je na něj upozorním. V praxi se dobře osvědčuje to, když do kamen přikládám palivo, které bylo zahřáté na pokojovou teplotu. Lepší je, když máte tu další dávku paliva připravenou někde u kamen, než že ji donesete vymrzlou z venku a rovnou přiložíte.*

*Barbora: Jsme rádi, že ve 21. století stále můžeme mít v interiérech našich domů skutečný oheň. V podobě, která lidstvo provází od nepaměti.*



A tady jsou další příklady inspirativní práce manželů Jindrových.



# Spartherm Black Edition

## Individuální design v industriálním stylu

Černá se hodí vždycky: individuální provedení krbových kamen **Black Edition** vás nadchne svým výrazným a stylovým designem. Všechny jednotlivé stavební díly kamen jsou černě lakovány a propůjčují kamnům jedinečný vzhled.

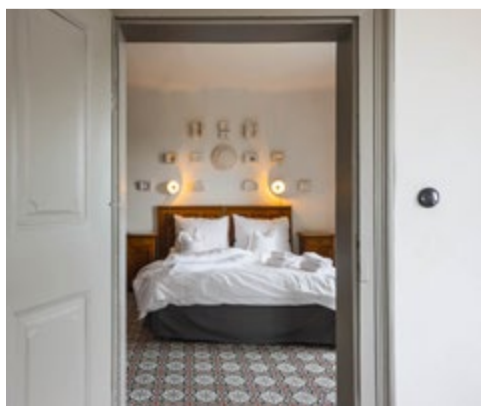
**Spartherm Black Edition** je serie vytvořená pro zákazníky, kteří mají vysoké estetické nároky. Díky souznění puristického tvaru se silnými černými tóny propůjčují kamna vašemu domovu nezapomenutelnou atmosféru kterou ještě umocní uklidňující oheň.

**Black Edition** zahrnuje tři modely kamen, ale celkem šest různých provedení. Jsou to modely **Piko S steel**, model **Lungo**, u kterého si můžete vybrat levou a pravou variantu (Lungo 2R / Lungo 2L) a modely **Passo**, které se liší především velikostí (Passo XS, Passo S, Passo L).

Kamna Piko a Lungo mají rohové prosklení a díky tomu ostře řezané, geometrické rysy. Pro zjemnění je možné u kamen Piko přidat do spodní části příhrádku na dřevo. U kamen Lungo je díky levému a pravému prosklení maximální velikosti impozantní pohled do ohně.

Všechny tři modely kamen Passo mají kruhový půdorys, který se hodí prakticky u všech umístění. Mohou být umístěna v rohu místnosti, u stěny, nebo i v prostoru. V tomto případě doporučujeme prokonzultovat s kamnářem možnost otočného provedení.

# Jak žije forma v důchodovém věku?



**N**a jihu Moravy vzkřísili ruinu. Areál Kocanda Kravsko se nachází nedaleko Znojma a léta se zde vyráběla keramika, ty časy už jsou dávno pryč. Nyní je zde nejhezčí hotel regionu.

Součástí identity místa je keramika, zejména sádrové formy sloužící pro její výrobu. V areálu jich byly zachovány tuny. Původní sádrové formy byly využívány v době provozu místní keramické továrny, dnes dávají možnost nahlédnout do části procesu její výroby. Některé z forem jsou přetransformovány do funkčních doplňků, jiné do působivých designových prvků. V pokojích jsou rozmístěné artefakty a výrobky z glazované keramiky – tehdejší produkce továrny. Jde o různé džbány a misky, ale například i o sošku psa a dinosaura. Jednou z nejznámějších dochovaných sošek je decentní „Dívka s růží“, která je zde k vidění dokonce v několika exemplářích.

Ze starých forem je například vyrobeno funkční osvětlení. Sádrové formy pověšené po domě v různých kompozicích zde vytváří originální dekoraci.

Záměrně jsou ponechány pospolu části celé formy – dvojice, trojice nebo čtveřice. Tak, aby bylo možné je kdykoliv ze stěny sundat, poskládat a použít k původnímu účelu – k výrobě keramiky. Ale to je všechno výzva do budoucnosti. Stejně tak jako dokončení rozsáhlé rekonstrukce zchátralých budov celého komplexu.

*zdroj: Kocanda Kravsko, fotograf Oldřich Hrb*

**Kamnáři  
z Krušných  
hor**

Specialista na teplovodní vytápění.  
Individuální stavby kamen, krbů,  
pecí, sporáků a komínů. Vyjma  
samotné realizace poskytujeme také  
úvodní konzultace, návrhy projektů,  
vizualizace a servis.

Rádi vás přivítáme v našem  
showroomu v Karlových Varech.

**KOUTECKÝ**

kamna | krby | komíny | teplovodní vytápění

Showroom a prodejna  
Merklínská 14, 360 10 Karlovy Vary - Sedlec  
Tel: +420 353 926 356, Mob: +420 736 111 844  
jan@koutecky.top, www.koutecky.top

# Svatý Prokop

## patron topenářů a instalatérů

**Text** | Ing. Josef Brabenec, prezident AOVT  
**Foto** | archiv AOVT

Většina profesí, území či lidských činností má obvykle svého světského ochránce, který se postupem času stal jejich patronem a symbolem. Důvod přisouzení k určitému světcovi se povětšinou opírá o jeho život. Například sv. Václav – patron české země, sv. Florián – patron hasičů, sv. Anežka – patronka horníků, nebo sv. Hubert – patron myslivců, a podobně.



**V**elmi oblíbeným námětem ve výtvarném umění byli Adam a Eva u stromu poznání. Nejinak tomu bylo i v případě kachlových reliéfů. Obraz Adama a Evy byl vybrán jako znak cechovních hrnčířů, později kamnářů právě proto, že Adam byl první člověk, kterého Bůh stvořil z prachu země, vlastně tedy z hlíny.

I topenáři a instalatéři mají svého patrona. Je jím sv. Prokop. Ač má jeho život s touto profesí jasnou spojitost, hovoří se o něm v této souvislosti velmi málo. Svátý Prokop žil v letech 985–1053 a byl prvním opatem Sázavského kláštera. Roku 1204 byl jako první český světec svatořečen přímo papežem a jeho památka se slaví 4. července, den před svátkem svatého Cyrila a Metoděje. Zřekl se marnosti světa a žil poustevnickým životem. Dle pověsti zkroutil čerta a s tím i oheň a síly pekelné.

Nikdo jiný není blíž podstatě topenářství než ten, kdo spoutal a využil oheň ke službě člověku.

Potřebujeme takového patrona? Ano. Protože „topenařina“ má spoustu profesních rizik, jako je práce s plynem, horkou vodou a přehřátou párou. Patron a ochránce je zde na místě. Hledali jsme všechny stopy v historii a v uměleckých dílech znázorňujících život sv. Prokopa. Jako vrchol symboliky považujeme obraz na kterém sv. Prokop drží na řetězu čerta, který mu dává k dispozici pekelný oheň. Podle tohoto díla jsme vytvořili grafickou podobu sv. Prokopa jako ochránce topenářů a instalatérů.

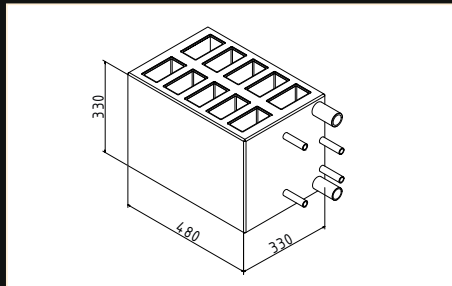
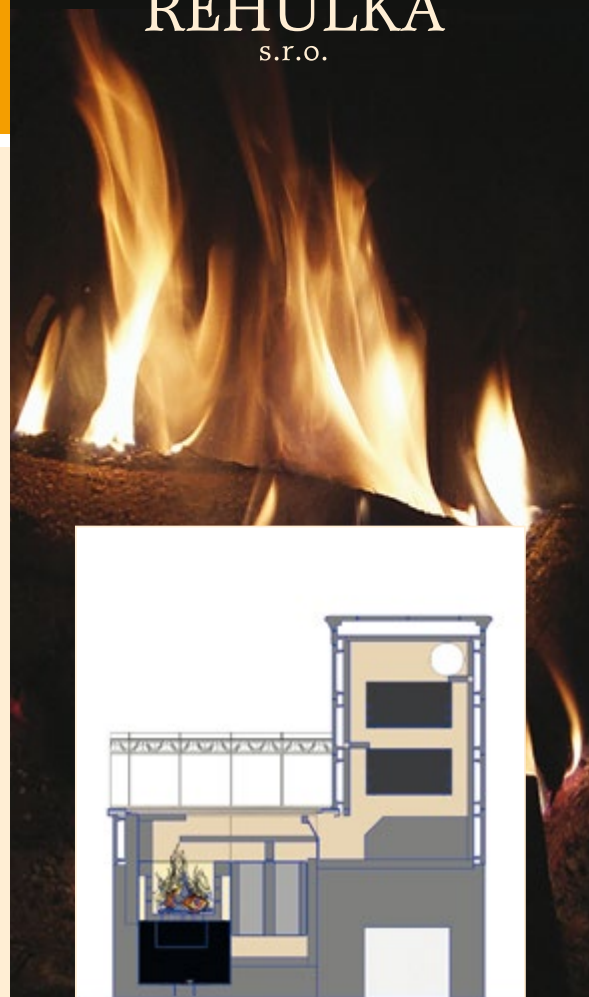
Topenářství a instalatérství patří mezi novodobé profese, které potřebují mít také historické kořeny. Symbol, který jednotlivce spojuje v celek a pomáhá unést tíhu zodpovědnosti, kterou s sebou toto povolání přináší. Věřím, že toto připomenutí a návrat k našim českým tradicím napomůže k hrdosti a lásce k naší profesi topenář - instalatér.

# ŠTÍTY SE ZÁKLADNOU TOPENIŠTĚ PRO KACHLOVÉ SPORÁKY DO SESTAVY S VÝMĚNÍKEM

- Štíty se základnou pro topeniště jsou konstruovány pro stavby kachlových sporáků. Topeniště je navrženo a vyráběno tak, aby bylo dosaženo co nejnižších emisních jednotek s ohledem na životní prostředí dle nejnovějších norem.
- Díky konstrukci a systému přívodu vzduchu dochází v topeništích při spalování k vysokým teplotám cca 750 °C. Díky tak vysokým teplotám dochází ke kvalitnímu shoření a tím i vyšší účinnosti, což má dobrý vliv na spotřebu dřeva.



ŘEHULKA  
s.r.o.



# Oskeruše, kvaka, přesnáky, beléše a nebo máčka... to vše je kuchyně Slovácka

**Text** | Jitka Pokorná  
**Foto** | archiv Kolem kamen



Text čerpá z knih Kuchařka tradičních pokrmů na Slovácku I a II, vydalo Region Slovácko v Uherském Hradišti v roce 2021. Látkové dekorace vyrobila Gabriela Mahdalová [www.tradicnivyrobek.cz](http://www.tradicnivyrobek.cz)



**K**dyž otevřete kuchařku s recepty ze slovácké kuchyně, budete mít chvíli potřebu vyhledat si některé pojmy ve slovníku. Jen pod slovem švestka najdete mnoho jiných pojmenování od trnky přes durancie až po kulovačky. Následují pavlůvky, žluté špendlíky, mirabelky, ale i například kozí cecky. Ale slovácká kuchyně nejsou jen trnky, slivovička a povidla. Co ale o Slovácku a jeho kuchyni víme?

Slovácko je národopisná oblast na jihovýchodě Moravy, jejímž jádrem je Dolnomoravský úval. Slovácko je vymezeno na severozápadě Středomoravskými Karpaty, na severovýchodě Vizovickou vrchovinou, na jihovýchodě Bílými Karpaty a řekou Moravou. Na hranici s Rakouskem tvoří území Slovácka řeka Dyje. Na území necelých 3000 km<sup>2</sup> žije asi 500 tisíc obyvatel. V raném středověku se zde nacházelo jádro Velkomoravské říše.

Slovácká lidová kuchyně byla stejně jako na českých vesnicích prostá, ale zároveň nepostrádala pestrost v závislosti na ročním období. Základem denní obživy na Slovácku býval chleba, který se pekl v peci jednou za několik týdnů, a k jeho přípravě se používaly zde vypěstované obiloviny. Nejen žito a pšenice, ale pěstovaly se na malých políčkách na Slovácku i jáhly, proso a ječmen, ze kterého se připravovaly kroupy. Ty najdeme v mnoha velice prostých receptech, jako je například jednoduché jídlo s názvem šumajstr, což je směs krup, fazolí a slaniny. Z krup se připravoval i tzv. čír, litá buchta z brambor, krup a mouky. Brambory se považovaly za důležitou okopaninu, která se pěstovala na celém území Slovácka. Z nich se dodnes připravují placky, které najdeme pod mnoha názvy, např. patenty, přesňáky, ale i báleše. Ve starých kuchařkách najdeme i recept na erteplovou omáčku, bramborové taštičky, šišky nebo sladké jídlo z brambor, sádla, mouky, povidel a máku pod názvem hnědka.

Na záhumenkách obyvatelé Slovácka pěstovali nejrůznější zeleninu, jako byla mrkev, petržel, řepa, ale i dnes už trochu zapomenutá vodnice a tuřín, kterému zde říkají kvaka. Tuřín a vodnice ustoupily do pozadí s hojným pěstováním brambor. Velmi oblíbenou zeleninou, jejíž obliba vydržela do dnešních dnů, je zelí kvašené, které se konzumovalo hlavně přes zimu, a bylo cenným zdrojem vitamínu C a prospěšných probiotik. Ovocné stromy v sadech za chalupou a na mezích poskytovaly potom, co se v 19. století začaly štěpovat, dostatek úrody jablek, hrušek, ořechů, oskeruší, švestek, meruněk

(to zvláště v dnešní době). Trnky, durancie, kulovačky jsou lidová jména pro plody slivoně. Ovoce se spotřebovávalo čerstvé, část se sušila na zimu, z trnek se vařila povidla a páčila pálenka. Prodejem čerstvého i sušeného ovoce si přivydělávali zvláště lidé z chudších hospodářství. Co se neprodalo, nechalo se zkvasit a poté vypálit. Ostatně dodnes je Slovácko známou a vyhledávanou vinařskou oblastí. Z pecek durancí, z bukvic, ze semínek konopí nebo lnu se tlačil olej. V lesích se sbíralo lesní ovoce a houby, med divokých včel, který byl považován za prostředek lidového léčitelství, se původně vybíral z dutých stromů. Maso bylo na jídelníčku jen o svátcích, přes týden se konzumovala jídla zeleninová, moučná, různé omáčky polévky a často také luštěniny. Naopak kdo měl kozu či krávu, měl každodenní příjem čerstvě nadojeného mléka.

Slovácká kuchyně byla rychlá, ale sytá a zároveň velmi pestrá. Jedlo se, co zrovna zrál na polích, lukách, zahradách a lesích. Jídlo se podávalo třikrát denně, a když byly žně nebo zvýšená fyzická námaha, přidávala se svačina a v zimě více masa. Často se snídaly různé polévky nebo chléb s tvarohem. Oběd tvořily zasmažené polévky, kapusta, zelí, kroupy a fazole, nejrůznější omáčky (máčky) doplněné různými typy buchet. K večeri se jídávaly zbytky od oběda nebo kysané mléko s brambory či chleba se sýrem. Slovácká kuchyně by v mnoha ohledech mohla splňovat současné trendy ve stravování, a to zejména rychlost přípravy a sezónní pestrost. Zkrátka zpracovalo se vše od začátku do konce bez zbytečného plýtvání. Jídlo se připravovalo na kachlovém sporáku, kde se zároveň peklo, sušilo, ohřívalo jídlo, ale i voda na praní a mytí. Teplo z vaření vytopilo světnici a na vyhřátém zápečí spalý děti nebo staří a nemocní lidé.

My jsme pro vás uvařili čtyři velmi typické slovácké recepty v krásném prostředí slováckého domu v Rohatci. S paní Chrenkovou, která vede v Rohatci skvělou kavárnu a cukrárnu, jsme uvařili dvě tradiční houbové polévky. S její tchyní jsme na plotně upekli bramborové placky zvané patenty a na sádle usmažili lehounké boží milosti, protože co jiného, když je zrovna fašank :) A protože nás po tom všem honila mlsná, museli jsme ještě ochutnat vyhlášenou specialitu kavárny ROKAVA, „daskyše“. Na ty se určitě, až budete mít cestu kolem, musíte zastavit.





### Hřibová polévka se strouháním

Ingredience: • velká hrst předem namočených hub • 1 menší cibule • 2 polévkové lžice hladké mouky • 1 lžice sádla nebo másla • sůl, kmín, pepř • na strouhání • 100g hrubé mouky • 1 vajíčko

Na tuku zesklivatíme nakrájenou cibulku, zaprášíme moukou a umícháme zasmažku. Přidáme vodu nebo zeleninový vývar a namočené pokrájené houby. Osolíme, opepříme a přidáme kmín. Povaříme asi 15 minut, až budou houby měkké. Z mouky a vajíčka si připravíme tužší těsto, které nastrouháme do hotové polévky na hrubém struhadle. Chvilí zavaříme. Ozdobíme zelenou pokrájenou petrželkou.



### Patenty

Ingredience: • 8 moučnatých brambor • 200g hladké mouky - dle potřeby přidáme • špetka soli  
• sádlo • povidla • cukr • mák

Předem uvařené a vychladlé brambory ve slupce oloupeme a nastrouháme na jemno. S moukou a solí vypracujeme tužší těsto. Pokud je řídké, přidáme mouku. Vyválíme tenké placky, které pečeme nasucho přímo na litinovém tálu kamen. Pokud nemáme kamna, pečeme nasucho na pánvi. Ještě teplé hojně promažeme sádlem. Pomažeme povidly a sypeme směsí moučkového cukru a mletého máku.

„Jídlo se připravovalo na kachlovém sporáku, kde se zároveň peklo, sušilo, ohřívalo jídlo, ale i voda na praní a mytí. Teplo z vaření vytopilo světnici a na vyhřátém zápečí spaly děti nebo staří a nemocní lidé.“





### **Boží milosti ze šlehačky**

Ingredience: • 0,5kg hladké mouky • 250ml smetany • trochu kvasnic • 6 žloutků • sádlo • cukr moučka • vanilkový cukr

Z uvedených surovin vytvoříme těsto, spíše řidší, aby nebyly milosti tvrdé. Těsto necháme krátce odpočinout a poté vyválíme na tenký plát asi 2- 3mm silný. Rádýlkem vykrajujeme čtverce, které ve středu ještě nakrojíme na proužky. Okraje můžeme provléct vzniklým otvorem na druhou stranu čtverce. Smažíme v dostatečném množství sádla a ještě teplé obalujeme v moučkovém cukru smíchaném s vanilkovým.



### **Houbová (vánoční) polévka**

Ingredience: • 1,5l vody • 4 brambory • 250ml zakysané smetany • 10-15g sušených hub • 2 lžíce hladké mouky • nové koření, bobkový list, sůl, kmín, pepř

Předem namočené houby a pokrájené oloupané brambory na kostičky uvaříme spolu s kořením a solí ve vodě doměkka. Ve smetaně rozmícháme hladkou mouku a vlijeme do polévky, kterou ještě krátce zavaříme.

# EXPO SI



# Verona 2022



Tak napotřetí už by to snad mohlo vyjít a my se konečně uvidíme na jednom z největších evropských veletrhů na téma topení **v italské Veroně**, který proběhne **od 4. do 7. května 2022!**

# Výroba lisovacích nástrojů v P-D Refractories CZ a.s.

Společnost P-D Refractories CZ a.s. je jedním z největších výrobců a dodavatelů žárovzdorných výrobků a surovin v Evropě. Společnost vyrábí a dodává materiál pro kompletní i částečné vyzdívky pro tepelná zařízení (agregáty), především pro koksárenské baterie, vysoké pece (včetně ohřívaců větru), sklářské pece, elektrolyzéry primární výroby hliníku a řadu dalších aplikací. Společnost většinu svých výrobků exportuje, a to zhruba okolo 70% svoji celkové produkce. Od roku 2003 je naše společnost výhradním do-

davatelem lisovacích nástrojů v rámci celé skupiny P-D Refractories Group.

Strategickým produktem pro podporu všech našich výrobních programů je vlastní vývoj a výroba lisovacích nástrojů, které vyrábíme nejen pro celou skupinu P-D Refractories Group, ale i pro externí zákazníky. P-D Refractories CZ a.s. disponuje výrobní kapacitou 1 500 ocelových lisovacích nástrojů, což ročně znamená 20 000 ocelových dílců. Současně společnost disponuje výrobní kapacitou 500 dřevěných forem ročně. Ve výrobě ocelových lisovacích nástrojů disponuje společnost vysoce produktivní technologií využívající CAD-CAM systémy ve spojení s moderními víceosými obráběcími stroji. Společnost má také svoji vlastní montážní kapacitu a sklad lisovacích nástrojů a dílců pro následné další použití.

Společnost se zabývá výrobou žárovzdorných materiálů a výrobků od 90. let 19. století. Od této doby prošla výroba mnoha inovacemi, celou řadou pokrokových řešení, jak z hlediska konstrukce,

technologie, tak i samotné montáže a postupů výroby. Právě díky neustálému zlepšování v rámci technologie výroby žárovzdorných výrobků se společnost řadí mezi nejmodernější výroby tohoto druhu na světě. Je tomu tak díky využití moderních technologií a procesů při vývoji a návrhu



*Výroba forem ve Společnosti P-D Refractories CZ a.s.*

lisovacích nástrojů, jejich výrobě na moderních strojích s využitím pokročilých metod obrábění a robustnímu výrobnímu procesu od lisování po kontrolu a výpal žárovzdorných materiálů. Díky vlastnímu vývojovému a konstrukčnímu oddělení a díky celému funkčnímu systému dokážeme vyrobit žárovzdorné tvarovky téměř všech tvarů, materiálů i velikostí, z nichž mnohé nedokáže konkurence vyrobit v požadované kvalitě, termínu a s požadovanými náklady na výrobu.

Společnost kontinuálně investuje značnou část svých zisků do vývoje a nákupu nových produktivních technologií výroby, stejně tak jako do vývojových projektů. Na základě speciálních požadavků na velmi vysokou přesnost a specializaci výroby disponuje nástrojárna jak klasickými a konvenčními výrobními technologiemi, tak moderními obrá-

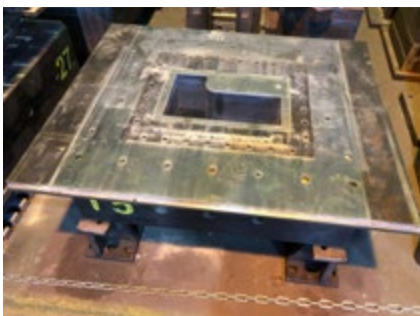
běcími a dokončovacími technologiemi. Mezi ty se například řadí 8 tříosých CNC frézek, čtyřosé a pětiosé CNC centrum, moderní drátové řezačky, víceosý CNC soustruh nebo například vyjiskřovačka. Dosahovaná přesnost výroby kovových dílců je  $\pm 0,01\text{mm}$ , přičemž u speciálních dílců může být dosaženo ještě vyšší přesnosti. Pro kontrolu jakosti jsou analytické a technologické laboratoře vybaveny nejmodernějším vybavením, včetně rentgenového spektrometru nebo například 3D dotykovým měřicím systémem a laser-scannerem s vysokou přesností měření. Pro tvorbu 3D konstrukční dokumentace je využíván program Autodesk Inventor a pro pokročilé CNC obrábění a programování software Edge CAM.

Vyrobené ocelové lisovací nástroje se přímo využívají při výrobě žárovzdorných tvarovek na lisovacích strojích. Některé hydraulické lis v P-D Refractories CZ a.s. dosahují ekvivalentu lisovací síly až 1 600 tun. Standardní ocelový lisovací nástroj se skládá z obalu, tzv. rámu formy, který je vyložený ve standardním rámu pomocnými vložkami z běžné nástrojové oceli. Dutina lisovacího nástroje, tvořící tvar tvarovky, je vyrobena z kalených nástrojových ocelí odolných proti abrazivnímu čemu nebo je opatřena speciálními povlaky, které jsou schopny

odolat abrazivnímu žárovzdornému materiálu při lisování. Technologie výroby speciálních povlakových lisovacích nástrojů byla vyvinuta společností P-D Refractories CZ a.s. a je naprosto unikátními při použití v lisovacích nástrojích.

Některé požadované tvary cihel jsou tak složité, že je nutné pro jejich výrobu použít ručně vyráběné formy, které kombinují díly ze dřeva, vysokopevných materiálů na bázi umělého dřeva a kovu. Tyto „dřevěné formy“ jsou tedy formy pro výrobu žárovzdorných výrobků, u kterých nelze využít lisovací stroje z několika důvodů, například z důvodů složitosti, velikosti, či materiálu, který se lisovat nedá (odlévány). Vyrobení dřevěných forem

pro odlévání je vyráběno z tzv. umělých dřev (polyuretanové směsi) převážně na víceosých CNC strojích, nejsložitější na 5ti-osém obráběcím centru. Pro kompenzaci smrštění směsi při odlévání tvarovek jsou ve formách použity moderní pěnové a podpurné materiály, které zaručí přesně odlitou tvarovou cihlu.



*Výroba forem ve Společnosti P-D Refractories CZ a.s.*

V současné době může společnost P-D Refractories CZ a.s. nabídnout na trh volnou kapacitu v oblasti vývoje, návrhu, konstrukce a vlastní výroby ocelových lisovacích nástrojů a speciálních dřevěných forem.



Pro kompletní informace se neváhejte obrátit na:

**robert.kovac@pd-group.com**

**tel: +420 516 493 230**

P-D Refractories CZ a. s.

Nádražní 218, 679 63 Velké Opatovice

**www.pd-refractories.cz**



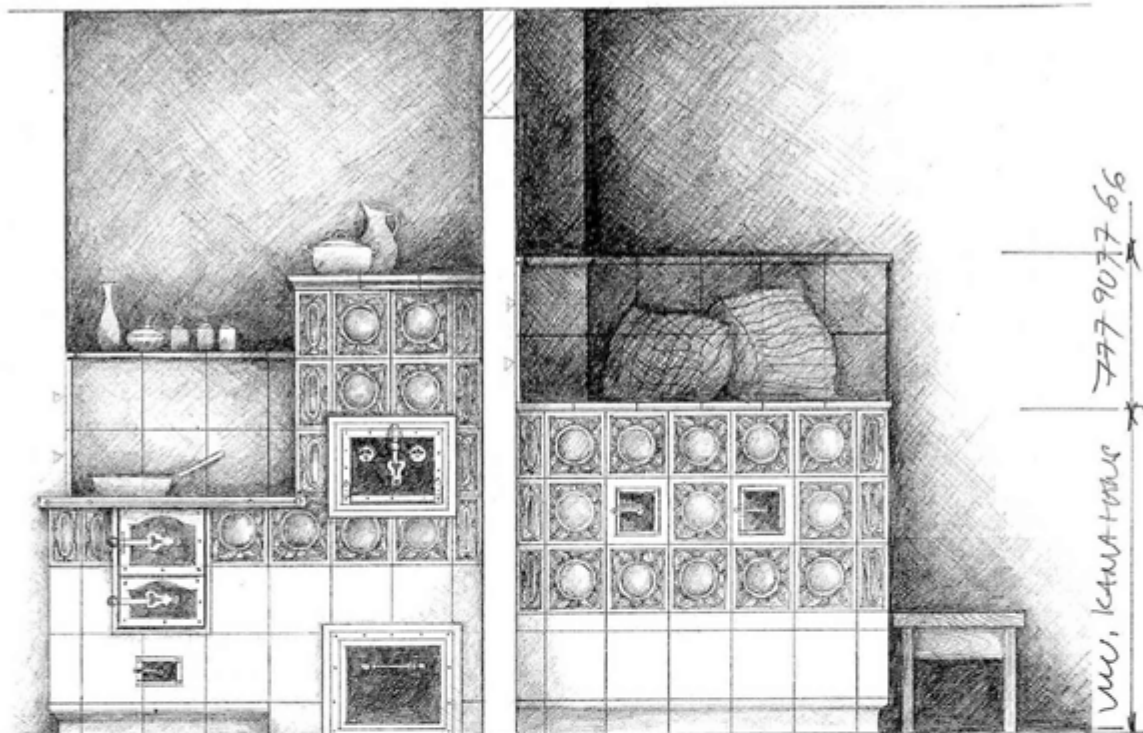
# HANUŠ

## KAMNÁŘSTVÍ

Prokišova 3, 370 01 České Budějovice

Tel.: +420 777 907 766 • E-mail: kamna.hanus@tiscali.cz

[www.kamnahanus.cz](http://www.kamnahanus.cz)



777 907 766

www.kamnahanus.cz

NÁVRH

PROJEKT

REALIZACE

PROKIŠOVA 3, Č. BUDĚJOVICE

KACHLOVÝ SPORÁK S LEŽENÍM

VYPRACOVAL

R. HANUŠ

INVESTOR

J. KRÁL

1.4. 2019

M 1:100



CHCETE SE DOBŘE PŘIPRAVIT  
NA PŘÍŠTÍ ZIMU?  
RÁDI VÁM S TÍM POMŮŽEME

**CENTRUM**

**KRBŮ a KAMEN**

Kamnářství Jan Praus

Prodejna - showroom:

508 01 Hořice - Březovice 54

☎ 608 288 528

Aktuální otevírací dobu prodejny naleznete

na **[www.centrumkrbu.cz](http://www.centrumkrbu.cz)**

Na obrázku: prostorový sálavý akumulční krb, krbová vložka Schmid 4545 Lina, kachle K&K Poker - v glazuře mramorová matná a holubí modrá.



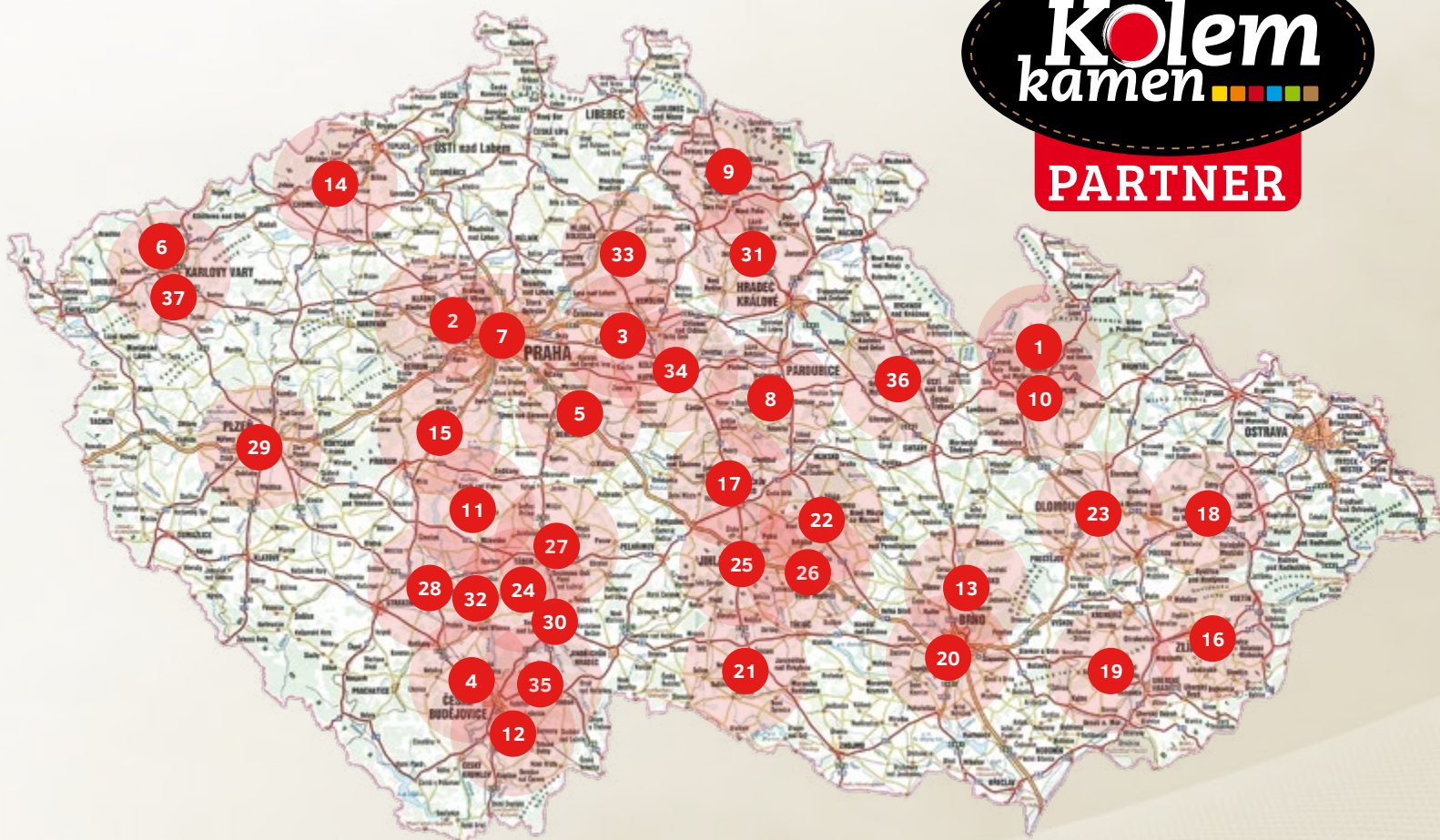
**ciko**<sup>®</sup>  
**komínové systémy**

**BEZPEČNÉ a FUNKČNÍ  
komíny**

- ověřená bezpečnost
- široký sortiment
- kvalita výrobků a služeb
- technické poradenství na stavbě

**[www.ciko-kominy.cz](http://www.ciko-kominy.cz)**

# Vše, co vás v časopise zaujalo, objednávejte u našich autorizovaných partnerů!



## 1. K-Plus

Údolní 384, 788 33 Hanušovice  
jauernig@seznam.cz

## 2. Krbystyle, s.r.o.

Klicperova 10, 150 00 Praha – Smíchov  
kosar@krby-style.cz, www.krby-style.cz

## 3. Jaroslav Turyna

Petra Bezruč 548, 289 11 Pečky  
info@krby-turyna.cz, www.krby-turyna.cz

## 4. Roman Hanuš

Prokišova 355/3, 370 01 České Budějovice  
kamna.hanus@tiscali.cz, www.kamnahanus.cz

## 5. Tomáš Jíra

Hrusice 197, 251 69 Hrusice  
tomasjira@centrum.cz, www.tomasjira.cz

## 6. Ladislav Koutecký

Nejdek  
☎ 602 111 844, info@3xk.cz, www.3xk.cz

## 7. Vladimír Laube - stavební práce

Mezi Vodami 1560/33  
143 50 Praha 4 – Modřany  
info@laubekrby.cz, www.laubekrby.cz

## 8. Martin Pecina

Koželužská 108, 537 01 Chrudim  
martin.pecina@seznam.cz

## 9. Kamnářství Pithard & Volech

Metyšova 922, 514 01 Jilemnice  
piavo@c-box.cz, www.kamnapiavo.cz

## 10. Bohdan Hrabec

Pod Senovou 46a, 787 01 Šumperk  
bohdan.hrabec@seznam.cz  
www.kamnarstvi-hrabec.cz

**11. Vladimír Hejna**

Chyšky 79, 398 53 Chyšky  
krby.hejna@seznam.cz, www.krbyhejna.cz

**12. Sgrafito spol.s.r.o.**

Ledenická 688  
370 06 České Budějovice - Srubec  
krby@sgrafito.cz, www.sgrafito.cz

**13. Richard Kučera**

Pod Sanatorkou 2508/1, 678 01 Blansko  
info@krbykucera.cz, www.krbykucera.cz

**14. Krby Pelant s.r.o.**

U Stadionu 1190, 434 01 Most  
info@krbypelant.cz, www.krbypelant.cz

**15. Petr Sedlák**

Malostranská 613, 262 02 Stará Huť  
petr@kamnarstvi-sedlak.cz  
www.kamnarstvi-sedlak.cz

**16. Jiří Jurčák**

Na Gruntech 14, 763 11 Zlín – Lužkovice  
☎ 777 733 337, jiri.jurcak@krby-kamna.com

**17. Lubomír Smejkal**

Veselý Žďár, 580 01 Havlíčkův Brod  
krby.smejkal@seznam.cz  
www.krby-kamna-smejkal.cz

**18. David Jakubka**

Teplíce nad Bečvou 112, 753 01 Hranice  
kamnakrby@seznam.cz, www.kamnakubka.cz

**19. TECHNOKLIMA UH s.r.o.**

Hradištská 95, 686 03 Staré Město  
krby@technoklima.cz, www.technoklima.cz

**20. METAX KRBÝ s.r.o.**

Videňská 262/125c, 619 00 Brno  
grepl@krby-metax.cz, www.krby-metax.cz

**21. Želetavská kamna - Brabenec, spol. s r. o.**

Pražská 168, 675 26 Želetava  
☎ 731 191 997  
bervidovae@brabenec.info  
www.zeletavska-kamna.cz

**22. Kamnářství Milan Blaha**

Příčná 140, 592 14 Nové Veselí  
☎ 566 667 235, 602 786 353  
blaha\_milan@seznam.cz, www.blahamilan.com

**23. STAVEP Vaňha Pavel**

Dolní novosadská 41/26, 770 12 Olomouc  
☎ 585 751 810, 777 070 585  
info@krbyolomouc.cz, www.krbyolomouc.cz

**24. Štěpán Jankovič**

391 72 Sudoměřice u Bechyně 120  
☎ 603 210 716, stepan.jankovic@seznam.cz  
www.kachlovakamna.kvalitne.cz

**25. Jaromír Lázníčka**

Sokolovská 1, 586 01 Jihlava  
☎ 604 244 218, kamna@laznicka.cz  
www.laznicka.cz

**26. Jaromír Lázníčka**

Náměstí 178, 594 42 Měřín  
☎ 773 575 255, kamna@laznicka.cz  
www.laznicka.cz

**27. Kamnářství Jiří Mára**

Jungmannova 535/7, 391 01 Sezimovo Ústí  
☎ 724 251 744, mara@kachlovakamna.net  
www.kamnamara.cz

**28. Kamnářství Maršik**

K Háječku 224, 39701 Písek  
☎ 776 158 414, marsikjan@seznam.cz  
www.krbymarsik.cz

**29. Radek Peterka - kamnářství**

K Sinoru 251/9, 301 00 Plzeň 10 - Lhota  
☎ 605 355 327, radekpeterka@volny.cz  
www.krby-peterka.com

**30. Stavebnictví, kamnářství J**

**Jan Vosecký**  
Michalská 318, 391 65 Bechyně  
☎ 602 155 682, vosecky.j@seznam.cz  
www.sporacek.cz

**31. Centrum krbů - Jan Praus**

Březovice 54, 508 01 Hořice  
☎ 603 293 711, info@centrumkrbu.cz  
www.centrumkrbu.cz

**32. Jihočeské kamnářství – Jaroslav Prokop**

Želeč 317, 391 74 Želeč  
☎ 732 736 434, info@jihoceskekamnarstvi.cz  
www.jihoceskekamnarstvi.cz

**33. Kamnářství Horák**

Družstevní 380, 294 41 Dobruška  
☎ 603 271 255, horak.dobruška@gmail.com  
www.kamnarstviorak.cz

**34. Pavel Mlázovský**

Malešov 57, 285 41 Malešov-Kutná Hora  
☎ 777 211 904, pavel@mlazovsky.cz  
www.pece-kamna-sporaky.cz

**35. Kamnářství Címl**

mjr. Karla Černého 837/6, 373 72 Lišov  
☎ 728 463 421, kamna-krb@seznam.cz  
www.kamna-krb.cz

**36. Leoš Rožnovský**

561 34 Výprachtice 148  
☎ 799 797 185, 466 566 262  
kamna@roznovsky.eu, www.roznovsky.eu

**37. Ing. Jan Koutecký**

Karlovy Vary  
☎ 736 111 844, www.koutecky.top

# Kamnářovo ucho



## Ivan Hlas: Báječná léta pod psa

Ivana (Hlase) máme rádi. Ve svých písních k nám mluví laskavou řečí náleven, které rozumíme, a připomíná nám naše roztoužené mládí. Dnes ale zcela výjimečně nechceme mluvit o hudbě, ale o formě. U nás v redakci se totiž ustálilo formální označení pro vizuální styl, který pro nás Ivan Hlas představuje. Jak říká kolegyně Srbová: „Ivan Hlas je nejznámější český kokršpaněl.“ A ona to musí vědět, neboť je hrdou chovatelkou tohoto výrazného plemene. „Nemyslete si, to vůbec není jednoduchý nosit něco takového na hlavě. Budiž, v létě by to ještě šlo, ale nesmíš zmoknout. Protože když se ti to zapaří, to je fakt peklo. A to už vůbec nemluvíme o zimě. Když je tuhá zima a hodně sněhu, to se ti na to hned začnou nabalovat zmrazky a sníh a pára, co ti jde od huby to celý utemuje. Takže když se vracíš z procházky, je Ivan obalenej sněhovejma koulema a toho se hned tak snadno nezbavíš. V podstatě jedinou možností je lehnout si co nejbliž ke kamnům a čekat, až to zase roztaje, a to kolikrát trvá i dýl jak hodinu. A furt tě někdo musí hlídat, protože jak je ti od těch kamen horko, tak by sis šel radši lehnout na gauč, ale to nemůžeš kvůli tý vodě, co z tebe teče, protože bys hned zničil potahy. A když se zvedneš, už na tebe někdo řve: ‚Mazej zpátky ke kamnům!‘ Nakonec stejně musím vzít froták, dosušit ho a vytrít půlku kuchyně, protože všude jsou po zemi loužičky. A když to všechno dodělám,

Ivan už křučí u dveří, že by šel zase ven. Já jsem vám v zimě večer kolikrát tak vyřízená, že si i říkám, že bych se spíš dala na chov foxteriérů. Ale pak se na mě Ivan podívá téma svejma bezelstnýma očima a já radši vezmu kartáč a jdu ho rozčesat.“ Jen pro upřesnění, Růžena není manželkou Ivana Hlase a její kokršpaněl se jmenuje Ivan.

## Sweet: Fox on the Run

Růženina láska ke kokršpanělům je ale mnohem staršího data: „To bylo někdy v roce 1974. Mně bylo 7 let a u babičky v podkroví bydlel můj o deset let starší bratranec. Do jeho kumbálu jsem nesměla a už vůbec jsem nesměla sahat na jeho věci. Bylo naprosto vyloučené, abych se jen letmo dotkla jeho kazetáku značky Sony v koženém ochranném pouzdře. Haha! Jednou jsem ale využila babiččiny chvilkové nepozornosti, proklouzla na chodbu a vydala se po schodech do zakázaného území. Otevřela jsem dveře do pokoje. Na stěnách to byl jeden kokršpaněl vedle druhýho. Vypadali zajímavě, tvářili se vážně a trochu jsem se bála. Kazeták stál na nočním stolku u postele. Chvilí jsem zkoumala jednotlivé klapky a pak mě, díky přirozené inteligenci, zaujala ta s jednoduchou šípkou doprava. Třesoucím se prstíkem jsem ji stiskla. To, co se ozvalo, navždy změnilo můj život. To bylo něco úplně jiného, než co babičce hrálo dole v kuchyni z drátáku a tátovi v garáži z tranzistoráku. Byla to hudba poměrně jednoduchá, značně energická a nutila mě k tanci. Byla to prostě ta správná hudba pro mě. Že jsem byla do tajů rock'n'rollu zasvěcena skupinou Sweet, jsem se dozvěděla až mnohem později. Můj hudební vkus se za ta léta přece jen trochu změnil. Přesto, když občas slyším Fox on the Run, zmocní se mě jakési nepopsatelné vzrušení, hraničící až s lehkou panickou atakou. A zase tančím v objetí těch svých sladkých kokršpanělů.“





**Kamnářství Petr Sedlák**  
Malostranská 613, Stará Huť

**+420 608 889 366**

petr@kamnarstvi-sedlak.cz

**www.kamnarstvi-sedlak.cz**



**Vladimír LAUBE – KRBY**

**www.laubekrby.cz**



**Želetavská  
kamna**

**Podniková prodejna**  
Pražská 168, 675 26 Želetava  
Tel.: +420 731 375 992, +420 731 191 997

**www.zeletavska-kamna.cz**



**KAMNÁŘSTVÍ MARŠÍK**

K Háječku 224, 39701 Písek

☎ 776 158 414, marsikjan@seznam.cz

**www.krbymarsik.cz**



**SGRAFITO spol. s r.o.**

**www.sgrafito.cz**

České Budějovice



**Krbystyle s.r.o.**

Prodejna a showroom:

Klicperova 10, 150 00 Praha-Smíchov

Tel.: +420 725 500 009, +420 722 600 009

**www.krby-style.cz**



**KAMNÁŘSTVÍ  
HRABEC**

**Bohdan Hrabec**

Pod Senovou 46a

787 01 Šumperk

bohdan.hrabec@seznam.cz

tel: 602 787 024

web: kamnarstvi-hrabec.cz



**www.krbyhejna.cz**

krby.hejna@gmail.com

☎ 775 288 027, 777 288 027



**www.centrumkrbu.cz**  
Hořice - Březovice 54 tel.: 493 691 311



**Kamnářství  
Tomáš Jíra**

KAMNA

KRBY

PECE

SPORÁKY

**www.tomasjira.cz**



K Sinoru 251/9, 301 00 Plzeň 10 - Lhota

☎ 605 355 327

radekpeterka@volny.cz, **www.krby-peterka.com**

**JAN VOSECKÝ**  
stavebnictví, kamnářství



Michalská 318, Bechyně  
vosecky.j@seznam.cz

☎ 602 155 682



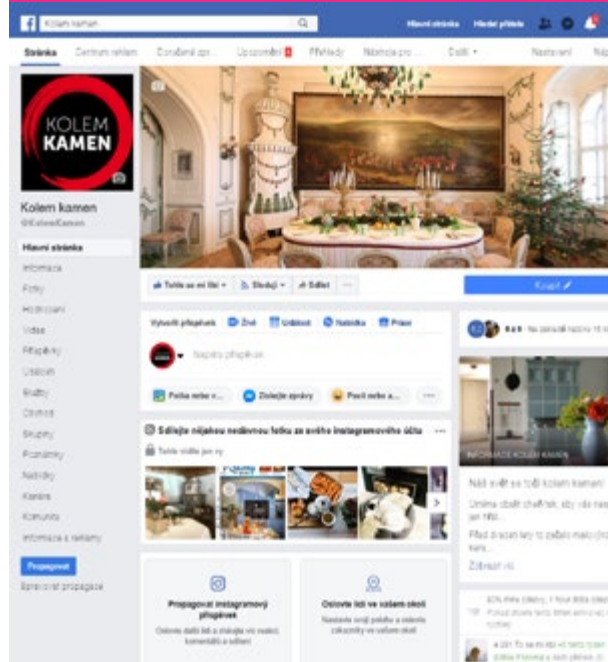
**Nová řada keramiky  
s lesní tematikou z Bechyně**

[www.kamnarstvi-bechyne.cz](http://www.kamnarstvi-bechyne.cz)

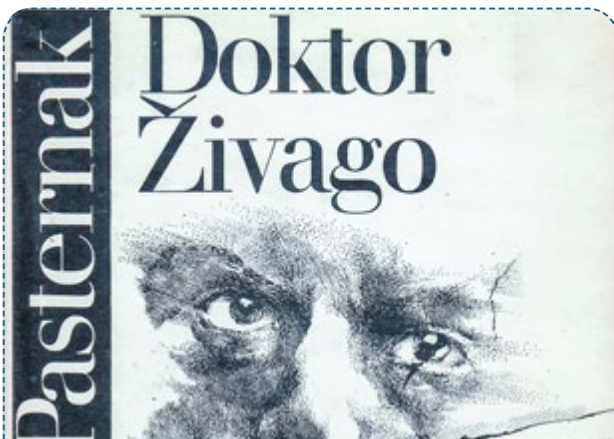


Pokud budete mít zájem odebrat časopis Kolem kamen, rádi vám zašleme fakturu pouze na poštovné a balné. Částka bude činit 200 korun bez DPH a zahrne všechna následující 4 čísla. **Objednávejte mailem na: [casopis@dobre-remeslo.cz](mailto:casopis@dobre-remeslo.cz)**

**Přidejte se k nám  
na Facebooku [[@KolemKamen](https://www.facebook.com/KolemKamen)]  
a Instagramu [[#kolem kamen](https://www.instagram.com/kolem kamen)]**

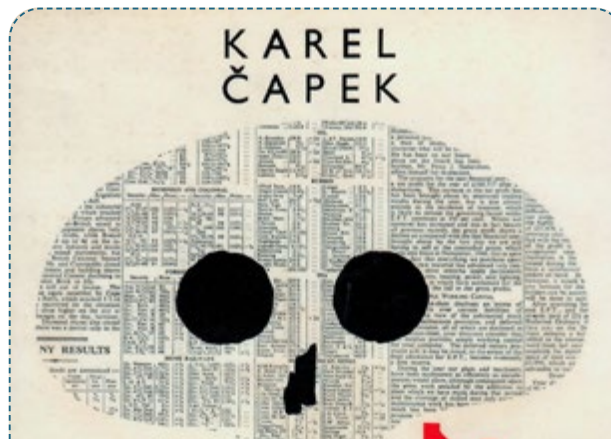


# Co čteme za kamny?



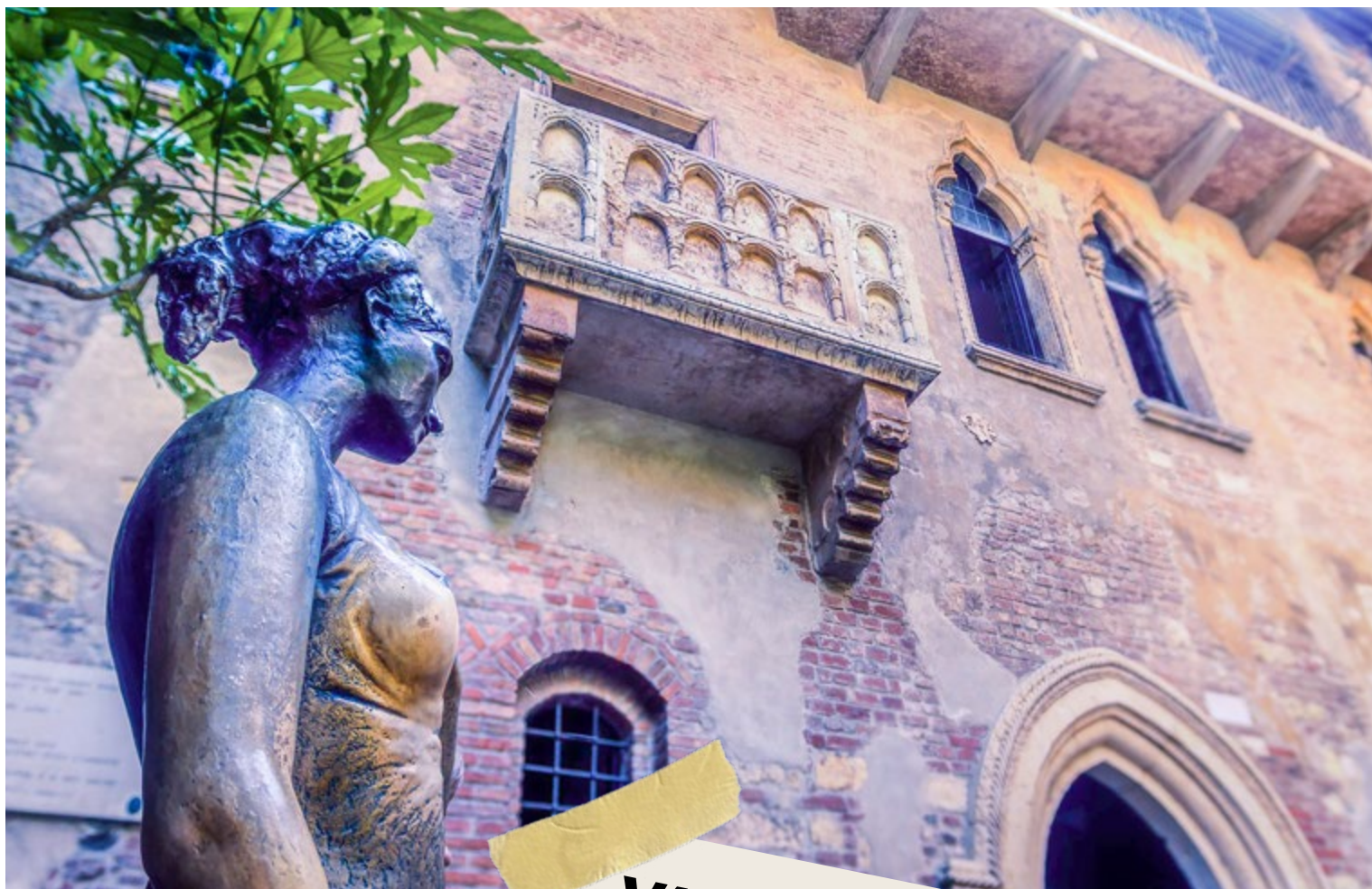
## Boris Pasternak: Doktor Živago

Rusové jsou divní, a pokud je to jen trochu možné, je lepší si s nimi nic nezačínat. Problémem je, že oni si chtějí pořád něco začínat s námi. Co s tím? Dá se vůbec pochopit národ, který jen za posledních sto let dokázal sám sobě způsobit taková utrpení, že se tomu zdravý rozum brání? Klíčem k pochopení ruské mentality může být rozhodně ruská literatura. Zlatým a doposud nepřekonaným klíčem je pak určitě Pasternakova kniha, příběh mladého intelektuála na pozadí brutálních dějinných zvratů v první polovině dvacátého století. Možná ten příběh znáte z některého z filmových zpracování, ale v tomto případě se dá říct, že kniha je kniha. Už jen samotný příběh jejího vzniku je vstupní kapitolou do studia ruské mentality. Pasternak knihu dopsal v roce 1956. Rukopis nabídl v Rusku k uveřejnění. No to si naběhl. Redakční rada časopisu Novyj mir vydání odmítla s tím, že takhle se o sovětském člověku fakt psát nebude. Pasternak nelenil a rukopis propašoval do Itálie, kde kniha vyšla rusky v roce 1957. Následovaly překlady do italštiny, angličtiny, francouzštiny a němčiny. Vše vyvrcholilo v roce 1958 Nobelovou cenou za literaturu. Zdálo by se to jako splněný autorský sen. Nikolivěk však v Rusku. V zemi, kde zítra již znamená včera, představuje splněný sen v podstatě trest smrti. Režim se rozhodl Pasternaka zničit. To v Rusku umí dokonale. Však jsme se to k nim jezdili v té době učit i my. Co však člověk nepochopí, je Pasternakova reakce. Nás by napadlo zmizet. Převzít Nobelovku, šek, usadit se někde v civilizaci a psát si dál. Kdepak. Pasternak cenu odmítl převzít z obavy, že by se pak už nesměl do Ruska vrátit. Rusové takoví jsou. Tu knihu si přečtěte.



## Karel Čapek: Válka s mloky

Osobnost Karla Čapka to u nás v redakci nemá lehké. Jedni ho zbožňují a rádi čtou, druzí, pravděpodobně trpící syndromem povinné školní četby, k němu mají slušně řečeno rezervovaný postoj. Jsou však okamžiky, kdy jeho práce pravidelně vystupuje do popředí. Zdá se, jakoby čas od času ten jeho kamenný pomník znovu ožíval, obaloval se pupeny a rozkvétal. A není to rozhodně v souvislosti s nadcházejícím ročním obdobím. Spíš to souvisí s tím, že se někde na světě objeví člověk či jev, který svou existencí ve své podstatě dá Čapkovi za pravdu, a Čapek se tak stává znovu aktuálním. A děje se to s mrazivou pravidelností. Jeho esej Proč nejsem komunistou nás bezpečně provedla léty osmdesátými, a nakonec i devadesátými, teď to vypadá, že na řadu opět přicházejí jeho díla protiválečná. My jsme si pro četbu za kamny vybrali Čapkův antiutopický román Válka s mloky. Zdá se nám totiž, že příběh živočišného druhu Andrias scheuchzeri je zase tak trochu příběhem dneška. Miocénní mlok, který měl už dávno vyhnout, se paradoxně vyvine za pomoci člověka v odolnějšího tvora, který se značně přemnoží, vzbouří, začne vyhrožovat lidem válkou, pokud mu nedovolí zbourat pevninské břehy, aby mohl rozšířit svůj podmořský svět. Mloci zaplavují rozsáhlá území, neboť ke svému životu potřebují mělčinu. Ze začátku se zdá, že mloci nemohou žít ve sladké vodě, tudíž se nás to až tak netýká. Ale příroda je nevyzpytatelná. Nakonec se i na hladině Vltavy objeví černá hlava s opačnými víčky. Budoucnost lidstva je nejistá... Tak to by prosím Karel Čapek z roku 1935.



...pojedeme na jih. Do Krumlova? Ještě jižněji. Do Salzburgu? Ještě víc na jih? Do Verony? Bingo! Ach, Romeo, proč jsi Romeo! Ale žádní Montekové ani Kapuleti. Všude jen samí kamnáři.

Ano, jeden z největších kamnářských veletrhů v Evropě jistě přinese spoustu zajímavých trendů pro příští sezónu. A my chceme být u toho, abychom vám mohli hned za tepla referovat o všech novinkách.

Stranou nezůstanou ani oblíbené rubriky, něco dobrého letního uvaříme a podíváme se, co je nového u českých a moravských kamnářů. Tak si počkejte na žhavé letní novinky přímo z centra dění a pro tento okamžik nezapomeňte - březen, za kamna vlezem, duben, ještě tam budem, teprve v máji chodíme v háji! Což v kamnářské řeči znamená, že jedeme do Verony :-)

## Víte, že...

- **Jednota formy a obsahu** se projevuje v jejich vzájemných přechodech, je však jednotou relativní. Ve vzájemných vztazích představuje obsah dynamickou stránku celku (systému), kdežto forma zahrnuje soustavu stabilních vztahů k předmětu.
- **Slovácko** je národopisná oblast na jihovýchodě Moravy. Její obyvatelé se vyznačují svérázným přístupem k životu a jsou tak mírumilovní, že se v podstatě neuchylují k právnímu řešení svých sporů. Jak nám sdělil nejmenovaný prokurista nejmenované advokátní kanceláře: „Slovácko sa nesúdí!“
- **Pokud** vám na Slovácku nabídnou jako na sviňu knedlu s máčkou, nemějte očiska vygulené jak kocúr, dyž sere do plév, nestavajte sa k tomu jak lačný ke sraní, mlčte a snězte to!



# KRBY-KAMNA-TURÝNA

OHEŇ V DOBRÝCH RUKOU

specialista pro stavbu krbů a kamen | široká nabídka od prestižních výrobců  
kamenná prodejna s více než 111 vzorky  
komplexní služby od návrhu až po realizaci | důvěryhodné reference

[www.krby-turyna.cz](http://www.krby-turyna.cz) | ☎ 723 174 928



**BLACK  
EDITION**

---