

ČÍSLO 38 | ČERVENEC 2022

KOLEM KAMEN

www.kolem-kamen.cz





Kolem kamen
časopis pro ty, kteří to s topením myslí
opravdu vážně

čtvrtletník
číslo 38, vychází 10. 7. 2022
ISSN 2464-7527
MK ČR E 21836

Vydává
Spolek na obnovu tradičních řemesel
Dvory nad Lužnicí 87
378 08 Dvory nad Lužnicí
IČO: 03390578
zapsáno ve spolkovém rejstříku
vedeném u Krajského soudu v Českých
Budějovicích v oddílu L, vložke číslo 6499

šéfredaktorka
Jitka Pokorná

vedoucí vydání
Eliška Pokorná

jazyková redakce
Radka Šímová

spolupracovníci redakce
Karel Blažek, Igor Bubeníček,
Hannes Eilig, Marta Jastrebnická,
Kristýna Martinová, Petra Sedláčková,
Růžena Srbová

grafická úprava a sazba
Michal Jánský

tisk
Akontext s.r.o. Praha

www.kolem-kamen.cz
redakce@kolem-kamen.cz



IronDog 07

Editorial

Text | Jitka Pokorná
Foto | archiv redakce

Byl konec února 2020 a seděli jsme s přáteli z Polska, Německa, Norska a Finska na náměstí Plaza Erbe ve Veroně. Popíjeli jsme Aperol Spritz, byla výborná nálada a s kamnáři z celého světa jsme probírali, co je nového v kamnařině. Vtom mi na telefonu pípne zpráva od dcery: „Bobe, vrať se domů, už je to v Evropě!“ Píše mi Eliška, která před pár týdny utekla před koronavirem z Číny, kde byla na magisterském studiu. Z domova jsme s obavami sledovali, co je s jejími spolužáky, kteří v Číně zůstali. Tenkrát ovšem nikoho nenapadlo ani v těch nejčernějších představách, že by se virus dostal k nám domů. S úsměvem jsem si smsku přečetla a bavila se dál. To, co se dělo následující dlouhé měsíce, všichni víme a rádi bychom tu dobu mnozí vymazali z paměti. Život se všem otočil vzhůru nohama. A dnes, o dva a čtvrt roku později, zase sedíme na stejném místě se stejnými lidmi. Ty ale teď vidíme ještě o něco raději než obvykle, když už bohužel víme, jak chutná izolace. Na letošní výstavu Proggeto Fuoco, která je malým svátkem ohně a kamnařiny, jsme se nemohli dočkat. Koná se každé dva roky v nejzamítanějším městě světa. Sice byl únorový termín, ve kterém se tradičně výstava koná, posunut až na začátek května, ale měli jsme tak více času na přípravu a těšili se na teplé italské květnové dny.

Do Verony jsme vždy jezdili rádi jak kvůli veletrhu, tak kvůli setkávání s milými lidmi při dobrém jídle a víně s arénou za zády. Tyto sešlosti mnohdy trvaly až do rána:-) Pamatuji si jednu příhodu, která vystihuje jedinečnou atmosféru tohoto veletrhu. Když jsme kdysi dávno navštívili tuto kamnářskou výstavu vůbec poprvé, byli jsme naprosto fascinováni tím, že se v každém baru, restauraci, tratorii nebo bistru tlačí davy lidí mluvící různými jazyky, mají dobrou náladu a všichni se baví o tom samém. O kamnech, ohni a hoření. Přišlo nám to sympatické, ale nikoho jsme tenkrát neznali osobně. Při prohlídce veletrhu si nešlo nevšimnout všudypřítomných letáček kamenické firmy, která všechny účastníky zvala ve večerních hodinách k nim do showroomu na dobré jídlo a pití. Jelikož jsme trochu stydliví, tak jsme o návštěvě vůbec neuvažovali. Když jsme se večer domlouvali se Svenem (obchodní zástupce firmy Brunner), kde se večer sejdem, řekl, že jednoznačně v kamenictví pana Saviola. Tam prý budou všichni. Adresu znát nemusíte, všichni vědí, kde to je. Dobře tedy, půjdeme, i když jsme pořád cítili jistý ostych. Šli jsme na stanoviště taxíku. Řidič se



pohledem skrze sluneční brýle zeptal, jestli jsme taky kamnáři. Odvětili jsme sííí a už se auto šplhá úzkými uličkami kamsi na kopec nad město. Vystoupili jsme v úžasu, který nás neopustil celý večer. Před kamenictvím u dlouhých stolů, které se prohýbaly jídlem, se výborně bavily zástupy lidí. Pan majitel nás přivítal se skleničkou červeného vína v ruce, zeptal se nás, odkud jsme, a pozval nás ke stolu. „Ahoj, odkud jste, co děláte, jak se vám tady líbí a sedněte si na chvíli i k nám,“ ozývalo se ze všech stran. Od tohoto nezapomenutelného večera máme dobré známé, odběratele, ale dnes už i mnoho kamarádů doslova z celého světa. Stali jsme se součástí veliké mezinárodní kamnářské rodiny. Pan Matteo Saviola dobře věděl, že ty nejlepší obchody, které později mohou přerůst v přátelství, se dělají u dobrého jídla a u skleničky výborného italského vína. Matteo už dnes není mezi námi, víno si nakonec vybralo svoji daň, ale já na něj asi nikdy nezapomenu. Více takových lidí, kteří mají roztažená křídla. Díky, Matteo, na zdraví a na přátelství!

Pozornému čtenáři neunikne, o čem bude letní vydání. Ano, o Veroně, výstavě, novinkách ze světa ohně. Z kamnařiny se tentokrát zaměříme na individuálně stavěná ohniště. Probereme jejich výhody, nevýhody a možné alternativy. Protože život v Itálii je sladký, tak jsme pro vás připravili ochutnávku známých italských dezertů. Věříme, že si uděláte chvilku a zkusíte si je také připravit. Není to nic složitějšího a výsledek je famózní. Dolce Vita! A slunečné léto přeji.

Individuální stavby

Text | Hannes Eilig
Foto | archiv Kolem kamen

Asi je naivní si myslet, že je možné individuálně stavěná kamna nejdříve postavit ve zkušebně, odzkoušet všechny emisní parametry, a pokud kamna všechny požadavky splní, tak je rozebrat a postavit u zákazníka doma. Ono to nejde z celé řady důvodů. Každého možná napadne, že to není možné především kvůli tomu, že kamna by potom vlastně byla tak drahá, že si je nikdo nebude moci dovolit. Problém je i v tom, že každá kamna jsou individuální nejenom tím, jak jsou postavená, ale i tím, kde jsou postavená.

Na kvalitu hoření, a tedy spalování má vliv nejenom konstrukce kamen, ale i všechno ostatní kolem. Tím kolem je především komín. I když je komín základní podmínka pro to, abyste mohli mít doma kamna, není to zdaleka jediná proměnná, která individuální kamna ovlivňuje. Z těch dalších můžeme uvést způsob vedení spalovacího vzduchu k ohništi nebo nadmořskou výšku, ve které se nachází váš dům. Abychom tedy měření provedli opravdu kvalifikovaně, bylo by nutné kamna postavit u vás, přestěhovat k vám zkušebnu a vše odzkoušet. Paradoxní je, že toto by mělo platit i pro průmyslově vyráběná ohniště, abychom byli k těm individuálně stavěným fér. Budeme ale doufat, že stěhování zkušeben k vám domů nebude ani v budoucnu nutné a že u průmyslových výrobků postačí jejich odzkoušení ve zkušebně. U individuálně postavených kamen postačí třeba to, že „projdou“ určitou simulací hoření ve výpočtovém programu, a tudíž bude možné za pomoci tohoto programu stanovit jejich emisní parametry. Je jasné, že

kamna musí být ekologickým zdrojem tepla. Zároveň je jasné, že by se neměla škrtnat individuální řešení jenom proto, aby se topilo pouze průmyslovými zdroji. Neodpustím si ještě jednu poznámku na závěr úvodního odstavce. Jedním z důležitých parametrů, které ovlivňují kvalitu hoření v jakémkoli topidle, je ten, kdo přikládá. Parametr je to velice vrtkavý a bohužel i nevyzpytatelný. Tomuto parametru je nutné věnovat úplně stejnou pozornost jako ohništi samotnému. A to ohništi průmyslově vyráběnému i individuálně stavěnému. Hodnoty ze zkušebny ani z výpočtového programu samotné ekologické topení nezajistí. Každý, kdo přikládá, musí vědět, jaké dřevo a kolik má do kamen dávat, v jakých intervalech, co všechno do kamen nepatří, jak se má regulovat spalovací vzduch, ale třeba i to, jak často se mají kamna čistit.

I přes spoustu chyb, které může udělat obsluha kamen, se dá říci, že navrhování spalovacích komor,



Stavba kachlových kamen s použitím ohniště RoVe od Jihočeského kamnářství. Kachle Kamnářství Bechyně v glazuru Šedá Vodovka. Foto: Miloš Vátrt

nebo chcete-li ohniště, je pro kvalitu spalování zásadní. Rozhodující úlohu pro kvalitu spalování hraje množství spalovacího vzduchu a jeho distribuce do ohniště. Celá řada z vás se již určité setkala s termíny primární, sekundární, případně terciální spalovací vzduch. Je asi jedno, jak vzduch nutný k hoření nazýváme, důležité je, aby byl přivedený ve správném množství na správné místo a ideálně i se správnou teplotou. U zdrojů tepla, krbových kamen, krbových vložek, které se přímo napojují do komína, bez přidaného tahového systému je odzkoušení ve zkušebně naprostou nutností. Topidlo, které je posléze používáno zpravidla jako teplovzdušné, se odzkouší s dávkou paliva, kterou sám výrobce označí jako doporučenou, a všechny emisní parametry i například účinnost se dají poměrně dobře naměřit. Dá se těžko předpokládat, že topidla tohoto typu bude uživatel provozovat lépe a ekologičtěji, než navrhne výrobce, a proto je správné, že pokud nesplní požadavky dané normami, tak je vůbec nedávat do prodeje. Zkušebna

již ale nepostihne všechny varianty ohnišť s individuálním tahovým systémem. Pokud bude kamna „pohánět“ kamnová vložka, dá se odzkoušet alespoň ta, nebo se dá odzkoušet i spojení kamnové vložky s nějakým určitým typovým tahovým systémem. Variant stavby tahového systému je tolik, že je lepší spoolehnout se na výpočet, stejně jako při koncipování individuálně stavěného ohniště. Data z výpočtového programu se velice dobře shodují s praxí, a lze tedy říci, že i když to zatím není legislativní nutností, můžeme zákazníkům i kamnářům využít výpočtového programu v současnosti doporučit. Myslím, že by byla obrovská škoda jít ve šlépějích Německa, kde se podle vyjádření servisního technika firmy Brunner, pana Markuse Soutchka, prakticky neprodávají samostatná kamnová dvířka, pouze včetně celého odzkoušeného ohniště. Individuálně stavěná ohniště mohou spalovat stejně ekologicky jako ta průmyslově vyráběná a certifikovaná ve zkušebně.



Nejčastějším kachlovým topidlem s individuálním pojetím ohniště je kachlový sporák. Tento v glazuru Zelený Olivín, kde jsou použité kachle s ozdobnými římsami a pásky z řady Flóra od Kamnářství Bechyně vyprojektoval a postavil kamnář Leoš Rožnovský. Použité kování z řady Salzburg, výrobce Řehulka. Foto: Leoš Rožnovský

Samostatnou kapitolu individuálně stavěných ohnišť představují kachlové sporáky. Topidlo, které se od dob monarchie pramálo změnilo. Stavba samotného kachlového sporáku se opravdu moc nezměnila. Kategoricky jinak je ovšem všechno ostatní. Především životní styl samotného uživatele sporáku. Zatímco dříve se topilo ve sporáku prakticky každý den, protože bylo nutné na něm uvařit jídlo a ohřát vodu, dnes se ve sporácích topí zpravidla jen o víkend, a to ještě spíše z nostalgie a částečně i z nutnosti vytopit chalupu než z toho důvodu, že by majitel sporáku trpěl hladem, když by si na něm neuvařil. Každopádně i dnes jsou kachlové sporáky s ležením i bez podstatnou částí kamnářského řemesla. Osobně mám pochybnost o tom, že by individuálně stavěné

kachlové sporáky mohly v současném počtu a se současnou frekvencí a způsobem používání nějak globálně ovlivnit naše klima, ale i na ně výpočtový program pamatoval.

Problematiku výpočtového programu jsme probírali s panem Kotlaříkem z firmy Tomáše Jíry (partner Kolem Kamen). Již dlouhá léta nabízí šamotové tvarovky RoVe, které jsou určeny ke stavbě individuálně konstruovaných ohnišť a tahových systémů. I on spatřuje ve výpočtovém programu krok kupředu k ještě větší ekologizaci kamnářského řemesla, a proto všechna jím navrhovaná kachlová topidla musí programem projít, i když to v současné době ještě není legislativně vyžadováno.



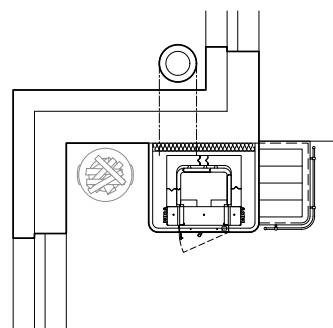
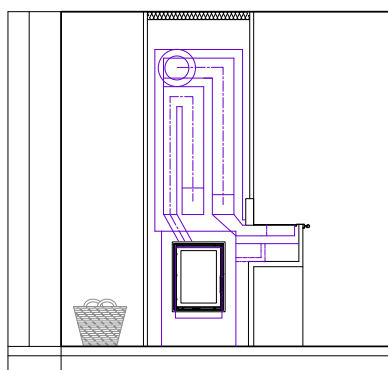
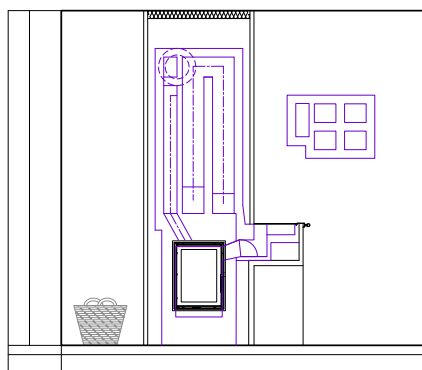
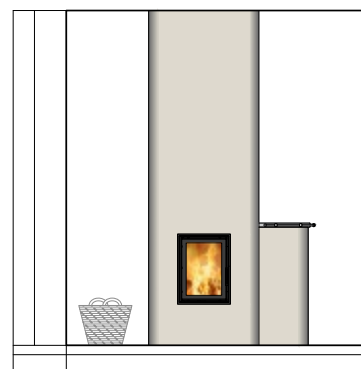
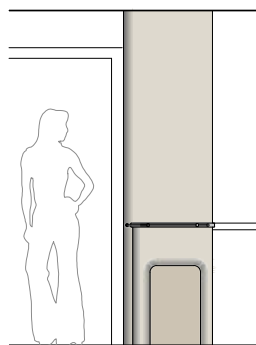
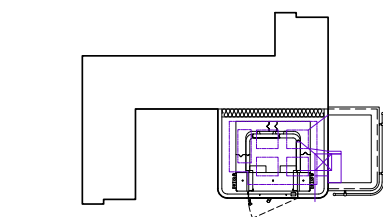
Výpočet kachlových kamen dle EN 15544 pro konstrukci se vzduchovou mezerou

ZEMĚ POSTAVENÍ: CZ - Česká republika	
Tloušťka stěn spalovací komory: 30 mm, Materiál plotě: cihla	
PROJEKTOVÉ ÚDAJE: Číslo projektu: 336 Datum: 21. 2. 2022 Údaje: 22017_Duška_Retoky...220524.k10 Označení: Zákazník: Kolem Kamen Adresa: Bechyně Místo:	TECHNICKÁ DATA: Tepelný výkon: 2,5 kW Doba akumulace: 13 hodin Nadmořská výška: 250 m max. množství dřeva: 10,0 kg min. množství dřeva: 5,0 kg Stavební materiál - kamnářský šamot Délka kanálu = 6,68 m
KOMÍN: Kovový kourvod D 18, izolace 50mm Účinná výška: 5,3 m Průměr: 18,0 cm	
SPALOVACÍ KOMORA: Typ: Bofoverraum > 10 kg Přodýnaná plocha: 1400 cm² průřez stopačích roztů: 157 cm² průřez plynové štrbiny: 10 cm² Výška h = 45 cm Šířka a = 35 cm Hloubka b = 40 cm	
ZULUFTTÜRZARGE: GT2 37/50	
Výsledky výpočtu: Spotřeba paliva: 7,8 kg/h Objem vzduchu: 0,028 m³/s Hmotnostní průtok spalin: 0,035 kg/s Měrná délka tahu: 4,74 m Délka tahu: 6,68 m	
Teplota vnitřní stěny kominového průduchu: 105 °C Teplota v ústí kominu: 140 °C Účinnost: 85 % Tlakový rozdíl: 0,88 Pa	

Výpočet kachlových kamen pro typ konstrukce se vzduchovou mezerou = detailní údaje tahu

č.	l	h	Úhel	PL	V	Š/D	T	Ob.	r	gh	if	gr	pé	seta	grv
[m]	[m]	[m]	[cm]	[cm]	[cm]	[cm]	[°C]	[m³/s]	[m/s]	[Pa]	[Pa]	[Pa]	[Pa]	[Pa]	[Pa]
Tah 1	0,22	0,21	0	300	10,0	30,0	540	0,084	2,79	1,69	0,0486	0,12	1,63	0,00	0,00
Tah 2	0,98	0,98	20	250	10,0	25,0	486	0,078	3,13	7,75	0,0495	0,74	2,19	0,15	0,33
Tah 3	0,18	0,00	90	280	14,0	20,0	439	0,073	2,62	0,00	0,0469	0,58	1,64	1,20	1,97
Tah 4	0,89	-0,89	90	224	14,0	16,0	400	0,069	3,10	-6,54	0,0486	0,70	2,42	1,20	2,91
Tah 5	0,20	0,00	90	320	20,0	16,0	363	0,066	2,05	0,00	0,0455	0,56	1,12	1,20	1,35
Tah 6	1,13	1,13	90	224	14,0	16,0	323	0,063	2,75	7,59	0,0486	0,79	2,15	1,20	2,58
č.	l	h	Úhel	PL	V	Š/D	T	Ob.	r	gh	if	gr	pé	seta	grv
[m]	[m]	[m]	[cm]	[cm]	[cm]	[cm]	[°C]	[m³/s]	[m/s]	[Pa]	[Pa]	[Pa]	[Pa]	[Pa]	[Pa]
Tah 7	0,22	0,00	90	224	16,0	14,0	287	0,058	2,58	0,00	0,0486	0,14	2,02	1,20	2,42
Tah 8	1,13	-1,13	90	224	14,0	16,0	255	0,055	2,43	-6,77	0,0486	0,70	1,90	1,20	2,28
Tah 9	0,20	0,00	90	240	15,0	16,0	227	0,052	2,15	0,00	0,0480	0,10	1,57	1,20	1,88
Tah 10	1,13	1,13	90	224	14,0	16,0	202	0,049	2,19	5,98	0,0486	0,63	1,71	1,20	2,05
Tah 11	0,40	0,00	90	210	15,0	14,0	177	0,046	2,21	0,00	0,0462	0,25	1,84	1,20	2,21
spe.12	0,80			254		18,0	161	0,045	1,78	0,00	0,0313	0,17	1,23	1,20	1,47
průtok vzduchu:										6,00		1,72			0,00
Topen.										3,99					5,14
komin	5,3			254		18,0	151	0,044	1,72	23,52		0,89	1,20		2,61
suma										37,21		7,10			29,23

Individuální stavba od návrhu k realizaci. Příklad využití rakouského výpočetního programu KOB, který při realizaci individuálních staveb využívá kamnář Tomáš Jíra.





Ještě více individuálního pojetí skýtají kachlová kamna, na která byly použity tzv. bedněné kachle. Vznikají z hlíněných plátů za pomoci bednění. Tato technika dominovala od 17. do poloviny 19. století. Spojení bedněných kachlů a topeniště s tahovým systémem Brunner dokonale funguje. I když topeniště vystaví kamnář přímo u zákazníka, jeho parametry prošly zkušebnou. Napojení ohniště na tahy již vyžaduje výpočtový program, aby vše fungovalo v souladu s legislativou, ale i proto, aby tato sálavá kamna správně fungovala. Kachle vznikly v malešovské dílně pod rukama Pavla Mlázovského, stavba Pavel Mlázovský a Martin Hadrava. Glazura Lahová Zeleň. Foto: Pavel Mlázovský

F^{OR} ARCH

33. MEZINÁRODNÍ STAVEBNÍ VELETRH



20.–24. 9. 2022

www.forarch.cz

MÍSTO
KONÁNÍ



PARTNER



SKUPINA ČEZ

HLAVNÍ
ODBOBNÝ
PARTNER



OFICIÁLNÍ VOZY



Nejuniverzálnější kamnová vložka, která si nezadá s individuálními stavbami

Text | Karel Blažek
Foto | archiv Kolem kamen

Chcete teplovzduch? Chcete akumulční kamna? Chcete teplovodní topení? Chcete prosklená dvířka z obou stran ohniště? Chcete kulatá sloupová kamna s oblými dvířky? Zdá se to až neuvěřitelné, ale ať na kteroukoli z těchto otázek odpovíte ano, vždycky bude požadavek splňovat HKD 2.2.

Ale vezměme to popořádku. HKD 2.2 se vyrábí ve třech různých velikostech. Všechny tyto velikosti se vyrábí také ve verzi s teplovodním výměníkem. Větší verze s teplovodním výměníkem je možné kombinovat s tahovým systémem. Verze bez teplovodního výměníku je možné doplnit akumulčními prstenci nebo tahovým systémem. Záleží na umístění kamen v prostoru a na tom, kolik dáme kamnům místa. Prstence se hodí pro menší akumulční (sloupová) kamna, tahové systémy pro větší kamna doplněná například ležením. Pokud chcete více teplovzdušného výkonu, můžete HKD 2.2 doplnit litinovým teplovzdušným výměníkem.

To ovšem není zdaleka všechno. Kamnovou vložku HKD 2.2 můžeme vybavit sníženou odkuřovací kopulí, což na rozdíl od staveb s akumulčními prstenci umožní postavit kamna velice nízká, a přitom s relativně velkými dvířky. Navíc můžete mít prosklená dvířka z obou stran ohniště. A aby to už vůbec nebylo jednoduché, z každé strany ohniště si potom můžete vybrat jiné provedení dvířek. Toho se využívá především, pokud jsou kamna topená z technické místnos-

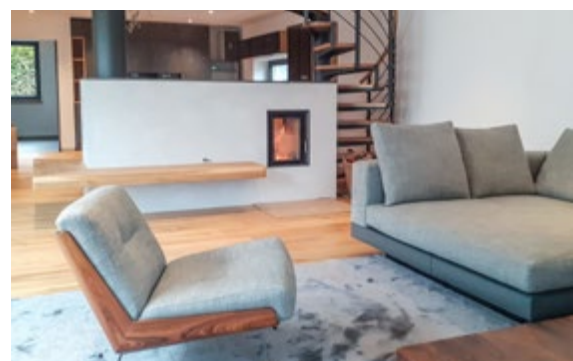
ti. Takzvaná „tunel verze“ se při použití snížené odkuřovací kopule také velice dobře hodí na předělení prostoru. Dnes se takto nejčastěji odděluje kuchyně od obývacího, dříve dvě místnosti, které se dnes velice často nacházejí ve stejném prostoru. Kamna s tímto typem odkouření mohou být tak nízká, že se nenaruší komunikace mezi dvěma částmi téže místnosti.

Nejmenší z variant HKD 2.2 se v kombinaci s akumulčními prstenci velice dobře hodí pro stavby sloupových kachlových kamen. To platí stejně dobře pro verzi s rovnými i obloukovými dvířky. Sloupová kachlová kamna si můžete nechat postavit buď jako teplovzdušná, nebo akumulční, nebo s teplovodním výměníkem. Je ale pravda, že při použití teplovodního výměníku je nutné udělat kamna robustnější, aby bylo možné připojit a kontrolovat teplovodní technologii. Mimochodem HKD 2.2 - „krátká verze“ s obloukovými dvířky je i srdcem kamen ScandiLine, o kterých se dočtete dále v časopisu.

Kromě toho, že si u této kamnové vložky můžete vybrat mezi rovnými a oblými dvířky, můžete si zvolit



popis



i variantu 2.6. Tady je korpus kamnové vložky stejný, jako u varianty 2.2, ale jsou u ní použita menší dvířka, běžně používaná na jiný typ kamnové vložky - HKD 6.1. To jenom pro případ, že byste chtěli vidět méně ohně.

Co říci k předchozím dvěma článkům závěrem? U kachlových kamen stejně jako jinde platí, že dva extrémy si jsou podobné. U individuálních staveb máte nepřeberné možnosti, jak ohniště postavit a jakým tahovým či teplovodním systémem toto ohniště doplnit. U HKD 2.2 máte tolik certifikovaných, zkušebnou prošlých a všechny emisní nároky splňujících variant, že možná ani nebudete mít potřebu si nechat postavit individuální ohniště.

BRUNNER® BKH 42-50

Ihned k dodání...

BRUNNER BKH 5.0 rovný 42-50 DT

od 80.630,- bez DPH

BRUNNER BKH 5.0 rovný 42-50 ST

od 126.060,- bez DPH

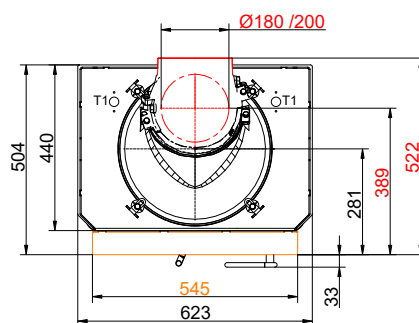
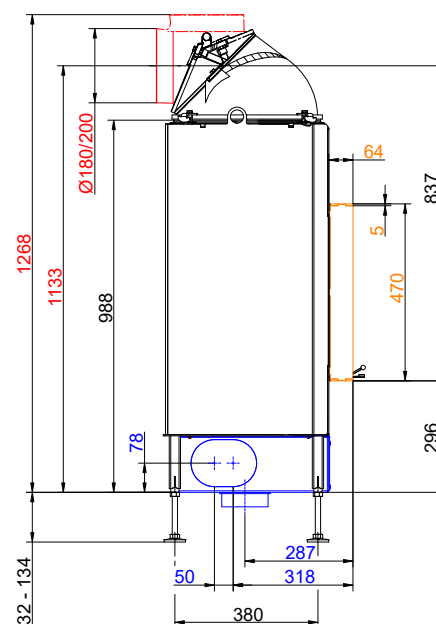
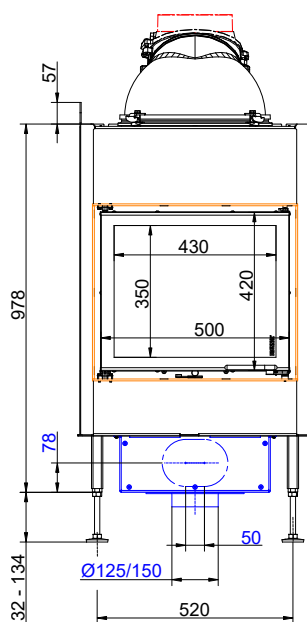
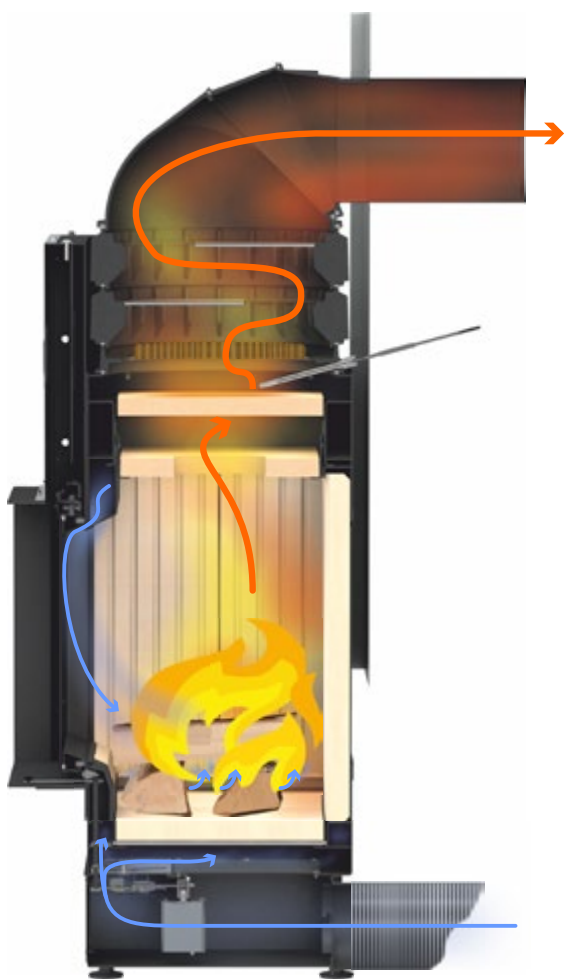
BRUNNER BKH 5.0 Tunnel 42-50 DT-DT

od 122.375,- bez DPH

BRUNNER BKH 5.0 Tunnel 42-50 ST-DT

od 158.702,- bez DPH

Změny cen vyhrazeny



green
NEJEKOLOGIČTĚJŠÍ ŘADA
KRBOVÝCH VLOŽEK NA TRHU



Podniková prodejna | Pražská 168, 675 26 Želetava
Tel.: +420 731 375 992, +420 731 191 997

www.zeletavska-kamna.cz

Verona 2022

Text | Sven Witte

Foto | Sven Witte, archiv Kolem kamen

Jaký byl letošní kamnářský veletrh Progetto Fuoco 2022 v italské Veroně? Stejný jako vždy a přesto jiný!

Radostné očekávání

Na podzim 2021 bylo naše rozhodnutí, že se s našimi zahraničními partnery Alpfire (I) a K&K Poker (CZ) zúčastníme veletrhu ve Veroně 2022, sice jasné, přesto však byla nejistota, zda se veletrh bude vůbec konat, poměrně velká. A protože přípravu mezinárodního veletrhu nelze připravovat jen tak napůl, proběhly přípravy naplno tak jako vždy. Samozřejmě nám nad hlavou visel stále otazník, jestli všechna ta energie a náklady nakonec nebudou nadarmo. A když byl původně stanovený termín přesunut z února na květen 2022, zdály se krátce tyto obavy i oprávněné. Jako odpovědný organizátor člověk nevěděl, jestli se má z nově stanoveného termínu vůbec radovat, neboť se mnoho organizačních úkolů muselo udělat znovu.

Když se ale potom situace s koronavirem postupně výrazně uvolnila, začali jsme se na Veronu těšit každým dnem víc a víc. Konečně se zase setkáme s lidmi! Budeme mluvit u ohně o ohni a společně kout plány. Jak dlouho už jsme to postrádali! To byla ryzí motivace!

Ještě nikdy jsme nebyli s přípravami veletrhu tak brzy hotovi! Den před zahájením veletrhu, jsme si už v 16 hodin s týmem K&K Poker mohli vychutnat náš první aperitiv ve veronské aréně. S vědomím, že všechny přípravy jsou dokončené. Hezký pocit, jaký jsme ještě nikdy nepoznali!

Konečně!

Když se pak 4. května otevřely brány veletrhu, bylo radostné očekávání týmu zjevné, a když potom dorazili na stánek první hosté, s údivem jsme zjistili, že se na předběžně ohlašovaná přísná opatření na ochranu proti covidu prakticky vůbec nedbá. Téměř všichni návštěvníci přišli bez ochranné roušky a už po několika návštěvách jsme věděli, že roušky, které jsme v předstihu nakoupili ve velkém množství, nebudeme skoro potřebovat.

Nálada byla bujará a ze všech stran jsme pociťovali určitý druh „vděčnosti“ za to všechno. Konečně smět zažít opět momenty „že se cítíme normálně“. V minulých dvou letech jsme se přeci naučili, že „samozřejmě“ není vždy samozřejmé!

Společně!

Jak už je mnoho let zvykem, zveme každý večer naše BRUNNER partnery a přátele, abychom pěstovali mezinárodní vztahy, vyměňovali si zkušenosti a učili se od sebe.

Také letos využilo mnoho našich partnerů tuto možnost, a ani Ulrich Brunner si ji nenechal ujít a extra přicestoval z Eggenfeldenu do Verony, aby se zúčastnil jedné z těchto večerních akcí.

Některé večery sedělo společně až deset různých národností a diskutovalo, a dokonce přišli na návštěvu i hosté z Ukrajiny.

Jen partneři z jedné země chyběli tentokrát úplně. Pravděpodobně proto, že mají více empatie než jejich prezident a je jim alespoň částečně jasné, že propagandistické argumenty obhajující útočnou válku na Ukrajině jsou neopodstatněné. Jeden z našich partnerů to formuloval následovně: „*Dříve jsem byl hrdý na svoji zem, ale nyní se za svoji zemi stydím a vůbec si neumím představit, jestli to budu moci ještě někdy změnit!*“

Moje dva nejpohnutější momenty

Oba měly tentokrát bezprostředně co dočinění se situací na Ukrajině a s neuvěřitelně silnými lidmi z Ukrajiny.

Jedním byla návštěva manželského páru, se kterým spolupracujeme na Ukrajině nejdéle, a který nyní kvůli válce opustil Kyjev i svou firmu, aby se porozhlédl po možnostech vybudovat si v Německu novou existenci. Skvělí lidé, kteří si měli užívat „zlatého



podzimu“ svého profesního života a kteří nyní budou muset nejspíš začít znovu úplně od začátku. Že vnímají i tuto situaci pozitivně a s nadějí, to velmi obdivuji!

Obdivuji také kamnářskou vášeň našeho distribučního partnera pro Ukrajinu ze Lvova! Protože on nesmí opustit svoji zem, poslal do Verony svou dceru, aby mohl získat detailní informace o našich novinkách z první ruky. Ona udělala několik fotek a videí a poté, co jsem jí všechny důležité novinky vysvětlil, poslala shrnutí svému otci.

O něco později jsem od něj dostal zprávu na svůj WhatsApp: *„In fact, the 5th series is a new level of fireplaces, very cool work, congratulations!”*

Šílenství! Na Ukrajině zuří válka proti mocnému nepříteli, a přesto mnoho Ukrajinců, které znám, hledí jako dříve pozitivně do budoucnosti, s pevnou vírou, že svoji zem mohou ubránit a potom později znovu

vystavět. Tato obdivuhodná mentální síla způsobuje, že se mnozí už dnes zaobírají časem po válce a dále kují plány do budoucna ve „SVĚ Ukrajině“.

Můj nejemotivnější moment

Ten jsem s jistotou zažil během d posledního dopoledne veletrhu, když jsem se – aniž bych chtěl - dostal do politické diskuze s „prokremelskými propagandisty“.

Že uprostřed Evropy existují lidé, kteří pro ruskou propagandu mají pochopení a kteří opravdu tvrdí, že „my“ jsme začali válku, a ne jeden diktátor, to pro mě bylo jen těžko snesitelné a šokující zároveň.

Potom už jsem nemohl klidně a věcně hovořit o kamnech a krbových vložkách a můj tep výrazně zrychloval.

Nakonec jsem tu vyhrocenou a velmi emocionální diskuzi ukončil slovy: *„Nebudeme mít nikdy stejný*



názor! A u toho bych rád zůstal!“ Že jsem tu „druhou stranu“ racionálními argumenty nedokázal přesvědčit, určitě hned tak nezapomenu!

Eko-design především

... a několik vystavujících vypadalo, že je to opravdu překvapuje, nebo že nemají žádné vyhovující kapacity pro výzkum a vývoj, aby mohli výrobky přizpůsobit těmto novým požadavkům. I to pro mě bylo překvapení! „*Nečekané,*“ slyšel jsem od dlouholetých kolegů vývozců, že prý své podnikání asi opustí, protože je příliš málo výrobků vhodných na vývoz, které splňují nové ekologické předpisy.

To je samozřejmě velmi hořké pro dotyčné osoby, kterých si jinak většinou velmi vážím. Připouštím to však naději, že naše desítky let trvající investice do výzkumu a vývoje ve firmě BRUNNER se nadále vyplatí a že jsme na správné cestě. Neboť jen ten, kdo sám vyvíjí a testuje, chápe komplexní souvislosti, které ovlivňují spalování, a může je potom také cíleně optimalizovat.

Abych nezapomněl, BRUNNER je také „zelený“

Verona 2022 byla jistě emocionálnější než jindy! Ale přirozeně je mezinárodní veletrh také vždy „výkladní skříní do světa“ a ideálním místem, kde se prezentují novinky.

BRUNNER prezentoval ve Veroně první výrobky nové série „green“, která během půldruhého roku až dvou let nahradí zařízení generace „easy-lift“. Tyto krbové vložky byly vyvinuty od základu nově a jsou jistě největším milníkem ve vývoji BRUNNER produktů v sortimentu krbových vložek.

Vývojový proces si vyžádal tentokrát celé dva roky, neboť s vývojem bylo spojeno mnoho osob, protože měl být vyvinut produktový koncept, který bude udržitelný po dlouhá léta a současně bude výrazně řemeslně i uživatelsky přívětivý.

S novou sérií „green“ budou moci naši partneři opět nabízet technologicky nanejvýš pokrokový výrobek. A aby výrobek nemohl být zase snadno kopírován,



nechali jsme si pro jistotu tentokrát několik technických řešení patentovat.

Nový typ topeniště, který jsme si patentovali, garantuje extrémně dobré emisní hodnoty, které lze dodáním vestavitelného katalyzátoru ještě zlepšit, a ze série „green“ tak udělat sérii „green+“. Nové je také to, že již nejsou potřeba žádné revizní otvory, neboť všechny části, které je třeba servisovat, jsou přístupné zvenku, a to včetně všech přídatných elektronických součástí.

Poprvé již také není nutné dodatečné šamotování topeniště, neboť náš dodavatel šamotu výrazně optimalizoval výrobní postup a šamoty mohou být nyní zhotoveny ještě přesněji a s mnohem hladším povrchem. Tyto se tak nacházejí už při dodání v topeništi.

Novinkou je i konstrukce více přizpůsobená možností obestavby s co možná nejmenší stavební hloubkou.

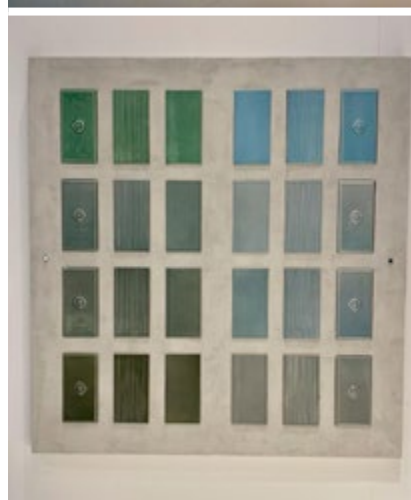
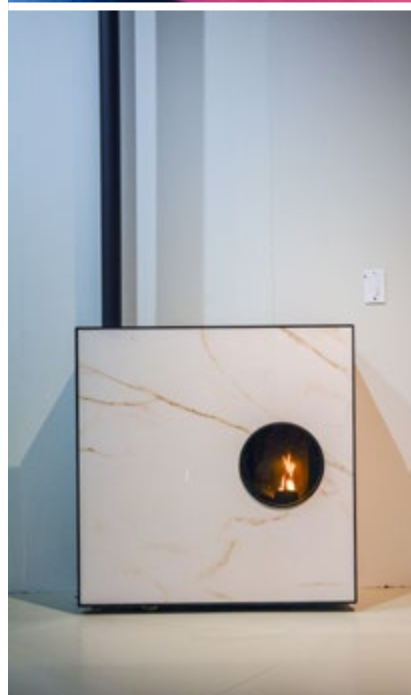
Takže velký krok do budoucnosti!

Bylo to hezké. . .

Verona 2022 byl jistě „dobrý“ veletrh s velkou pozitivní energií. Přes všechny těžkosti, přicházející především z prostředí světové politiky a problémy s dodávkou materiálů na trh, hledíme a s námi celá kamnářská branže do budoucna s optimismem. Tento můj pohled potvrdili i jiní kolegové.

Zbývá tedy jen doufat, že tato pozitivní nálada vydrží do příštího veletrhu ve Veroně v roce 2024 a že válka a teror ve východní Evropě do té doby skončí!

Doufám, že se uvidíme ve Veroně 2024! Potom tedy 28. 2.-3.3.2024 na viděnou!





AUSTROFLAMM



Rakouský **Austroflamm** se vývoji a výrobě akumulčních krbových kamen věnuje desítky let. Jejich **modelová řada Xtra** dokonale spojuje prostorovou nenáročnost krbových kamen s výhodou klasických kachlových. Jejich kamna díky vysoké akumulaci předávají mírné sálavé teplo 10-12 hodin po vyhasnutí.

Světlá keramická vyzdívka se stará o čistotu skla a nízké emise i při menších dávkách paliva. K plnému natopení kamen stačí tři dávky dřeva, a tak **jsou vhodná i pro domy s velmi dobrou izolací**. Modely Xtra nabízí také možnost dlouhodobého topení s vyšším výkonem, hodí se i do víkendových chat či chalup. Krbová kamna **Austroflamm** vás velmi mile překvapí svou univerzálností, precizním zpracováním a neotřelým designem.

HESTIA
KAMNA & KRBY

www.hestia.cz



BRUNNER® SCANDILine





Skandinávský trh bývá obecně mezi kamnáři považován za ten nejprestižnější. Protože málokde vědí tolik o zimě jako ve Skandinávii, je to i trh nejnáročnější a proniknout na něj není snadné. Jsme rádi, že nám se to podařilo.

Unikátní spojení léty prověřené keramiky z naší bechyňské manufaktury a špičkové technologie kamnové vložky Brunner dalo vzniknout sérii sloupových kamen s názvem SCANDILine.

Nadčasový design vynikne v zámeckých komnatách, městském bytě i v moderních novostavbách. Kamna tak plní nejen svou užitkovou roli, ale jsou i estetickým prvkem, který vám bude sloužit po celé generace.

Tento model vzhledově vychází z tradičních modelů sloupových kamen. Díky koruně zdobené klasickými ornamenty a zdobenému soklu působí kamna opravdu majestátně. Na přání lze spalování řídit zcela automaticky a snadno vyměnitelné kachlové vložky umožňují provoz v módu teplovzdušném i akumulacním, v závislosti na aktuální potřebě tepla.

Žhavým srdcem všech kamen SCANDILine jsou moderní kamnové vložky Brunner HKD, které se vyznačují vynikajícími vlastnostmi spalování a obzvláště nízkými emisemi. Keramické prstence umožňují rychlou a přesnou montáž při zachování vysoké řemeslné úrovně keramického obkladu.

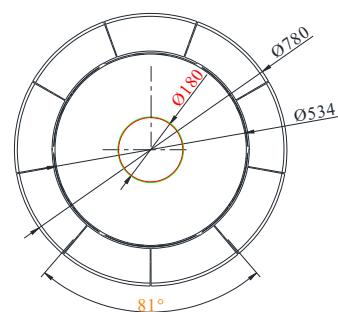
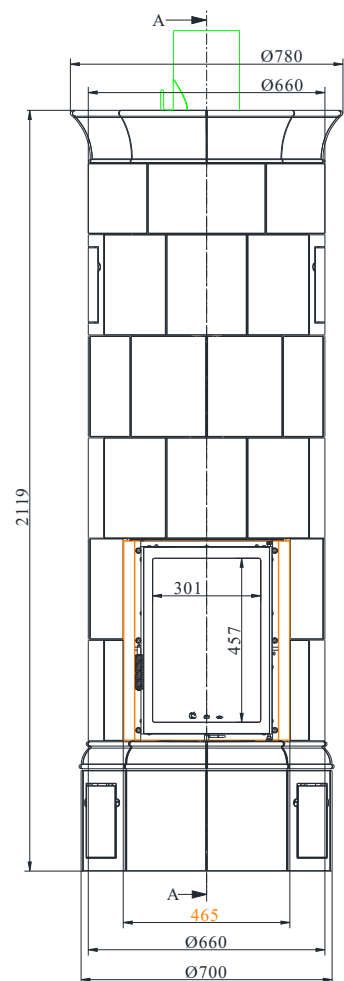
Modulární systém umožňuje maximální personalizaci podle požadavků zákazníka, což potvrzuje i možnost výběru z devíti barevných odstínů glazování.

V současné době jsou kamna série SCANDILine nabízena ve třech základních variantách - s korunou, bez koruny a v nadčasovém obložení Modern Art.

BRUNNER scandinavianCLASSIC jsou tradiční kachlová kamna s moderním vzhledem a skutečnými kachli. Moderní kruhová vložka HKD 2,2 k DR poskytuje ve spojení s vhodnou akumulací ekologické spalování a dlouhodobé vyzařování tepla, 8-10 hodin.

scandinavianCLASSIK s korunou

Tento model vizuálně vychází z tradičních skandinávských vzorů. Vzhledem ke koruně zdobené klasickými ornamenty a zdobenému soklu působí kamna opravdu majestátně. Na přání lze spalování řídit zcela automaticky a snadno vyměnitelné třískové vložky umožňují provoz jako teplovzdušná nebo akumulční kamna v závislosti na aktuální potřebě.

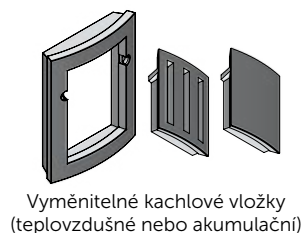


Ø 160 nebo Ø 180

- + K dispozici varianty s keramickým obkladem na vazbu nebo na střih.
- + Standardně lze kamna používat buď jako konvekční, nebo akumulční díky snadno vyměnitelným vložkám do obkladů.
- + Na vyžádání k dispozici také s klasičtější vzhledem, bez vyměnitelných obkladových vložek.

Technické detaily a výhody produktu

- Jedinečná kombinace klasického skandinávského designu a nejnovější technologie spalování.
- Volitelný konvekční nebo akumulční provoz.
- Snadná, přesná a rychlá instalace díky prefabrikovaným akumulčním prstencům.
- Čisté prosklení díky vysoce účinné technologii spalování s nízkými emisemi.
- Mnoho hodin vyzařování tepla.
- Připojení odkouření shora nebo zezadu.
- Na přání lze výrobek rozšířit o další akumulční prstence.
- Možnost zvýšené uživatelské přívětivosti a automatizované, optimalizované spalování prostřednictvím elektronického řízení spalování (EAS 3).
- 3 standardní verze v bílé barvě, mnoho možností přizpůsobení.



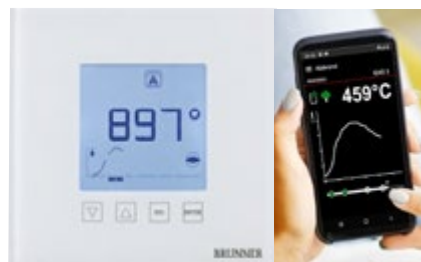
Vyměnitelné kachlové vložky
(tepl vzdušné nebo akumulční)



Speciální keramické akumulční
prstence MAS-440



Provedení dvířek pravá / levá

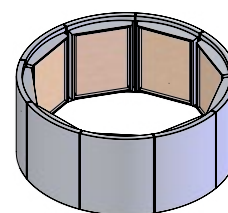
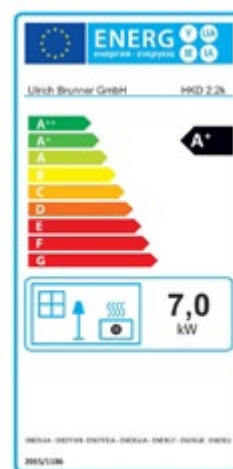


K dispozici také
s automatickou řídicí
jednotkou spalování EAS
včetně aplikace (volitelné)

Litínová kopule
s horním nebo
zadním připojením



HKD 2,2 k s keramickým
modulárním výměníkem nahoře



Keramický prstenec navíc
(volitelné)



K dispozici také s tradičními
mosaznými dvířky (volitelné)

Na přání lze krb kombinovat i s řídicí jednotkou spalování EAS. Ta může optimalizovat proces spalování, čímž se značně zvyšuje uživatelská přívětivost. Zajišťuje také, že nedochází k problémům s kondenzací v důsledku studeného venkovního vzduchu, protože přívod spalovacího vzduchu je po spalování zcela uzavřen. Před napojením do komína doporučujeme použít kouřovou klapku. Tím se optimalizuje tah a zabrání se rychlému ochlazení akumulčního systému, pokud je komínový tah příliš vysoký. Na přání lze výrobek rozšířit o další prstence a mosazná dvířka.

VARIANTY PROVEDENÍ



s korunou



bez koruny



modernART

Kachlová kamna jsou projektována pro použití vložky Brunner HKD 2,2k DR.

Výkon



4 - 7

Množství dřeva



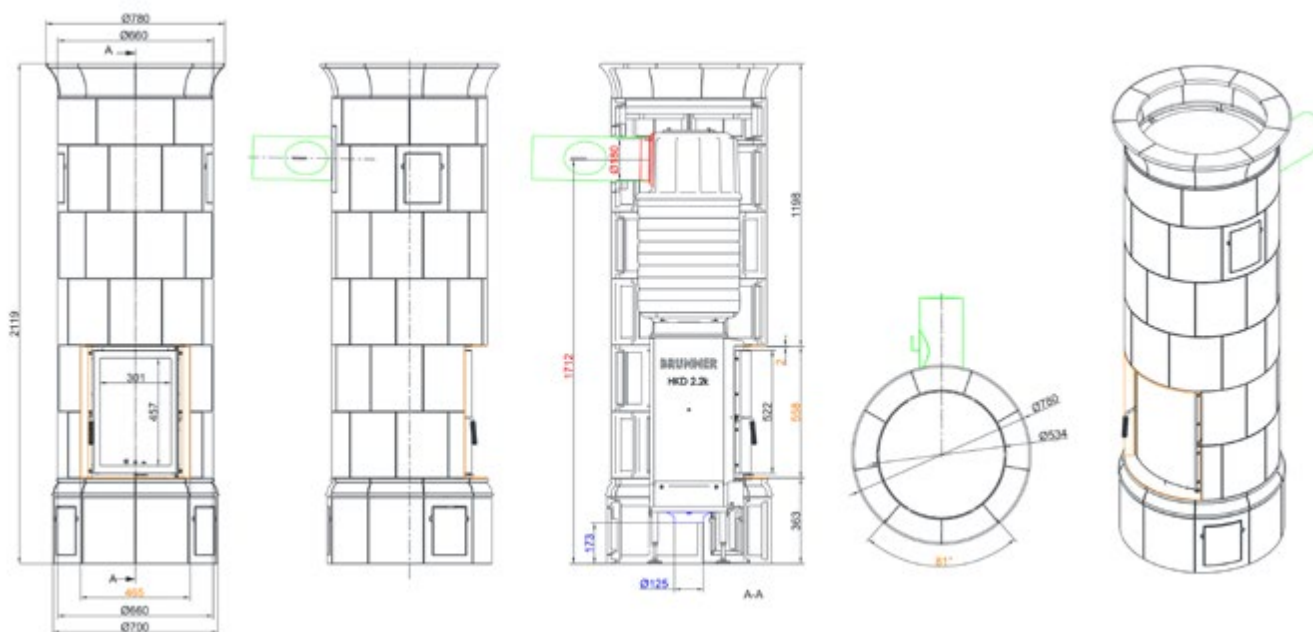
1,5 - 2,5

Délka polen



33

8 - 10 hodin tepelného výkonu po cca třech přiložení.

scandinavianCLASSIC S KORUNOU – varianta s odkouřením vzadu

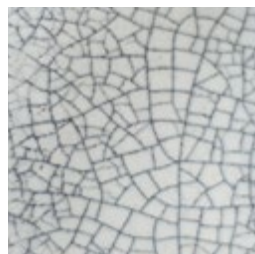
MOŽNOSTI BAREVNÉHO PROVEDENÍ



Lesklá bílá (standard)
Bílá, poloprůhledná, bez
haarissu



L 316
Alabastr, lesklá, krycí, bez
haarissu



KGG 44
Krakele, efektní, pololesklá,
polokrycí, viditelný haariss



L 317
Marcipánová, lesklá krycí,
bez haarissu



MX 152
Rudá, lesklá, polokrycí,
haariss není vidět



T 104
Kobaltově světlá modrá,
lesklá, průhledná, viditel-
ný haariss



MX 146
Ingot, efektní, kovová,
krycí, haariss není vidět



MX 109
Černá, lesklá, krycí,
varianta bez haarissu
i viditelný haariss



MX 95
Lahvově zelená, lesklá,
průhledná, viditelný
haariss



Znovuobjevte kouzlo **otevřeného ohně** u vás doma!

Víte, že se značkou Polyflam hoří pod otevřeným ohništěm ještě další oheň?
Ten hoří ve spodní uzavřené komoře, která má až 80% účinnost.

Získáte navíc i kulinářský nástroj, se kterým lze péct, grilovat, udit, opékat.
Získáte energetickou nezávislost.



Chcete-li se dozvědět více, navštivte naše stránky

www.polyflam.cz

Kamnářské drama na antický způsob

Text | Růžena Srbová
Foto | archiv rodiny Novákových

Výstavba antického dramatu má překvapivě stejnou strukturu jako stavba kamen. I při ní jednotliví aktéři procházejí přesně danými fázemi celého procesu. To, zda celá dramatická konstrukce vyvrcholí v pravý okamžik tou pravou katarzí, není vždy jisté. Ke stavbě kamen je tedy dobré vždy přistupovat stejně jako k antickému dramatu, dobře připraven, poučen a se znalostí všech pěti fází tohoto procesu. Pojďme si jej nyní demonstrovat na zcela pravdivém příběhu manželů Novákových z Prahy. Podstatu jejich příběhu, jeho detaily i jména aktérů jsme neměnili, abychom dosáhli maximální autentičnosti a prožitku z díla.

Expozice – uvedení do děje

Josef Novák se, navzdory svému jménu, už jako individualista pravděpodobně narodil. Jeho žena Sonia, rozená Sádlová, se sice jako individualistka nenarodila, ale její jméno, ta zvláštní kombinace křestního jména matčiny oblíbené krasobruslařky a rodného příjmení jejího otce, ji však už v průběhu základní školní docházky celkem spolehlivě k individualismu dovedlo. Dlouhá léta spolu žili v Praze, matce měst, která, jak už to ve městech bývá, individualismu moc nepřála. Stále častěji si oba uvědomovali, že poněkud nucený společenský kolektivismus sídelního útvaru zvaného Jižní město už příliš zasahuje do jejich komfortní zóny.

Kolize – zařazení dramatického prvku

„Krucinál fagot, už toho mám fakt plný zuby,“ vykřikl jindy tak klidný Josef a udeřil pěstí do stolu, až na něm nadskočil talíř s palačinkami a hrnek horkého kaka. Tomuto dramatickému prvku předcházela několikátýdenní diskuse se Soniou. Ta se totiž stále nedokázala rozhodnout, zda chce se svým manželem na trvalo opustit matku měst a přemístit se s ním do hájovny na samotě u lesa kdesi v lůně jižních Čech, kterou jim ve své dobrotivosti v závěti zanechala Josefova prababička, choť nadlesního, později lesního inženýra, dále odborného lesního správce a nakonec starého jezevce, který odmítal opustit zápraží hájovny i láhev piva, kterou držel pevně v pravici až do své smrti na lavičce tamtéž.

Josef po celé ty týdny přinášel poměrně velké množství argumentů, proč tento dramatický životní krok učinit. Například, že děti už mají velké a samostatné. Nebo že se vzdálenost mezi nimi a jejich příbuznými zvětší z 16 na 160 kilometrů. Či že už pravděpodobně nikdy neuvidí svých šest přímých sousedů z poschodí, šest tisíc nepřímých z ulice, šedesát tisíc z Jižáku a další milión těch ostatních, kteří jim znepríjemňovali život nebo se na to teprve chystali. S tím vším Sonia souhlasila. Poslední nevyřešenou otázkou bylo vytápění. Sonia trvala na zvrhlém panelákovém komfortu a požadovala podlahové topení. Josef chtěl domu vrátit zašlou slávu kachlových kamen. Z vyprávění prababičky věděl, že tam kdysi byla. Hájovna ovšem prošla dvěma velmi zdařilými socialistickými rekonstrukcemi. Ta první z domu v padesátých letech pečlivě odstranila vše prohnílé, zpátečnické a buržoazní, tedy i kachlová kamna, která byla nahrazena akumuláčkami. Ta druhá pak v sedmdesátých letech odstranila i to, na co se při té první zapomnělo. Obě dohromady učinily dům téměř neobyvatelným. Novými okny táhlo, akumuláčky moc netopily, novou střechou zatékalo, domu se zmocňovala vlhkost a plíseň. Hájovna se prostě stala dokonalým obrazem vítězného tažení kolektivu a jeho vítězství nad individualitou. Tedy klasickým příkladem takzvaného Pyrrhova vítězství. Josef věděl, že s tím vším si poradí a vše dokáže zase dát do původního stavu. Peněz měli dost, odhodlání ještě víc. Zbývalo vyřešit otázku topení. Josef byl dobrý strateg a věděl, že v určité fázi se Soniou silou nepohne. Nezbývalo mu tudíž nic jiného, než se uchýlit ke lsti.

Krize – vyvrcholení dramatu

Taktika, kterou zvolil, se v odborné vojenské literatuře nazývá ústupem do předem připravených pozic. „Budiž, ať je po tvém. Zvolíme tedy tepelné čerpadlo napojené na podlahové topení a ohřev užitkové vody,“ děl. Ale jen tak mimochodem vzápětí dodal: „To víš, je to samota, elektrické vedení jde vzduchem lesem. To máš vichřice, námraza, partyzáni... Navrhují proto zároveň výstavbu kachlového sporáku v kuchyni a sloupových



kamen v pokoji. Tyto stavby nám v případě nouze zajistí na přechodnou dobu přijatelný tepelný komfort. Co ty na to?" Po třiceti letech manželství už Sonia tyhle jeho figle znala. Ale ocenila jeho ústupek, chvíli se ještě dramaticky rozmýšlela, ale nakonec svolila. „Pokud mě nebudeš nutit lítat do lesa na dříví, tak budiž.“ „Miláčku, nežijeme v devatenáctém století. Jistě sis všimla, že už máš volební právo a také že existují lidé, kteří se živí dodáváním palivového dříví. Jako třeba Míla Tkaloun dole ze vsi. Pokud už bych tě do lesa poslal, tak jedinež na šišky. Prababička říkala, že na nich se nejlépe dělají na tálu lívance.“ Sonia, typická městská intelektuálka, poslední větě sice moc nerozuměla, ale mávla nad tím rukou. Svého dosáhla.

Peripetie – obrat a možnosti řešení

V něčem se Josef ale přece jen přepočítal. Tepelné čerpadlo a podlahovku vám nainstaluje kdejaký zručný instalatér. Ale kdo dneska postaví kachlová kamna? Protože byl nejen individualista, ale i pragmatik, rozhodl se tuto peripetii řešit systematicky, krok za krokem. Odebral se tedy do hospody ve vsi, aby zjistil, jaké jsou možnosti řešení jeho problému. A měl docela štěstí. U stolu pod oknem seděli tři

dědkové. Jednoho z nich si pamatoval. Občas sedával s pradědečkem na zápraží a babička o něm mluvívala jako o kumpánovi. Požádal, zda může přisednout. Pro dědky to bylo příjemné vytržení z jejich poměrně stereotypní činnosti, která spočívala z usrkávání piva a občasného potažení z doutnajících cigarety. „Jo, to máš pravdu, kamna tam bejvaly dvoje, ale kde je jim konec. Stavěl je tenkrát táta tadyhle Lojzy Balabána,“ prohodil po chvíli jeden z dědků. „A toho bych našel kde?“ vyhrkl Josef s nadějí v hlase. „V Újezdě na hřbitově, mají tam pěknou hrobku. Sám si ji postavil.“ Aha, tak tudy cesta asi nepovede, pomyslel si Josef a zkusil se obrátit na kamnářova potomka: „A vy jste tu živnost přebíral po otci?“ „Kdepak, mladej. Tenkrát to nebylo k žití. Já šel hned po škole do družstva a celý život jezdil s traktorem. Kdepak kamnařina. Táta pak už jen paběrkoval. Občas někde něco opravil, vymáznul, ale do stavění kamen se nikdo nehrnul. Dyk i já mám doma kotel na uhlí a řeknu ti, neměnil bych.“ Josef už si v duchu říkal, jestli ta cesta do hospody nebyla promarněný čas. Pak se ale ozval třetí dědek. Jako ta poslední sudička, která má za úkol zmírnit kletbu předchozích dvou. „Dole ve městě žil nějaký Gruntorád, to byl kamnář. Dělal prej kamna i na zámku. Pan baron pro něj denně posílal

bryčku.“ „A?“ zkusil Josef v naději nahodit. „No a pak přišli komunisti, baron zmizel za kopečky a Gruntorád zase chodil pěšky. Dělal ve městě v komunálu v tope-nářský četě. Chodili po chalupách a bourali ty starý kamna a montovali místo nich akumuláčky. Nakonec se uchlastal.“ Takže nic. Ani třetí sudička nezabrala. Josef dopil, zvedl se, aby zaplatil, když se od stolu ozvalo: „Ale měl kluka. Ten se sice vyučil na zámečníka, ale po převratu se prej zvencnul, vytáh tátovo starý nářadí ze sklepa a zase prej staví kamna. To víš, geny nevychází.“ Josefovi se chtělo tančit. Poručil dědkům panáky. Když se po zavíračce vracel vratkým krokem k lesu, měl pocit, že úkol je jasný. Jít do města a najít kamnáře Gruntoráda.

Katastrofa – rozuzlení a očista

To zas nebylo tak složité. Sporého chlapíka v sepraných montérkách s rukama jak lopaty a kamnářským jilem za nehty našel poměrně snadno. „Jo, milej zlatej, kachlový kamna by ted' chtěl každej druhej. Já mám práce na dva roky dopředu.“ Gruntorádova první reakce Josefa nepotěšila. Zkusil vytáhnout poslední trumf. Začal vyprávět o hájovně a starém kamnáři. A Gruntorád se chytil: „Nic neslibuju, ale přijel bych se tam na to kouknout. Uvidíme.“ A taky se vidělo. Za čas se do dvora vířila rozhrkaná dodávka. Gruntorád prošel celou chalupu, nakonec se uvelebil vedle Josefa na zápraží a chopil se nabízeného lahváče. „Díval jsem se do fotrovejch deníků. Tady na hájovně kamna bourali v osmapadesátým. Já bych to viděl takhle. Do kuchyně postaví sporák s kobkou na dvě trouby. Jednu na pečení a druhou na ohřívání. A vedle v pokoji tahovky, jednoduchý, bez roštu. Fotr si to vždycky nejdřív nakreslil a změřil, než se dal do bourání. Podle toho klidně můžeme postavit to samý, co tu kdysi bejvalo. Je březen, v září bych na to přišel, ať na zimu topíte. Stejně tady máte ještě práce jak na kostele. Já potřebuju, aby byly hotový podlahy a komíny budou muset bejt nový. Jinak vám to nikdo nezkolauduje. A kdyby se architekt ptal, tak mu řekněte, že to budou individuální stavby, von už bude vědět.“ Individuální stavby. Josefovo individualistické srdce zaplesalo. Gruntorád mu na kus papíru nakreslil půdorys a určil výšku odkouření: „Zastavte se u mě na dílně, vyberem, jaký chcete kachle a barvu, já vám to pak sčítanu, ať víte, do čeho jdete.“ Popis výběru barvy ponechávám příštím generacím. Soniino váhání nad tím, jak přesně lípová má ta lípová glazura být (jestli spíš žlutozelená nebo zelenožlutá), by vydalo na samostatný příběh. Gruntorád byl praktik a vyřešil to rázně: „Berte nebo nechte bejt, mladá paní. Lípová je jen jedna a nikdo se vám s tím míchat nebude. Tady nejste v Praze. Nakonec je to stejně jedno, stejně to bude mít barvu pokaždý jinou, podle světla. Ráno se vám budou zdát lípový, v poledne do žluta a večer skoro bílý.

To máte hned tři v jednom a za jedny peníze.“ Sonia sice Josefovi špitla, že Gruntorád je hrubián, ale zase tři za cenu jedné, proč ne. Jest to děvče spořivé.

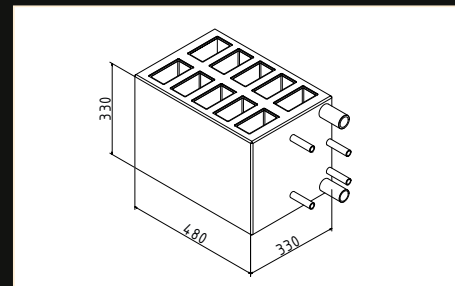
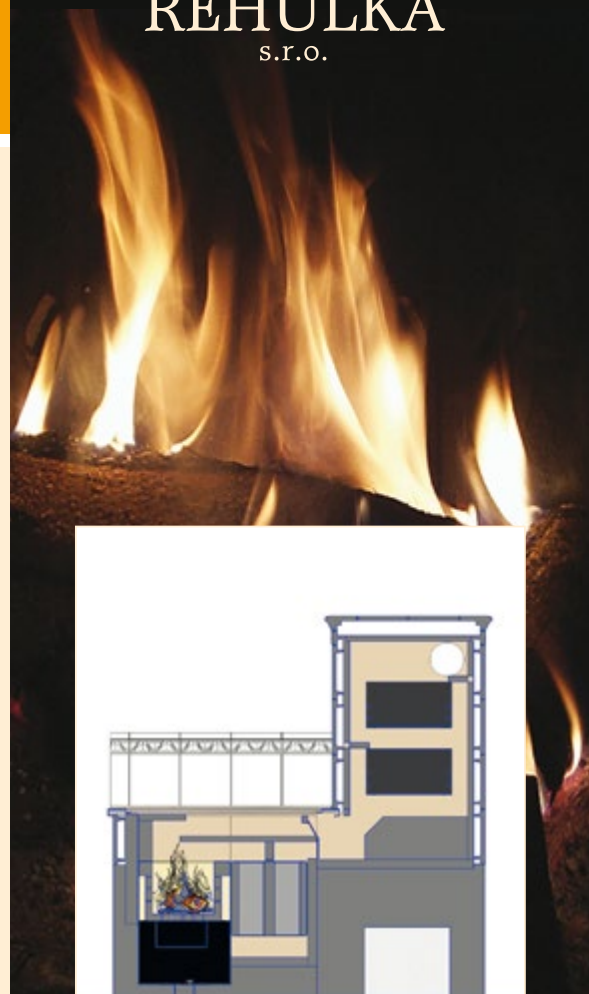
Nastal den D. Gruntorádova dodávka se vplížila do dvora a břicho táhla po zemi jak těhotná kočka Mína v květnu. S Josefovou pomocí, za notného klení, vynosil všechnu materiál do kuchyně, požádal Josefa, ať se tu nemotá, a pustil se do práce. Stavba sporáku trvala šest dní. Za stejnou dobu Hospodin stvořil svět a sedmý den určil dnem, kdy se bude svým dílem kochat. I Josef měl pocit, že bylo stvořeno něco dokonalého. A že chybí už jen to poslední. Zažehnout posvátný oheň. Když do kuchyně přispupěl s košem plným dříví, Gruntorád si ho pobaveně změřil očima: „Kampak s tím dřívím, milej pane?“ Josef nechápal. Vzápětí se mu od Hospodina Gruntoráda dostalo patřičného vysvětlení: „Viděl jste, kolik vody do tý stavby přišlo? A ta tam ted' pořád ještě je. Když ted' rozděláme oheň, voda se změní na páru a ta má, jak víme, takovou sílu, že rozparádí i lokomotivu. Takže když do toho ted' naložíte a zatopíte, zejtra můžete začít stavět znova. Ale na to už si najděte jinýho blázna.“ Josef pořád vypadal, že nechápe. „Ted' musí stavba nejmíň tři neděle v klidu vysychat. To víte, to nejsou akumuláčky, který zapojíte a už jedou na plnej céres. Po těch třech nedělích, až se to hezky vydejchá, můžete zlehounka zatopit. Ale jen zlehounka. Nechám vám tu trochu tý dřevitý vlny z kachlů, přidáte pár třísek a zase necháte vyhasnout. A tak každej den, nejlíp ráno. A postupně budete přidávat. Za dalších deset dní už můžete topit skoro naplno. Je konec září, řekl bych, že tak v půli listopadu už nám milostivá paní může upéct buchty.“ Josefovi se chtělo plakat. Tolik se těšil. Gruntorád svůj proslov umocnil hrozivě vztyčeným prstem s černou stinkou pod nehtem a Josef se neodvážil vzdorovat. „Tohle je na těch kachlákách stejně to nejlepší. To čekání a těšení se na první pořádný zátop. To si pořádně užijte. Jak naši fotrové a dědkové. Pak už je to jen o tahání dříví, vymetání popela a čištění komína, to mi věřte, vy idealisto,“ uzavřel Gruntorád své kázání. Jako správný kamnář měl samozřejmě ve všem pravdu. Přišel v září a na hájovně se topilo o Vánocích. To těšení si Josef užil a s ním nakonec i Sonia. První zážeh byl vzrušující a manželé se po něm dlouho mlčky objímali. V prvních týdnech sedávali u otevřených dvířek a dívali se do plamenů. Domem se šířilo příjemné teplo a citlivý termostat v tichosti vypínal tepelné čerpadlo. Koupili si kárku s bantamovými koly a začali společně jezdit do lesa na dříví. Někdy nasbírají do koše šišky a Sonia pak udělá lívance. Když chce pomazat tál a ptá se, kde je sádlo, Josef jí laskavě odpovídá: „Myslíš-li tchána, pak pevně věřím, že stále v Praze.“

ŠTÍTY SE ZÁKLADNOU TOPENIŠTĚ PRO KACHLOVÉ SPORÁKY DO SESTAVY S VÝMĚNÍKEM

- Štíty se základnou pro topeniště jsou konstruovány pro stavby kachlových sporáků. Topeniště je navrženo a vyráběno tak, aby bylo dosaženo co nejnižších emisních jednotek s ohledem na životní prostředí dle nejnovějších norem.
- Díky konstrukci a systému přívodu vzduchu dochází v topeništích při spalování k vysokým teplotám cca 750 °C. Díky tak vysokým teplotám dochází ke kvalitnímu shoření a tím i vyšší účinnosti, což má dobrý vliv na spotřebu dřeva.



ŘEHULKA
s.r.o.





Spartherm Black Edition

Individuální design v industriálním stylu

Černá se hodí vždycky: individuální provedení krbových kamen **Black Edition** vás nadchne svým výrazným a stylovým designem. Všechny jednotlivé stavební díly kamen jsou černě lakovány a propůjčují kamnům jedinečný vzhled.

Spartherm Black Edition je serie vytvořená pro zákazníky, kteří mají vysoké estetické nároky. Díky souznění puristického tvaru se silnými černými tóny propůjčují kamna vašemu domovu nezapomenutelnou atmosféru, kterou ještě umocní uklidňující oheň.

Black Edition zahrnuje tři modely kamen, ale celkem šest různých provedení. Jsou to modely **Piko S steel**, model **Lungo**, u kterého si můžete vybrat levou a pravou variantu (Lungo 2R / Lungo 2L) a modely **Passo**, které se liší především velikostí (Passo XS, Passo S, Passo L).

Kamna Piko a Lungo mají rohové prosklení a díky tomu ostře řezané, geometrické rysy. Pro zjemnění je možné u kamen Piko přidat do spodní části příhrádku na dřevo. U kamen Lungo je díky levému a pravému prosklení maximální velikosti impozantní pohled do ohně.

Všechny tři modely kamen Passo mají kruhový půdorys, který se hodí prakticky u všech umístění. Mohou být umístěna v rohu místnosti, u stěny, nebo i v prostoru. V tomto případě doporučujeme prokonzultovat s kamnářem možnost otočného provedení.



Kamna WeRa E1 od firem Westbo of Sweden a Schamottewerk Radeburg jsou v německé verzi návodu k montáži a obsluze nazvána sporákem. A proč ne. Jak už samotný název napovídá, kamna jsou společným projektem švédského výrobce litinových kamen **Westbo** a německého výrobce kamnářského šamotu z **Radeburgu** a fakt je, že na vrchní desce kamen je plotýnka o průměru 27 centimetrů. A na to, že bude opravdu horká, se můžete spolehnout. Kamna jsou trochu atypická v tom, že je dostanete tak trochu rozebraná. Součástí dodávky jsou kromě samotného korpusu 4 nohy se šrouby, 6 šamotových dílců, „airbox“ na přívod vzduchu, který je však už namontovaný, klička na otevírání dvířek, zaústovací

příruba o průměru 130 mm. Šamoty dostanete s kamny ve dvou krabicích a pro jejich umístění do ohniště je nutné odšroubovat horní litinovou desku kamen. Šamoty se umísťují na sucho, bez použití lepidel, nebo kamnářské hlíny.

Kamna se vyrábějí v provedení s plnými litinovými dvířky, nebo s prosklenými litinovými dvířky. Obě varianty si berou spalovací vzduch z místnosti, nemají žádnou přírubu na přívod externího spalovacího vzduchu. Je tedy nutné dobře zvážit, do jakého prostoru kamna umísťujete.



**Kamnáři
z Krušných
hor**

Specialista na teplovodní vytápění.
Individuální stavby kamen, krbů,
pecí, sporáků a komínů. Vyjma
samotné realizace poskytujeme také
úvodní konzultace, návrhy projektů,
vizualizace a servis.

Rádi vás přivítáme v našem
showroomu v Karlových Varech.

KOUTECKÝ

kamna | krby | komíny | teplovodní vytápění

Showroom a prodejna
Merklínská 14, 360 10 Karlovy Vary - Sedlec
Tel: +420 353 926 356, Mob: +420 736 111 844
jan@koutecky.top, www.koutecky.top

Nový kachelník je na světě

Text | Hannes Eilig
Foto | archiv Kolem kamen



Vlastně to není kachelník, ale kachelníky. Ale aby náš sortiment byl přece jenom kompaktní, zavřeli jsme ho do praktické krabičky. Nakonec jsme se rozhodli náš sortiment rozložit do dvou „sešitů“ a samostatného vzorníku glazur.

V prvním sešitě je především sortiment standardních kachlů v našich obvyklých formátech 22 x 22, 22 x 25, 22 x 28 a 22 x 33. Na konci sešitu však najdete i sortiment atypických a zdobených rohových kachlů, sortiment sporákových soklů a ozdobné kachle, které se obtížně zařazují.

Ve druhém sešitě je vměstnán sortiment říms a ozdobných pásků, nově s detailními fotografiemi a kótami, kvůli lepšímu projektování, spolu se speciálními řadami kachloví (Bella, Favilla, Robust, Vodolenka, Fenestra, Most) a sortimentem velkoplošné keramiky. Na konci tohoto sešitu je souhrn motivů, zdobených kachlů standardních rozměrů i velkoplošných a sortiment větracích kachlů.

Vzorník glazur je vytisknutý odděleně. To především z toho důvodu, že se častěji mění. Vlastně lépe řečeno, některé glazury mizí a některé nové pro vás vyvíjíme. U kachlů je to jiné, když máme formu, tak kachel v sortimentu zůstává. Sortiment kachloví se tedy mění pouze tím, že se rozrůstá - některé glazury však ze sortimentu, ne naší vinou, mizí. Rozšiřování sortimentu budeme průběžně dokumentovat dotiskem listů, které se budou dát do zmíněné krabičky doplnit. Jako první přijde doplnění sortimentu ozdobných pásků, jejichž příklady naleznete na protější straně.

Mějte na paměti, že od 15. května se změnila hodnota jednotky na 425 Kč bez DPH a že v novém kachelníku najdete už ceny kachlů pouze v jednotkách. To mimo jiné znamená, že i u velkoplošné keramiky nově platí příplatky za glazury.



Šípek

Bobkový list

Rozmarýna

Jeřabina

Dolce Vita

Text | Jitka Pokorná
Foto | archiv Kolem kamen

Ano, život v Itálii se zdá být opravdu sladký. Asi i proto, že pro každého Itala je jejich kuchyně ta nejlepší na světě. A čas věnovaný jídlu je velmi důležitou součástí denního života, která upevňuje rodinu, přátelství, ale i obchodní vztahy.



My jsme pro vás v letním vydání připravili v duchu tohoto hesla tři sladkosti, které jsou pro Itálii typické, abychom si přisladili i naše žití. První z nich je lehounký dort z Toskánska, kde základ tvoří ricotta, hrušky a oříšky. Ricotta je dnes už velmi dobře k sehnání i u nás, a protože obsahuje jen málo tuku a je tradičně vyráběna ze syrovátky, mlsání by nemělo mít viditelné následky na vaší postavě. Korpus je bez mouky, a tudíž bezlepkový, což opět hraje do noty jak alergikům, tak hlídačům postavy. Torta Ricotta e Pere je, jak již název v překladu napovídá, vyráběn z hrušek (Pere – hruška), můžete ale klidně použít i letní jablka či jiné tvrdší ovoce.

Zabaione je lehounký žloutkový krém, co se k letnímu ovoci, které v těchto chvílích zraje i na našich zahradách a v lesích, velice dobře hodí. Jí se s cukrářskými piškoty, které si do krému namáčíte, nebo se podává jako omáčka k italské verzi vánočky pod názvem Panettone. Výborná je i zmrzlina v této verzi, kterou nabízí i nejlepší italský zmrzlinář na světě, kterého najdete v San Gimignano. Poslední dezert je citronový sorbet, protože představit si léto bez zmrzliny asi nejde. Sorbet, nejčastěji vyráběný z proslulých citronů, které se pěstují na slunném amalfinském pobřeží, najdete doslova na každém jídelníčku italských restaurací.



Torta Ricotta e Pere

Ingredience na korpus: 200g lískových oříšků • 4 vajíčka • 160g cukru • 150g másla • 25ml rumu • 70g kukuřičného škrobu • 8g prášku do pečiva. Na náplň: 500g hrušek • 20g másla • 100g cukru • rum • čajová lžička kukuřičného škrobu • 5g vanilkového extraktu • 300ml šlehačky na šlehání • 500g ricotty • 200g moučkového cukru

Na korpus rozmixujeme lískové oříšky. Oddělíme žloutky od bílků. Z bílků ušleháme pevný sníh a žloutky vyšleháme s 160g cukru do pěny. Zašleháme 150g rozpuštěného másla a 25ml rumu. Poté zašleháme do pěny kukuřičný škrob a prášek do pečiva. Opatrně vmícháme sníh z bílků a mouku z lískových oříšků. Vzniklou směs nalijeme do dortové formy (vymazané a vysypané). Korpus pečeme na 180 °C po dobu 20 až 25 minut. Upečený korpus opatrně podélně rozřízneme tak, aby nám vznikly dvě tenčí placky. Na náplň si připravíme 3-4 oloupané hrušky, které nakrájíme na malé kostičky. Ty podusíme do měkka na pánvi s 20g másla, 100g cukru a s troškou rumu. Směs na závěr zahustíme čajovou lžičkou kukuřičného škrobu a necháme zchladnout. Vyšleháme 300ml smetany do husté šlehačky. V druhé míse vyšleháme 500g ricotty s 200g moučkového cukru a přidáme vanilkový extrakt. Do vyšlehané ricotty opatrně vmícháme šlehačku a podušené hrušky. Jeden díl korpusu vrátíme do dortové formy, navršíme směs šlehačky, ricotty a hrušek a zaklopíme druhým dílem korpusu. Dort dáme minimálně na 3 hodiny vychladit do ledničky. Na závěr ho ozdobíme plátky hrušek, které jemně zasypeme moučkovým cukrem.



Zabaione

Ingredience na žloutkový krém: 80g žloutků (cca 4 žloutky) • 80g cukru • 80g vína marsala, nebo sladší vína s výrazným aroma, jako je muškát, sherry nebo portské. Na ozdobu: sezónní ovoce (jahody, ostružiny, borůvky nebo maliny) a dlouhé cukrářské piškoty

Ve vyšším hrnci vyšleháme žloutky s cukrem do pěny. Do druhého většího hrnce přidáme na dno vodu, kterou přivedeme k varu. Var zmírníme a vložíme první hrnec s pěnou. Přidáme víno a ve vodní lázni pomalu zašleháme. Krém bude pomalu houstnout a měnit barvu ke světle žluté až bílé. Teplota krému by měla být kolem 80°C a měl by při nabírání na lžici tvořit kopeček. Servírujeme ihned s cukrářskými piškoty a dozdobené ovocem.

Citronový sorbet

Ingredience: 200- 250g cukru • 300ml vody • citronová kůra z biocitronu • 250ml citronové šťávy • 1 bílek

Svaříme vodu s cukrem. Přidáme čerstvou citronovou kůru a šťávu. Vyšleháme z bílku sníh, který přidáme ke směsi. Za pomoci domácího zmrzlinovače vytvoříme zmrzlinu. Velmi chutné je tento citronový sorbet ještě vyšlehat s proseccem.



EXPO SI



Nové ceny

BRUNNER®

Na našem webu jsou již ke stažení ceníky platné pro objednávky došlé po 1. červenci 2022. Navýšení cen je přibližně o 5%.

Kromě navýšení cen věnujte pozornost také změnám v sortimentu. Brunner zavádí sérii BKH green s vynikajícími emisními parametry a ruší produkci některých starších krbových vložek, zejména z řady Kompakt Kamin.

Změny sortimentu se ovšem netýkají pouze krbových vložek. U krbových kamen Iron Dog byly ze sortimentu vyjmuty modely 03 a 05.



SPARTHHERM
THE FIRE COMPANY

Ceny veškerého sortimentu krbových i kamnových vložek, stejně jako ceny krbových kamen budou od 1. července 2022 navýšeny o přibližně 10%.

V tuto chvíli bohužel nevíme, jestli je zdražení definitivní, neboť ceníky, které budou platné od 1. 9. 2022, teprve očekáváme.

Dodací termíny krbových kamen už se bohužel ve většině případů přesunuly do roku 2023, u krbových vložek jsou termíny dodání příznivější.

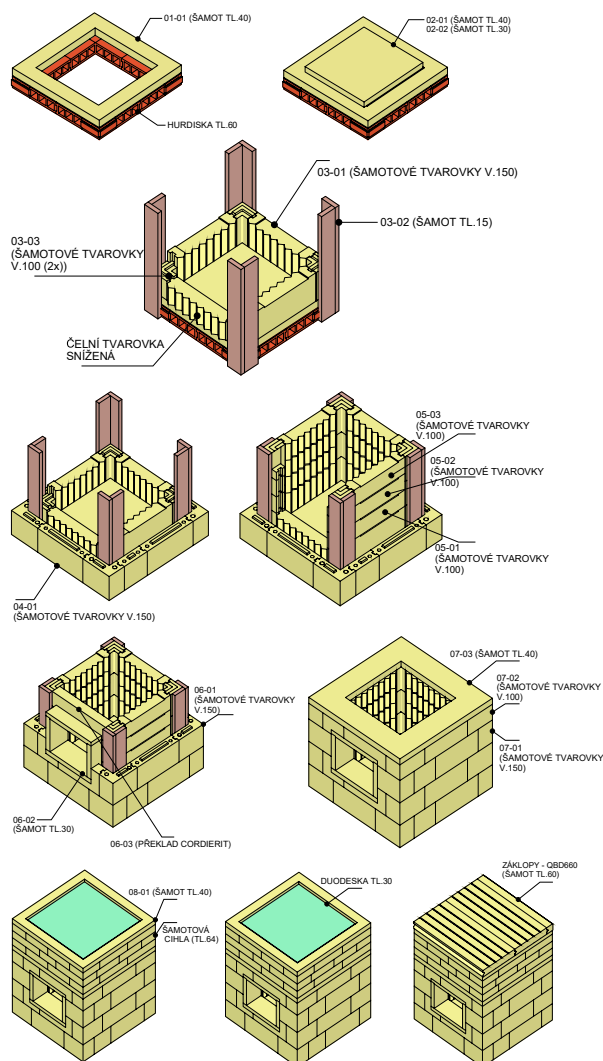




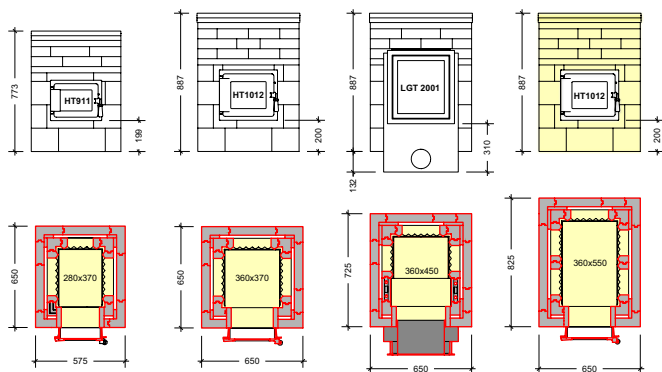
KDYŽ JE STAVBA TOPENIŠTĚ RADOSTÍ



POSTUP STAVBY **BIO** TOPENIŠTĚ HESTIA



PŘEHLED TYPOVÝCH **BIO** TOPENIŠŤ HESTIA



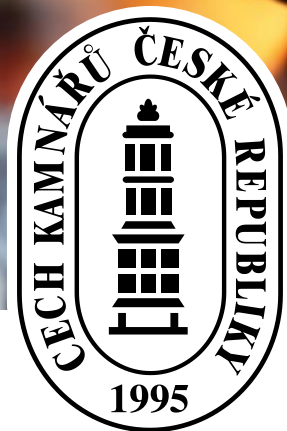
P-D Refractories CZ a. s.
Nádražní 218, 679 63 Velké Opatovice
www.pd-refractories.cz

pro bližší informace kontaktujte:

Robert Kováč, Bc. – obchodní referent
Telefon: +420 516 493 230
Mobil: +420 606 650 718
E-mail: Robert.Kovac@pd-group.com

AŽ JSTE **KAMNÁŘEM**
NEBO MAJITELEM **KAMEN,**
SPORÁKU ČI KRBU

JSME TU PRO VÁS!



- ✓ PODPORUJEME A PROPAGUJEME **KAMNÁŘSKÉ ŘEMESLO**
- ✓ POSKYTUJEME KOMPLEXNÍ **INFORMACE A PORADENSTVÍ Z OBLASTI KAMNÁŘINY**
- ✓ VYTVÁŘÍME **PRAVIDLA, NORMY A ZÁKONY** PRO PRÁCI KAMNÁŘŮ
- ✓ NABÍZÍME **PROFESNÍ VZDĚLÁVÁNÍ A ŠKOLENÍ**

WWW.CECHKAMNARU.CZ



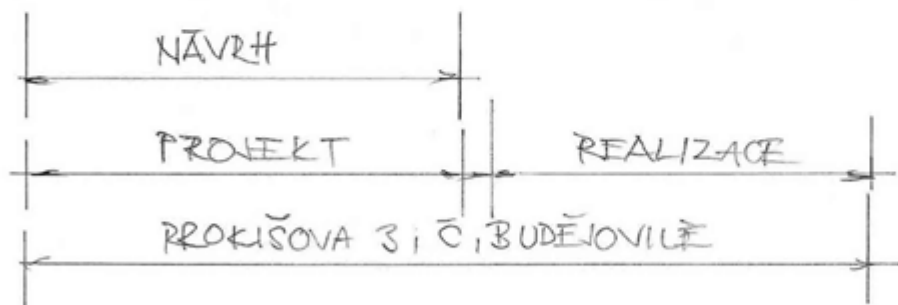
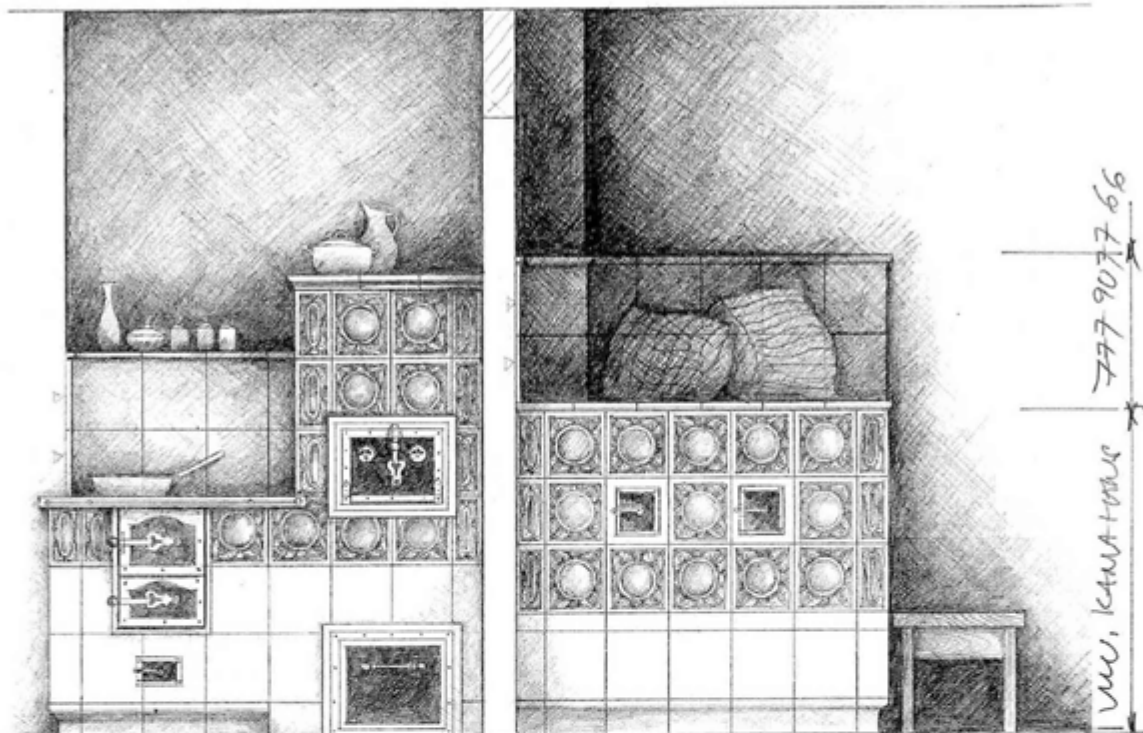
HANUŠ

KAMNÁŘSTVÍ

Prokišova 3, 370 01 České Budějovice

Tel.: +420 777 907 766 • E-mail: kamna.hanus@tiscali.cz

www.kamnahanus.cz



KACHLOVÝ SPORÁK S LEŽENÍM	
UVEDENÍ	R. HANUŠ
INVESTOR	J. KRÁL
1.4. 2019	M 1:100



CHCETE SE DOBŘE PŘIPRAVIT NA PŘÍŠTÍ ZIMU? RÁDI VÁM S TÍM POMŮŽEME

CENTRUM

KRBŮ a KAMEN

Kamnářství Jan Praus

Prodejna - showroom:

508 01 Hořice - Březovice 54

☎ 608 288 528

Aktuální otevírací dobu prodejny naleznete

na **www.centrumkrbu.cz**

Na obrázku: prostorový sálavý akumulční krb, krbová vložka Schmid 4545 Lina, kachle K&K Poker - v glazuře mramorová matná a holubí modrá.

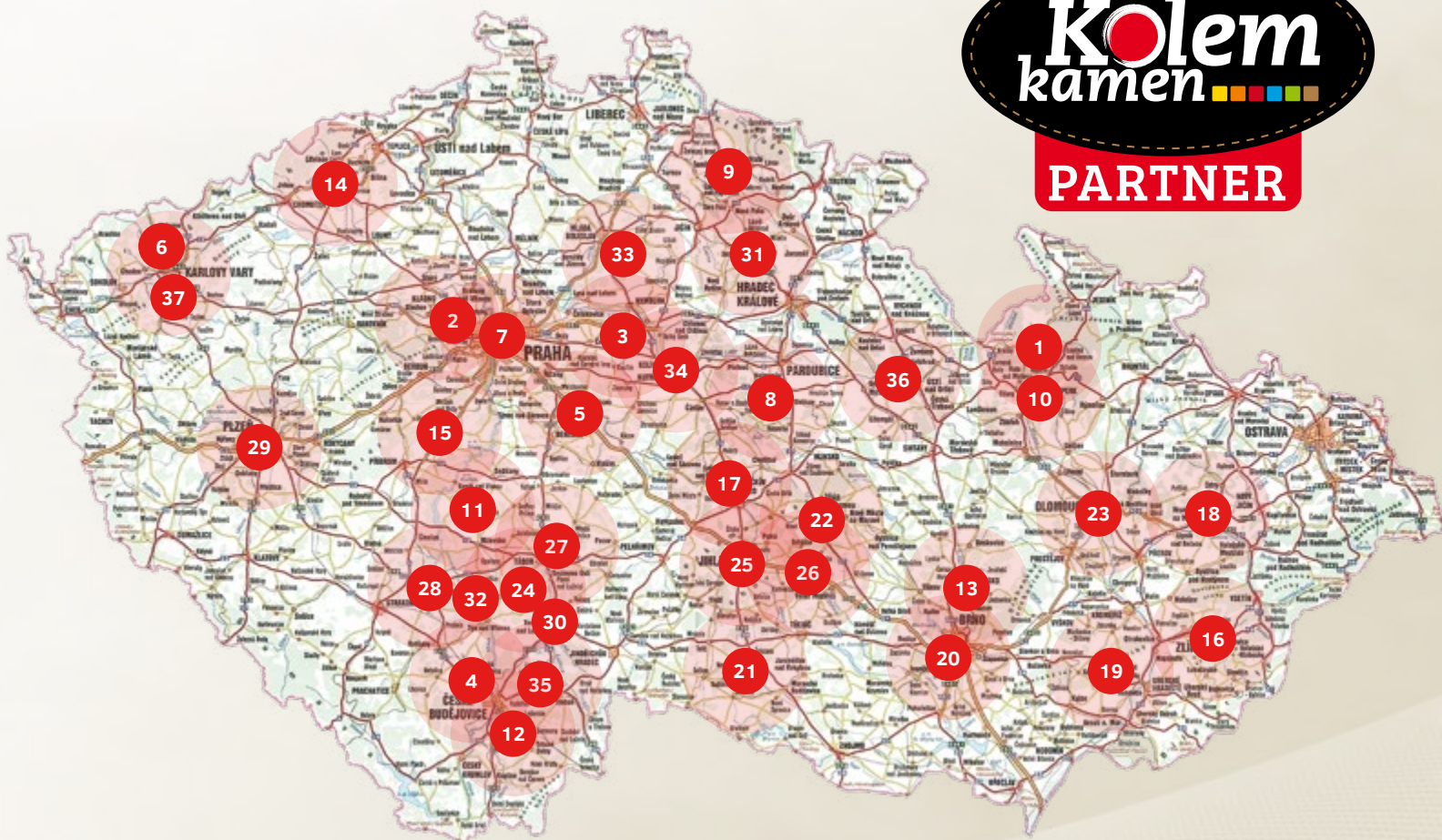


Připíchněte si nás na nástěnku, ať víte, co je nového!

Jsme nově na Pinterestu, kde mimo jiné najdete přístup ke všem číslům našeho časopisu. Ve vytvořených nástěnkách postupně doplňujeme jednotlivé realizace kamnářů z našich kachlů a námi dovážených vložek.

https://cz.pinterest.com/kolem_kamen/

Vše, co vás v časopise zaujalo, objednávejte u našich autorizovaných partnerů!

www.kolem-kamen.cz


1. K-Plus

Údolní 384, 788 33 Hanušovice
jauernig@seznam.cz

2. Krbystyle, s.r.o.

Klicperova 10, 150 00 Praha – Smíchov
kosar@krby-style.cz, www.krby-style.cz

3. Jaroslav Turyna

Petra Bezruč 548, 289 11 Pečky
info@krby-turyna.cz, www.krby-turyna.cz

4. Roman Hanuš

Prokišova 355/3, 370 01 České Budějovice
kamna.hanus@tiscali.cz, www.kamnahanus.cz

5. Tomáš Jíra

Hrusice 197, 251 69 Hrusice
tomasjira@centrum.cz, www.tomasjira.cz

6. Ladislav Koutecký

Nejdek
 ☎ 602 111 844, info@3xk.cz, www.3xk.cz

7. Vladimír Laube - stavební práce

Mezi Vodami 1560/33
 143 50 Praha 4 – Modřany
info@laubekrby.cz, www.laubekrby.cz

8. Martin Pecina

Koželužská 108, 537 01 Chrudim
martin.pecina@seznam.cz

9. Kamnářství Pithard & Volech

Metyšova 922, 514 01 Jilemnice
piavo@c-box.cz, www.kamnapiavo.cz

10. Bohdan Hrabec

Pod Senovou 46a, 787 01 Šumperk
bohdan.hrabec@seznam.cz
www.kamnarstvi-hrabec.cz

11. Vladimír Hejna

Chyšky 79, 398 53 Chyšky
krby.hejna@seznam.cz, www.krbyhejna.cz

12. Sgrafito spol.s.r.o.

Ledenická 688
370 06 České Budějovice - Srubec
krby@sgrafito.cz, www.sgrafito.cz

13. Richard Kučera

Pod Sanatorkou 2508/1, 678 01 Blansko
info@krbykucera.cz, www.krbykucera.cz

14. Krby Pelant s.r.o.

U Stadionu 1190, 434 01 Most
info@krbypelant.cz, www.krbypelant.cz

15. Petr Sedlák

Malostranská 613, 262 02 Stará Huť
petr@kamnarstvi-sedlak.cz
www.kamnarstvi-sedlak.cz

16. Jiří Jurčák

Na Gruntech 14, 763 11 Zlín – Lužkovice
☎ 777 733 337, jiri.jurcak@krby-kamna.com

17. Lubomír Smejkal

Veselý Ždár, 580 01 Havlíčkův Brod
krby.smejkal@seznam.cz
www.krby-kamna-smejkal.cz

18. David Jakubka

Teplíce nad Bečvou 112, 753 01 Hranice
kamnakrby@seznam.cz, www.kamnakubka.cz

19. TECHNOKLIMA UH s.r.o.

Hradištská 95, 686 03 Staré Město
krby@technoklima.cz, www.technoklima.cz

20. METAX KRBÝ s.r.o.

Videňská 262/125c, 619 00 Brno
grepl@krby-metax.cz, www.krby-metax.cz

21. Želetavská kamna - Brabenec, spol. s r. o.

Pražská 168, 675 26 Želetava
☎ 731 191 997
bervidovae@brabenec.info
www.zeletavska-kamna.cz

22. Kamnářství Milan Blaha

Příčná 140, 592 14 Nové Veselí
☎ 566 667 235, 602 786 353
blaha_milan@seznam.cz, www.blahamilan.com

23. STAVEP Vaňha Pavel

Dolní novosadská 41/26, 770 12 Olomouc
☎ 585 751 810, 777 070 585
info@krbyolomouc.cz, www.krbyolomouc.cz

24. Štěpán Jankovič

391 72 Sudoměřice u Bechyně 120
☎ 603 210 716, stepan.jankovic@seznam.cz
www.kachlovakamna.kvalitne.cz

25. Jaromír Lázníčka

Sokolovská 1, 586 01 Jihlava
☎ 604 244 218, kamna@laznicka.cz
www.laznicka.cz

26. Jaromír Lázníčka

Náměstí 178, 594 42 Měřín
☎ 773 575 255, kamna@laznicka.cz
www.laznicka.cz

27. Kamnářství Jiří Mára

Jungmannova 535/7, 391 01 Sezimovo Ústí
☎ 724 251 744, mara@kachlovakamna.net
www.kamnamara.cz

28. Kamnářství Maršik

K Háječku 224, 39701 Písek
☎ 776 158 414, marsikjan@seznam.cz
www.krbymarsik.cz

29. Radek Peterka - kamnářství

K Sinoru 251/9, 301 00 Plzeň 10 - Lhota
☎ 605 355 327, radekpeterka@volny.cz
www.krby-peterka.com

30. Stavebnictví, kamnářství J

Jan Vosecký
Michalská 318, 391 65 Bechyně
☎ 602 155 682, vosecky.j@seznam.cz
www.sporacek.cz

31. Centrum krbů - Jan Praus

Březovice 54, 508 01 Hořice
☎ 603 293 711, info@centrumkrbu.cz
www.centrumkrbu.cz

32. Jihočeské kamnářství – Jaroslav Prokop

Želeč 317, 391 74 Želeč
☎ 732 736 434, info@jihoceskekamnarstvi.cz
www.jihoceskekamnarstvi.cz

33. Kamnářství Horák

Družstevní 380, 294 41 Dobruška
☎ 603 271 255, horak.dobruška@gmail.com
www.kamnarstviorak.cz

34. Pavel Mlázovský

Malešov 57, 285 41 Malešov-Kutná Hora
☎ 777 211 904, pavel@mlazovsky.cz
www.pece-kamna-sporaky.cz

35. Kamnářství Címl

mjr. Karla Černého 837/6, 373 72 Lišov
☎ 728 463 421, kamna-krb@seznam.cz
www.kamna-krb.cz

36. Leoš Rožnovský

561 34 Výprachtice 148
☎ 799 797 185, 466 566 262
kamna@roznovsky.eu, www.roznovsky.eu

37. Ing. Jan Koutecký

Karlovy Vary
☎ 736 111 844, www.koutecky.top

Kamnářovo ucho



Jaroslav Hutka: Kamna

Jak jsme jen na tuhle skladbu mohli zapomenout! Vždyť by to v podstatě mohla být oficiální kamnářská hymna. Tak dojemně a pravdivě vypovídá o naší těžké práci. O jakých kamnech to ten Hutka vlastně zpívá. Že by Petry? Kdysi nejrozšířenější kamna u nás, která občas při první obhlídce před stavbou v domě nacházíme. Pěkně s prohořelou rourou a zaústěním do komína omotaným kusem hadru. Ty, když se o Vánocích rozhicovaly, mohl člověk v zešeřelé místnosti na rozžhavené rouře pozorovat malé jiskřičky vzníceného prachu. A ráno byl rád, když se neprobudil ohořelý. To byla romantika a člověk se nemůže divit, že se pak rodilo nejvíc dětí v srpnu. „Blbost, to byly určitě Musgrávky, ty bejvaly před Petrama taky všude, hlavně v hospodách,” kontroloval pamětník Karel. Pak došlo v mírně nekorektní diskusi ještě na piliňáky, americká kamna, klubky i bubínek. Prostě tato píseň působí přímo jako rozbuška kamnářských vášní. Hrdina Hutkovy písně končí poněkud neslavně v erárním prádle poté, co se pokusil s pohrabáčem v ruce inzultovat v rohu stojící kamna doslova jako svatý Jiří, když bojoval s drakem. Dnešní kamna, a to budme všichni rádi, jsou oproti těm tehdejším učinění beránci. Díky tomu, že jejich spalovací prostor i odkouření splňují všechny patřičné normy, stojí v koutě tiše a klidně. Samozřejmě pouze do té doby, než do nich někdo naloží vánoční stromek nebo pořádnou dávku dřevotřísky. Pak je

vše při starém. Hned je „náramně čmoudu a z huby vypustí oblaka jedu”. A to už jsme jen krok od toho, aby se „vetřelec s hadicí v bytě objevil”. Nedivte se potom, že skončíte kdesi ve svěrací kazajce. V tomto ohledu mají závěrečná slova Hutkovy písně trvalou platnost.

AC/DC: Heatseeker

Balistické rakety s delším doletem mají tři fáze letu. První z nich, nabírání výšky (anglicky boost), trvá 3-5 minut, během ní se raketa dostane do výšky 150-400km. Fáze dvě (mid-course) trvá v průměru okolo 25 minut, jedná se o suborbitální vesmírný let s apogeem přibližně 1200km, raketa si vybírá nejkratší cestu k cíli. Raketa může dosáhnout výšky, rychlosti a úhlu úderu, který znemožňuje její zničení z místa cíle konvenčními způsoby. Třetí fáze je znovuvstoupení do atmosféry (reentry). Začíná ve výšce 100km a trvá asi 2 minuty.

Upřímně řečeno, úplně si nemyslíme, že by o tomhle ta píseň byla. Ano, zpěvák několikrát konstatuje, že je tepelně naváděnou střelou, ale vzhledem k tomu, že se jedná o australský rock'n'roll, který je velmi pacifistický, jsme přesvědčeni o tom, že se jedná o zcela jiný způsob zbraně, boje i cíle. Nebo jsi snad, Karle, už někdy ve svém životě viděl balistickou střelu, která honí po ulici městečka v Severním Teritoriu ženskou se slovy „udělám to nejlíp, jak jsi kdy viděla”? My tedy ne. Ale ano, uznáváme, je po uzávěrce, je horko, už ti třikrát volali ze školky, kdy si hodláš vyzvednout malého Karla, a to teplo v názvu písně skutečně je. Můžeme se možná dohodnout na tom, že se jedná o prostý příběh australského kominíka, který se poté, co „rozžhavl uhlí, vyleštil si stroj a nažhavl gumy” pustil do zběžné kontroly čistících otvorů a spalinových cest. Mají-li tedy v horké Austrálii alespoň ty komíny.





Kamnářství Petr Sedlák
Malostranská 613, Stará Huť

+420 608 889 366

petr@kamnarstvi-sedlak.cz

www.kamnarstvi-sedlak.cz



Vladimír LAUBE – KRBY

www.laubekrby.cz



**Želetavská
kamna**

Podniková prodejna
Pražská 168, 675 26 Želetava
Tel.: +420 731 375 992, +420 731 191 997

www.zeletavska-kamna.cz



KAMNÁŘSTVÍ MARŠÍK

K Háječku 224, 39701 Písek

☎ 776 158 414, marsikjan@seznam.cz

www.krbymarsik.cz



SGRAFITO spol. s r.o.

www.sgrafito.cz

České Budějovice



Krbystyle s.r.o.

Prodejna a showroom:

Klicperova 10, 150 00 Praha-Smíchov

Tel.: +420 725 500 009, +420 722 600 009

www.krby-style.cz



**KAMNÁŘSTVÍ
HRABEC**

Bohdan Hrabec

Pod Senovou 46a

787 01 Šumperk

bohdan.hrabec@seznam.cz

tel: 602 787 024

web: kamnarstvi-hrabec.cz



www.krbyhejna.cz

krby.hejna@gmail.com

☎ 775 288 027, 777 288 027



**CENTRUM
KRBU a KAMEN**

www.centrumkrbu.cz

Hofice - Březovice 54

tel.: 493 691 311



**Kamnářství
Tomáš Jíra**

KAMNA

KRBY

PECE

SPORÁKY

www.tomasjira.cz



K Sinoru 251/9, 301 00 Plzeň 10 - Lhota

☎ 605 355 327

radekpeterka@volny.cz, **www.krby-peterka.com**

JAN VOSECKÝ
stavebnictví, kamnářství



Michalská 318, Bechyně
vosecky.j@seznam.cz

☎ 602 155 682



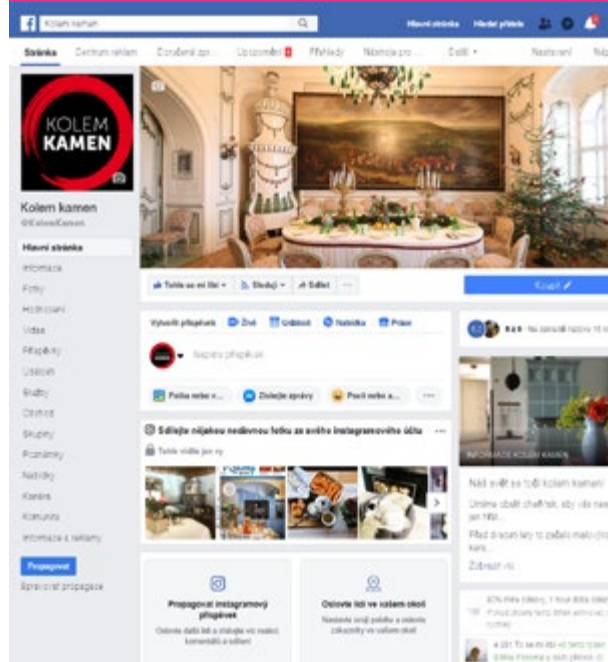
**Nová řada keramiky
s lesní tematikou z Bechyně**

www.kamnarstvi-bechyne.cz



Pokud budete mít zájem odebrat časopis Kolem kamen, rádi vám zašleme fakturu pouze na poštovné a balné. Částka bude činit 200 korun bez DPH a zahrne všechna následující 4 čísla. **Objednávejte mailem na: casopis@dobre-remeslo.cz**

**Přidejte se k nám
na Facebooku [[@KolemKamen](https://www.facebook.com/KolemKamen)]
a Instagramu [[#kolem kamen](https://www.instagram.com/kolem kamen)]**



Co čteme za kamny?



Marcel Pagnol: Jak voní tymián

„*Za dobré vysvědčení knihu,*“ pravila Růžena s úsměvem a Karel dodal: „*Ano, je léto, čas dovolených!*“ Moc jsme těm sloganům našich starších kolegů v redakci nerozuměli. Zakalení životem v socialismu nám to ale vzápětí vysvětlili. Vyzít tehdy na dovolenou za hranice socialistického tábora, to mohl leda tak nějaký práskač. A ještě ne tak ledajaký. Musel být minimálně zasloužilý, ne-li národní. Ale cestovat se dalo. A celkem svobodně. Po celém světě. Člověk se přitom nemusel ani zvednout z gauče. Stačila dobrá knížka a trocha představivosti a už jste se proháněli po prériích, prodírali pralesy či popíjeli café au lait ve stínu Sacré-Cœur. Jak správně podotkla Růžena, které minulý týden přišlo vyúčtování za plyn a elektřinu, bude se muset pravděpodobně vrátit do tohoto socialistického módu. Neboť je silně pasivní, a to jak finančně, tak fyzicky. Na rozdíl od Karla, který je sice také finančně pasivní: „*Psali mi čoveče z banky, že mi budou muset z důvodu dlouhodobé pasivity asi zrušit účet...*“ Hodlá totiž trávit dovolenou aktivně na chalupě nad projektem s názvem Vliv luštěnin ve stravě na tvorbu a jímání bioplynu, neboť jak pravil: „*Jestli něco nevymyslím, tak toho Rusáka neporazíme.*“ Snad to tak zlé nebude a osud naší civilizace nebude závislý na výsledcích Karlova bádání. Na každý pád, Pagnolova freska z prázdninové Provence je přesně ten správný tip pro virtuální cestování. Položte se do stínu na louku, začtěte se do prvních stránek a za chvíli jste tam. Na sluncem rozpálených pastvinách, ze kterých vystupují vápencové útesy porostlé kosodřevinami, kde křičí sluky, kde se pije víno a léto nikdy nekončí. A když už tam budete, nezapomeňte nám poslat pohled!



Pavel Tomeš: Až na ten konec dobrý

Tato kniha se do naší redakce vplížila podobně jako virus do Wuchanu. Nikdo neví, kdo ji přinesl, ale všichni stejně podezříváme Růženu. Růžena se také jako první nakazila. Zašívala se v koutě u kamen a hihňala se. Pak se už nepokrytě smála, a nakonec se chechtala. A po ní Karel, který se navíc neudržel a z knihy předčítal, takže jsme se za chvíli chechtali všichni. Natolik hlasitě, že náš smích vypudil šéfovou z jejího kanclu. Chvatem, který svou profesionalitou připomínal středoškolského matikáře, knihu zabavila a vrátila se do kanclu. My jsme ztichli. Za chvíli se přes skleněnou stěnu ozvalo cosi, co připomínalo vyprsknutí. A pak už jen smích. Tento podivný „humorný román o smrti“ šéfová přelouskala za jediný den. Jeden z těch vzácných dnů, kdy jsme ji ani okem nezahledli, nedostávali žádné úkoly a nikoho neobvinila z lajdáckosti a nedostatečného pracovního tempa. Z kanceláře vyšla až navečer, přehlédla nás jako širý lán, knihu položila doprostřed stolu a pravila: „*Tohle si dočtěte až po uzávěrce. Zítra ráno očekávám sdělení o plnění zadání naplnění letního vydání a podání vysvětlení o splnění stavění těch kamen na Mělníce!*“ Všichni jsme vyprskli smíchy a chtěli nechtěli se zase pustili do práce. Je to prostě dobrá kniha. Ke kamnům, na léto, na pořad. Přečtěte si ji a dáte nám za pravdu. A hlavně pak pochopíte, proč se spolehlivě válíme smíchy pokaždé, když Karel vstane od stolu a prohlásí, že jde „provozovat ranní venčení svého nejlépšího přítele“. Ta kniha je totiž opravdu jako virus. Na rozdíl od toho wuchanského je ale tento virus v dnešní společnosti více než potřebný.



...se doslova pomažeme glazurami a vstoupíme do rozžhavené pece, aby nás žár přetavil v něco krásného a nekonečného. No tak zlé to snad nebude, ale budeme mluvit s glazovači o tom, jak se míchají glazury, jaká je to alchymie a na co si musí dávat pozor. A když už budeme u těch ohnivých pecí, zaměříme se i na fenomén skla v kamnařině. Protože, co si budeme povídat, pohled do ohně přes prasklé sklo křbové vložky, to není úplně to pravé ořechové. Zajedeme do Nového Boru na exkurzi do dvou uměleckých skláren. A to nejlepší nakonec. Budeme mít zvěřinové hody, protože to k podzimu i ke kamnařině patří. A pojedeme na ně do nově zrekonstruované vily Austerlitz u Slavkova. Tak my jdeme čistit zbraně, aby bylo co vařit. Růženo, zdrhej!

Víte, že...

- **Individualismus** je morální postoj, který na první místo klade jedince, jeho nezávislost a soběstačnost. Individualisté jsou přesvědčeni, že každý jedinec má právo prosazovat své individuální zájmy a cíle a starat se především sám o sebe. Kolektivistu, což je přesný opak, poznáte tak, že je hrdý na kolektiv, ve kterém žije. Tento kolektiv většinou řídí zdatný individualista, aniž by si toho kolektivisté všimli.
- **Individuum** je výraz původně latinský a označuje nedělitelnou jednotku, tedy atom. V původním významu tohoto slova tak byl myšlen jedinec, unikátní zástupce svého druhu. S postupujícím potlačováním individuality a nástupem kolektivismu se toto obecné označení ve 20. století mění na označení pro osobu divnou, nepřizpůsobivou, kterou je třeba buď převychovat, nebo vytlačit na okraj společnosti.
- **Individuální stavba** vyjadřuje míru vaší individuality měřenou tím, do jaké míry si necháte vnutit prefabrikované kolektivistické řešení.



KRBY-KAMNA-TURÝNA

OHEŇ V DOBRÝCH RUKOU

specialista pro stavbu krbů a kamen | široká nabídka od prestižních výrobců
kamenná prodejna s více než 111 vzorky
komplexní služby od návrhu až po realizaci | důvěryhodné reference

www.krby-turyna.cz | ☎ 723 174 928



**BLACK
EDITION**
