

ČÍSLO 40 | PROSINEC 2022

KOLEM KAMEN

www.kolem-kamen.cz





Kolem kamen
časopis pro ty, kteří to s topením myslí
opravdu vážně

čtvrtletník
číslo 40, vychází 10. 12. 2022
ISSN 2464-7527
MK ČR E 21836

Vydává
Spolek na obnovu tradičních řemesel
Dvory nad Lužnicí 87
378 08 Dvory nad Lužnicí
IČO: 03390578
zapsáno ve spolkovém rejstříku
vedeném u Krajského soudu v Českých
Budějovicích v oddílu L, vložke číslo 6499

šéfredaktorka
Jitka Pokorná

vedoucí vydání
Eliška Pokorná

jazyková redakce
Radka Šímová

spolupracovníci redakce
Karel Blažek, Igor Bubeníček,
Hannes Eilig, Marta Jastrebnická,
Kristýna Martinová, Petra Sedláčková,
Růžena Srbová

grafická úprava a sazba
Michal Jánský

tisk
Akontext s.r.o. Praha

www.kolem-kamen.cz
redakce@kolem-kamen.cz



IronDog 07

Editorial

Text | Jitka Pokorná
Foto | archiv redakce

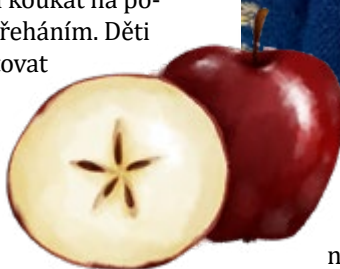


Říká se, že advent je časem vhodným k rozjímání, ohlédnutí se a zamyšlení. Děláme to v redakci každý rok, ale letos máme obzvláště pádný důvod. Dokonce čtyřicet pádných důvodů. Mám je tu za sebou v knihovničce. Pěkně seřazené. Od jedné do třiceti devíti. A ten čtyřicátý mi tu leží na stole, připravený ke korekturám. Až ho přidám k těm ostatním, otřu si pot z čela a budou Vánoce. Ve vaně bude plovat kapr, manžel bude na půdě hledat stojan pod vánoční stromček, elektroměr se bude točit ostošest, z kuchyně bude vonět cukroví a děti budou koukat na pohádku. Na pohádku? To už asi trochu přeháním. Děti budou nejspíš koukat do mobilů a chatovat s přáteli o tom, kam pojedou zapařit na Silvestra. Asi na chatu. Po jistý čas jsem se totiž bláhově domnívala, že chatování je něco podobného jako stanování nebo kempování. Pohled, který mi tenkrát moje děti věnovaly, jistě mnozí znáte.

Advent a vánoční svátky doznaly prostě za posledních sto let určité proměny, to ale neznamena, že bych nemohla tvrdošíjně trvat i dnes na jejich původní podobě. Jako hospodyně na to mám právo. Můj dům, moje pravidla.

Co čtete tyto řádky, Štědrý den už je blízko, blizoučko, jak praví klasik. To je kouzlo každého úvodníku. Zatímco já ho píšu na začátku adventu, vy si ho nejspíš přečtete až v okamžiku největšího usebrání, plni očekávání těch nejkrásnějších svátků v roce.

V závěru minulého čísla jsme slíbili, že tentokrát bude všechno ve znamení čísla 40. Ve znamení takového malého jubilea, kterým oslavíme den před deseti lety, kdy poprvé někdo z našeho týmu dostal ten šílený nápad, že začneme vydávat kamnářský časopis. Byl to tehdy ten pověstný malý krok pro člověka, ale velký skok pro všechny milovníky kamnářského řemesla. Dodnes se o tom vedou u nás v redakci spory, či to byl vlastně nápad. Je podezřelý, že se k tomu nikdo nezná. Přitom bych řekla, při pohledu zpátky, že se není za stydět. Takže to nejspíš bude vrozenou skromností, kterou jsou někteří mí kolegové vyloženě pověstní.



Pojďme se tedy v duchu adventní tradice ohlédnout na následujících stránkách trochu do minulosti.

Zkusme si zopakovat stará dobrá pravidla a potěšit se tím, co se nám povedlo. A aby to bylo opravdu vánočně kratochvilné, přidáváme úžasnou atmosféru Vánoc ve středověkém mlýně v podhůří Šumavy, zábavnou astrologii pro každého a máme tu pro vás i malý kvíz o ceny, aby si alespoň tři z vás mohli s námi užít ten historický okamžik a uchovali si na něj věčnou památku.

I když bude letošní advent i Vánoce ve znamení dalších krizí, které jsme sice nezpůsobili, ale přesto na nás doléhají, chtěla bych vám všem popřát, abyste celé toto období přežili ve zdraví, pohodě a hlavně v teple. S dobrou knížkou nebo muzikou, obklopeni rodinou a přáteli a samozřejmě ideálně v blízkosti kamen. Kamna sice adventní tradice vyloženě nezmiňují, ale bývala dříve středobodem celé rodiny a jejich teplo základem vánoční pohody. Jako kamnářka bych si přála, aby to tak bylo i v dnešní době. Myslete na ty, kteří, ne vlastní vinou, budou nuceni letošní Vánoce prožít

ve tmě a zimě. Věřím, že se to brzy změní. Klidné svátky a hodně štěstí v novém roce všem.



40 věcí, které byste měli vědět, pokud uvažujete o kamnech či krbu

Text | Jitka Pokorná
Foto | archiv Kolem kamen



- 1) Bez komínu to nepůjde (lze pouze u elektrických krbů a krbů a kamen na bioetanol).
- 2) Komín by měl mít optimální průměr a účinnou délku.
- 3) Komín by měl mít revizi.
- 4) Komín by měl být pravidelně čištěn a kontrolován.
- 5) Pokud je to možné, k topidlu přivést přívod externího vzduchu.
- 6) Plynové krby potřebují koncentrický komín.
- 7) U těžkých kachlových kamen je nutné počítat s nosností podlahy, kamna mohou vážit i několik tun.
- 8) Pod kamny by nemělo být podlahové vytápění.
- 9) Před kamny počítejte s nespalitelnou plochou.
- 10) Kachle nejsou obklad, ale stavební prvek a na kamna se zpravidla nelepí.
- 11) Dobře promyslete, zda je pro vás vhodný spíše krb s krbovou vložkou, kamna individuálně stavěná nebo s kamnovou vložkou, kachlový sporák či krbová kamna.
- 12) Teplovzdušné rozvody z krbu by měly být max. 3 metry dlouhé v případě samovolného proudění vzduchu (bez ventilátoru).
- 13) Krbová vložka je zpravidla rychlé teplo a krásný pohled do velkého prosklení, ale malá akumulace, pokud se nejedná o tzv. hypokaust.
- 14) Hypokaust je uzavřený teplovzdušný systém v rámci akumulární obestavby krbu.
- 15) Kamnová vložka má jinou konstrukci než krbová a vždy musí být napojena na akumulární tahy.
- 16) Těžká kachlová kamna potřebují delší dobu na nahřátí, ale mají velmi dlouhou tepelnou setrvačnost.
- 17) 1 m² kachlů má přibližně 600 až 800 W.
- 18) Větrací kachle se dávají do teplovzdušných obestaveb krbových vložek.
- 19) Dle způsobu technologie výroby dělíme kachle na lité, lisované a bedněné.
- 20) Pokud si nevyberete ze standardní produkce kachlů, lze vyrobit kachle dle vašich požadavků, jen je třeba počítat s delším termínem dodání a vyšší cenou.
- 21) Kachel má ze zadní strany tzv. žebra, která slouží k propojení kachlů mezi sebou.
- 22) Kachle lze dle jednotlivých typů topidel stavět buď tzv. na hlinu, nejčastěji u kachlových sporáků,
- 23) nebo tzv. na hafták, nejčastěji u krbových a kamnových vložek.
- 24) Na každý typ kachle lze použít jakoukoliv glazuru, jen některé jsou více vhodné na kachle s reliéfem.
- 25) Transparentní (průhledné) glazury jsou vhodné na kachle s reliéfním vzorem.
- 26) Efektní a krycí glazury jsou vhodné spíše na hladké kachle.
- 27) U některých glazur jsou vidět vlasové trhliny, tzv. haarriss.
- 28) Odštípnutá glazura na kachli se nedá opravit tak, aby kaz nebyl vidět. Výjimkou jsou restaurátorské opravy.
- 29) Kachle mohou být použity na topidle buď tradičním způsobem, tzv. na vazbu, nebo modernějším způsobem na stříh.
- 30) Spáry kachlových kamen se můžou vlivem dilatace časem vydrolit a je třeba je jednou za čas přespárovat.
- 31) Kamna s tahovým systémem je třeba pravidelně čistit.
- 32) V 1 kilogramu dřeva jsou přibližně 4 KW energie.
- 33) Dřevo do krbu a kamen by mělo mít délku 33 cm.
- 34) Dřevo do krbu a kamen by mělo mít dvě štípané strany.
- 35) Vlhkost dřeva by měla být mezi 4 až 20%.
- 36) K čištění skla u krbů a kamen použijte speciální čistič, který nikdy nestříkejte přímo na sklo.
- 37) Zapalujte vždy zeshora, tedy větší dřevo na spodek pyramidy, pak drobnější a podpalovač úplně nahoru.
- 38) Do krbu je třeba přikládat optimální vsázku paliva, kterou udává výrobce.
- 39) Připojení krbových kamen trvá pár hodin, stavba krbu pár dnů a stavba složitých kachlových kamen může zabrat i více týdnů.
- 40) Pokud chcete vybrat kamna či krb přímo k vám na míru a dle vašich představ a možností, je třeba přijít ke kamnáři včas. Klidně již ve fázi plánování domu.



Třístranné prosklení krbové vložky Spartherm Varia 3 RLh, sokl z dubových masivních trámů. Obestavba v břidlicové stěře od pražské rodinné firmy Krby Laube.
www.laubekrby.cz



Novinka z naší manufaktury. Pásek Šípek, ozdoba vašich kamen.
www.kamnarstvi-bechyne.cz

40 odstínů, které nám utkvěly v mysli

Text | Jitka Pokorná
Foto | archiv Kolem kamen

Za ta léta, po která se věnujeme výrobě kachlů, nám jich rukama prošly možná stovky tisíc. Pořád mám ale v paměti ty první okamžiky, kdy po otevření pece v ní bylo opravdu to, co jsme si mysleli, že v ní má být. Roky a zkušeností se z toho samozřejmě vždy stane do jisté míry rutina. Památkáři, architekti, kamnáři a jejich zákazníci před nás našťějí staví nové a nové výzvy, takže občas i dnes přistupuji k peci se smíšenými pocity. Otevření pece po výpalu je pořád tak trochu, jako když se poprvé rozsvítí vánoční stromček. Zažili jsme to už mnohokrát, přesto se nás zmocňuje pocit očekávání. Víme, že vybrat si tu správnou barvu není jednoduché. Kachlová kamna nejsou produkt, který prostě vyhodíte, když se vám přestane líbit, a koupíte si místo něj jiný. Dnes je v našem vzorníku už více jak 90 odstínů, my jsme vybrali v duchu tématu tohoto čísla alespoň těch 40 realizací, které nás v minulých letech zaujaly a utkvěly nám v paměti. Možná bude následujících pět stran dobrým pomocníkem pro vás, kteří jste zrovna na začátku cesty k vysněným kachlovým kamnům.

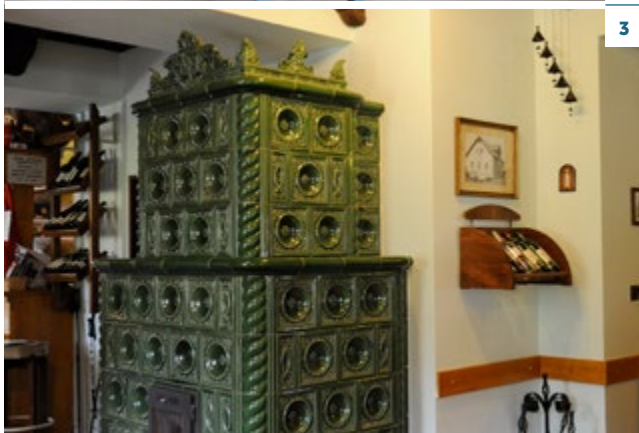
1. Alabastr lesklá, když milujete čistotu.
2. Marcipánová lesklá, když máte rádi světlé barvy.
3. Lahvově zelená, pro chalupářské a rustikální interiéry.
4. Fuchsiová, na přání pro milovníky muškátů.
5. Tyrkys, když si nevyberete z 80 nabízených barev a jste architekt.
6. Hnědá kůže, pro milovníky matných efektních glazur.
7. Zelený tyrkys, měkká mechová na pohled.
8. Biscuit, když máte rádi odstíny dřeva a milujete sušenky.
9. Krekale, přibarvená dle přání, vždy připomene staré dobré časy.
10. Slonová kost v kombinaci kobalt, do roubenky na horách.
11. Holubí modrá, v kombinaci s bílou ideálně na klasické sporáky.
12. Pinie, lesklá glazura na chalupu do jižních Čech.
13. Vínová lesklá, vás zahřeje, i když netopíte.
14. Korálová, barva na přání podle barvy sedací soupravy.
15. Česká klasika, lahvové glazury – Hořčicová, Světlá olivová a Vltavín.
16. Tmavý petrolej, luxusní elegance.
17. Lipový květ, do hájovny, prý mění barvu podle intenzity denního světla od bílé přes žlutou až do zelenkavé.
18. Kobalt tmavý, do světlých interiérů jako vhodný kontrast.
19. Transparentní s dekorem, dle starého grafického listu.
20. Říkáme jí familiárně Punčocháčková, důvod je zjevný.
21. Pískovec matný, pro efekt tón v tónu.
22. Naše a vaše nejoblíbenější, Modrá vodovka.
23. Akvamarín, barva všech architektů.
24. Světlá oliva, ideální pro kachle s jemným reliéfním zdobením.
25. Šedá vodovka, pro všechny, pro které je Modrá vodovka moc jásavá.
26. Modrobílá majolika, tu by kupovaly kočky.
27. Šedomodrá průhledná, studená modrá a teplá cihlová režná zeď, krásná kombinace.
28. Vínová matná. Vhodně se snoubí s dřevěnou lavicí.
29. Lahvově hnědá, sestríčka lahvově zelené glazury – úplně největší klasika všech dob.
30. Vltavín, sklo z vesmíru.
31. Černá lesklá, pro odvážné.
32. Caffè Latte, matná čistá elegantní.
33. Engoba č. 1, modrých glazur můžete mít miliony, a pořád to nebude dost. Víme, ta vaše modrá po babičce je jen jedna.
34. Hořčicová s lahvově hnědými římsami, hnědé není taky nikdy dost, alespoň v Čechách.
35. Petrolej světlý, bez té by byl Roman Hanuš hodně zklamaný.
36. Bouřkový mrak, efektní glazura, která vhodně doplní stavbu z velkoplošných kachlů.
37. Slonová kost, prostě patří ke sloupovým kamnům.
38. Pomněnková lesklá glazura.
39. Modrobílá, nikdy se neokouká.
40. Rozrazil, Rozrazil rezekvítek je drobná kytička, podle které byla tato jemná vodová glazura pojmenovaná.



1



2



3



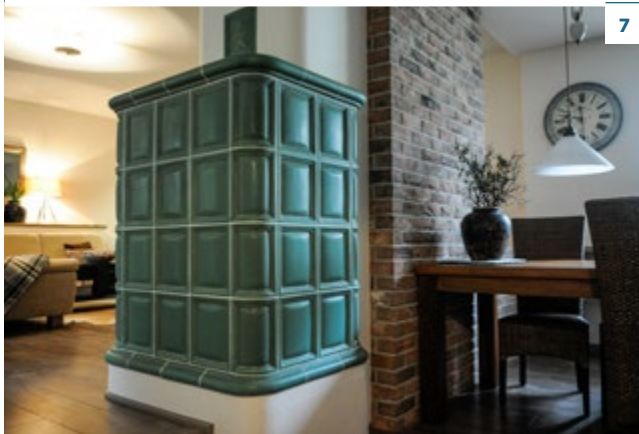
4



5



6



7



8



9 10



11 12



13 14



15 16





17



18



19



20



21



22



23



24



25

26



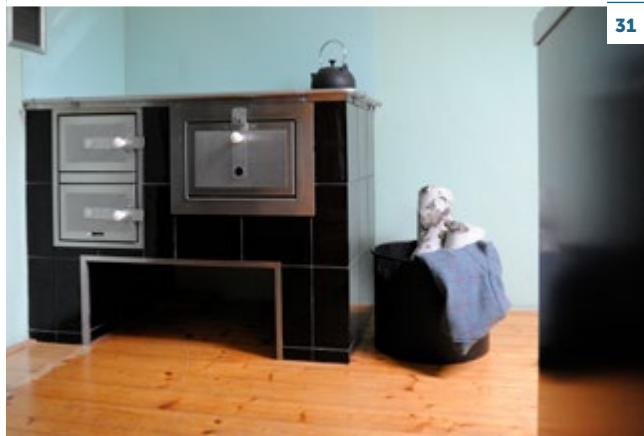
27

28



29

30



31

32





33



34



35



36



37



38



39



40



Kamnářství Mára a Jihočeské kamnářství spojily síly při stavbě kamen v petrolejové glazuře. Kamnová vložka Brunner s litinovou čelní deskou.
foto: Jihočeské kamnářství.



Mistr Jan Maršík postavil tento kachlový sporák v jedné jihočeské chalupě. Kování JOKR, kachle Kamnářství Bechyně, glazura MX105 lahově hnědá.

Jde do tuhého aneb 40 tipů, jak se zahřát, když dojde dřevo

Text | Julie Hrabánková
Kresby | Petra Žabová

Zoufalá doba si žádá zoufalé činy. Nebo možná ne. Možná jsme jen málo kreativní. Teplo je a bude drahé, proto je třeba nalézat i nevšední zdroje tepla. Dali jsme hlavy dohromady a přinášíme vám 40 způsobů, jak se zahřát bez topení drahým plynem, elektřinou, nebo když vám jednoduše dojde dřevo. U některých se vyloženě zapotíte.

1. Uvařte si čaj. Nebo svařák. Nebo velké kafe.
2. Podle chutě či denní doby přidejte panáka něčeho ostřejšího.
3. Navlíkněte si teplé ponožky. Chce to klid a nohy v teple.
4. Pro lepší efekt přidejte čepici. Ať to teplo zbytečně neuniká.
5. Doplněte to svetrem, případně pérovkou dle libosti.
6. Až si půjdte pro ten hrnek čaje nebo pro svetr, popoběhněte.
7. Nebo si rovnou zacvičte. Špeky jsou sice dobrý izolant, ale na jaře budete litovat.
8. Nahřejte se v horké vaně.
9. Zapalte svíčky. Oheň jako oheň a romantika jako bonus.
10. Zatančete si. Ale žádné šlapání zeli, chceme vidět emoce!
11. Zachumlejte se pod deku.
12. Zachumlejte se s někým pod deku.
13. Nebo se aspoň přitulte.
14. Přitulit se můžete i ke svému domácímu mazlíčkovi. Pes je sice lepší než třeba křeček, ale každý podle svých možností.
15. Sežeňte si přímotop, termoláhev nebo infralampu.



16. Uvařte si, upečte si, najezte se.
17. Když to bude pálivé jídlo, máte dvě mouchy jednou ranou.
18. Pustte se do generálního úklidu, stejně už to chtělo.
19. Namažte už konečně dveře a utáhněte ty skříňky v kuchyni.
20. Když už jste v tom, co vymalovat nějakou místnost na červeno? Iluze teplých barev dělá zázraky.
21. Vyběhněte ven shrabat listí nebo sněh. Můžete i u sousedů.
22. Jestli máte schody, jsou to vaši přátelé – nahoru, dolů a zase znovu.
23. Zapněte doma veškerou elektroniku – televize, monitory, počítače. To sice s šetřením nemá nic společného, ale teplíčko bude.
24. Když už zapínáte televizi, pusťte si nějaký veselý film, třeba na tu zimu na chvíli zapomenete.
25. Nebo zprávy, ty vám zase pořádně rozproudí krev.
26. Rozproudit krev dokáže velmi účinně také telefonát s tchyní či otravným klientem.
27. Když ještě nebudete mít dost, volejte na úřad veřejné správy s jakýmkoli dotazem.



28. Jestli je před vámi pohovor nebo zkouška, máte propocené tričko jisté.
29. Vyřídte i další stresující úkoly, teď je ta pravá chvíle.
30. Jestli ve vás něco dlouho bublá, jen do toho rýpněte a zahřejte se vydatnou hádkou.
31. Budte hraví a zahrajte si chvíli na babu nebo na schovku. (ideální místo pro úkryt je bod č. 12)
32. Zkuste si doma postavit bunkr jako zamlada, pamatujete ten smrad a teplíčko?
33. Nebo venku postavte iglú (když bude z čeho).
34. Vytáhněte klasické hry Twister nebo Activity. Trocha pohybu i soutěžního adrenalinu udělá své.
35. Začněte těžit bitcoiny. Údajně na to

potřebujete vysoce výkonný hardware, který dělá výborné teplíčko. Co na tom, že ty bitcoiny už teď za moc nestojí.

36. Pozvěte návštěvu. Víc lidí víc funí = víc tepla pro všechny.
37. Nebo se pozvěte k někomu vy. K někomu, kdo topí.
38. Vyrazte do sauny. Hlavně pak nelezte nikam do studené vody, ať vám to teplo vydrží až domu.
39. Sedněte do auta a zatopte si. Nafta je ale taky drahá.
40. Můžete dokonce sbalit kufry a odletět do teplých krajín. To ale bude zcela jistě dražší než topení.

Že už na problém s letošní topnou sezónou nahlížíte jinak? Rádo se stalo. Vaše postřehy a další tipy na zahřátí posílejte na jul.hraban-kova@gmail.com



Prémiové krbové vložky jsou vizuálně obzvláště atraktivní. Nemají žádná madla a rám dveří je zapuštěný, takže nic nenarušuje váš pohled do ohně. Otevírání u prémiové řady těchto vložek je řešeno za pomoci dálkového ovládání s názvem Sesam nebo manuálně pomocí zapuštěné kličky.

Jsou tím nejlepším, co Spartherm může nabídnout z hlediska komfortu, energetické účinnosti a bezpečnosti.

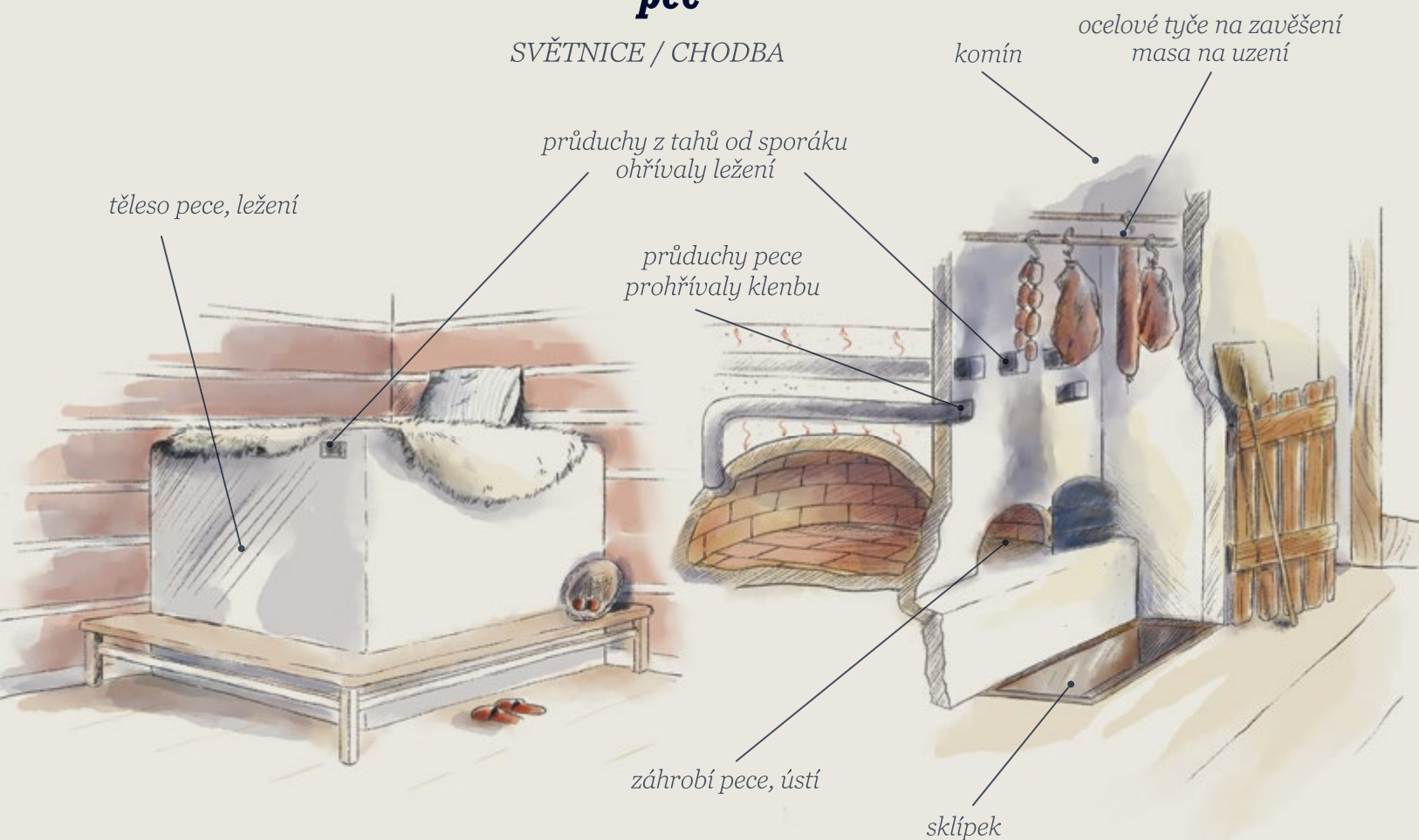
Nechte se inspirovat videem, které naleznete na stránkách **www.spartherm.de**

Co byste měli vědět o kamnech aneb

Rukověť kamnářova

pec

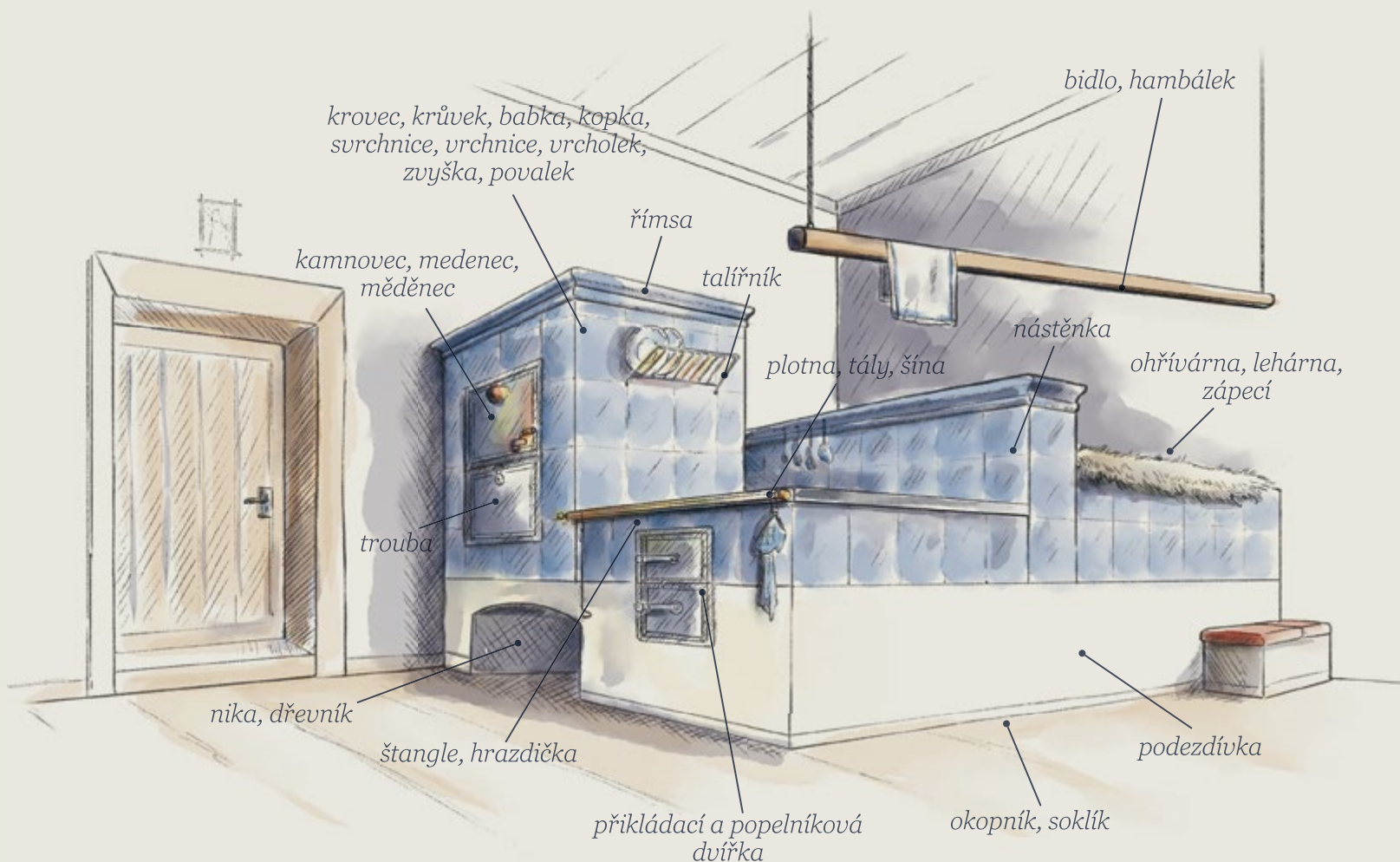
SVĚTNICE / CHODBA



V chalupách, kterých už moc není, bývalo ústí pece spojeno s otevřeným ohništěm zpravidla v chodbě, těleso pece bývalo v místnosti, ve které se bydlelo a sloužilo k vytápění. Kouř odcházel do jakéhosi lapače nad ústím pece. Jelikož se chleba z ekonomických důvodů pekl pouze jednou týdně, lidé se moc neohřáli. Palivo bylo drahé, pec se musela vytopit masivnějšími poleny, nestačilo kletí. Podle velikosti pece se poznala četnost osazenstva stavení. Bývalo na ní ležení z cihel. U malých pecí bylo někdy dlouhé pouze 150 -160 cm, a tak tam mohly spát pouze děti. Postupem času se začaly stavět sporáky v našem slova smyslu umístěné v obytných místnostech. Ústí pece zůstalo v chodbě za komínovými dvířky, kterými se vstupovalo do rozšířeného prostoru pod komínem, odkud se zatápělo v peci a sázelo pečivo nebo věšelo maso k uzení. Někde se tomuto prostoru říkalo záhrobí pece. Odtud také vymetl komín kominík, k ležení do vyšší a užší části komína mu

sloužil žebříček, se kterým je dnes zobrazován. Kromě ústí pece do této části vyústovalo i několik otvorů. Dva nižší po stranách nad ústím pece sloužily k prohřátí klenby pece. V horní řadě zpravidla tři otvory z tahů v ležení pece prohřívaly ležení při topení ve sporáku, které bylo umístěné ve vedlejší místnosti. Ve dvacátých a třicátých letech se kamnáři přizpůsobili v konstrukci sporáků továrně vyráběným „stolokrbům“, kdy nižší sporák byl nahoře zakončen plotnou a trouba byla umístěna pod její úroveň vedle dvířek. V této podobě se vyrábějí dodnes. Pokud ale měla být udržena koncepce sporák ve spojení s pecí, bylo zaústění sporáku bez krovce níže, proto byly stavěny i nižší pece, aby bylo prohříváno ležení. Tím se i snížilo ústí pece a bylo nepohodlné sázení chleba. Proto za dvířky bylo provedeno zahlobení pod úroveň podlahy, zpravidla na dva schody. Někde tomu říkali sklípek. Hospodyně se pak posadila na podlahu, vedle sebe si připravila ošatky s chlebem

sporák



a v mírném předklonu mohla pec obsluhovat. Hodně takovýchto stolokrbů postavil kamnář Klíma v okolí Milevska a Bernartic. Nutno dodat, že roztopit takovýto sporák v létě nebylo snadné, komín se musel řádně „vypálit“.

Nutno říci, že největší obliby dosáhly sporáky v klasickém pojetí s kobkou. Němci a Rakušané používají výraz der Turm (věž). U nás je to výrazově rozmanitější, podle krajů se mění název na krovce, krůvek, babka. Na plotně jsou litinové pláty, někde tály nebo šíny. Potřebu teplé vody zajišťoval kamnovec. Technicky vyspělejší byl kamnovec v kobce umístěný nad troubou, se kterým se můžeme setkat i dnes u výrobců kování. Má pípu a nálevku, obsah cca 20 litrů. Nejběžnější byl kamnovec umístěný v úrovni plotny vedle příkladacích dvířek. Podle krajových názvů bychom si mohli představit ledacos. Byl to medenec, měděnec, a jestli byl původně z mědi, to nevíme. Vždy šlo o prasečí koryto z litiny, uvnitř smaltované, segmentového tvaru, dolů zúžené, s prohnutým dnem, na jednom konci zahloubeném. Bylo levné, rozměrově šlo zapustit do rámu, problémem byl trochu segmentový tvar, což musel vyřešit klempíř jakousi kulísou, kterou se vyrovnal s tvarem, aby pasoval do rámu. Také musel zhotovit zakrytí kamnovce

odklápěcím víkem pro plnění a vybírání vody.

V konstrukci sporáku je ohniště pod plotnou od prostoru kobky odděleno vyvýšením, aby oheň dobře zahříval plotnu. Říká se tomu sedlo. Opět krajově valach nebo šiml. Václav Morávek na kraj sedla umístil ještě jízek, což byla šterbina, přivádějící ke spalínám sekundární vzduch pro lepší prohoření. Dlužno dodat, že se jednalo o sporáky ke spalování nejen dřeva, ale zejména uhlí.

Sporák měl také kachlovce nebo kachelníky, což byly kovové díly ukončující kachle krovce nebo obkladu u plotny. Byla to ochrana kachlů před otlučením při manipulaci na plotně, zejména litinovými žehličkami. Luxusnější sporáky měly nad obkladem za plotnou lištu s háčky na zavěšení kuchyňského náčiní, nad plotnou na krovci býval sklopný talířník na sušení nádobí. Zajímavý je třeba velký sporák vybavený „podkovou“ sloužící k ohřevu vody, nad plotnou měl i sadu dóz na potraviny a kořenky ze stejného materiálu, jako byly kachle.

text: Jan Vodenka, Jitka Pokorná
ilustrace: Petra Žabová

Jedna kamna, tři styly

Při výběru kamen v určitou chvíli zcela určitě vyvstanou otázky typu: Hodí se ke stylu mého domova? Jak to bude vypadat?

Tuto sekci jsme vytvořili, abychom vám poskytli představu o tom, jak může krb nebo kamna vypadat v různých prostředích. Pro toto vydání jsme zvolili kamna Piko S steel.



MINIMALISTICKÝ

Kamna Piko S Steel v lakovaném provedení se dobře hodí svým jasným vzhledem k minimalistickým interiérum. Jednoduché čisté linie, designová rukojeť a perfektní lak, to jsou kamna pro milovníky minimalismu.



BOHO

Ti, kteří doma upřednostňují bohémský styl, by také měli uvažovat o kamnech Piko S Steel v zemitých odstínech. Svým hranatým charakterem a osobitým barevným provedením nastavují přesně ty správné akcenty, které jsou v BOHO stylu preferované. Jsou dostupné také s bohem na dřevo.



KLASICKÝ

Díky výběru barev je Piko Steel S velmi variabilní, což je výhoda v klasicky zařízeném interiéru. V perleťové barvě lehce splyne s okolím, a nenaruší tak vzhled okolního interiéru. Naopak jej vhodně doplní.



Znovuobjevte kouzlo **otevřeného ohně** u vás doma!

Víte, že se značkou Polyflam hoří pod otevřeným ohništěm ještě další oheň?
Ten hoří ve spodní uzavřené komoře, která má až 80% účinnost.

Získáte navíc i kulinářský nástroj, se kterým lze péct, grilovat, udit, opékat.
Získáte energetickou nezávislost.



Chcete-li se dozvědět více, navštivte naše stránky

www.polyflam.cz



KRBY PELANT

U Stadionu 1190, 434 01 Most

+420 602 347 979 | info@krbypelant.cz

www.krbypelant.cz

Promat

Vysokoteplotní materiály pro vás Horké chvíle s chladnou hlavou!

Materiály pro krby a kamna

www.promat.tech
Promat s.r.o.
Evropská 11 (The BLOX),
160 00 Praha 6

Je to ve hvězdách

Text | Marta Jastrebnická
Kresba | Petra Žabová

Toto nejspíš nebude čtení pro exaktní a čistě technické typy lidí, kteří mají rádi tabulky a absolutní čísla, ale nemůžeme odolat. U příležitosti vánočních svátků a oslav konce roku a 40. vydání čísla časopisu Kolem kamen jsme si dovolili (a bylo nám dovoleno) připravit zábavný horoskop. Nebudeme věstit, kolik si kdo příští rok pořídí kamen nebo kachlových staveb, ale zkusíme podle slunečních znamení charakterizovat, jak se mohou projevovat zákazníci, kteří si ta kamna přišli vybrat, a jak toho využít při spolupráci s nimi.

Nejspíš vás napadá, že většinou ani netušíte, kdy se vaši zákazníci narodili. Také to není nutné, můžete si to tipnout podle jejich chování. Berte to prosím s rezervou a opravdu jen jako společenskou zábavu. A jistě, všichni nejsou stejní. Musíme upozornit, že sluneční znamení v tom ovlivňování nejsou sama a že je také důležité, v jakých znameních máte především ascendent nebo Měsíc a spousta dalších vlivů. A také jsou zde výjimky potvrzující pravidlo, a tak můžete natrefit na zamlklého Blížence, stydlivého Lva nebo divokou Pannu. Není to tedy vždy snadné, ale zkuste to, základní znaky se většinou projeví a vy můžete vyjít svým zákazníkům lépe vstříc. Ještě poznámka k genderu – asi by bylo přesnější charakterizovat jednotlivá znamení zvlášť pro muže a ženy, ale tolik prostoru jsme zase nedostali a ve svých pozorováních jsme tak daleko ani nezašli, takže naše výzkumy platí pro všechny. Též v koncovkách nebudeme rozlišovat ženský a mužský rod. Základní jednotkou je člověk.

BERAN

Zavítá-li k vám neobvykle sympatický a energický člověk s milým úsměvem na rtech a pevným stiskem ruky, s velkou pravděpodobností to bude Beran. Většinou půjde rovnou k věci, ví přece, co chce. Nemá čas se ve vašem krámku zdržovat, protože už dávno chtěl nebo měl být někde jinde, nejlépe trénovat na maraton, tančit tango, vyjet si na kole nebo skládat pilotní zkoušky. Je to průkopník a pod jeho vedením dokážete nemožné. Bude dávat přednost praktickým, jednoduchým stavbám v sytých barvách. Může mít slabost pro extra moderní stavby, často také pro litinu – oheň, kov a litinová kamna firmy Brunner, to je ono. Hlavně žádné zdržování. Beran je ohnivě znamení a první znamení zvěrokruhu, to hodně vysvětluje.

BÝK

To je ten milý, trpělivý a rozvážný zákazník. Pokud se ale jednou rozhodne, těžko už ho přesvědčíte o jiné variantě, tak si pořádně rozmyslete, co budete nabízet.

Je tvrdohlavý, ale vůbec si to nemyslí, hlavně mu to ani nenaznačujte. On má prostě jen svůj názor a počká si, až vám to dojde. Býci milují svůj útulný domov a chtějí pro něj to nejlepší. Pokud jste si mysleli, že na luxusní věci jsou jen Lvi, vězte, že Býci jim dýchají na krk. Požaduje vysoce kvalitní zboží a práci. Nabídněte mu robustní kamna Iron Dog od firmy Brunner, Býci mají rádi psy. Většinou s vámi bude mít velkou trpělivost, ale pozor, nepřehánějte to s prodlužováním dodacích lhůt nebo jinými problémy. Býk, jak víte, dlouho v kldu stojí a nechá se dráždit, ale když spadne poslední kapka, je opravdu zle a nabere vás na rohy. A to mu ani nemusíte nabízet kachle s červenou glazurou. Doporučujeme růžovou nebo bledě modrou a měděné doplňky. A prosím žádné změny.

BLÍŽENEC

Když vstoupí do vaší dílny nebo obchodu osoba, která jako vítr proběhne celou místností, zalaškujte s obsluhou, nabere prospekty a přitom vyřídí několik telefonátů, bude to nejspíš Blíženec – vzdušné znamení. Zároveň už z prospektů (nebo ráno při snídani projel vaše webovky) vstřebal spoustu informací o nabízeném zboží, takže si máte hned o čem povídat a to povídání plyne neuvěřitelně snadno a bude proloženo mnoha vtipnými historkami. Možná jste měli chvíli pocit, že máte vlastně zákazníky dva. To Blíženci nejspíš vymysleli multitasking. Rychle si všechno prohlédne, vyhodnotí, vysvětlí vám, z jakého důvodu si vybral právě tuto kamnovou nebo krbovou vložku. Přidá další informace a vy jen budete koukat, co všechno o problematice ví. Bude to nejspíš příjemná spolupráce a vy se ani nestihnete urazit, až vám při práci bude dávat odborné rady z vašeho kamnářského oboru, kterému ani za mák nerozumíte.

RAK

Většina lidí narozených ve znamení Raka by si místo kamen koupila raději plachetnici nebo alespoň člun, taková je síla vodního znamení. Ale protože jsou to zpravidla citlivé a pečující rodinné typy, které mají doma i jiná znamení, vědí, že je musí zabezpečit na zimu. Nejdřív padl návrh, že by se mohlo jet na celou zimu k teplým mořím, aby se tam ohřáli, ale to úplně neprošlo rodinnou radou a už vůbec ne rozpočtem. Takže se jeví pořízení kamen jako dobré řešení. A tak se objeví ve vašem obchodě trochu záhadný a trochu zasněný člověk, který bude hledat kamna ve tvaru lodě. Raky ovlivňuje Měsíc (také příliv a odliv, cítíte to propojení). Bude tedy docela důležité, v jaké měsíční fázi se k vám dostaví, pokud v té správné, bude výběr i jednání snadné a příjemné. Rak umí být velmi společenský a vtipný. Náročnější to může být v té druhé fázi, kdy bude ukrytý ve svém krunýři, ale to snad

každý rozený Rak ví, kdy má jít nakupovat. Jakmile něco uchopí do klepeta a vybere si, už to nepustí. Logicky bude dávat přednost stříbrným prvkům, lesklým barvám měsíčního světla a perel nebo modravým a zelenkavým barvám vody.

LEV

Nejspíš dost drazě oblečená nebo lehce odraná osoba s luxusními doplňky trochu přezíravě přehlédne váš showroom jako širé lány a zapíchne neomylně pohled do nejdražšího kousku. Nebo to bude nenápadná osoba, při jejímž vstupu jste měli pocit, že vstoupil někdo důležitý a přinesl do toho tmavého dne zářivé světlo – tak to bude pravděpodobně Lev – další ohnivé znamení. Lev je zpravidla velmi okouzlující, a když se mu budete oddaně věnovat, královsky vás odmění v podobě velkolepé objednávky nebo alespoň velkolepé pochvaly. Samozřejmě je také trochu povýšený, vždyť je královského rodu. Rád vám blahosklonně udělí několik dobrých, nevyžádaných rad pro chod vašeho podniku. Opravdu byste se měli zamyslet nad tím, jestli by nešlo zařadit na topidla více zlatých prvků a možná uvažovat o zvířecích vzorech na kachle. Rád by se při pohledu do ohně díval na kůže zvířat, kterým vládne, a ještě raději loví. A jistě by ho potěšila i možnost vybrat si pohrabáč s diamantovým zakončením nebo alespoň s tygřím okem zasazeným ve zlatě.

PANNA

Bude to znít jako velké klišé, ale je to prostě tak. Velmi akurátní člověk, který tajně přejede prstem po vystavených exponátech a zděsí se, kolik je tam prachu. Možná vás nebude kritizovat, když budete mít štěstí. Následně vás zahrne otázkami na čistý a bezpečný provoz jakéhokoli topidla. A radíme, abyste odpovídali správně a podali vyčerpávající informace, neboť si je všechny ověří u dalších kamnářů a pro jistotu ještě vyhledá na internetu. Nakonec si nejspíš vybere hladké bílé kachle, protože se nejlépe udržují v čistotě. Možná zkusí barvu vaječné skořápky, šedou nebo odstíny zelené. Z litinových kamen asi kamna Victoria od firmy Westbo, neboť jeho romantické duše má pro viktoriánskou dobu slabost. Můžete se spolehnout, že vaše faktura bude uhrazena včas a že bude sklo na krbové vložce čistit přesně podle návodu (i když zbytečně často), a ani v ní nebude pálit vánoční stromek, protože ví, že se to nedělá. Ale jak jsme psali výše, výjimky někdy potvrzují pravidlo.

VÁHY

Takový zákazník pro vás objeví nové světy, budete žasnout nad jeho vytříbeným vkusem, elegancí a příjemným chováním. Všechno do sebe bude zapadat, vybere ty správné kachle a k nim ty nevhodnější řím-

sy a krásné ozdobné pásy. Všechno bude tak okouz-
lující, že si vůbec nevzpomenete, kdy se to vlastně
zadrhlo. Už bylo všechno vybráno a najednou uviděl
tu zvláštní barvu kachle, která by se hodila do obývá-
ku mnohem lépe než ta vybraná, nebo ne? Nastává
opravdové dilema a drama. Vůbec není snadné to roz-
hodnout. Nejhorší na tom je, že vy jste až dosud pova-
žovali tyto dvě barvy za jednu a tu samou a domnívali
jste se, že máte ve vzorníku glazur dva stejné střepy.
Bude to na dlouho, ještě se mnohokrát vrátí. Nezlobte
se na něho, Váhy toto nedělají schválně a trpí u toho
rozhodně víc než vy. A nebojte, nakonec si vybere.
Nebo si nevybere a objedná si dvoje kamna, protože se
nedokáže rozhodnout. Jedny do toho obýváku a druhé
třeba do pracovny.

ŠTÍR

Toho se všichni trochu obávají, nakonec mají i proč,
nenechá se totiž hned tak odhalit. Snad jen podle
toho, jak upřeně se dívá a téměř vás hypnotizuje. Štír
do vás nemilosrdně zabodne oči, jako by chtěl pronik-
nout do vaší duše, a také chce. Bude lepší, když první
odvrátíte zrak. Jednak se vám opravdu uleví (a stejně
byste nevyhráli) a zároveň máte první bod k dobru,
neboť jste nechali zákazníka vyhrát a Štíři vyhrávají
vášnivě rádi. Jak to dopadá, když je Štír i kamnář, se
nám nepodařilo zjistit. Tato záhadná osoba stejně tak
zabodne oči i do vystavených krbových a kachlových
vloček a bude chtít dobré informace, opravdu dobré
– ne jako Panna přesné a vyčerpávají – opravdu tak
dobré, abyste ho přesvědčili, že má smysl, aby si něco
takového koupil. Vždyť už víte, že mu jde o podstatu.
A on vám odpoví, co si o tom všem myslí, a věřte, že to
bude pravda, někdy velmi krutá pravda. Nezapomeňte
však, že dokáže být i velmi vlídný. Pro kachle nabízejte
šedou nebo šedozelenou barvu s něžným motivem
květů ve fialové nebo růžové barvě – něco jako něžně
rozkvetlý bodlák, to je pravá štíří kombinace.

STŘELEC

Když vstoupí toto ohnivé znamení do obchodu, budete
si možná nejdříve myslet, že je to Beran říznutý Blížen-
cem, protože to bude opravdu energický a upovídaný
člověk – jako když vítr foukne do ohně. Ovšem brzy
poznáte, že je to trochu jinak. Střelec střílí svoje prav-
dy bez rozmyslu a často se mu povede být trochu ne-
taktní a vůbec si toho nevšimne. Vždyť jen říká, jak to
je a všichni to vidí: „... ty kachle jsou nějaké popraska-
né, na ty je sleva? Neměli jste je už vyřadit z nabídky?“
No neměli, jsou to kachle, které mají takovou struktu-
ru schválně. Ale Střelec už míří dál, má tolik energie,
nadšení a optimismu a je tak srdečný a zábavný, že už
jste mu tu netaktnost odpustili, i když tušíte, že má
zase nabito a že tou poznámkou dost vyděsil zákaz-

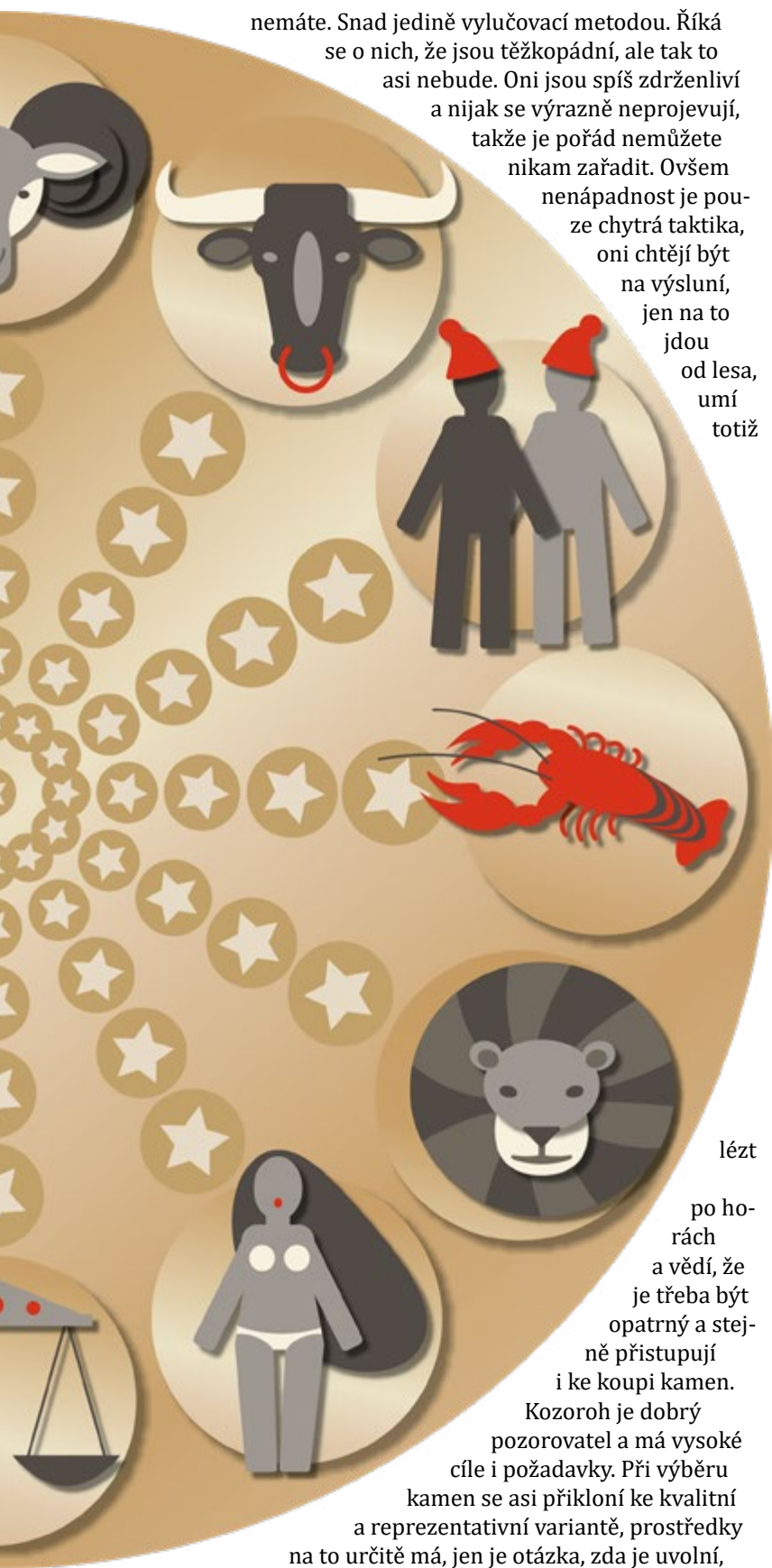
níka ve znamení Panny, který si vedle vybíral
glazuru a dělal, že neposlouchá. A Stře-
lec pokračuje v úvahách – vlastně
kamna vůbec nepotřebuje,
má vyšší cíle a vize, ale
když už je tady, vybere
si pravděpodobně
něco vícebarev-
ného a zvláš-
ního tvaru.
Anebo
možná
ještě

něco
jiného,
při-
pravte
se na časté
změny, než
vystřelí zásobník
s nápady.

KOZOROH

Toto znamení se vám možná ani
nepodaří určit, je to opravdu těžké
a chtělo by to víc času, který samozřejmě





nemáte. Snad jedinečnou vylučovací metodou. Říká se o nich, že jsou těžkopádní, ale tak to asi nebude. Oni jsou spíše zdrženliví a nijak se výrazně neprojevují, takže je pořád nemůžete nikam zařadit. Ovšem nenápadnost je pouze chytrá taktika, oni chtějí být na výsluní, jen na to jdou od lesa, umí totiž

Kozoroci bývají dost spořiví. Možná ho zaujme řada Urfeuer od firmy Brunner, tak vhodná pro rodinnou sešlost u krbu nebo nějaký pěkný kachlový sporák, kde uvaříte a zároveň vyhřejete několik místností – i když 2v1 je lákavé a oblíbené napříč všemi znameními. Z barev pro kachle vybere nejspíše ty, se kterými se setkává v horách – takže hnědou, šedou, tmavě zelenou, také modrou – asi spíše tmavý bouřkový odstín než blankyt. Zaujaly by ho i onyxové prvky.

VODNÁŘ

Ten zajímavý člověk s neotřelými názory, který dnes přišel do vaší dílny, na sebe strhl hned pozornost. Možná byl výstředně oblečený, asi v něčem, co přijde teprve do módy, vypadlo to trochu divně, ale roztomile, tak trochu z jiného světa. Navíc byl velmi přátelský a komunikativní. Pokud zároveň intenzivně zkoumal, proč jste se rozhodli pracovat v kamnářském oboru, a měl spoustu dalších naléhavých otázek, byl to pravděpodobně Vodnář. Toto vzdušné znamení žije prý většinou v budoucnosti a nám tady v přítomnosti předvádí svoje zábavné kousky a snaží se nás na tu budoucnost připravit. Proto asi nepřekvapí, že ho jistě zaujmou nejžhavější novinky na kamnářském trhu a jeho srdce si získá nejspíš futuristické pojetí topidel – nejbližší k tomu mají výrobky z dílny firetube. Případně si vybere kachlová kamna ve veselých pastelových barvách, kdy dává přednost nejvíce modré, fialové a tyrkysové.

RYBY

Pokud k vám připlave poslední znamení zvěrokruhu a vy to poznáte, pravděpodobně už máte celkem cvik. Možná je nejdříve zaměnit s Rákem, ale brzy odhalíte, že toto je prostě jiná ryba. Elegantní způsoby a lenivá, příjemná povaha Ryb na vás jistě zapůsobí, budete mít pocit, že mluvíte s někým výjimečným. Je to trochu jiná elegance než u Vah a jiná nadřazenost než u Lva. Ryby se ve skutečnosti moc nesnaží, nezajímají je všední starosti světa, prostě si jen tak plují a občas se nechají chytit - když chtějí. Anebo chytí ony vás. Jistě že tím naznačují, že bývají dobří v manipulaci. Jsou dvanáctým znamením a jejich povaha je směsicí všech ostatních, což není právě jednoduchá pozice. Ani pro nás, kteří je chceme odhalit. Jako vodní znamení jsou velmi citlivé, ale nezapomeňte, že existují i dravé Ryby. Netvrďte jim prosím, že ta obrovská kachlová kamna jsou ve tvaru akvária a že jim tam jen dokreslíte další vodní rostliny a živočichy. To nejspíš neocení. Předved'te jim subtilní sloupová kamna ve fialkové nebo modrozelené barvě s hezkým zdobením nebo cokoli z řady kamen Westbo.

lézt

po horách a vědí, že je třeba být opatrný a stejně přístupují i ke koupi kamen.

Kozoroh je dobrý pozorovatel a má vysoké cíle i požadavky. Při výběru kamen se asi přikloní ke kvalitní a reprezentativní variantě, prostředky na to určitě má, jen je otázka, zda je uvolní,



Po dvouleté vynucené pauze opět v Ostravě

28. ROČNÍK MEZINÁRODNÍ VÝSTAVY INFOTHERMA

INFOTHERMA MÍSTEM SETKÁNÍ, DISKUZÍ A NÁMĚTŮ

Ve dnech 23. až 26. ledna 2023, denně od 9 do 18 hodin (ve čtvrtek do 16 hodin) se uskuteční již 28. pokračování mezinárodní výstavy **Infotherma**. Po dvouleté vynucené pauze se tak opět setkáme na Výstavišti Černá louka v Ostravě.

Infotherma je od svého počátku věnovaná vytápění, úsporám energií a smysluplnému využívání obnovitelných zdrojů v malých a středních objektech. V České republice se jedná o významnou specializovanou výstavu, kde jsou zastoupeny evropské a světové značky výrobků a produktů, které jsou potřebné k tepelné pohodě našich domovů.

Je hodně témat, nad kterými se bude na **Infothermě** diskutovat, nejen při úvodní konferenci spojené se slavnostním zahájením výstavy dne 23. ledna od 11 hodin v Konferenčním centru Výstaviště Černá louka, ale i na doprovodném programu.

Výstaviště je již téměř zaplněno vystavovateli, firmy přihlašují své TOP výrobky do soutěže, kterou připravujeme společně s internetovým portálem TZB-info, finišujeme s doprovodným program a hlavně se těšíme, že opět Ostrava bude místem, kde se setkávají přední výrobci, prodejci, montážní i servisní firmy a odborná veřejnost s cílem představit návštěvníkům výstavy novinky a směry, kam se ubírá moderní vytápění a stavby spojené s ekonomickým bydlením.

Doba není jednoduchá pro každého z nás. Těžko předvídatelná s rapidně zvedajícími se cenami energií i materiálů. Na výstavišti bude proto připraveno i několik poradenských stánků, kde návštěvníci mohou prodiskutovat své dotazy a nechat si poradit od odborníků, kteří se zabývají obory, na které je výstava zaměřena.

Výstava **Infotherma** se připravuje pod záštitou Ministerstva průmyslu a obchodu ČR, Ministerstva životního prostředí ČR, Státního fondu životního prostředí ČR, Hospodářské komory ČR a Hejtmána Moravskoslezského kraje.

Srdečně zveme na **Infothermu 2023** návštěvníky a odbornou veřejnost. Přijďte se inspirovat nejnovějšími technologiemi, prohlédněte si expozice předních firem v oboru a proberte své dotazy a požadavky v přímém kontaktu s vystavovateli.

Agentura Inforpres, pořadatel výstavy Infotherma

www.infotherma.cz

PŘIJĎTE SE INSPIROVAT

28. ročník mezinárodní výstavy

info 2023
THERMA®

VYTÁPĚNÍ - ÚSPORY ENERGÍÍ - OBNOVITELNÉ ZDROJE

výstava pod záštitou

23. - 26. ledna 2023

pondělí - středa 10.00 - 18.00 hod.

čtvrtek 10.00 - 16.00 hod.

**Výstaviště Černá louka
Ostrava**

www.infotherma.cz



PŘIJĎTE SE PREZENTOVAT

IRON DOG® № 06



Litínový sporák bez kompromisů!
Topí, vaří, peče, griluje...
...a k tomu ještě dobře vypadá.







U Stadionu 1190, 434 01 Most

+420 602 347 979 | info@krbypelant.cz

www.krbypelant.cz

Pod Vrchem Oblík je chalupa a v ní kachlový sporák v modré glazuře s ručně malovanou římsou. Kování od pana Řehulky krásně doplňuje kachel Rustikal.





**Želetavská
kamna**

Orfeus velkoformát,
glazura MX96
smaragdová

Podniková prodejna | Pražská 168, 675 26 Želetava
Tel.: +420 731 375 992, +420 731 191 997

www.zeletavska-kamna.cz

Štědrý večer na šumavském Podlesí

Text | Lucie Kupcová, Irena Novotná

Foto | Píseckem, s.r.o. – destinační společnost, Muzeum středního Pootaví Strakonice

Podlesí je oblast na jihu Čech, která předchází Šumavě. Příroda je tu krásná, život zde byl tvrdý. Pán Bůh dává, a také bere. Tak to prostě je. Malebnost okolí vás uchvátí. Jak se v Podlesí hospodařilo, zjistíte názorně v Hoslovickém mlýně, který patří mezi nejstarší mlýny svého druhu v Evropě. Vánoce v Pošumaví bývaly a jsou magické.





Štědrý večer byl považován za posvátný, lidé jej trávili v očekávání narození malého Ježíška. Ve vyhráté světnici stával na okně nebo na poliče v koutě betlém. Stromeček se na Šumavě a v Pošumaví objevil poměrně pozdě, ještě ve 2. polovině 20. století měli v některých rodinách jen nazdobenou větev.

S večerí se začínalo, když na nebi vysvitla první hvězda nebo se ozvalo pastýřské vytrubování. Před jídlem se celá rodina i s čeledí společně pomodlili, vzpomnělo se na příbuzné ve světě, na blízké, kteří už zemřeli. Pak se zasedlo k večeri. Její štědrost umocňovala pestrá skladba postních pokrmů, která závisela i na majetnosti rodiny. Něco jiného bylo na stole v měšťanské rodině a něco jiného v rodině chudého pastýře na malé vsi. Děti, které se po celý Štědrý den postily, věřily, že uvidí zlaté prasátko (zlatouška).

Hospodyně při večeri rozkrojila jablko na tolik dílů, kolik osob sedělo za stolem, aby se napřesrok zase všichni ve zdraví sešli. Z jablka rozkrojeného jen na půlku se předpovídalo, zda bude člověk zdravý – hvězdička, nebo bude churavět – křížek.

Zbytkům ze štědrovečerního stolu se přisuzovala zvláštní moc. Měly totiž posvěcovat vše, s čím při-

šly do styku. Proto se dávaly do ohně, aby neškodil, do vody, aby byla dobrá a zdravá či se zakopávaly pod stromy do země, aby byla půda úrodná. Také každé zvíře muselo dostat něco od večere, aby od něho neodstoupilo požehnání. Věřilo se, že o půlnoci dobytek mluví lidskou řečí o tom, co příští rok hospodáře potká. Do kola sundaného z vozu nebo do řetězu složeného do kruhu se venku nasypalo zrní, aby slepice nezanášely. Když hospodyně nevstávala při večerí od stolu, slepice jí měly dobře sedět.

Po večerí se rozdělovaly skromné dárky. Děti se radovaly z ovoce, ořechů, pečiva, bohatší dostávaly i hračku. Čeled' byla podarována vánočkou (caltou, štědrovnicí), ovocem a ořechy.

Štědrý večer byl také příhodný k věštění budoucnosti. Lidé se chtěli dozvědět, co je čeká. Proto lili olovo, někdy pouštěli v misce lodičky ze skořápek. Odklápěly se hrnečky nebo talíře, pod kterými ležely předměty symbolizující určitou věc. Kdo si co odklopil, to jej mělo potkat. Mnohé další zvyky se vztahovaly k zajištění hospodářské prosperity, pro lidi tak důležité.

Mladé dívky se snažily zjistit, zdali se v následujícím roce vdají. Dodnes známé je třesení bezu: „*Třesu, třesu*



bez, ozvi se mi pes, kde můj milej dnes. Svobodná děvčata také házela střevice přes hlavu. Padl-li špičkou ke dveřím, měla se vdát. Nebo položila vedle sebe kousky housky a zavolala na psa. Ta, jejíž kousek si vzal pes první, se mohla těšit na vdavky.

Některé praktiky měly napomoci předpovědět případnou smrt. Existoval třeba zvyk, kdy přinesli ze stodoly cepy a pověsili je na jeden hřebík. Spadl-li do rána z hřebíku jeden cep, měli někoho z domu do roka vynést na hřbitov.

O Štědrém večeru a v noci měly prý velkou moc čarodějnice a bylo možno je spatřit. Na Strakonicku se nakuřovala vemená krav čarodějným kořením, které mělo čarodějnice vypudit z chléva, a krávy měly pak hojně dojit. Lidé vycházeli na Štědrý večer na poslechy na rozcestí, aby slyšeli, co si čarodějnice povídají, a mohli zasáhnout v případě, že by chtěly někomu ublížit. O Štědrém večeru obcházeli sedláci stavení a stříleli z brokovnic, aby zlé síly zahnali.

Všichni se v pokoji a tiché radosti těšili ze svatého večera, v dáli zval zvon na půlnoční mši svatou, kde se už oslavovalo Ježíšovo zrození.

Areál vodního mlýna leží v obci Hoslovice 17 km jihozápadně od Strakonice u Hoslovického potoka. Tvoří jej tři stavby – mlýn s obytnou částí, chlévy s kolnou a stodola. Patří k němu také rybníček s náhonem, sad a louky.

Návštěva vás přenesení do dob dávno minulých. Autentický obraz života na mlýně připomíná původní hospodářské vybavení s funkčním mlecím zařízením a domácí zvířátka.

Zapůsobí na vás také životní příběh rodiny Harantů, posledních mlynářů.

Vodní mlýn a pan mlynář si také zahráli ve třech českých pohádkách: Kouzla králů, Vodník a Karolínka, Tři bratři.

Otevřeno:

duben, květen, září, říjen

úterý – neděle 9:00 – 16:00 hod.

červen – srpen

denně 9:00 – 17:00 hod

Vodní mlýn Hoslovice

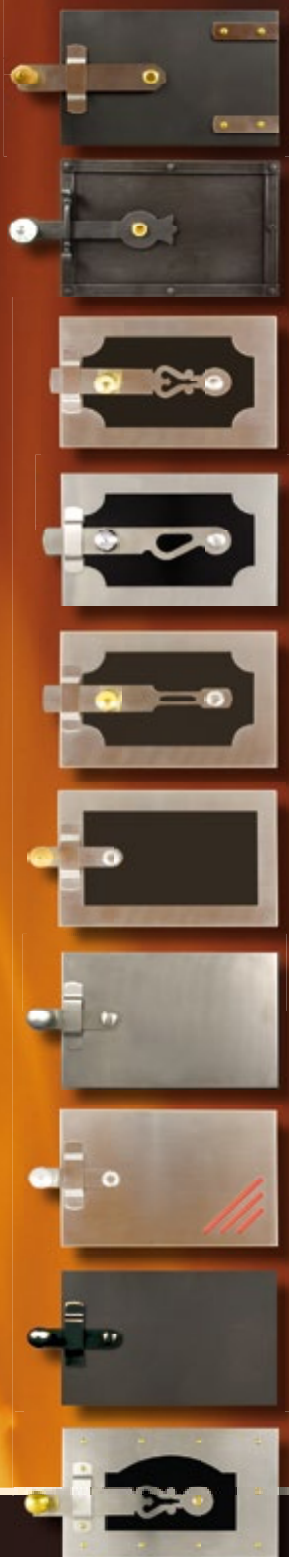
☎ 731 907 308

mlyn@muzeum-st.cz

Hoslovice 36, 387 19 Čestice



ŘEHULKA
s.r.o.



VÝROBA SPORÁKOVÉHO KOVÁNÍ A PŘENOSNÝCH STOLOVÝCH SPORÁKŮ

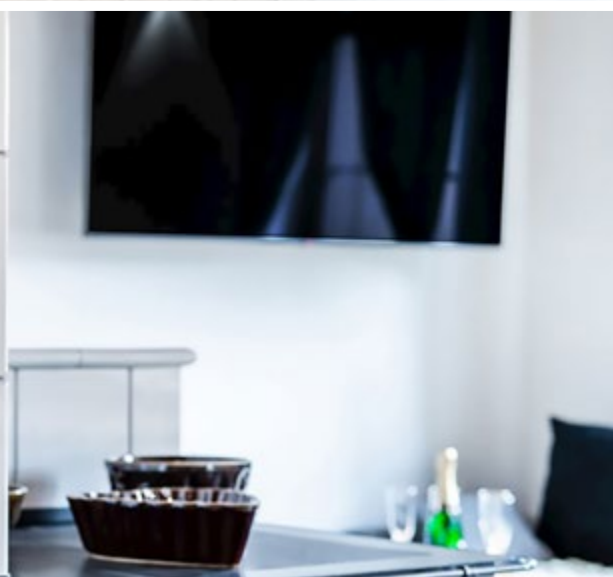


www.rehulka.cz

798 03 Ohrozm 68 tel./fax: 00420 582 393 538 e-mail: kachlaky@rehulka.cz



Stavby Romana Hanuše zpravidla poznáte již podle jeho rukopisu. Jsou funkční a oku lahodící. Srdce kamen tvoří „pracant“, krbová vložka Brunner HKD 4.1. Kachle Kamnářství Bechyně, glazura Modrý petrolej MX97, kování Řehulka.



V Chalupě U Grizzlyho v Orlických horách stojí klasický kachlový sporák na topení, vaření, pečení a i na lenošení. Jeho realizaci má na svědomí Leoš Rožnovský, který u svých staveb rád upřednostňuje tradiční a klasické postupy. Hladké kachle s fazetou vyrobili v Kamnářství Bechyně, v bílé glazuře Alabastr, kování z moravské dílny pana Řehulky z typové řady Rustika.

Vánoční menu ze středověkého mlýna

Text | Martin Slavík
Foto | archiv Kolem kamen



Když se na večerním nebi objeví první hvězda, rodina usedne ke svátečně prostřenému stolu. Začínají Vánoce, čas naděje a očekávání.

My jsme si letos udělali Vánoce už na začátku listopadu. Díky ochotné spolupráci Muzea středního Pootaví ve Strakonici jsme zažili tradiční Vánoce ve středověkém vodním mlýně v Hoslovicích. Světnice s nízkým stropem a malými okny, které vévodí krásný kachlový sporák, se opět stala svědkem tradiční štědrovečerní večeře, ke které zde usedali místní mlynáři po celá staletí. V časech bídy i hojnosti, v časech míru i válek.

Štědrovečerní menu se liší kraj od kraje, vesnice od vesnice, někdy i dům od domu. Základní princip je ale všude stejný. Usednout spolu k jednomu stolu. S pocitem sounáležitosti a vědomím toho, že jsme součástí většího celku, kterému často možná nerozumíme, ale on tu prostě je.

Menu jsme připravili společnými silami pod vedením Martina Slavíka. Každý přinesl něco, prostřeli jsme stůl, a i když byl za okny slunečný podzimní den, najednou tu byly Vánoce. Pan otec vyprávěl příběhy ze mlýna, ženské se točily kolem plotny a kozy, které se pásly venku, se zvědavě snažily nakouknout do světnice.

Vánoce prostě představují tradici, kterou si každý z nás nese v sobě, ať chce nebo nechce. Jako každá tradice se postupně mění. Dnes o tomto čase mluvíme spíše jako o svátcích hojnosti než o svátcích duchovních. Doba je už taková. Ale už učený benediktin Jan z Holešova v 15. století zvedal varovně prst, když říkal: „*Někteří lidé tyto zvyklosti provozují z pohnutek, které jim našeptal ďábel, tj. z touhy po majetku, touhy poznat budoucnost a posílit moc kouzel.*“ Máme to na paměti. A zároveň věříme, že tradice nakonec zvítězí. K jejímu zániku se snažili přispět mnozí. A neuspěli. I v kuchařce z roku 1952 její autor nakonec musel přiznat: „*Tradice těchto pokrmů je tak vžitá, že se bude těžko modernizovat.*“

Tak dobrou chuť a užijte si požehnané svátky vánoční!





Hrachová polévka

Ingredience: hrách (propláchnutý půlený sušený žlutý nebo zelený hrách, namočený přes noc do studené vody), asi 500g • sůl • česnek, majoránka • 2 lžíce másla + 2 lžíce hladké mouky • střední cibule • kousek špeku (100g) nebo slaniny • vývar (ideálně jemnější drůbeží, zeleninový) • smetana ke šlehání 100ml

Postup: Hrách propláchněte pod tekoucí vodou. V dostatečně velkém hrnci ho zalijte čerstvou vodou, uveďte do varu a pozvolna vařte, až bude opravdu měkký (trvá to asi hodinu). Ke konci varu vodu osolte. Pokud celý hrách nenamočíte přes noc, je téměř nemožné jej uvařit. Takže pokud nestíháte, volte půlenou verzi.

V jiném hrnci rozehejte máslo a osmažte najemno nakrájenou cibuli. Když je cibule zlatavá, zaprašte ji asi 2 lžícemi hladké mouky. Vzniklou cibulovou jíšku zalijte vychladlým vývarem, uveďte do varu a pak nechte zvolna vařit (min. 30 minut). Až bude hrách měkký, prolisujte ho přes jemné síto do vařícího se vývaru a společně ještě chvíli povařte. Samozřejmě lze vše rozmixovat, ale ideálně klasickým mixérem, ten ponorný nemá na hrachovku potřebný výkon.

V pánvi si mezitím nechte vyškvařit špek či nakrájenou slaninu, ke konci varu ji přidejte do polévky. Na úplný závěr polévku dochuťte a vmíchejte do ní trochu smetany.

Černá omáčka

Je to vlastně druh ovocné sladké omáčky. Verzí bude tolik, kolik rodin. V receptech nejdete také druh s názvem kapr načerno. Náš recept je však bez ryby. Omáčka by šla použít i ke zvěřině.

Suroviny: zeleninový vývar • sušené švestky (1 balení) • mandle, ořechy • višňové víno (2 dcl) • jablko • hřebíček, badyán, skořice (sladké koření) • med (dle množství omáčky) • perník na strouhání

Uvařte si vývar z mrkve, celeru, kořenové petržele. Do vývaru je důležité dát i koření, jako je bobkový list, nové koření a pepř černý celý. Vývar i lehce osolte. Tuto „polévku“ lze použít i jako základ pro rybí či hrachovou. Do vývaru (cca 1,5 litru) dejte švestky, sladké koření a vařte. Omáčka bude tmavnout a švestky se začnou rozvářet. Pak přidejte ořechy, mandle (změknou). Ke konci vyjměte koření, přidejte víno a strouhaný perník. Ten omáčku po rozvaření zahustí i dochutí. Dosladte.





Houbový kuba

Do kuby můžete použít kroupy libovolné velikosti

Suroviny: 1 balení krup • sušené houby (2 hrsti) • cibule • sůl, pepř, česnek, majoránka, drcený kmín
• sádlo + máslo

Kroupy dle návodu namočte a uvařte. Houby ideálně přes noc také namočte a poté uvařte. Cibuli opečte na sádle do zlaté barvy. Poté k ní přidejte vařené scezené houby. Okapané vařené kroupy smíchejte v míse s houbami, kořením a solí. Směs by měla být pikantní a vonící po česneku a majoránce. Kubu dejte do sádlem vymazaného pekáče, povrch uhladte a pokryjte hoblíčkami másla. Zapečte v troubě.



Válený štrúdl

Králem závinů je asi ten tažený. Nicméně tento recept si s ním příliš nezadá.

Suroviny: 400g hladké mouky • 3 lžíce másla • cca 1/8 litru teplé vody • šťáva z půlky citronu • vanilkový cukr + špetka soli • 3 žloutky • jablka dle chuti (cca 8) • skořicový cukr • máslo na potřeni

V hrnku rozmíchejte vodu s citronem a máslem. Na vál prosejte mouku, osolte, přidejte žloutky a tekutinou zadělejte vláčné těsto. Dobře prodělejte. Těsto bude lesklé a krásně se s ním bude pracovat. Nechte pod utěrkou odpočinout. Jablka zbavte jádřinců a dle chuti či druhu jablek případně oloupejte. Jablka jsou chutnější i hezčí nakrájená na jemné plátky než nastrohaná.

Z těsta budou 2 větší záviný. Tedy těsto rozdělte a vyválejte. Placku posypte mandlovou moukou, pokladte jablky. Posypte skořicovým cukrem. Můžete přidat pražené ořechy, mandle. Štrúdl dobře zaviňte, propíchněte na 3 místech špejlí a potřete rozpuštěným máslem. Pečte dozlatova.



Válečná čokoláda

Je to spíše vzpomínka na těžké časy. Chutnat vám nejspíše nebude.

Suroviny: kostka ztuženého tuku nebo sádla • 3 lžíce kakaa • 250g cukru (originálně krystalu) • vanilkový cukr • 1 lžíce vanilkového pudinku nebo škrobu

Tuk rozpustíte ve vodní lázni a po lžících přidávejte přísady. Míchejte, dokud se cukr dobře nerozpustí a hmota není hladká (struktura cukru v tuku stejně trochu zůstane). Nevařte! Hotové nalijte do formiček a dejte rychle ztuhnout.

Griotka

Třešňový nebo višňový likér chutná teplý i studený. Záleží na ročním období i chuti.

Pokud chcete griotku na Vánoce, je třeba na ni myslet v červnu, kdy dozrávají třešně a následně višně. Co se týká alkoholu, volte klidně tuzemák, rum nebo čirou pálenku. Top je třešňovice, ale lze použít prakticky cokoli (vodku, kalvados, apod.).

Poměr ideálně litr ovoce na litr alkoholu.

Třešně sbírejte zralé až přezrálé. Plody přeberte, dejte do sklenice a zalijte alkoholem a nechte na slunci louhovat (ideálně slunný vnitřní parapet). Když dozrají višně, přidejte je, dolijte i alkohol a přidejte 2 celé skořice, badyán, 10 hřebíčků a vanilku. Výbornou chuť udělají plané třešně či višně. Určitě třeba aspoň hrst do díla přidejte. Po měsíci louhování sklenici lze dát například do spíže. Cca po 3 měsících udělejte rozvar (převařte litr vody s $\frac{3}{4}$ kilem cukru a po zchlazení vmíchejte 3 vydatné lžice medu). Spojte cukerný nálev s macerátem. Třešně klidně můžete ponechat. Protože když zalijete velkého panáka griotky deci vroucí vody, přidáte pomeranč a třešně, tak to umí zahřát.





TRADICE – KVALITA – INOVACE



**Od roku 1892 pomáháme
českému řemeslu.
Naše materiály najdete
v pecích pro sklo i keramiku.**

P-D Refractories CZ a. s.
Nádražní 218, 679 63 Velké Opatovice
Telefon: +420 516 493 230 • Telefax: +420 516 477 338
E-mail: Robert.Kovac@pd-group.com

www.pd-refractories.cz



Kamna WeRa E1 od firem Westbo of Sweden a Schamottewerk Radeburg jsou v německé verzi návodu k montáži a obsluze nazvána sporákem. A proč ne. Jak už samotný název napovídá, kamna jsou společným projektem švédského výrobce litinových kamen **Westbo** a německého výrobce kamnářského šamotu z **Radeburgu** a fakt je, že na vrchní desce kamen je plotýnka o průměru 27 centimetrů. A na to, že bude opravdu horká, se můžete spolehnout. Kamna jsou trochu atypická v tom, že je dostanete tak trochu rozebraná. Součástí dodávky jsou kromě samotného korpusu 4 nohy se šrouby, 6 šamotových dílců, „airbox“ na přívod vzduchu, který je však už namontovaný, klička na otevírání dvířek, zaústovací

příruba o průměru 130 mm. Šamoty dostanete s kamny ve dvou krabicích a pro jejich umístění do ohniště je nutné odšroubovat horní litinovou desku kamen. Šamoty se umísťují na sucho, bez použití lepidel nebo kamnářské hlíny.

Kamna se vyrábějí v provedení s plnými litinovými dvířky, nebo s prosklenými litinovými dvířky. Obě varianty si berou spalovací vzduch z místnosti, nemají žádnou přírubu na přívod externího spalovacího vzduchu. Je tedy nutné dobře zvážit, do jakého prostoru kamna umísťujete.





Otevřený krb? Ano, proč ne. Firma Brunner, která je vizionářem v kamnářském světě a udává trendy, slaví již několik let úspěchy s řadou Urfeuer. Pro ty, co chtějí oheň vnímat všemi smysly.



Malý vánoční kvíz o ceny!

Text | Marta Jastrebnická
Foto | archiv Kolem kamen



Pro příjemné chvíle u kamen s naším časopisem jsme připravili také pár otázek, které nejspíš hravě uhodnete. Ještě snadnější to bude, pokud jste našimi pravidelnými čtenáři. Zároveň si také připomenete několik dobrých pravidel pro topení v kamnech. Soutěžíme o praktické a krásné potřeby pro topení.

- 1| **Jak dlouho je nejlepší nechat vyschnout dříví na topení:**
 - a) 2-3 měsíce
 - b) 5 let
 - c) 2-3 roky
- 2| **Paměťový efekt prosklené krbové/kamnové vložky znamená:**
 - a) Prosklená vložka „si pamatuje“, jak jste ji naposledy zavřeli, a zavře se příště po přiložení sama.
 - b) Sklo má poruchovou paměť, a pokud se kapacita paměti vlivem špatného zacházení naplní, praskne i při minimálním napětí.
 - c) Sklo ve vložce si pamatuje nastavenou teplotu, kterou má použít do prostoru, a víc tepla ven prostě nepustí.
- 3| **I topenáři mají svého patrona, je to:**
 - a) svatý Prokop
 - b) svatý Vojtěch
 - c) svatý Vavřinec
- 4| **Pucloch je:**
 - a) Kaz, který někdy může vzniknout při vypalování kachlů.
 - b) Otvor v kamnech, kterým je možné čistit spalovací cesty.
 - c) Pracovník kamnářství, který čistí kamna zákazníkům.
- 5| **Pláty na kamnech čistíme nejlépe tak, že je omyjeme vlhkým hadrem, necháme uschnout a potom:**
 - a) Je ošetříme speciálním roztokem.
 - b) Pomažeme ideálně špekovou kůží a vypálíme.
 - c) Dočistíme pouze suchým flanelovým hadrem.
- 6| **Šína je:**
 - a) Nejčastější jméno pro kamnářova psa.
 - b) Rovná řada vyskládaných kachlů.
 - c) Plotna na kamnech.

PRAVIDLA SOUTĚŽE: Odpovědi zasílejte e-mailem na adresu: redakce@kolem-kamen.cz do 10. 1. 2023. Ze správně zaslaných odpovědí vylosujeme 3 výherce a výsledky oznámíme 15. 1. 2023 na našem facebooku. Výherci od nás obdrží novoroční dárek – balíček s potřebami pro topení.

CO MŮŽETE VYHRÁT?

1. cena – balíček s potřebami pro topení v hodnotě 1.500 Kč; 2. cena – balíček s potřebami pro topení v hodnotě 1.000 Kč; 3. cena – balíček s potřebami pro topení v hodnotě 500 Kč.





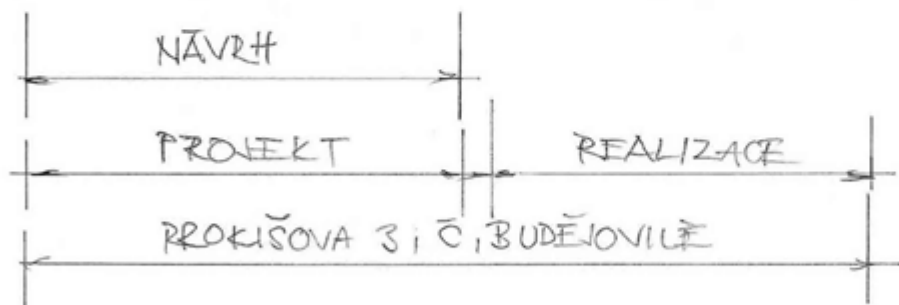
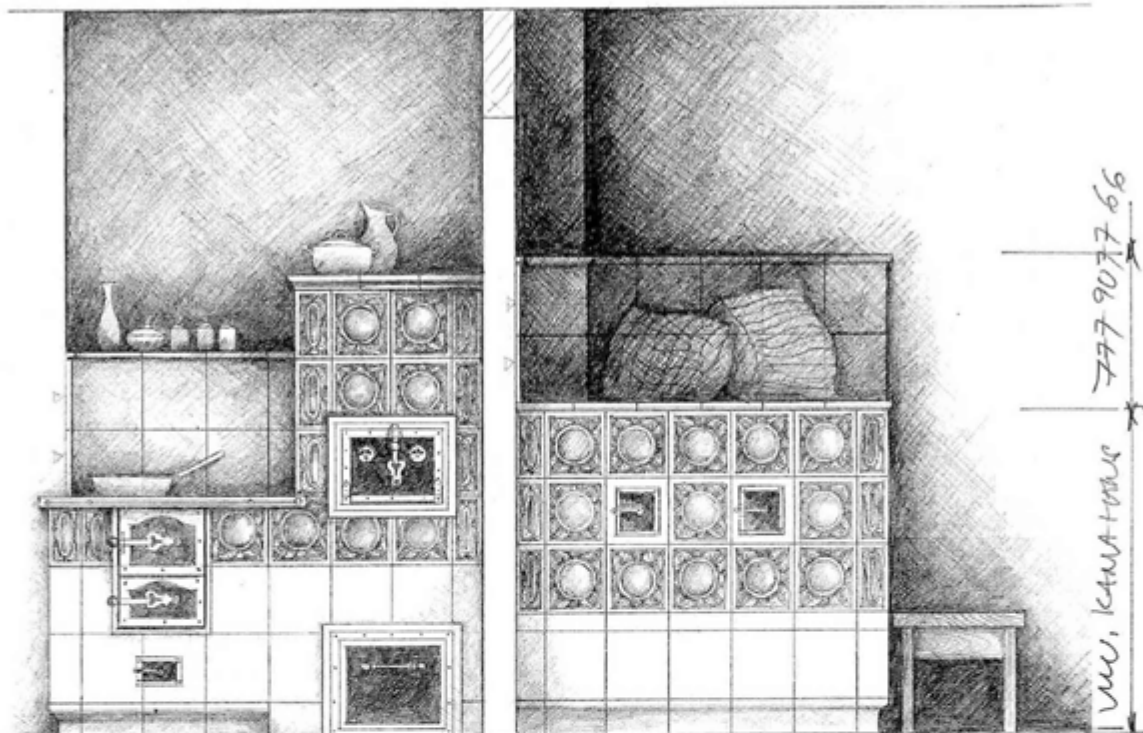
HANUŠ

KAMNÁŘSTVÍ

Prokišova 3, 370 01 České Budějovice

Tel.: +420 777 907 766 • E-mail: kamna.hanus@tiscali.cz

www.kamnahanus.cz



KACHLOVÝ SPORÁK S LEŽENÍM	
UVEDENÍ	R. HANUŠ
INVESTOR	J. KRÁL
1.4. 2019	M 1:100



CHCETE SE DOBŘE PŘIPRAVIT NA PŘÍŠTÍ ZIMU? RÁDI VÁM S TÍM POMŮŽEME

CENTRUM

KRBŮ a KAMEN

Kamnářství Jan Praus

Prodejna - showroom:

508 01 Hořice - Březovice 54

☎ 608 288 528

Aktuální otevírací dobu prodejny naleznete
na **www.centrumkrbu.cz**

Na obrázku: prostorový sálavý akumulční krb, krbová vložka
Schmid 4545 Lina, kachle K&K Poker - v glazuře mramorová matná
a holubí modrá.

Sledujete nás
na Pinterestu?

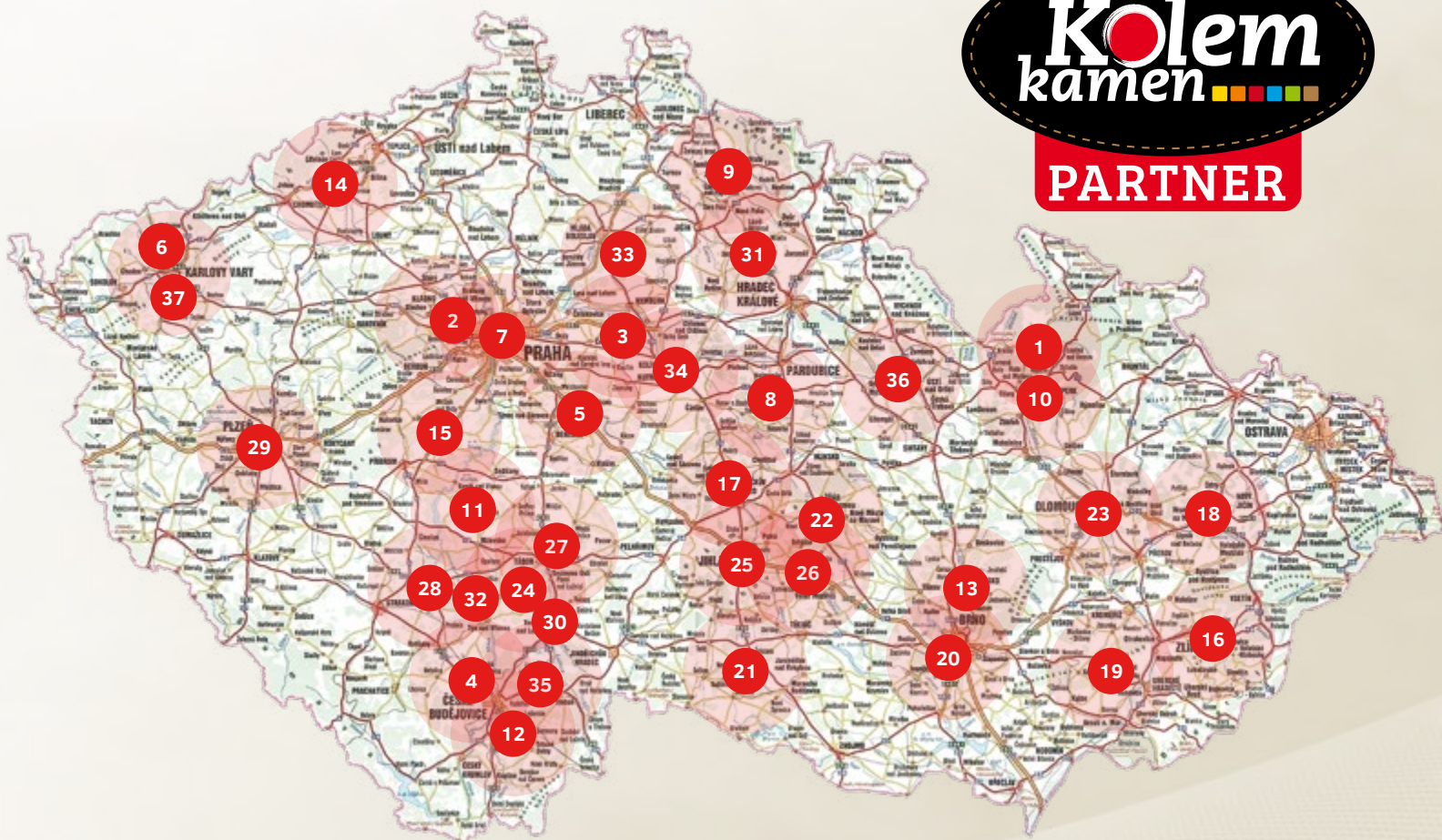
...

Poradíme vám,
jak na to!

- 1 nainstalujte na vašem smartphonu aplikaci Pinterest 
- 2 spusťte aplikaci Pinterest 
- 3 přejděte na panel 
- 4 klepnutím na  naskenujte logo s QR kódem (to jsou ty barevné puntíky kolem logo)



Vše, co vás v časopise zaujalo, objednávejte u našich autorizovaných partnerů!

www.kolem-kamen.cz


1. K-Plus

Údolní 384, 788 33 Hanušovice
jauernig@seznam.cz

2. Krbystyle, s.r.o.

Klicperova 10, 150 00 Praha – Smíchov
kosar@krby-style.cz, www.krby-style.cz

3. Jaroslav Turyna

Petra Bezruč 548, 289 11 Pečky
info@krby-turyna.cz, www.krby-turyna.cz

4. Roman Hanuš

Prokišova 355/3, 370 01 České Budějovice
kamna.hanus@tiscali.cz, www.kamnahanus.cz

5. Tomáš Jíra

Hrusice 197, 251 69 Hrusice
tomasjira@centrum.cz, www.tomasjira.cz

6. Ladislav Koutecký

Nejdek
 ☎ 602 111 844, info@3xk.cz, www.3xk.cz

7. Vladimír Laube - stavební práce

Mezi Vodami 1560/33
 143 50 Praha 4 – Modřany
info@laubekrby.cz, www.laubekrby.cz

8. Martin Pecina

Koželužská 108, 537 01 Chrudim
martin.pecina@seznam.cz

9. Kamnářství Pithard & Volech

Metyšova 922, 514 01 Jilemnice
piavo@c-box.cz, www.kamnapiavo.cz

10. Bohdan Hrabec

Pod Senovou 46a, 787 01 Šumperk
bohdan.hrabec@seznam.cz
www.kamnarstvi-hrabec.cz

11. Vladimír Hejna

Chyšky 79, 398 53 Chyšky
krby.hejna@seznam.cz, www.krbyhejna.cz

12. Sgrafito spol.s.r.o.

Ledenická 688
370 06 České Budějovice - Srubec
krby@sgrafito.cz, www.sgrafito.cz

13. Richard Kučera

Pod Sanatorkou 2508/1, 678 01 Blansko
info@krbykucera.cz, www.krbykucera.cz

14. Krby Pelant s.r.o.

U Stadionu 1190, 434 01 Most
info@krbypelant.cz, www.krbypelant.cz

15. Petr Sedlák

Malostranská 613, 262 02 Stará Huť
petr@kamnarstvi-sedlak.cz
www.kamnarstvi-sedlak.cz

16. Jiří Jurčák

Na Gruntech 14, 763 11 Zlín – Lužkovice
☎ 777 733 337, jiri.jurcak@krby-kamna.com

17. Lubomír Smejkal

Veselý Žďár, 580 01 Havlíčkův Brod
krby.smejkal@seznam.cz
www.krby-kamna-smejkal.cz

18. David Jakubka

Teplíce nad Bečvou 112, 753 01 Hranice
kamnakrby@seznam.cz, www.kamnakubka.cz

19. TECHNOKLIMA UH s.r.o.

Hradištská 95, 686 03 Staré Město
krby@technoklima.cz, www.technoklima.cz

20. METAX KRBÝ s.r.o.

Videňská 262/125c, 619 00 Brno
grepl@krby-metax.cz, www.krby-metax.cz

21. Želetavská kamna - Brabenec, spol. s r. o.

Pražská 168, 675 26 Želetava
☎ 731 191 997
bervidovae@brabenec.info
www.zeletavska-kamna.cz

22. Kamnářství Milan Blaha

Příčná 140, 592 14 Nové Veselí
☎ 566 667 235, 602 786 353
blaha_milan@seznam.cz, www.blahamilan.com

23. STAVEP Vaňha Pavel

Dolní novosadská 41/26, 770 12 Olomouc
☎ 585 751 810, 777 070 585
info@krbyolomouc.cz, www.krbyolomouc.cz

24. Štěpán Jankovič

391 72 Sudoměřice u Bechyně 120
☎ 603 210 716, stepan.jankovic@seznam.cz
www.kachlovakamna.kvalitne.cz

25. Jaromír Láznicka

Sokolovská 1, 586 01 Jihlava
☎ 604 244 218, kamna@laznicka.cz
www.laznicka.cz

26. Jaromír Láznicka

Náměstí 178, 594 42 Měřín
☎ 773 575 255, kamna@laznicka.cz
www.laznicka.cz

27. Kamnářství Jiří Mára

Jungmannova 535/7, 391 01 Sezimovo Ústí
☎ 724 251 744, mara@kachlovakamna.net
www.kamnamara.cz

28. Kamnářství Maršik

K Háječku 224, 39701 Písek
☎ 776 158 414, marsikjan@seznam.cz
www.krbymarsik.cz

29. Radek Peterka - kamnářství

K Sinoru 251/9, 301 00 Plzeň 10 - Lhota
☎ 605 355 327, radekpeterka@volny.cz
www.krby-peterka.com

30. Stavebnictví, kamnářství J

Jan Vosecký
Michalská 318, 391 65 Bechyně
☎ 602 155 682, vosecky.j@seznam.cz
www.sporacek.cz

31. Centrum krbů - Jan Praus

Březovice 54, 508 01 Hořice
☎ 603 293 711, info@centrumkrbu.cz
www.centrumkrbu.cz

32. Jihočeské kamnářství – Jaroslav Prokop

Želeč 317, 391 74 Želeč
☎ 732 736 434, info@jihoceskekamnarstvi.cz
www.jihoceskekamnarstvi.cz

33. Kamnářství Horák

Družstevní 380, 294 41 Dobruška
☎ 603 271 255, horak.dobruška@gmail.com
www.kamnarstviorak.cz

34. Pavel Mlázovský

Malešov 57, 285 41 Malešov-Kutná Hora
☎ 777 211 904, pavel@mlazovsky.cz
www.pece-kamna-sporaky.cz

35. Kamnářství Címl

mjr. Karla Černého 837/6, 373 72 Lišov
☎ 728 463 421, kamna-krb@seznam.cz
www.kamna-krb.cz

36. Leoš Rožnovský

561 34 Výprachtice 148
☎ 799 797 185, 466 566 262
kamna@roznovsky.eu, www.roznovsky.eu

37. Ing. Jan Koutecký

Karlovy Vary
☎ 736 111 844, www.koutecky.top



Topeniště Brunner Panorama 57/25/121/25 Foto Lukas Hausenblas.



KRBYSTYLE S.R.O.

Klicperova 3211/10 | 150 00 Praha – Smíchov | kosar@krby-style.cz | www.krby-style.cz



**Kamnáři
z Krušných
hor**

Specialista na teplovodní vytápění.
Individuální stavby kamen, krbů,
pecí, sporáků a komínů. Vyjma
samotné realizace poskytujeme také
úvodní konzultace, návrhy projektů,
vizualizace a servis.

Rádi vás přivítáme v našem
showroomu v Karlových Varech.

KOUTECKÝ
kamna | krby | komíny | teplovodní vytápění

Showroom a prodejna
Merklínská 14, 360 10 Karlovy Vary - Sedlec
Tel: +420 353 926 356, Mob: +420 736 111 844
jan@koutecky.top, www.koutecky.top

Kamnářovo ucho



Nico: Winter Song

Pro všechny, kteří tak úplně nesdílejí myšlenku, že Vánoce jsou svátky klidu a zapomnění, zůstává náš hudební koutek tím pověstným ostrůvkem pozitivní deviace, nad kterým je trvale zavěšen oblak chmur a deprese, které k Vánocům patří jako mládí k socialismu. Proto jsme vybrali píseň ženy, která z bažin poválečného Německa vystoupila na nebesa, kde zazářila jako komety, určila směr a zmizela za obzorem. Nico se narodila jako Christa Päffgenová v roce 1938 v Kolíně nad Rýnem, ale možná také v roce 1938 v Polsku, v roce 1943 v Berlíně nebo v roce 1944 v Budapešti. Jak sama říkávala, její rodiče byli údajně napůl Rusové a Turci, ze čtvrtiny Poláci a Němci. Její otec byl prý tančící derviš, matka děvka. Prostě typická Evropanka. Svou kariéru začala ve třinácti letech v obchodním domě KaDeWe, kde předváděla spodní prádlo. Byla velmi vyzývavá, a tak ji coby patnáctiletou znásilnil seržant americké armády. Byl odsouzen k smrti. Tato příhoda jako by předznamenala její další život. Tehdy se stala kometou, která muže, kteří se dostali do její blízkosti, oslnila a spálila na popel. A že to nebyli muži ledajací. Když jsme se pokoušeli o seriózní seznam, přitočil se k nám Karel Blažek a pravil: „Proč se s tím počítáte? Napište, že je vojela úplně všechny.“ Něco pravdy na tom bude. Tak jen namátkou - Delon, Serge Gainsbourg, Brian Jones, Jimmy Page (ten byl ještě skoro dítě), Warhol, Lou Reed i John Cale, Jim Morrison a Iggy Pop... Kromě postelových eskapád se ale dokázala rychle etablovat i jako herečka a zpěvačka. Nejvíc ji asi proslavilo ikonické album Velvet Underground, kde nazpívala tři skladby a které se zpočátku prodávalo velmi bídě. Na členy kapely působila tak fatálně, že raději odešla, a už v roce 1967 vydala

své první sólové album Chelsea Girl. Následovalo dalších 5 alb a pamětníci dodnes vzpomínají na její dva koncerty v Brně a v Praze v roce 1985. Jak žila, tak i zemřela. V červenci 1988 dostala infarkt, když si na dovolené na Ibize jela ráno do města koupit trávu. Prostě sex, drogy a rock'n'roll a podle nás taky krásný vánoční příběh.

Jiří Schmitzer: Zi(i)ma

Kdo nevěří pohádkám naší šéfové o radostných a krásných Vánocích, měl by si pustit některé z alb Jiřího Schmitzera. Neudělá chybu. My, uvedeni v omyl chybným názvem, jsme tematicky vybrali skladbu Zima z alba Recitál. Ta, podle naší Růži, poměrně věrně interpretuje její vánoční pocity: „*Nic se mi ne-daří, všechno mě děsně žere, voda se nevaří a všude cháplo tele, co bych chtěl před sebou, za zády se mi ztrácí, gramofon zapínám a soused za zdí zvrací...*“ Ano, i takový obrázek dokážou Vánoce vykreslit. Není to ladovská iluze orámovaná ojíněným okénkem chaloupky, je to realita mlhavého a deštivého Svatvečera kdesi v garsonce na Jižním Městě. A pokud se člověk dokáže oprostit od klišovitých tezí, uvědomí si, že poezie Vánoc může být i pravdivá a realistická, přesto krásná, protože Vánoce jsou jenom několik dní, které se v podstatě neliší od zbytku vašeho neradostného života. Jen jste v těch dnech více konfrontováni s iluzí štěstí, kterou kolem vás vyzařuje zbytek společnosti. Nakonec jsme zjistili, že i s tím názvem je to jinak, což jsme zjistili až při poslechu refrénu: „*Uvidíš, všechno bude prima, řve na mě z desky Josef Zima...*“ Růžena nás zase prostě dostala.

Takže, milí naši čtenáři a posluchači, kteří to navzdor společenským konvencím vidíte stejně jinak jako my. Až se vás nějaký úchyl bude snažit políbit pod jmelím, zařvěte MÍTŮŮŮ a zdrhejte pryč. Doma si tuhle desku pusťte celou a užijte si krásně depresivní Vánoce. Namasté!





Kamnářství Petr Sedlák
Malostranská 613, Stará Huť

+420 608 889 366

petr@kamnarstvi-sedlak.cz

www.kamnarstvi-sedlak.cz



Vladimír LAUBE – KRBY

www.laubekrby.cz



**Želetavská
kamna**

Podniková prodejna
Pražská 168, 675 26 Želetava
Tel.: +420 731 375 992, +420 731 191 997

www.zeletavska-kamna.cz



KAMNÁŘSTVÍ MARŠÍK

K Háječku 224, 39701 Písek

☎ 776 158 414, marsikjan@seznam.cz

www.krbymarsik.cz



SGRAFITO spol. s r.o.

www.sgrafito.cz

České Budějovice



Krbystyle s.r.o.

Prodejna a showroom:

Klicperova 10, 150 00 Praha-Smíchov

Tel.: +420 725 500 009, +420 722 600 009

www.krby-style.cz



**KAMNÁŘSTVÍ
HRABEC**

Bohdan Hrabec

Pod Senovou 46a

787 01 Šumperk

bohdan.hrabec@seznam.cz

tel: 602 787 024

web: kamnarstvi-hrabec.cz



www.krbyhejna.cz

krby.hejna@gmail.com

☎ 775 288 027, 777 288 027



**CENTRUM
KRBU a KAMEN**

www.centrumkrbu.cz
Hořice - Březovice 54 tel.: 493 691 311



**Kamnářství
Tomáš Jíra**

KAMNA

KRBY

PECE

SPORÁKY

www.tomasjira.cz



K Sinoru 251/9, 301 00 Plzeň 10 - Lhota

☎ 605 355 327

radekpeterka@volny.cz, **www.krby-peterka.com**

JAN VOSECKÝ
stavebnictví, kamnářství



Michalská 318, Bechyně
vosecky.j@seznam.cz

☎ 602 155 682



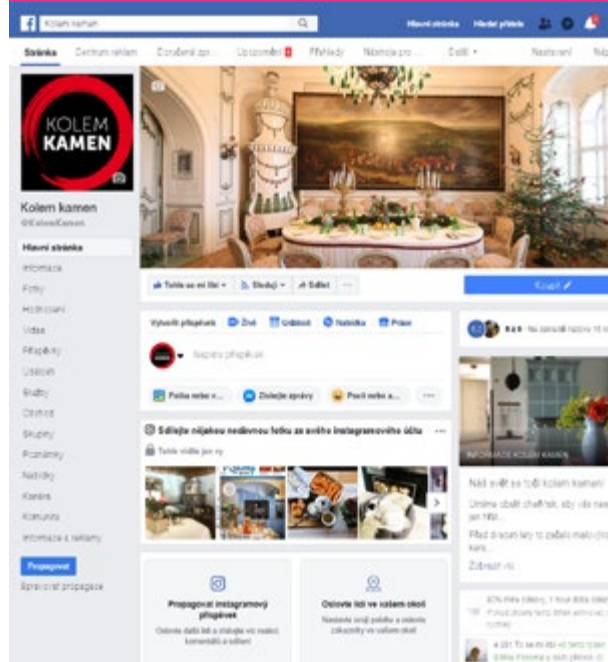
**Nová řada keramiky
s lesní tematikou z Bechyně**

www.kamnarstvi-bechyne.cz



Pokud budete mít zájem odebrat časopis Kolem kamen, rádi vám zašleme fakturu pouze na poštovné a balné. Částka bude činit 200 korun bez DPH a zahrne všechna následující 4 čísla. **Objednávejte mailem na:** casopis@dobre-remeslo.cz

**Přidejte se k nám
na Facebooku [@KolemKamen]
a Instagramu [#kolem kamen]**



Co čteme za kamny?



Stieg Larsson: Milénium

Na Vánoce to chce do kamen i za kamna pořádnou kládu. Do kamen bukovou, za kamna nejlépe detektivku. Odehrávající se ve Skandinávii a ideálně v zimě. Stieg Larsson se svou trilogií čítající bezmála 1500 stran, to bude jistě dobrá volba. Minimálně pro naši Růženu. Ta má totiž se svými bližními úmluvu, ve které je řečeno, že s knihou, kterou najde na Štědrý večer pod stromečkem, odchází do ložnice, uléhá do postele a nevstane z ní dříve, než ji celou přečte. Ježíšek sice pečlivě vybírá a snaží se jí podstrčit sem tam komiks nebo útlou sbírku veršů, aby rodina o svátcích netrpěla hladem, ale občas se pěkně sekne. Jednou totiž Růža obdržela Bibli kralickou – šestidílné kompletní vydání s původními poznámkami, díky čemuž zmeškala i svůj oblíbený masopustní průvod, který prošel pod okny její ložnice v polovině února, tedy přibližně v době, kdy byla Růžena zcela ponořena do apokryfů. „Tohle jí dejte pod stromek a uvidíme ji až po Velikonocích,” s nadějí v hlase temně pronesl kolega Blažek poté, co trilogii zběžně prolistoval.

Mnozí z vás budou jistě znát filmové zpracování. To docela zdařilé ve švédsko-dánsko-německo-norské produkci, či méně zdařilé, zato opulentnější americké. Ale jsme toho názoru, že kniha je kniha a zážitku z četby se nic nevyrovná a čtenářskou imaginaci nelze ničím nahradit.

„Hele, tady čtu, že ten Larsson umřel po třetím dílu a další dva za něj dopsal nějaký Lagercrantz, takže pentalogie,” radostně vykřikl uprostřed redakční porady Karel, „tak to jí dáme určitě a do prázdnin je pokoj.” Vypadá to, že u Srbů budou mít letos opravdu požehnané svátky.



Jaroslav Hašek: Když bolševici zrušili Vánoce

Svůj výběr vánoční knihy od českého autora zdůvodnil kolega Blažek lakonickým sdělením, že „Hašek je Čapkem chudých”. Mnozí ze skutečných intelektuálů v redakci zvedli varovně obočí, ti nejodvážnější lehce zakroutili hlavou. „No co. Voba psali před sto lety. A co napsali, to platí dodnes. Akorát že jeden byl buržoust a druhý chudák.” Karlova logika v těchto případech často připomíná ledoborec Krasin, když v ústí Něvy drtí romantické jarní ledy. Moc se s tím nepáře, občas najede na mělčinu, a když projede, je ve vzduchu cítit kouř. Ale cesta za ním je volná, což se málokdo pokusí zpochybnit.

Útlá knížečka, kterou nám doporučil, obsahuje neznámé a utajené texty Jaroslava Haška, tedy texty, které nebyly knižně dosud nikdy otištěny, a také některé texty, u nichž je Haškovo autorství možné a pravděpodobné. Ty většinou vycházely na počátku dvacátého století v časopisu Karikatury, kde Hašek nejednou popsal celé číslo pod různými pseudonymy. A jako vždy, mistrně, vtipně, s lehkostí takovou, že se čas od času budete za kamny smát tak silně, až se tyto od vašeho smíchu budou natrásat.

Že tyto texty komunističtí vykladači Haškova díla nezařadili do jeho sebraných spisů, které vycházely v letech 1955–73? Celkem rychle pochopíte proč. Hašek se s tím totiž nemazal. Úplně vidíme, jak se asi tvářil Zdeněk Nejedlý při četbě následujících slov: „Bolševici zrušili tedy Vánoce. Věc úplně správná, neboť na Vánoce se zpívá Radujme se, veselme se, a dnes málokdo z nás se může z bolševiků radovat a veselit”. Prostě Karel měl zase pravdu.



...bude v hlavní roli akumulace. V našem případě nepůjde ovšem o akumulaci kapitálovou, nýbrž o tepelnou. Díky energetické i ekonomické krizi se stále více z vás ptá, jaká kamna postavit tak, aby člověk měl co nejméně práce s příkládáním a zároveň co nejvíce užitku z tepla. Takže to bude opět horké téma. Na své si přijdou především ti, kteří uvažují o stavbě kamen a hledají informace o akumulačních materiálech a nevědí, jestli je lepší použít šamot, žárobeton nebo mastek.

A taky bude samozřejmě už jaro, alespoň doufáme. Ne, nedoufáme. Jaro prostě bude. A s ním radost z oteplení a konce topné sezóny.

Ukážeme vám práci kamnáře Myška, původem z Ukrajiny, a čeká na vás poměrně netypický gastro koutek, ve kterém se budeme věnovat vaření na otevřeném ohni. Samozřejmě i spousta tipů a novinek a nějaké to kratochvilné čtení, díky kterému budete mít možnost alespoň ještě na chvíli odložit jarní úklid, mytí oken a vyhrabávání zahrady.

Tak my se budeme těšit!

Víte, že...

- 40 je přirozené číslo, které následuje po čísle třicet devět a předchází číslu čtyřicet jedna
- Římskými číslicemi se zapisuje XL
- Tutéž číselnou hodnotu má i hebrejské písmeno mem
- 40 je atomové číslo zirkonia
- 40 je nukleonové číslo nejobvyklejšího izotopu vápníku
- 40 je název jedné písně z alba War irské hudební skupiny U2
- 40 bylo loupežníků v příběhu Alí Baby
- Při potopě světa přšlo 40 dní a 40 nocí
- Věk 40 let je věkem porozumění (ha ha ha)
- 40 let manželství je rubínová svatba
- Mnoho alkoholických nápojů (např. vodka) obsahuje zhruba 40% alkoholu
- 40 týdnů trvá průměrné těhotenství



KRBY-KAMNA-TURÝNA

OHEŇ V DOBRÝCH RUKOU

specialista pro stavbu krbů a kamen | široká nabídka od prestižních výrobců
kamenná prodejna s více než 111 vzorky
komplexní služby od návrhu až po realizaci | důvěryhodné reference

www.krby-turyna.cz | ☎ 723 174 928



**BLACK
EDITION**
