

ČÍSLO 49 | BŘEZEN 2025

KOLEM KAMEN

www.kolem-kamen.cz





Kolem kamen
časopis pro ty, kteří to s topením myslí
opravdu vážně

čtvrtletník
číslo 49, vychází 31. 3. 2025
ISSN 2464-7527
MK ČR E 21836

Vydává
Spolek na obnovu tradičních řemesel
Dvory nad Lužnicí 87
378 08 Dvory nad Lužnicí
IČO: 03390578
zapsáno ve spolkovém rejstříku
vedeném u Krajského soudu v Českých
Budějovicích v oddílu L, vložce číslo 6499

šéfredaktorka
Jitka Pokorná

vedoucí vydání
Eliška Pokorná

jazyková redakce
Radka Šimová

spolupracovníci redakce
Karel Blažek, Igor Bubeníček,
Hannes Eilig, Julie Hrabáňková,
Marta Jastrebnická, Petra
Sedláčková, Růžena Srbová

grafická úprava a sazba
Michal Jánský

tisk
Akontext s.r.o. Praha

www.kolem-kamen.cz
redakce@kolem-kamen.cz

Na titulní straně:
realizace Kamnářství Tomáš Jíra



IronDog 07

Editorial

Text | Hannes Eilig
Foto | archiv redakce

Držíte v rukou první číslo nové řady profi vydání časopisu Kolem kamen. Možná se ptáte, co se změnilo a proč jsme se rozhodli jít touto cestou. Důvodem je rostoucí potřeba zaměřit se na odborný obsah určený především pro profesionály v oboru kamnářství. Chceme přinášet ještě více užitečných informací, tipů a praktických rad, které vám pomohou při každodenní praxi. Současně však věříme, že si v našich článcích najdou zajímavé informace i laici, kteří se o tento obor zajímají.

V tomto čísle se mimo jiné zaměřujeme na specifickou problematiku oprav a rekonstrukcí historických kamnových děl v rámci zakázek pro Národní památkový ústav. O celé problematice jsme si dlouze povídali s kastelánem státního zámku Slatiňany a kamnářem Zdeňkem Augustou, kteří se společně pustili do rekonstrukce staré zámecké kuchyně, aby ji znovu přivedli k životu v původní kráse.

Pokud zvažujete přijetí podobné zakázky, určitě vás budou zajímat konkrétní postřehy z praxe i možná úskalí, která na této cestě mohou nastat. Zcela prakticky o tom v dalším článku mluví Jan Kotlářík z Kamnářství Tomáš Jíra, které realizovalo velmi zdařilou a citlivou rekonstrukci topidel ve skanzenu v Kouřimi.

Oprava historických kachlových kamen není jen o technických dovednostech, ale také o citlivém přístupu k památkové hodnotě objektu a splnění náročných požadavků. Svě o tom ví Radka Bukovjanová, která se tomuto tématu věnuje v dalším díle svého seriálu s příznačným názvem „Co s nimi?“.

Nezapomeneme ani na moderní trendy a inovace. Jednou z nich je pizza pec Fire Iglu, která se rychle dostává do podvědomí nejen milovníků pizzy, ale i těch, kteří chtějí v jednom zařízení připravit kompletní rodinný oběd. Jak ji správně ovládat a využít její potenciál na maximum? Zmapovali jsme pro vás den profi kuchaře, který v peci Fire Iglu pohodlně uvaří celý nedělní oběd, a to včetně podrobného popisu, kdy přikládat jaké množství paliva.

Trh kamen a krbových vložek zažívá v poslední době poměrně turbulentní období. Výrobci se snaží



reagovat na stále nové požadavky, na větší ekologizaci a snižování emisí. Lídrem v tomto přístupu je již tradičně bavorská firma Brunner, jejíž nové řady topidel „green“, které právě přicházejí na český trh, jsou připraveny nejen na současná přísná pravidla, ale splňují i mnohem přísnější normy, které na nás teprve čekají. I když se i díky Asociaci pro ekologické vytápění dřevem podařilo odvrátit to nejhorší, stále platí v kamnářském oboru to základní pravidlo – kdo je připraven, nebývá překvapen. A my, stejně jako významné evropské značky, které na našem trhu zastupujeme, připraveni jsme. To je myslím velice dobrá zpráva především pro vás, naše zákazníky.

Nová řada profi vydání přináší ještě hlubší vhled do technických aspektů oboru, zkušenosti a tipy od odborníků a doufáme, že bude užitečná pro všechny, kteří se věnují kamnářství na profesionální úrovni. Věříme, že vás naše praktické rady překvapí a inspirují.

Přejeme inspirativní čtení a těšíme se na vaše ohlasy!

tinytube

– malá kamna s velkým potenciálem

Text | Karel Blažek
Foto | archiv Kolem kamen

Kamna **tinytube** od **firetube** jsou důkazem toho, že i malé topidlo může nabídnout velký výkon. Kompaktní, cenově dostupná a prostorově úsporná kamna staví na stejných principech jako jejich větší sourozenci – kulaté ohniště a maximální využití tepla nejen k vytápění, ale i k přípravě pokrmů. S **tinytube** můžete nejen topit, ale také vařit, péct nebo grilovat.

Navržena jsou především pro malé prostory, jako jsou maringotky, mobilheimy či nízkoenergetické domy. Nicméně při použití větší dávky paliva si hravě poradí i s vytopením větších místností. Za jejich vývojem stojí synové zakladatele **firetube**, Jim a Tom Schmitzovi.

Dva energetické štítky pro jedna kamna

Model **tinytube** prošel testováním s různými dávkami paliva, což vedlo k udělení dvou energetických štítků pro stejný výrobek. Při vyšší dávce dřeva sice kamna dosahují nižší účinnosti (spaliny odcházejí s vyšší teplotou), ale tento režim umožňuje připojení dalších topných ploch nebo tahového systému.

Vyšší výkon však přináší i jisté požadavky na instalaci – zejména odstupové vzdálenosti od hořlavých konstrukcí. U verze 4,5 kW stačí pouhých 10 cm do stran i dozadu, zatímco výkonnější 8 kW varianta už vyžaduje 30 cm do stran a 20 cm dozadu.

Variabilita vzhledu a přizpůsobení pro mobilní domy

Stejně jako **firetube**, i **tinytube** nabízí širokou škálu povrchových úprav a možnost volby příkládacích dvířek. Pokud plánujete instalaci kamen do mobilního domu, který se skutečně pohybuje, je nutné provést konstrukční úpravy a zajistit speciální uchycení šamotových cihel – tuto verzi je třeba objednat předem. Příplatek za mobilní variantu činí přibližně 25 000 Kč bez DPH.

Dostupné povrchové úpravy:

- **Work** – surový povrch bez úprav
- **Blasted** – tryskaný povrch
- **Noble Rust** – přirozeně rezavý vzhled
- **Suit-up** – černě lakovaný homogenní povrch
- **Old School** – tradiční černěný povrch inspirovaný starými litinovými kamny

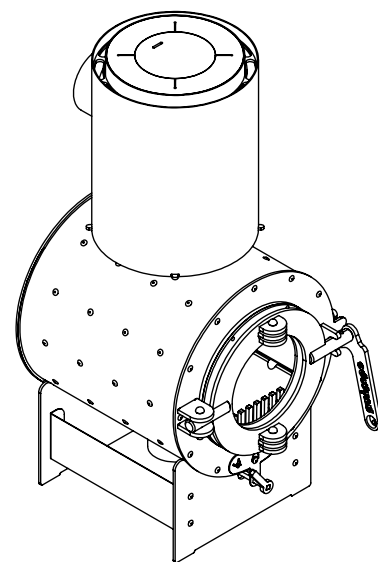
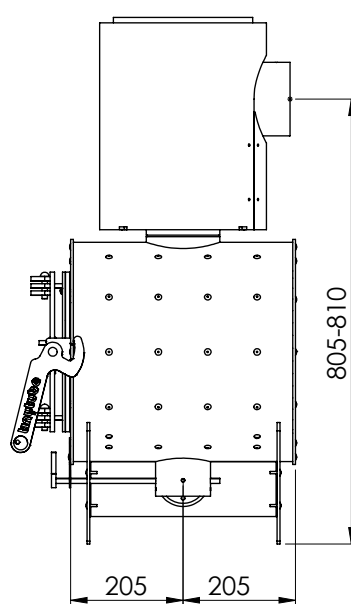
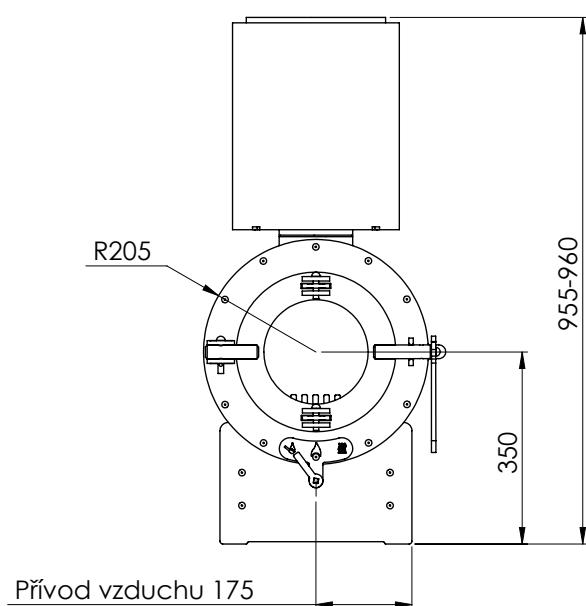
Příkladací dvířka lze volit mezi dvěma variantami:

- **Zyklop** – malé kontrolní okénko (Ø 6 cm)
- **MAX** – větší prosklení (Ø 19 cm) za příplatek cca 7 500 Kč.

tinytube lze navíc objednat s dvířky z obou stran, v takovém případě se příplatek za prosklenou variantu zdvojnásobuje. Velikost prosklení přitom ovlivňuje rozložení výkonu – větší sklo znamená více sálavého tepla do prostoru, menší naopak více energie pro vaření či akumulaci.

Kolik to stojí?

Základní cena **tinytube** začíná na 115 500 Kč bez DPH.



Jeden den profi kuchaře s Feuer Iglu

Text | Pavel Tomášek
Foto | archiv Kolem kamen

Ke každému topidlu je třeba si vytvořit vztah. Zjistit, jak, co a kdy správně přiložit, naučit se, jak vyladit regulaci vzduchu a mnoho dalších zdánlivých drobností, které vedou k tomu, abychom z kamen dostali maximum při minimální námaze. Nejinak je tomu u otevřených ohnišť či pecí. Možná právě tento velmi starý a jednoduchý způsob vyžaduje ještě větší míru trpělivosti a delší dobu, než se pec a kuchař společně sžijí. A tak jsme poprosili profi kuchaře, aby nám svoje zkušenosti s pecí na pizzu, ve které se dá vařit, péct i grilovat, podrobněji popsal. Chce to trochu grifu, ale když si vše dobře načasujete, zjistíte, že v peci na pizzu připravíte prakticky vše od vývaru po výborný křupavý chléb. Vše připravíte v klidu přes noc a druhý den máte na stole skvělý nedělní oběd.

Feuer Iglu – pizza pec, která má nespočet využití, je navržena jako klasické Duomo, tedy neapolská pizza pec obloukového tvaru. Tato tradiční forma pece se používá už celé generace a je úžasná v tom, že jsme schopni vyvinout opravdu vysokou teplotu – až **500 °C** i při otevřeném ohni. To nám umožňuje připravit pravou neapolskou pizzu nebo zapékat pokrmy, zatáhnout steaky a uvařit jídla, která vyžadují vysoké teploty pro jejich přípravu.

Jak správně péct ve Feuer Iglu

Pečení v této peci **vyžaduje zkušenosti**. Je to všechno o citu a také neustálém zkoušení a hraní si s tím, jakou teplotu potřebujeme. V peci se rozdělá, nejlépe bukovým dřevem, maximální dávka dřeva je 7kg. Cca po hodině a půl je pec rozpálená a my můžeme přidat další várku dřeva. V tuto chvíli přicházejí na řadu pokrmy, které vyžadují velkou teplotu – **pizza, maso, zelenina**.

Teprve poté přijde na řadu chléb a další pokrmy, které vyžadují menší teploty. Regulace tepla v této peci je opravdu možná pouze postupným chladnutím pece. Je to celé o plánování. Pec se dá samozřejmě využít pouze na přípravu pizzy, ale jelikož má skvělé akumulční schopnosti, je škoda nevyužít celý její potenciál a připravit hned několik pokrmů během celého dne, dokonce i přes noc. Pec disponuje dvířky a litinovým poklopem, který když použijete, tak skvěle izoluje veškeré teplo uvnitř pece a vytvoří troubu, která svou teplotu bez menších změn udrží i 10 hodin.

Ideální den s Feuer Iglu

Jak maximálně využít Feuer Iglu si nastíníme v následujícím odstavci. V 10 hodin začneme topit v peci. Za hodinu a půl poprvé přikládáme a pec je rozehrátá na svou maximální teplotu. Jelikož tato pec byla vymyšlena hlavně pro přípravu pizzy, tak k obědu bude



právě ta. Šamotové dno je horké a připravené pojmout až 3 pizzy najednou. Plameny, které se lámou o kupoli, nám vytvoří dokonalé prostředí, kde se pizza peče jak zespodu, tak seshora rovnoměrně. Jelikož máme rozděláno pouze na jedné polovině, bude potřeba pizzu cca po 60 sekundách pootočit o 180 stupňů. Příprava pravé neapolské pizzy by neměla trvat déle jak 120 vteřin, což nám díky vysoké teplotě a oboustrannému pečení nebude dělat žádný problém. Chce to notnou dávku tréninku, abyste se stihli starat o tři pizzy najednou, ale je to jen o praxi. Máte pozváno třeba 15 lidí, a když jako předkrm máte právě pizzu, tak je do 15 minut obsloužíte všechny. A tímto nemusí akce končit. Na řadu přichází steaky, ryby masa, zelenina. Vysoká teplota, která je stále v peci, nám umožní steaky zatáhnout. Stačí je tam vložit na litinové pánvi a po cca 4 minutách otočit. Steaky můžou ven a teď 15 minut odpočinek. Ideální čas ogrilovat jako přílohu všemožnou zeleninu. Pokud potřebujete nasytit i rybomilce, žádný problém. Celý pstruh, do kterého vložíte snítky petržele, citron a máslo, bude nádherně ogrilovaný zvenčí a nádherně šťavnatý uvnitř za 5 minut. Vaše návštěva se bude jenom divit, jakou rychlostí taháte připravené pokrmy z pece. Všechno bude mít dokonalou vůni kouře a dřeva, což vašim pokrmům jenom přidá. Tady ale nekončíme. Znovu přiložíme, tedy potřetí. Nemusíme už používat tak velkou dávku dřeva. Pec je nahřátá, jde nám jenom o to, abychom znovu vytvořili efekt pečení seshora i zespoda, který vždy přijde na řadu právě při hoření nového dřeva. V tuto chvíli se připravujeme na stydnutí pece a přípravu pokrmů, které potřebují menší teploty a delší čas. Zatáhneme si maso a zeleninu, například pro přípravu hovězího po bourgundsku. Loupanou plec nasolíme a vyvážeme, maso necháme zatáhnout na barvu. Vyndáme a vložíme do litinového hrnce. Takto pokračujeme s kořenovou zeleninou. Když je krásně zlatavá, přidáme ji do litinového hrnce. Pak už pokračuje klasika, červené víno, rajčatový protlak, bylinky a podlití vývarem. Hrnci si necháme stát venku a jdeme na pečení chleba. V tuto chvíli je v peci cca 220 stupňů a to je ideální pro přípravu kváskového chleba. V peci už je jenom žhavé uhlí. Pro správnou teplotu pečení chleba je dobré použít „test mouky“:

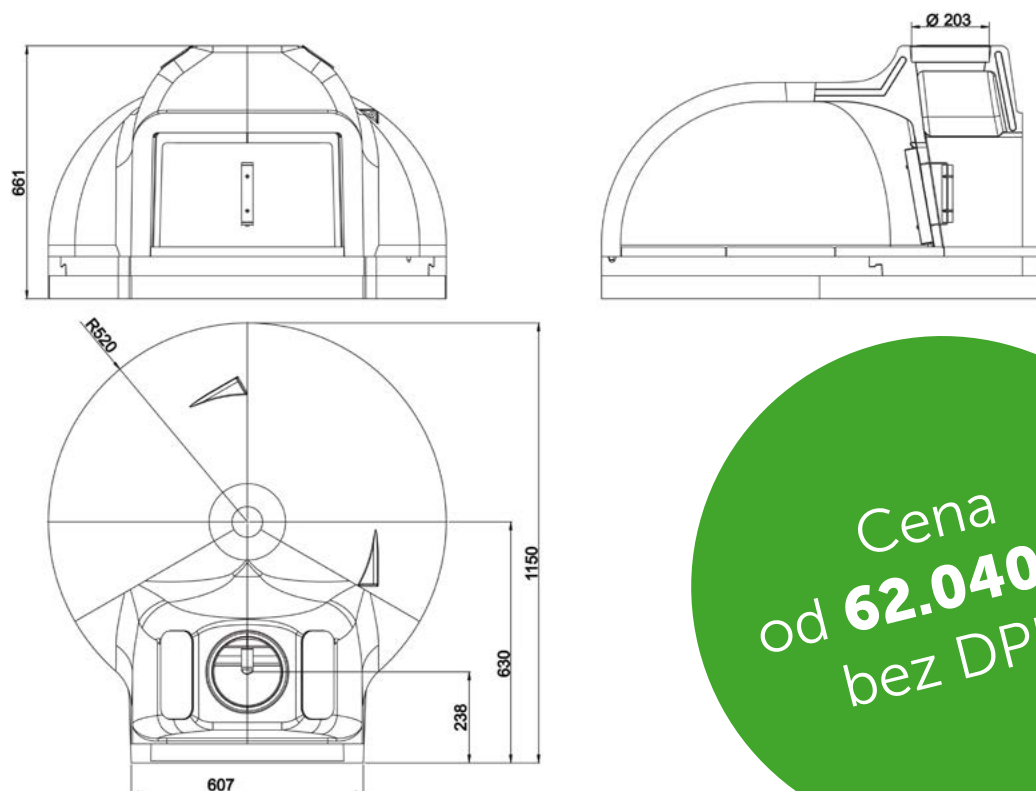
- Nasypte trochu mouky na dno pece.
- Pokud **mouka zčerná a spálí se**, je pec příliš horká.
- Pokud **mouka jen zhnědne**, pec má ideální teplotu pro pečení chleba.

Do pece se vejdu až 4 bochníky a jsou upečené cca za 50 minut. Je dobré přidávat vlhkost. Mít připravený sprej s vodou a každých 15 minut zvlhčit prostředí v peci stříkáním přímo na chleba. Jakmile je kůrka krásně zlatavá, máme hotovo. Věřte, že lepší pochoutka než chleba 20 minut odpočinutý z pece, stále teplý, jenom pomazaný máslem a solí není. Po upečení chleba

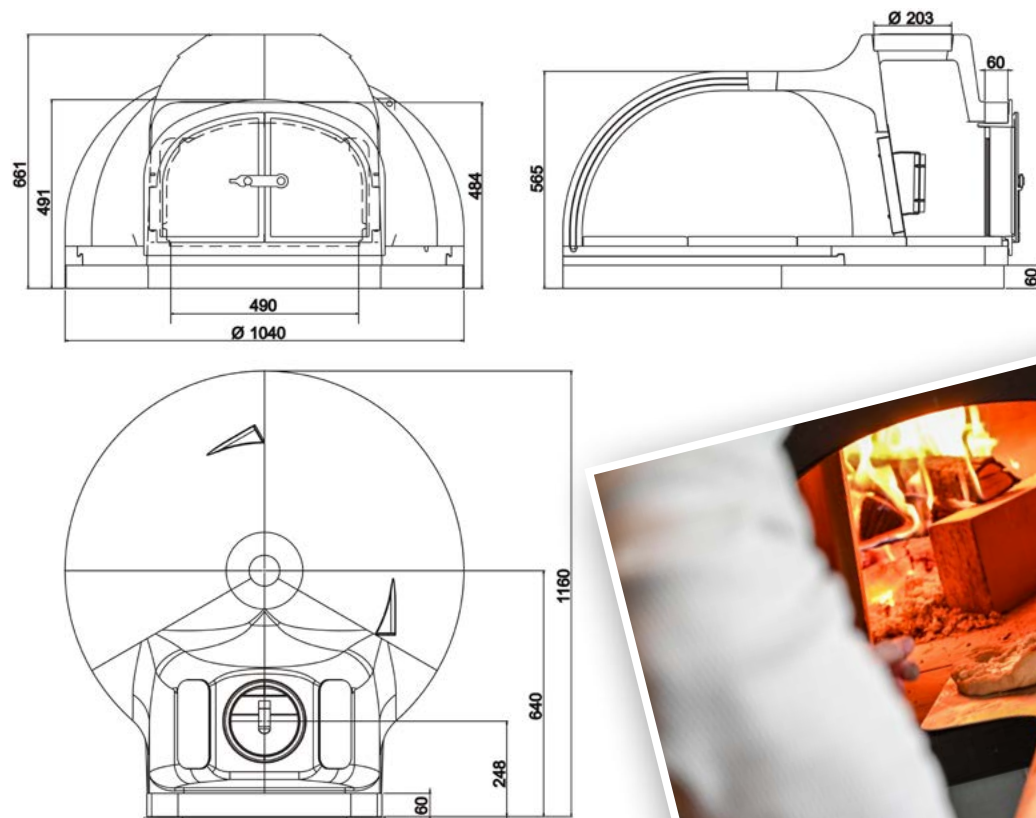
už nepřikládáme a budeme využívat přirozeného tepla v peci. Teplota je 180 stupňů, a tedy dokonalá pro pomalé tažení pokrmů. Vložíme náš litinový hrnc a pec uzavřeme poklopem. Teplota nám bude mírně klesat každou hodinu, ale to je přesně to, co potřebujeme. Můžeme takto nechat pokrmy až do druhého dne lehce táhnout a pak přijdeme už k hotovému. Pec pojme až 3 hrnce, takže není problém připravit několik pokrmů najednou. Hovězí po bourgundsku, kachna a třeba pečený vývar! Ráno bude mít pec cca 90 stupňů a my máme několik možností, jak pokračovat. Bud' znovu rozdělát, začít si znovu hrát s různými pokrmy, a nebo využít malé teplo pro sušení jak rajčat, bylinek, hub, tak čehokoliv, co nám přijde pod ruku. Dokonale sladká sušená rajčata budeme mít hotová cca za 3 hodiny. Ráno vyndáme z pece naše pokrmy, co jsme táhli přes noc, a vložíme na plechu přepůlená rajčata, osolená a lehce pokapaná olivovým olejem. Do oběda budou krásně polosušena a my můžeme servírovat kváskový chléb se sušeným rajčaty jako předkrm, pečený vývar a hovězí po bourgundsku. V 11 hodin stačí znovu rozdělát, ohřát pokrmy a vložit drobenkový koláč s jablky. Náš nedělní oběd je hotov a to jsme v neděli nemuseli dělat nic, než jen vyndávat teplé pokrmy ven!



Až budete mít doma svoje Feuer Iglu, vyzkoušejte v něm pečení chleba. Recept najdete na našem blogu po načtení QR kódu.



Obr. 1: Feuer Iglu 950



Obr. 2: Feuer Iglu 950 s litinovými dvířky

Zámecká kuchyně Slatiňany

Text | Jitka Pokorná
Foto | archiv státní zámek Slatiňany



Rozhovor s kastelánem **Jaroslavem Buštou**
a kamnářem **Zdeňkem Augustou** o opravě zámecké
kuchyně a kachlového sporáku

Můžete nám přiblížit, v jakém stavu byla zámecká kuchyně před zahájením rekonstrukce?

JB: Před rekonstrukcí byla zámecká kuchyně v žalostném stavu. Poslední, kdo v ní zatopil, byla zámecká šéfkuchařka Anna Kovárníková v roce 1945. Od té doby kuchyně ztratila svůj původní účel a postupně chátrala. Stala se spíše skladištěm, navíc se v ní držela vysoká vlhkost, kte-

rá urychlovala degradaci kachlového sporáku i dalších prvků. Po roce 1945 bylo původní kuchyňské vybavení z velké části rozprodáno, což kuchyni ochudilo o mnoho cenných autentických předmětů. Koncem 90. let 20. století sice proběhla snaha o její rehabilitaci, ta však měla spíše vizuální efekt – kuchyně byla upravena tak, aby působila esteticky, ale její funkčnost zůstala neobnovena. Navíc byly tehdy použity nevhodné materiály, které

v kombinaci s vlhkostí vedly k další degradaci kamen. Po dalších 25 letech už byla jejich rekonstrukce nevyhnutelná. Přesto se zde zachovalo mnoho původních prvků, které jsme se snažili v maximální možné míře uchovat a navrátit jim jejich někdejší podobu i funkci.

Jaký je legislativní postup při rekonstrukci takovéto historické památky?

JB: Protože celý zámek i zahrada jsou národní kulturní památkou a kuchyně je její součástí, museli jsme při rekonstrukci postupovat v souladu se zákonem o památkové péči. To znamená, že jako každý vlastník památkově

administrativní fáze je nezbytná nejen kvůli zákonným povinnostem, ale také proto, aby rekonstrukce probíhala co nejcitlivěji a s respektem k historické hodnotě objektu. Když jsme získali všechna potřebná povolení, dalším krokem bylo zajištění finančních prostředků a následně postupování podle zákona o zadávání veřejných zakázek. A teprve poté jsme mohli začít s vlastními opravami. Celý proces je tedy poměrně složitý, ale zároveň zaručuje, že zásahy do historického objektu budou provedeny správně a v souladu s jeho památkovou ochranou.

Jaké historické prameny nebo archivní materiály jste využili při plánování opravy? Byla vám před-



chráněného objektu jsme si museli před zahájením prací vyžádat tzv. závazné stanovisko památkové péče. Toto stanovisko v našem případě vydal Krajský úřad Pardubického kraje na základě odborného vyjádření památkářů z pardubického pracoviště Národního památkového ústavu. Než jsme se mohli pustit do samotné rekonstrukce, bylo nutné připravit podrobný záměr obnovy, který jasně definoval, co a jak chceme opravovat. Tato

lohou i podobná kuchyně od stejného výrobce ve Žlebech?

JB: Bohužel se nedochovaly žádné původní plány ani inventáře zámecké kuchyně. K dispozici máme pouze dvě černobílé fotografie z 80. let, na nichž je kuchyně zachycena již ve stavu skladiště. Na těchto snímcích je vidět, že sporák byl tehdy značně poškozen a bortil se,



ale zároveň nám poskytly důležité informace o některých autentických prvcích, které nebyly obnoveny při rekonstrukci na konci 90. let. Velkým vodítkem pro nás bylo jméno výrobce – c.k. dvorního dodavatele Josefa Viktorina. Víme, že tento mistr řemesla ve stejné době pracoval i na úpravě kuchyně na zámku ve Žlebech pro stejného majitele. Žlebská kuchyně nám proto posloužila jako důležitý odrazový můstek, zejména u částí, které se ve Slatiňanech nedochovaly, například převodový řetěz v rotissoiru. Kromě toho jsme samozřejmě čerpali ze znalostí jiných velkých zámeckých kuchyní, ale Slatiňany měly tu výhodu, že mnoho původních prvků bylo stále

zachováno. Naším cílem tedy bylo nejen opravit, ale i co nejvěrněji navrátit kuchyni její historickou podobu.

ZA: Toto byl můj třetí kuchyňský kachlový sporák od Josefa Viktorina. Dá se tedy říci, že jeho styl a rukopis mám načtený. Ale samozřejmě celková rekonstrukce kuchyně je vždy výzva a těšil jsem se na ni.

Byly při opravě objeveny nějaké zajímavé či absurdní detaily nebo prvky, o kterých se dříve nevědělo?

JB: Během rekonstrukce se nám podařilo objevit několik velmi zajímavých detailů, které nám pomohly lépe pochopit historii kuchyně i její technologickou vyspělost.

Například jsme odhalili jména výrobců kachlů používaných na sporáku. Kachle pro Josefa Viktorina dodávala renomovaná saská akciová společnost „Meißner Ofen- und Chamottewaaren-Fabrik vormals Carl Teichert“. Při pozdějších opravách byly však některé kachle nahrazeny produkty společnosti Hardmuth. Jedním z nejzajímavějších objevů byla také kovová armatura upevněná nad plotnou, ke které vedla trubka přímo z věžice sporáku. Ukázalo se, že se jí napouštěla studená voda přímo do hrnce stojícího na plotně. Tento prvek souvisel s modernizací, kterou v roce 1924 provedl tehdejší majitel zámku, Franz Josef Auersperg. V té době už totiž kamnovec nebyl tolik využíván, protože v zámku bylo zavedeno ústřední topení a modernizovány rozvody vody. Dalším úžasným detailem bylo rozkrytí unikátního převodového mechanismu ukrytého v komíně nad rotti-soirem. Tento systém automaticky poháněl grilovací jehlu, a umožňoval tak rovnoměrné otáčení masa bez nutnosti ruční obsluhy. K tomu se navíc podařilo najít nápis s uvedením výrobce sporáku, což nám pomohlo lépe zdokumentovat jeho původ. Každý z těchto objevů nám nejen poskytl cenné informace o fungování historické kuchyně, ale také ukázal, jak moderní a propracované byly tehdejší technologie.

ZA: Velkou zkušeností pro mne jako pro kamnáře bylo zprovoznění mechanismu na otáčení grilovací jehly v rotissoiru – otevřeném grilu na maso. Jednoduchost a bytelné zpracování mě ohromilo. Poprvé jsem měl možnost tento mechanismus podrobně prozkoumat a pochopit. Myslím, že je to jediný mechanismus, který je nyní kompletní a funguje na 100%.

Jakým způsobem a jak dlouho probíhala rekonstrukce kachlového sporáku? Bylo možné zachovat původní prvky, nebo bylo nutné vytvořit repliky kachlů, kování atd. ?

JB: Rekonstrukce kachlového sporáku trvala přibližně pět měsíců a vyžadovala pečlivý přístup k zachování co největšího množství původních prvků. Bohužel některé části již nebylo možné zachránit a musely být nahrazeny replikami. Nejvíce se to týkalo vnitřku trub, které byly zcela prorezlé, stejně jako vnitřku skříně na příhrěv pokrmů. Nejzásadnějším problémem však byla soklová část sporáku. Při rekonstrukci v 90. letech byla necitlivě vylita betonem, který se kvůli své pevnosti nedal odstranit bez poškození kachlů, a proto musela být tato část nahrazena novými replikami. Celý proces rekonstrukce vyžadoval nejen trpělivost, ale i důkladný výběr materiálů a řemeslné zpracování, aby nové prvky co nejlépe odpovídaly historickému originálu. I přes nutné zásahy se nám podařilo zachovat autentický vzhled sporáku a navrátit mu jeho původní funkčnost.

ZA: Rekonstrukce začala koncem září 2024 a dokončena byla v únoru 2025. Kvůli nešetrné, místy až brutálně

devastující opravě před přibližně 25 lety bylo nutné kuchyňský sporák rozebrat až na podlahu. Samozřejmostí bylo zachování co největšího množství původních prvků – keramických kachlů i kovových částí sporáku. Pro topeniště sporáku a část obkladu stěny vedle grilu bylo nutné vyrobit repliky keramických kachlů, což zajistila firma MK PROFÍ. Většinu kovových prvků se po opravách podařilo vrátit na původní místo, přičemž byly vyměněny vnitřní části pečících trub. Na jejich obnově jsme spolupracovali s několika zámečnickými dílnami – zkušenými řemeslníky, často již v důchodu, kteří však své řemeslo ovládají dokonale. Kompletně jsme také vyrobili repliku vrtule větrníku, která otáčí jehlou grilu v rotissoiru. Aby převodovka větrníku fungovala bezchybně a měla stejnou spolehlivost jako původní, požádali jsme o spolupráci odborníka na mechaniku a převodová ústrojí z ČVUT v Praze, Benjamin Krále. Kovové prvky, které chyběly, bylo nutné vyrobit podle vzoru dochovaných detailů kuchyňských spotřebičů na státním zámku Žleby, jehož pracovníkům patří poděkování za vstřícnost, umožnění přístupu k tamnímu sporáku a možnost detailního studia jeho konstrukce. Všechny ostatní součásti prošly konzervací a byly osazeny zpět na svá původní místa.





**Můžete popsat technologii původního sporáku?
Podařilo se ji plně zachovat i po opravě?**

JB: Technologie původního sporáku se nám podařila zachovat v plném rozsahu, a co víc – dokázali jsme ji zprovoznit. Na rozdíl od některých částí kachlů a plechových prvků ve věžici nebylo nutné dělat žádné zásadní kompromisy v technickém řešení. Sporák je velký kachlový model s jedním topeništěm a rozměrnou stolovou plotnou. Ta je osazena vyjímatelnými kroužky, které umožňují přímý kontakt nádobí s plameny – ideální pro prudké smažení. Důležitou součástí je také réchaud, tedy ohřívač nádobí a pokrmů připravených k servírování, stejně jako ochranná hrazda proti spálení. Dominantní část sporáku tvoří mohutná věžice, která zahrnuje tři trouby, kamnovec na ohřev vody, skříň na příhřev pokr-

mů a ohřívač talířů. Skutečně unikátními prvky jsou pak francouzský rôtiissoire – zařízení umožňující automatické otáčení jehly při rožnění masa díky důmyslnému pohonu ukrytému v komínovém tělese – a rovněž francouzský grilloir, který je určený k roštění ryb a je vybaven zatahovací roletou. Zachování a opětovné zprovoznění těchto prvků nám umožnilo vrátit sporáku jeho původní funkčnost a zároveň ukázat, jak technicky vyspělá byla zámecká kuchyně již v době svého vzniku.

ZA: Zámecký kachlový sporák je v podstatě stejný jako každý jiný kuchyňský sporák na tuhá paliva. Jen je třikrát větší a třikrát těžší. Celá rekonstrukce byla pečlivě naplánována a provedena tak, aby všechny spotřebiče a jejich součásti byly plně funkční. Každý prvek sporáku nyní plní svůj původní účel. Za zmínku stojí i plně funkč-

ní otevřený gril na rožnění masa, ve kterém se skrývá unikátní mechanismus poháněný kouřovými plyny, umožňující automatické otáčení grilovací jehly. Součástí sporáku je také grilloir, speciálně určený pro grilování ryb. Díky pečlivé rekonstrukci se podařilo zprovoznit veškeré spotřebiče v zámecké kuchyni na zámku Slatiňany, nyní právem nese jméno – zámecká kuchyně od Josefa Viktora.

Jaké máte s kuchyní po opravě plány? Nebo půjde spíše o muzeální exponát?

JB: Naším cílem – a zároveň mým snem – je oživit historii. Nechceme, aby kuchyně byla jen statickým exponátem, ale naopak bychom rádi využili sporák k praktickým ukázkám a různým tematickým programům. Už nyní ho v zimních měsících využíváme k temperování interiéru, což je nejen praktické, ale zároveň to pomáhá simulovat podmínky, ve kterých kuchyně kdysi fungovala. Do budoucna plánujeme přednášky na téma historické gastronomie, komentované prohlídky a různé ukázky, které by návštěvníkům přiblížily, jak se v zámecké kuchyni vařilo a jaké techniky a suroviny se tehdy používaly. Chceme, aby se kuchyně stala živým prostorem, kde lidé nejen uvidí historické vybavení, ale budou moci cítit vůně, slyšet zvuky a zažít atmosféru, která k takovému místu patří. Věříme, že právě tato interaktivita dokáže návštěvníkům zprostředkovat autentický pohled na život v minulých stoletích.

Bylo pro vás náročné se s obsluhou sporáku sžít? Přece jen ze zkušenosti víme, že s každým topidlem je třeba si vytvořit vzájemný vztah, který nějakou dobu trvá.

JB: Obsluha historického sporáku je úplně jiná zkušenost než jen otočit knoflíkem, nastavit termostat a nechat moderní spotřebič udělat vše za vás. Sporák je svébytný organismus, který vyžaduje cit, trpělivost a pochopení. Roli přitom hraje mnoho faktorů – druh a množství paliva, jeho vlhkost, přísun vzduchu, otevřená či zavřená dvířka rotissoiru, ale dokonce i aktuální počasí venku. Všechny tyto proměnné ovlivňují, jak rychle a efektivně bude spolupráce vypadat. Na provozní teplotu se sporák dostává přibližně za hodinu a půl a teprve potom začíná ten pravý „tanec s hrnci“. Plotna se totiž nezahřívá rovnoměrně, takže je potřeba neustále hlídat, kde je nejvhodnější místo pro různé hrnce. Stejně tak trouby – každá je jinak vzdálená od zdroje tepla, a tím pádem má i jinou teplotu. Je to doslova alchymie, kterou se stále učíme. Je to vlastně i součást nehmotného kulturního dědictví, které bychom chtěli pochopit a jednou ho třeba i předat dál. Zatím jsme ještě nevyzkoušeli všechny funkce – například gril na ryby nebo rožeň – takže proces objevování je stále před námi. Ale už teď můžu říct, že jiné než kynuté buchty ze sporáku bych si asi už ani nedal.

Setkali jste se během oprav s nějakými nečekanými komplikacemi?

ZA: Žádné dílo se neobejde bez překážek a výzev. Věřím však, že s dostatečnou vůlí a odhodláním lze každý problém vyřešit. Klíčové je vědět, jak na to – nebo alespoň kdo by si s tím poradil. Pokud nechybí ochota, chuť a jasný cíl, například zprovoznění zámecké kuchyně, pak se i složité úkoly zdají méně náročné. Jako kamnáře mě příjemně překvapil přístup personálu i kastelána. Dokázali jsme se na všem podstatném dohodnout a vzájemně si vyjít vstříc, aby se dílo podařilo. A podařilo se.

Jaký význam má podle vás obnova historických kuchyní a sporáků pro dnešní dobu? Vidíte v tom inspiraci pro současné stavitele a řemeslníky?

JB: Obnova historických kuchyní a sporáků má podle mě několik rovin – je to zároveň kulturní dědictví, edukativní nástroj i praktický prvek využitelný i dnes. Jako kastelán mám primární odpovědnost za to, aby celý areál zůstal v co nejlepším stavebně technickém stavu a abychom onen nevyhnutelný zánik, který jednou přijde, oddálili co nejvíce. Funkční kuchyni ale vnímám také jako velmi atraktivní a „sexy“ nástroj pro prezentaci směrem k veřejnosti. Lidé si k historii nejlépe najdou cestu skrze smyslové zážitky – vidět, slyšet, cítit a třeba i ochutnat něco, co by jinak zůstalo jen na stránkách knih. A inspirace historií? Bez debat. Dobře víme, že móda se cyklicky vrací, a jak rád říkám – „vše už bylo“, jen dnes máme jiné prostředky, nástroje a možnosti. A zároveň jsme na spoustu věcí zapomněli a teď je znovu objevujeme. Historická kuchyně není jen minulost, ale i inspirace pro dnešní dobu. Ostatně, „vintage“ styl je dnes přece nesmírně cool.

ZA: Dalším neméně důležitým aspektem je skutečnost, že tradiční technologické postupy a materiály často fungují nejen spolehlivě, ale v mnoha případech dokonce lépe než ty současné. Ze své téměř třicetileté zkušenosti s opravami starých kamen mohu s jistotou říci, že při správném používání mají výrazně delší životnost. Bylo by skvělé inspirovat se historickými topidly, která jsou založena na principech selského rozumu a jednoduché, efektivní funkčnosti. Právě v tom spatřuji skutečnou sílu řemesla.

státní zámek Slatiňany
Zámecký park 1, 538 21 Slatiňany
tel.: +420 469 681 112
e-mail: slatinany@npu.cz
www.zamek-slatinany.cz





CHCETE SE DOBŘE PŘIPRAVIT NA PŘÍŠTÍ ZIMU? RÁDI VÁM S TÍM POMŮŽEME

CENTRUM

KRBŮ a KAMEN

Kamnářství Jan Praus

Prodejna – showroom:

508 01 Hořice – Březovice 54

☎ 608 288 528 • centrumkrbu@seznam.cz

Aktuální otevírací dobu prodejny naleznete
na **www.centrumkrbu.cz**

Na obrázku kachlová kamna s kamnovou vložkou Oslberg Profi K 12
se stavěným tahovým systémem a regulací Timpex.

Kachle K&K Poker v glazuru E 124 Biscuit a MX 157 Caffè Latte.



Chalupa Pod
Šerovnou



Jaro už ťuká na dveře i u Chalupy Pod Šerovnou! Příroda se probouzí, dny se prodlužují a sluníčko krásně hřeje. Ptáčky poletují a zpívají, vzduch voní novým začátkem...

Ale přeci jen, zima se ještě úplně nevzdala. Naštěstí se v chalupě nemusíte bát chladu – stačí si přitopit v nádherných kachlových kamnech od Romana Hanuše a užít si útulnou atmosféru.

Přijďte načerpat jarní energii a buďte u toho, když se Šumava znovu probouzí k životu!

Zvěřenice 1, 383 01 Záblatí

Telefon: +420 722 944 663 | E-mail: chalupa@podserovnou.cz



Spartherm

dočasně snižuje ceny

Text | Karel Blažek

Foto | Spartherm



PREMIUM V-1V-87H



145.681,-

PREMIUM V-FD-87H



145.681,-

PREMIUM V-2L-55H



132.243,-

PREMIUM V-2R-55H



132.243,-

PREMIUM **A-U-50H**



176.613,-

PREMIUM **A-U-70H**



197.472,-

PREMIUM **V-2L-68H**



140.581,-

PREMIUM **V-2R-68H**



140.581,-

PREMIUM **A-3RL-60H**



173.170,-

PREMIUM **A-3RL-80H**



189.694,-

PREMIUM **V-2L-80H**



149.073,-

PREMIUM **V-2R-80H**



149.073,-

Akce na vybrané vložky platí do 30. června

LEAN
2L-70H



132.192,-

LEAN
2R-70H



132.192,-

LEAN
3RL-70H



132.192,-

LEAN
2L-70H RLU



136.425,-

LEAN
2R-70H RLU



136.425,-

LEAN
3RL-70H RLU



136.425,-

Abyste si mohli vyzkoušet nejmodernější modelové řady krbových vložek Spartherm, připravili jsme pro vás tyto zajímavé ceny.

Martin Bauer



Nová definice zážitku z ohně

Text | Hannes Eilig
Foto | Brunner

A+



BRUNNER Panorama BKH-45-45-45-45 green

BRUNNER je synonymem kvality, inovace a řemeslného zpracování po celá desetiletí. S každým novým vývojem čelíme výzvě vytvořit řešení vytápění, která nabízejí jak technickou, tak estetickou dokonalost. Vždy přitom máme na paměti potřeby uživatelů. Naše nejnovější inovace jsou důkazem toho, jak nově definujeme zážitek z ohně a zaměřujeme se na maximální účinnost, udržitelnost a snadné použití.

Přehodnocení vytápění, dokonalé spalování a dlouhotrvající teplo

Vytápění dřevem má staletou tradici, ale dnešní požadavky vyžadují nová řešení. Se sérií krbů „BKH green“ jsme vyvinuli zcela nový přístup, který inovativním způsobem řeší výzvy moderních technologií vytápění. Namísto pouhé optimalizace stávajících komponent jsme zpochybnili celý systém a přepracovali jej od nuly. Srdcem této nové technologie je patentovaný systém žlabového topeniště. Nejenže umožňuje fascinující hru plamenů, ale také zajišťuje čisté a účinné spalování. Boční proudění vzduchu přímo ke dřevu zajišťuje výrazné snížení emisí a díky tomu se naše vložky drží daleko pod zákonem stanovenými limity. Krbové sklo navíc zůstává déle čisté díky speciálnímu proudění vzduchu, které minimalizuje námahu při údržbě a umocňuje zážitek z ohně bez otravných usazenin. Nelze opomenout ani výrazně nižší spotřebu dřeva.

Díky optimálním vlastnostem spalování je potřeba méně paliva k zajištění dlouhotrvajícího tepla. Díky tomu je vytápění nejen ekologičtější, ale také hospodárnější. S touto řadou jsme vytvořili řešení, které posouvá udržitelnost a efektivitu do nové dimenze – výhra pro životní prostředí, řemeslníky i koncové spotřebitele.



Geometrie spalovací komory **BRUNNER**: patentovaný systém žlabového topeniště

Krbové vložky BRUNNER nyní „zelené“ i ve formátu Panorama

Krby jsou nejen zdroji tepla, ale také designovými prvky, které vytvářejí jedinečnou atmosféru. S novými panoramatickými krby řady „BKH green“ nabízí BRUNNER zážitek z ohně, který bez problémů zapadne do moderních konceptů bydlení. Velkorysé prosklení umožňuje pohled na oheň ze tří stran a dělá z krbu ústřední prvek místnosti – ať už jako předěl místnosti nebo jako skutečný pohyblivý obraz na stěně.

BRUNNER BKH Panorama & BSK

Zvláštní výhodou panoramatických krbů je jejich všestrannost v designu. Šest nových formátů nabízí maximální flexibilitu při plánování:

45-45-45-45 | 45-65-45-65 | 45-35-60-35 |
45-35-90-35 | 45-35-120-35 | 45-80-45-80

Nový systém nosných rámců navíc otevírá možnost



BRUNNER rovné prosklení BSK 42-42 green

instalace krbů pomocí zavěšení, takže design působí ještě moderněji. Fascinace ohněm je vždy středem zájmu. Centrálním prvkem krbů Panorama je také patentovaný systém žlabového topeniště. Optimalizuje spalování a zajišťuje ekologičtější použití bez kompromisů v obrazu ohně. Systém je doplněn o ovládání spalovacího vzduchu jako EAS a EOS, které nejen reguluje spalování, ale také umožňuje ovládání aplikací. To znamená, že jak provoz, tak komfort lze individuálně přizpůsobit – dokonalá kombinace tradičního zážitku z ohně a moderní technologie.

Systémové krby, zelená technologie jako rychlé a jednoduché řešení

Kromě individuálně obestavěných krbových vložek nabízí BRUNNER alternativu v podobě systémových krbů (BSK), které spojují funkčnost a design. Toto řešení je zaměřeno na stavebníky, kteří hledají rychlé, cenově výhodné a přitom kvalitní řešení krbu.

Systémová krbová kamna se staví ze žárobetonových tvarovek, které se vyznačují minimalistickou estetikou: jasné hrany, jednoduché povrchy a moderní decentní vzhled. Instalace je rychlá a snadná, díky čemuž je ideálním řešením pro projekty s omezeným časem a prostorem. Kompaktní formáty jako BKH-Flach 42-42 green a BKH Eck 42-42-42 green jsou zcela nové.

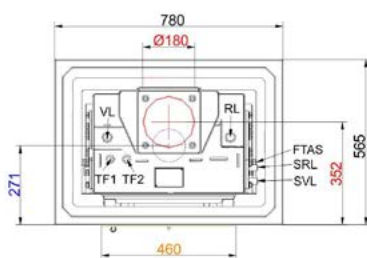
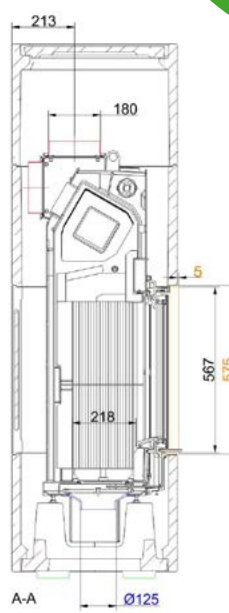
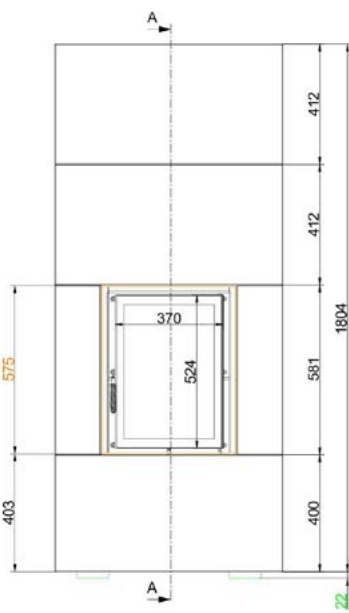
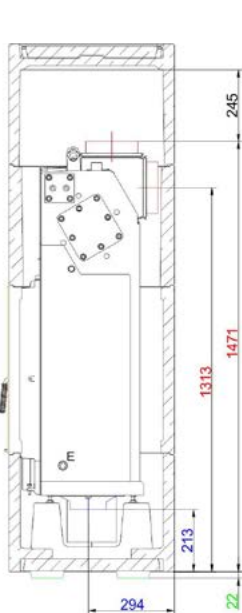
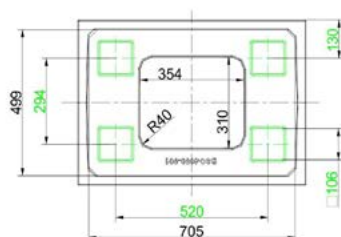


BRUNNER rohová vložka BSK 42-42-42 green

A+



Řada systémových kamen se rozrostla o model **BSO 04**, ve kterém je žárobetonová akumulační obestavba ušita na míru teplovodní vložce **HKD 2.2 k SK**.

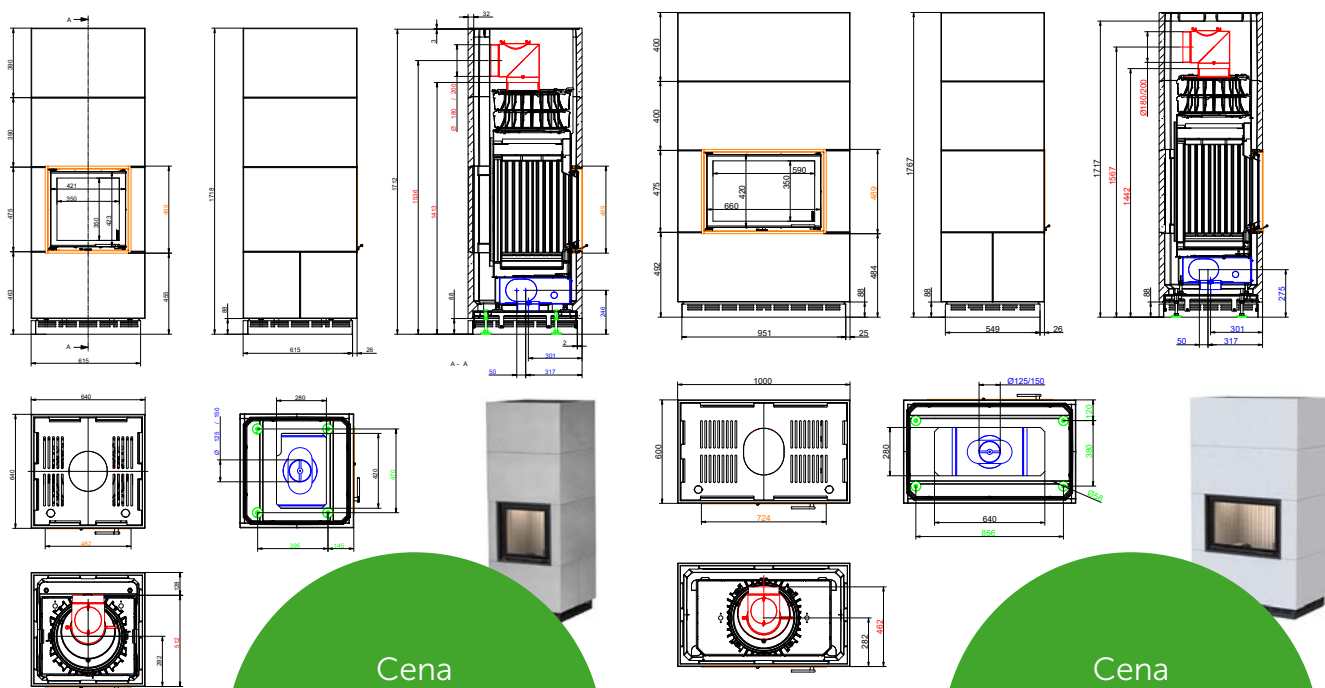


- VL Vorlauf 1" AG
- RL Rücklauf 1" AG
- E Entleerung 1/2" IG
- SVL Sicherheits-Vorlauf 1/2" AG
- SRL Sicherheits-Rücklauf 1/2" AG
- FTAS Muffe für TAS-Fühler 1/2" IG
- TF1 Fühler Muffe 1/2" IG
- TF2 Fühler Muffe 1/2" IG

Cena
kompletu
(vložka + obestavba)
od **175.500Kč**
bez DPH



Pozornost si určitě zaslouží i další dva nové modely s krbovými vložkami, otvíracími dvířky a rovným prosklím. Jsou to **BSK 42-42 DT** a **BSK 42-66 DT**.



Cena
kompletu
(vložka + obestavba)
od **127.500Kč**
bez DPH

Cena
kompletu
(vložka + obestavba)
od **136.500Kč**
bez DPH

Nové krbové vložky green Panorama od Brunnera

Text | Karel Blažek
Foto | Brunner

Vývoj panoramatických krbových vložek nové generace byl dokončen v mírném předstihu, a tak už jsou součástí ceníků. U některých modelů je ale ještě relativně dlouhá čekací doba. Stále jsou v nabídce i „Panorama Kamine“ předchozí generace, ale i u těch se raději zeptejte na dostupnost.

Formáty nových modelů jsou (výška, boční šířka, přední šířka, boční šířka):

45-45-45-45 | 45-65-45-65 | 45-35-60-35 | 45-35-90-35 | 45-35-120-35 | 45-80-45-80

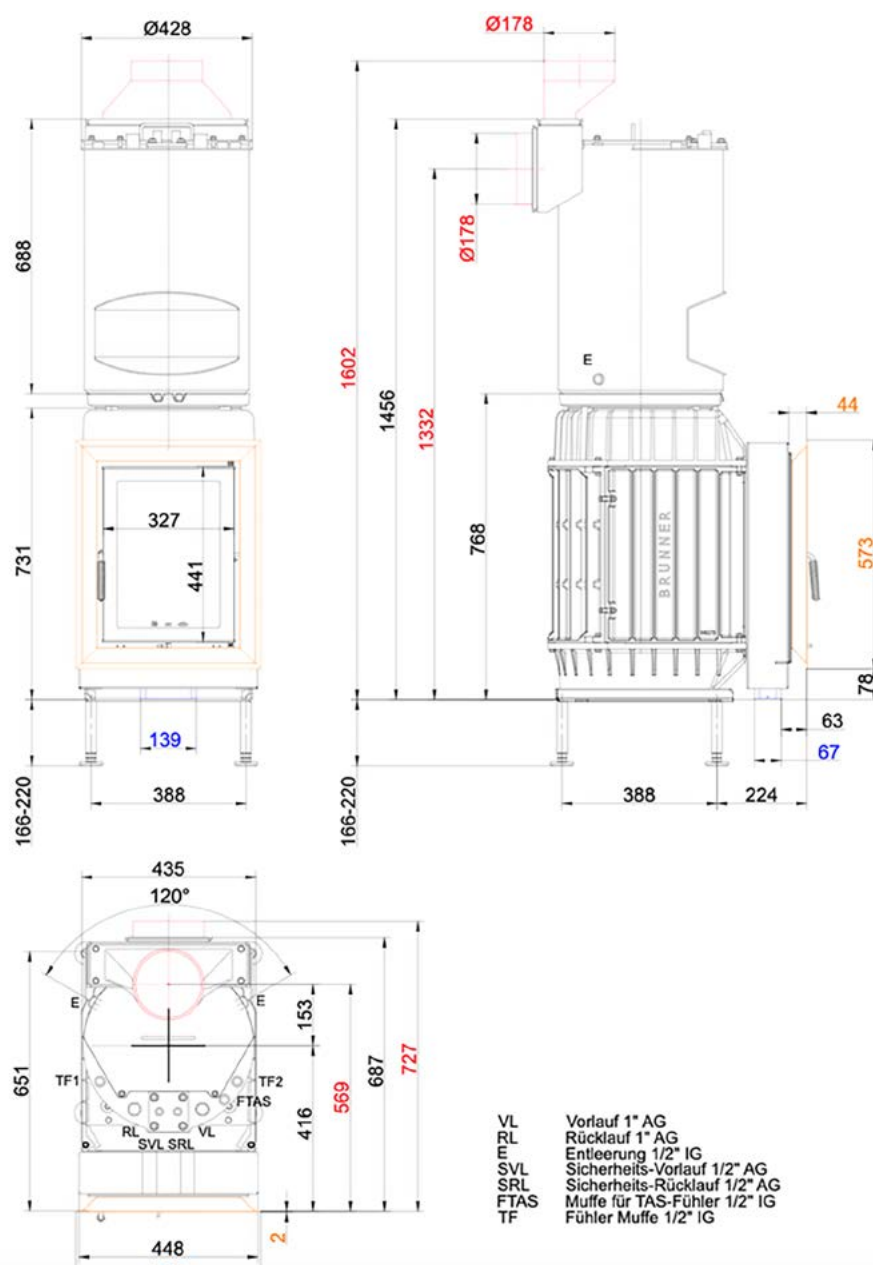
A+

BRUNNER Panorama BKH-45-65-45-65 green



Brunner: teplovodní výměník k HKD

Text | Karel Blažek
Foto | Brunner



Teplovodní výměník, který se u Brunnera vrátil do sortimentu, s krbovými vložkami BKH green je možné použít i s některými typy kamnových vložek HKD. Konkrétně to jsou HKD 2.2 v čelním i tunelovém provedení, včetně variant s oblými dvířky (pozor! teplovodní výměník není možné použít pro HKD 2.2 k a HKD 2.2 XL), dále je použitelný s HKD 5.1 a HKD 12.

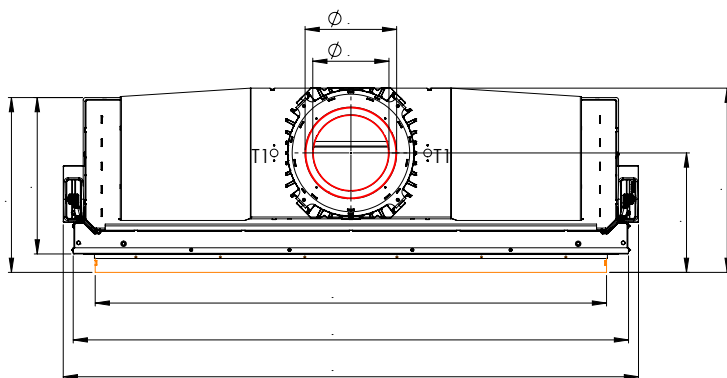
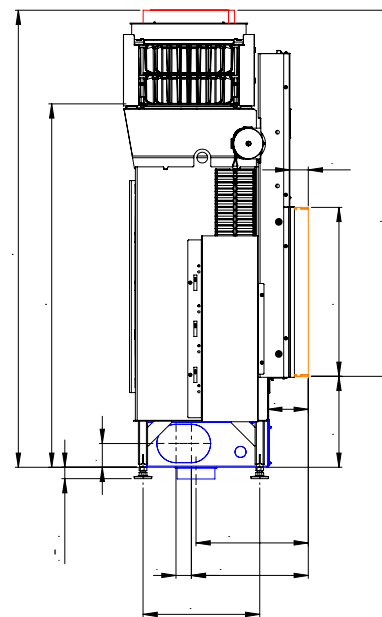
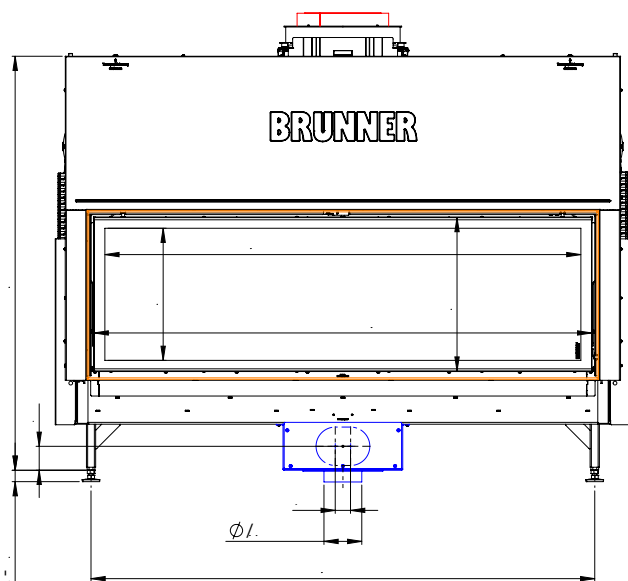
Na vyobrazení vložka **HKD 5.1** s teplovodním výměníkem

Cena
od **155.430Kč**
bez DPH

Brunner green BKH 50-162

Text | Karel Blažek
Foto | Brunner

Jako náhradu za Architekt Kamin 53/166 nabízí **Brunner** nově **BKH 50-162**. Tato vložka zatím není v ceníku, její cenu už ale známe a v dubnu bychom měli dostat na sklad první kus.



Cena
od **202.730 Kč**
bez DPH



HANUŠ

KAMNÁŘSTVÍ

Hamry 422 | 373 41 Hluboká nad Vltavou

Tel.: +420 777 907 766 • E-mail: kamna.hanus@tiscali.cz

www.kamnahanus.cz



Nová regulace topidel na dřevo pozastavena: Český hlas byl nejhlasitější v EU



Text | Lucie Suchánková Hochmanová
Foto | archiv AEVD

Díky intenzivnímu úsilí Asociace pro ekologické vytápění dřevem (AEVD) se podařilo dosáhnout významného úspěchu – Evropská komise 7. února 2025 oznámila, že projednávání přísnějších pravidel pro lokální topidla na dřevo odkládá na neurčito. Český odpor vůči navrhovaným změnám byl podle profesních organizací v Německu a Rakousku nejhlasitější v celé EU a sehrál klíčovou roli ve zpomalení zavádění těchto opatření.

Podle předsedy AEVD Michala Bartošky se asociace výrazně zasadila o odklad projednávání: „Díky naší intenzivní komunikační kampani směrem k odborným organizacím, odpovědným ministerstvům a také veřejnosti jsme dosáhli toho, že Evropská komise nakonec přehodnotila svůj postup a projednávání odložila na neurčito. Nyní máme čas na seriózní diskuzi a hledání kompromisu.“

Prezident Hospodářské komory ČR Zdeněk Zajíček dodal: „Pokud by návrh prošel v původní podobě, mělo by to dalekosáhlé dopady na dostupnost vytápění dřevem, konkurenceschopnost českých firem i celkovou energetickou bezpečnost země. Díky společnému postupu odborné veřejnosti jsme ale dokázali přimět Evropskou komisi k odkladu a získat čas na další jednání.“

Navrhované změny a jejich dopady

Návrh nových pravidel, která měla začít platit od července 2027, zahrnoval například povinné připojení lokálních topidel na dřevo k elektrické síti kvůli

automatické regulaci spalování. Tento požadavek přináší zásadní problém: uživatelé by přišli o hlavní výhodu vytápění dřevem – energetickou nezávislost. Obzvláště v oblastech, kde je elektřina nedostupná nebo drahá, může tento krok způsobit komplikace.

Další významnou změnou je výrazné zpřísnění emisních limitů. Hranice emisí CO by se podle návrhu prováděcího aktu měla snížit z 1500 mg/m³ na pouhých 500 mg/m³, což podle odborníků bude technicky velmi obtížné splnit. Výrobci krbů a kamen varují, že přizpůsobení se těmto normám by vyžadovalo zásadní změny v konstrukci spalovacích

Směrnice Ekodesign je soubor evropských pravidel stanovujících minimální požadavky na energetickou účinnost a emisní limity u spotřebičů. Pro lokální topidla na pevná paliva, jako jsou krby, kamna a kotle na dřevo, tato regulace definuje limity znečištění a technologické standardy. Cílem je snížení negativního dopadu těchto zařízení na životní prostředí a zvýšení jejich efektivity. Nově navržené změny však přinášejí řadu komplikací a mohou výrazně omezit dostupnost topidel na dřevo pro spotřebitele.

komor, což by vedlo k výraznému zdražení nových zařízení. Spotřebitelé by si tak nemohli dovolit výměnu starých neekologických topidel za moderní a účinnější modely, čímž by se paradoxně zabrzdila snaha o snižování emisí.



Nová přísnější pravidla by výrobce také nutila snížit teplotu kouře pod kondenzační bod. To by přineslo zvýšenou tvorbu dehtu v komínech a vyšší riziko požárů. Teplota kouře se přitom už u současných typů kotlů a kamen pohybuje těsně nad touto hranicí. „Už teď to v praxi přináší problémy při navrhování spalinových cest,“ upozornil prezident Společenstva kominíků ČR Jaroslav Schön.

Reakce odborné veřejnosti a další vývoj

AEVD rovněž poukazuje na problematický způsob projednávání návrhu. Dokument byl zveřejněn na platformě CIRCABC pouze na tři dny, což prakticky znemožnilo odbornou diskusi. Česká odborná veřejnost se o změně dozvěděla opožděně, zatímco například v Německu se o zpřísnění pravidel diskutuje již delší dobu.

Po intenzivním tlaku odborníků a průmyslových sdružení se podařilo projednávání návrhu odložit. To lze považovat za dílčí úspěch, který dává prostor k dalším jednáním a úpravě návrhu tak, aby zohledňoval reálné potřeby trhu. Odborné organizace požadují hledání kompromisu, například prostřednictvím postupného zavádění přísnějších limitů a podpory inovací ve výrobě ekologických topidel.

Proč je důležité sledovat situaci a jak se mohou lidé zapojit?

Navrhované změny v regulaci vytápění dřevem mohou mít dalekosáhlé důsledky pro spotřebitele i výrobce. I když se podařilo prosadit odklad projed-

návání, boj o zachování dostupného a ekologického vytápění dřevem nekončí. Je důležité, aby veřejnost sledovala vývoj a zapojila se do diskuze. Podpora odborných organizací, jako je AEVD, a apel na politiky mohou pomoci najít vyvážené řešení, které nebude likvidační pro český trh a zároveň povede k udržitelnému snižování emisí.

Novinky týkající se ekologického vytápění dřevem můžete sledovat na webu Asociace pro ekologické vytápění dřevem www.aevd.cz.



**ASOCIACE
PRO EKOLOGICKÉ
VYTÁPĚNÍ DŘEVEM**

Asociaci pro ekologické vytápění dřevem reprezentují společnosti a organizace, které se zabývají výrobou, vývojem, distribucí, prodejem a instalací lokálních interiérových topidel na dřevo a produktů souvisejících s jejich provozem. Dále spolky sdružující podnikatele a firmy pracující v přidružených oborech (kamenářství, kominictví, topenářství apod.) a instituce z oblasti vědy, výzkumu a vývoje se zaměřením na vytápění a ekologii. AEVD se zabývá výzkumem a rozvojem udržitelného způsobu vytápění dřevní biomasou, prosazuje a propaguje ekologické vytápění dřevní biomasou, šíří osvětu, vzdělává odbornou i laickou veřejnost a vyvrací dezinformace.

BRUNNER EAS - automatická regulace hoření ke kamnovým vložkám a šamotovým ohništím

Text | Hannes Eilig
Foto | Brunner

Při vytápění krbem nebo kamny hraje důležitou roli nejen kvalita topidla, ale také způsob, jakým je spalování řízeno. Automatická regulace hoření Brunner EAS je chytré řešení, které zajistí optimální spalování dřeva a maximální účinnost.

Automatizace neznamena, že se kamna stávají závislá na elektřině. V případě výpadku proudu lze spalovací vzduch regulovat ručně, i když s menším komfortem. Regulace funguje na principu motoricky ovládané klapky, která potřebuje k provozu pouze cca 200 W. Pokud je klapka umístěná na dostupném místě, není se čeho obávat ani při případných výpadcích energie.

Proč je regulace hoření tak důležitá? Emise z lokálních topidel ovlivňují tři faktory: konstrukce spalovací komory, regulace vzduchu a kvalita paliva. Zatímco kvalitu paliva má v rukou uživatel, regulaci vzduchu řeší právě automatické systémy jako Brunner EAS.

Výrobci kamen a krbů stráví stovky hodin testováním, jak nejlépe přivádět spalovací vzduch. Primární vzduch je nutný při zátoku, sekundární podporuje dokonalé spalování a terciární se stará o dopalování pevných částic. Správně nastavená automatická regulace dokáže přesně určit, kdy a v jakém množství je který vzduch potřebný.

Jak Brunner EAS funguje? Systém automatické regulace se skládá z několika klíčových prvků:

- teplotního čidla v horní části spalovací komory
- dveřního spínače, který rozpozná, kdy se přikládalo
- motoricky ovládané klapky, která reguluje proud vzduchu

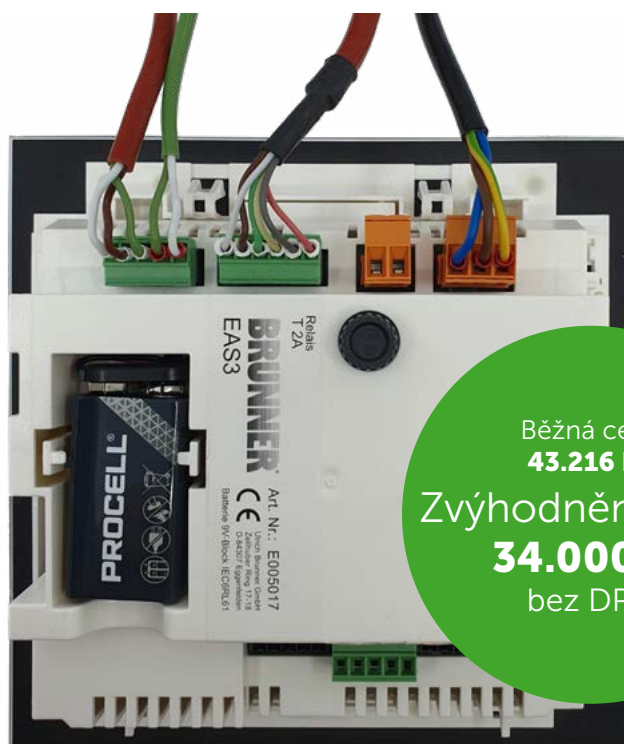


Schéma zapojení EAS 3

Díky těmto komponentům je hoření maximálně efektivní a šetří palivo. Pokud proud nevypadne, je z ekologického hlediska spalování optimální.

Ekologie je i na vás. Ani sebelepší automatická regulace nezmění fakt, že kvalita spalování závisí i na tom, co do kamen vložíte. Používání vlhkého dřeva nikdy nezajistí čisté hoření. Pokud tedy chcete z vytápění dostat maximum, investujte nejen do regulace, ale také do správně vyschlého paliva.

Akční nabídka: V současné době je možné zakoupit **Brunner EAS za speciální cenu k Brunner krbovým a kamnovým vložkám**. Pro podrobnosti kontaktujte autorizované prodejce.

Běžná cena
43.216 Kč
Zvýhodněná cena
34.000 Kč
bez DPH



KUCHYNE
FABRIKOVANÁ
v Laskovci

HKD 2.2SK | realizace Petr Sedlák



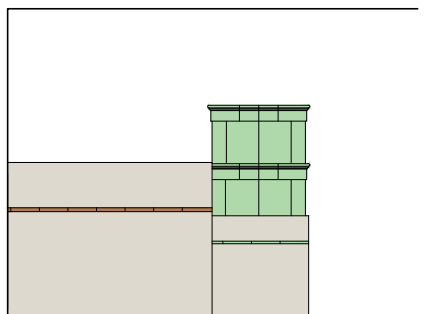
Stavba kachlových pecí a sporáků ve skanzenu v Kouřimi

Text | Jan Kotlářík, Jitka Pokorná
Foto | Antonín Pulkrab, archiv Kamnářství Tomáš Jíra

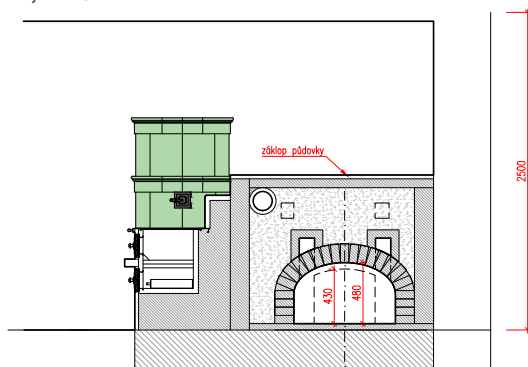


Replika kachlového sporáku a pece v chalupě Týřovice

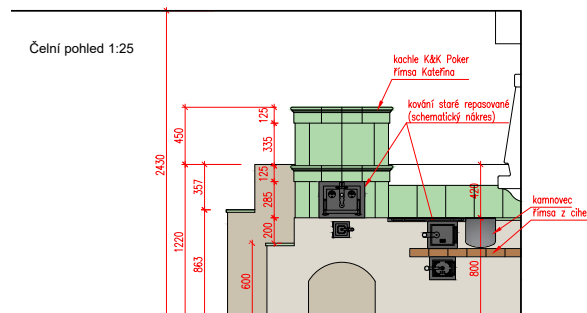
Boční pohled 1:25



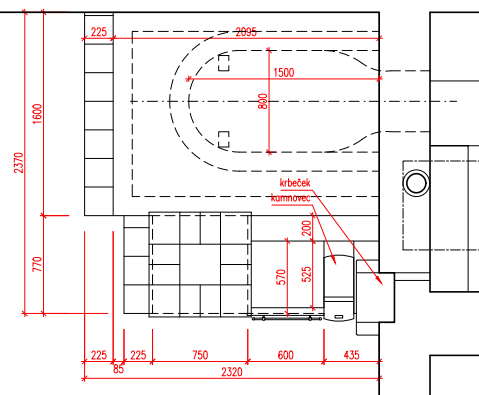
Schematický svislý řez 1:25



Čelní pohled 1:25



Půdorys 1:25



Rekonstrukce pecí a kachlových kamen
v objektech Muzea lidových staveb v Kouřimi
Investor: Regionální muzeum v Kolině, p.o.



KAMNÁŘSTVÍ TOMÁŠ JÍRA
tel: 777 333 461, e-mail: tomasjira@centrum.cz
www.tomasjira.cz
M: 1:25 A3

zak:240071
18.10.2024

Na podzim roku 2024 naše firma dokončila stavbu dvou pecí na chleba a kachlových sporáků v Muzeu lidových staveb v Kouřimi. Pro náš tým to byla zajímavá zkušenost jak z hlediska stavby, tak z hlediska výběrového řízení a spolupráce se státním subjektem. Častěji stavíme kamna pro soukromé uživatele

Zadání a výběrové řízení

Asi v polovině června 2024 nám přišel e-mail s oznámením vyhlášení veřejné zakázky na stavbu 2 pecí a sporáků. Věřím, že pro řadu firem jsou státní zakázky doslova denní chleba, my jsme s nimi ale neměli zkušenosti. Krátce tedy popíšu, jak řízení probíhalo, třeba to někomu pomůže překonat obavy z podobných akcí.

V jednoduchém emailu byl odkaz na portál E-Zak a rovnou i předpokládaná cena zakázky. Na portálu byly přehledně tříděné informace k oběma stavbám. Byl zde podrobný popis podmínek a požadavků na stavbu, krycí list nabídky, technické podklady, návrh smlouvy a formuláře pro vyplnění čestných prohlášení.

K výběrovému řízení požadoval zadavatel doložit čestné prohlášení o základní způsobilosti, tedy že je uchazeč bez dluhů, není v likvidaci a není trestně stíhán,

čestné prohlášení o neexistenci střetu zájmů a čestné prohlášení o technické způsobilosti a kvalifikaci. Zde bylo požadováno doložení alespoň osmi referenčních zakázek, z toho minimálně tří zakázek realizovaných v památkově chráněných objektech a alespoň tří zakázek v rozsahu nad 500 000 Kč za posledních 8 let. Byl zde i požadavek na uvedení kontaktů k jednotlivým zakázkám pro možnost ověření.

Další podklady byly technického charakteru – podrobný popis obou staveb, fotodokumentace stávajícího stavu a závazné stanovisko stavebního úřadu se souhlasem s provedením oprav obou pecí.

Součástí zadání byl i termín, kdy je možné se do skanzenu podívat a obě stavby prohlédnout.

S kolegou jsme vyhodnotili, že požadovaným kritériím dokážeme vyhovět, na zpracování návrhu a nabídky máme kapacitu a mohlo by být zajímavé si výběrovým řízením projít. Tomu, že zakázku získáme, jsme v prvním okamžiku moc nevěřili, ale samozřejmě jsme věděli, že máme potřebné kapacity na stavbu a vejde se do předpokládané ceny. Také nás lákala pěkná reference jak pro naše budoucí zákazníky, tak pro případná další výběrová řízení a spolupráci s památkáři.

Rozhodli jsme se nejprve využít možnosti prohlídky stavby a byli jsme zvědaví, se kterými kamnáři se ve skanzenu potkáme. Když jsme byli na prohlídce sami, trochu to posílilo naše sebevědomí a dodalo větší chuť do zpracování nabídky.

Veškeré podklady a komunikace probíhala přes portál E-Zak, kam bylo potřeba se zaregistrovat. Přes počáteční obavy proběhlo vše hladce a bez problémů. Zadaná cena zakázky, která na první pohled vypadala velkoryse, se po vypracování podrobného rozpočtu ukázala jako rozumná. Je vidět, že má zadavatel zkušenosti a cenu „nepálil od boku“.

Nevíme, kolik kamnářů bylo osloveno, ale dozvěděli jsme se, že někteří považovali podmínky výběrového řízení a rozsah požadovaných dokumentů za přehnané. Na druhou stranu máme informace od spřátelených stavebních firem, že požadavky byly standardní a jde jen o to si zvyknout. Výběrového řízení se nakonec kromě nás zúčastnila jen jedna firma – podle jejich webu a referencí by si se stavbou sporáků jistě poradili. Předpokládám, že my jsme nabídli o chloupěk lepší cenu a vyhráli jsme.

Popis stavby

Důvodem, proč bylo potřeba obě pece a sporáky opravit, bylo jejich popraskání způsobené špatným, nebo spíše zcela chybějícím založením. Oba domy byly do skanzenu přeneseny v první etapě jeho vzniku, někdy v 70. letech, kdy se na tyto „detaily“ tolik nedbalo. Oba domy jsou ve stahu a v místě pecí byl násyp, který pod tíhou pece sesednul. Bylo třeba pece i sporáky rozebrat, provést založení a opět postavit. Podle zadání měl být sporák v chalupě z Budče postaven znovu s původními kachlemi i kováním, naopak sporák v Chalupě z Týřovic měl být po rozebrání uložen do depozitáře a postaven sporák nový, který bude lépe vyhovovat době a charakteru domu.

Předpokládali jsme, že budeme obě stavby realizovat najednou, tak abychom optimálně využili dopravu, technologické přestávky i naše kapacity. Ukázalo se ale, že představa provozovatele byla jiná – stavbu bylo nutné provést a dokončit nejprve v jednom a následně ve druhém objektu, tak aby došlo k co nejmenšímu omezení provozu.

Realizace v Chalupě z Týřovic

Podrobněji se budu věnovat peci, která následovala až druhá v pořadí, v principu byly obě stavby podobné. V první fázi jsme rozebrali stávající sporák. Nejprve jsme provedli podrobnou fotodokumentaci a zakreslení tak, aby ho bylo možné později opět postavit. Kování i kachle jsme pečlivě označili a zabalili, aby nedošlo k jejich poškození. Sporák byl uložen do depozitáře skanzenu a dokumentace předána k archivaci.



Jako zadání nového sporáku byla v dokumentaci přiložena tato fotografie.

Rozebrání pece už pak představovalo jen manuální práci. Původní pec se nevyužívala, neusadili se na ní téměř žádné saze. Pec zaklenutá valenou klenbou byla ukončena svislou stěnou. Odkouření řešily dva tahy nad klenbou vedené ze zadní strany pece do černé komory.

Při stavbě nové pece jsme po dohodě s paní památkářkou naplánovali ukončení pece obloukem a zaklenutí zadní části poloviční kopulí. Nová pec musela respektovat stávající prostupy nosnou stěnou pro vstupní otvor i odkouření. Výzvou bylo zajistit vhodné cihly, které odolají žáru pece. Po několika pokusech jsme našli cihelnu v Praze ve Štěrbobolech, kde mají s podobnými realizacemi zkušenost, a ostře pálené cihly jsme u nich objednali.

S poptávkou na dodání kachlů jsme se obrátili na kamnářství Bechyně – K&K Poker, kde jsme vybrali hladké kachle a římsu „Kateřina veliká“, která dobře odpovídala zadání. Výběr glazury jsme nechali na zástupkyni památkové péče, pro kterou v Bechyni připravili řadu vzorků.

Nemalou výzvu představovalo zajištění kování. Nové kování by ve skanzenu nepůsobilo přirozeně. Nerez nepřípadala v úvahu a jiný materiál se dnes téměř nepoužívá. Zkoušeli jsme stavební bazary a weby, ale k nalezení byly jen jednotlivé kusy, navíc ve špatném stavu. Nakonec se nám podařilo sehnat kompletní staré kování – troubu, příkládací a popelníková dvířka i čistící zátky, část rámu, a dokonce i starý kamnovec. Styl dvířek nebyl dokonale jednotný, ale vzhledem k tomu, že u sporáku dvířka nepřiléhají těsně k sobě, bylo použití možné. Kování jsme nechali u kováře očistit, opravit a rám zkrátit – to vše při zachování patiny.



KRBY PELANT

**VÍME, ŽE NE VŽDY JE JEDNODUCHÉ
SE ROZHODNOUT. PORADÍME VÁM.
NAVRHNEME VÁM OPTIMÁLNÍ ŘEŠENÍ.
VŠE DOKÁŽEME ZREALIZOVAT.**

PORADÍME

NAVRHNEME

ZAJISTÍME

ZREALIZUJEME

U Stadionu 1190
434 01 Most
tel.: 602 34 79 79
606 04 26 89



info@krbypelant.cz



www.facebook.com/krbypelant



krby_pelant

www.krbypelant.cz





Původní sporák uložený do depozitáře



Stavba sporáku

Vlastní stavba začala výkopy. Po dohodě se statikem jsme provedli výkop na úroveň základové spáry obvodové stěny s odstupňováním výšky do středu místnosti – vše pochopitelně ručně. Po dokončení základů jsme začali s vyzdíváním pece, nejprve do úrovně spodní hrany sázečního otvoru. Její dno jsme provedli z cihelné dlažby, která je hladší a rovnější než pálené cihly. Pro zaklenutí pece jsme připravili výdřevu a vyzdili klenbu. Cihly jsme zdili na kamnářskou hlínu. Pro vnější plášť jsme použili obyčejné cihly, prostor mezi klenbou a pláštěm jsme zasypali křemičitým pískem. Po dokončení klenby jsme vyzdili kanály pro odkouření ze zadní části pece do otvorů ve stěně do černé komory. Vedle kanálů je v prostoru pece uloženo i odkouření sporáku. Plné cihly posloužily i pro záklop pece, poslední vrstvu pak tvoří půdovky z cihelný Hrabčuk ve Vysokém Mýtě. Pec je omítnutá hrubozrnnou hliněnou omítkou. Stěny i záklop následně ve skanzenu nabílili vápnem společně se stěnami světnice.

Sporák má zděnou podezdívku s klenbou pod kobkou. Topeniště je vyzděné z cihel, vedle něj je zazděný



kamnovce na přípravu teplé vody. Voda z kamnovce se nabírá naběračkou, protože kamnovce nemá kohout. Z topeniště vede tah kolem trouby a napojuje se na připravené odkouření pod záklopem pece. Odkouření je zaústěno do průlezného komína. Pro odkouření bylo potřeba ve stěně do černé komory vybourat nový prostup, protože původní sporák měl kouřovod přiznaný a vedený výš. Při jeho realizaci jsme po dohodě s panem ředitelem zajistili i nové odkouření krbečku nad sporákem, takže nyní je možné předvádět, jak se kdysi využíval pro osvětlení místnosti.

V obou pecích i sporácích jsme samozřejmě zatopili při jejich předání. Od té doby se v nich ale již několikrát topilo při různých akcích a národopisných pořadech – zdá se, že topí pěkně, táhnou a nekouří.

Určitě se do Skanzenu v Kouřimi zajedte podívat, nejen na „naše“ sporáky. Hezká kamna a sporáky jsou i ve všech ostatních stavbách historických chalup. Za zmínku stojí velká pec v rychtě z Bradlecké Lhoty, kde se u příležitosti „Zimy na vsi“ pekl pro návštěvníky chléb. Snad se pečení chleba dočkají i nové – podstatně menší pece.



Komentář dodavatele kachlů:

Vytvoření kopie historických kachlových kamen pro nás bylo skutečnou výzvou. Bylo nutné znovu si osvojit tradiční postupy výroby kachlů i techniky jejich dekorování. Nechtěli jsme se spokojit s jedinou variantou, a tak jsme experimentovali s různými možnostmi, abychom zákazníkovi nabídli několik vzorků k výběru.

Na samém začátku jsme zvažovali výrobu kachlů ručním mačkáním do forem. Cílem bylo dosáhnout jedinečnosti každého kusu, čímž bychom se odlišili od sériové výroby, která klade důraz na uniformitu. Na tento tradiční způsob výroby jsme nakonec museli rezignovat z důvodu časové náročnosti s ohledem na blízký termín realizace.

Stejný přístup jsme uplatnili i při výběru dekorační techniky. První pokusy zahrnovaly nanášení glazury na vypálený střep poléváním a následné tupování houbičkou. Barvy se sice krásně prolínaly, ale stále to nebyl ten pravý efekt, který jsme hledali. Proto jsme si namíchali vlastní engobu, kterou jsme tupováním nanášeli na střep, následně ji přeglazovali a znovu vypálili. Jakmile jsme výrobky vyndali z pece, věděli jsme, že jsme na správné cestě – glazura dosáhla požadovaného vzhledu.

Jelikož však pracujeme i s moderními metodami, rozhodli jsme se vyzkoušet ještě jednu variantu – dekorování na již vypálenou glazuru pomocí naglazurových barev. Podle dochovaných fotografií původních kamen jsme namíchali podkladovou glazuru a pro dosažení kontrastu jsme zvolili tmavší odstín naglazurové barvy. Tu jsme opět nanášeli tupováním houbičkou. A právě tato technika nakonec zákazníka nejvíce oslovila.

Tento projekt nám tak jasně ukázal, že i s využitím moderních postupů lze vytvořit kopii kachlů, která se vizuálně neliší od původních.

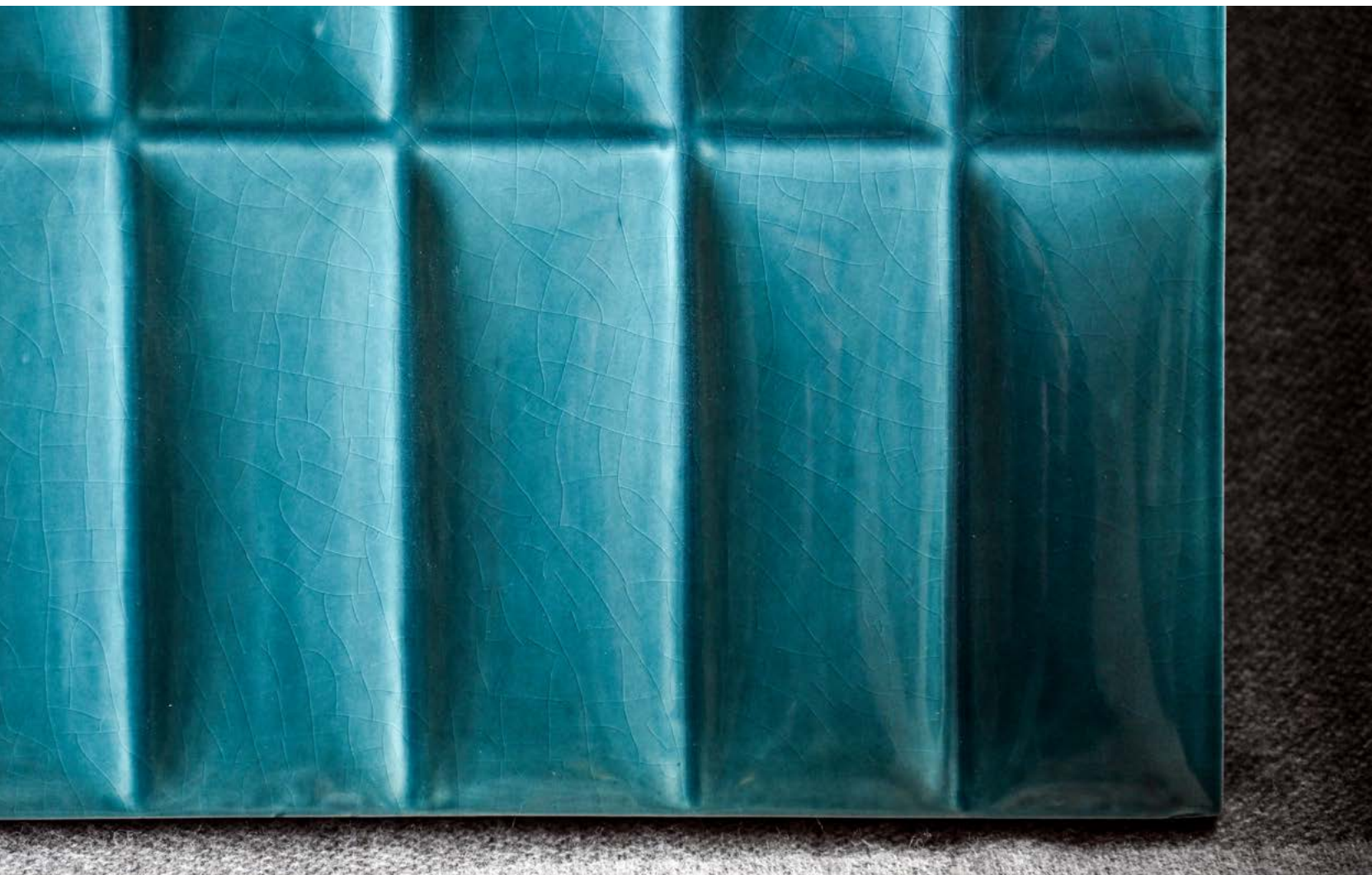
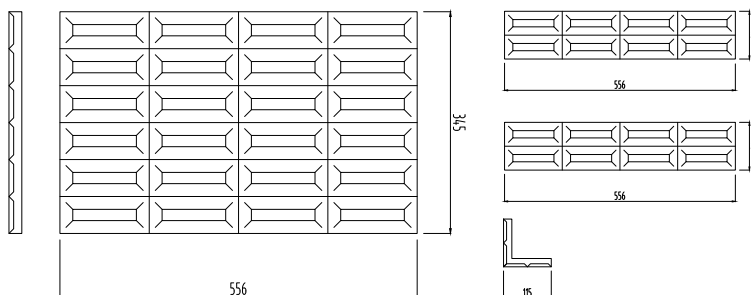
Muzeum lidových staveb v Kouřimi

Ruská ulice, 281 61 Kouřim | tel.: +420 321 783 249 | www.skanzenkourim.cz

K&K Poker s.r.o. - nespíme

Text | Karel Blažek
Foto | archiv Kolem kamen

I na letošní rok máme u nás v keramické manufaktuře připraveno několik novinek. Jednou z nich je nový **velkoplošný kachel z řady EXPOSI**, který tvarově vychází ze zatím nejúspěšnějšího modelu této řady. V současné době je k dispozici základní kachel 34,5 x 56,5 a roh 11,5 + 11,5 x 56,5 cm.



Jako další připravujeme ucelenou nabídku kompletních sloupových kachlových kamen, jejichž srdcem budou ohniště od firem Brunner, Spartherm a Brula.



Spartherm Mini R1V s obloukovým rámečkem, hladké radiální kachle (průměr 65cm) s římsou Favilla II

CB-tec

klapky na přívod externího vzduchu

Text | Hannes Eilig
Foto | CB-tec

Moderní kamna a krby nejen zahřívají, ale také ovlivňují celkovou tepelnou pohodu v interiéru. A právě v tomto ohledu se dostává do popředí efektivní řešení pro přívod spalovacího vzduchu – CB-tec klapky.

Na rozdíl od automatické regulace hoření CB-tec klapky neřídí přívod vzduchu dle intenzity spalování, ale nabízejí hermetické uzavření přívodu spalovacího vzduchu v obvodové zdi. Proč je to tak důležité?

Pokud je externí vzduch pro spalování přiváděn stěnou (a nikoli podlahou), jeho vedení interiérem bývá poměrně dlouhé. Pokud přívod vzduchu po dohoření ohně nezavíráte manuálně, vzduch proudí skrz topidlo i v době, kdy netopíte. To znamená, že máte trvale ochlazenou rouru, zatímco v interiéru se drží teplý a vlhký vzduch. A právě tato vlhkost může kondenzovat na chladné rouře a způsobovat tvorbu vlhkostních skvrn, nebo dokonce louží v blízkosti kamen.

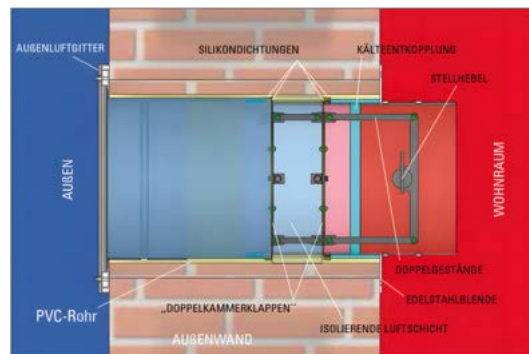
CB-tec klapky se montují přímo do obvodové stěny a zamezují vnikání studeného vzduchu do interiéru, čímž minimalizují riziko kondenzace a zlepšují tepelnou pohodu domova. Jsou dostupné ve dvou variantách: jednoduché a dvojité, které poskytují ještě lepší izolaci.

Správná velikost pro každé topidlo, CB-tec klapky se vyrábějí v průměrech 50 mm, 60 mm, 67 mm, 80 mm, 100 mm, 125 mm a 150 mm, aby vyhověly různým typům kamen a krbů. Při správné instalaci představují jednoduché, ale efektivní řešení, které zlepšuje nejen tepelný komfort domova, ale také životnost samotného topidla.

Pro majitele krbů a kamen, kteří hledají způsob, jak maximalizovat účinnost svého topného systému a zabránit tepelným ztrátám, jsou CB-tec klapky chytrou volbou, která se snadno instaluje a ihned přináší výhody.

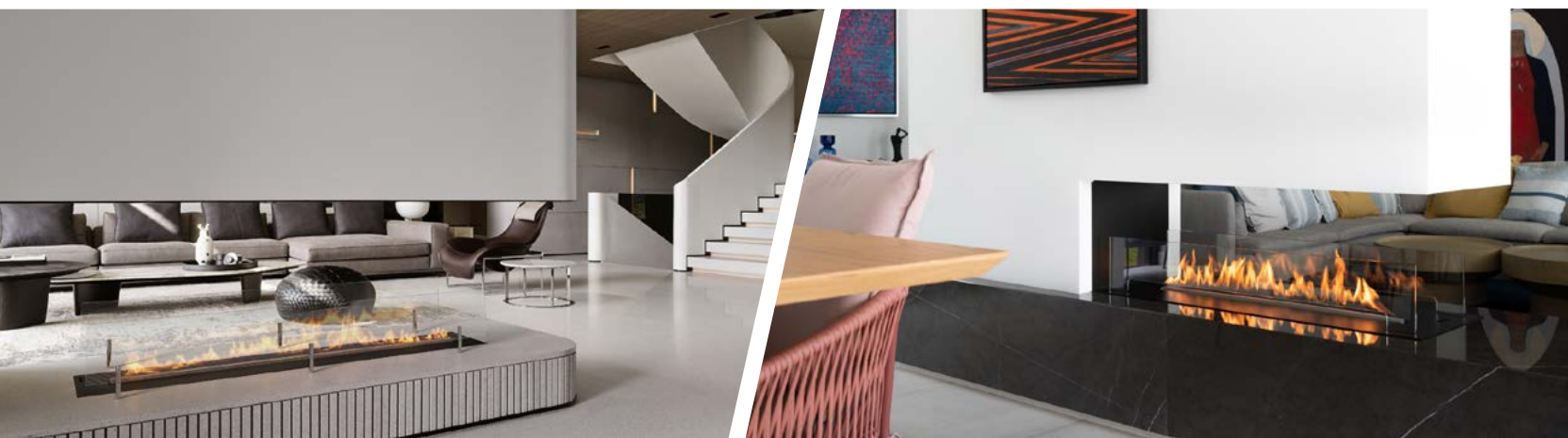
Aktuální ceny bez DPH:

ø mm	dvojitá	jednoduchá
50	10.568,-	5.780,-
60		
67		
80		
100		
125		
150		



KRBY META~~X~~

KRBY KAMNA PECE



Nemáte komín a přesto toužíte po krbu?
Zvolte automatický krb na biolih, který komín nepotřebuje.

- ♦ Získáte krásu skutečného ohně
- ♦ Bez kouře a sazí
- ♦ Uhlíkově neutrální
- ♦ Ovládání pomocí dálkového ovladače, mobilní aplikace, možnost napojení na Smart Home Systém
- ♦ Automatická plnicí pumpa, bezpečnostní senzory
- ♦ Maximálně bezpečný – žádný kontakt mezi ohněm a palivem – technologie, kdy hoří ethanolové výpary, ne samotný biolih



Prohlédněte si projekty s krby PLANIKA



Stáhněte si katalog značky PLANIKA

planika

Dovozce značky PLANIKA do ČR je firma

METAX KRBY s.r.o.

Vídeňská 262/125 | Brno

krby-metax.cz | 774 486 667

Neváhejte nás kontaktovat.

Spartherm Varia 1VH₂O

Text | Karel Blažek
Foto | Spartherm

Při hledání moderního a úspěšného řešení pro vytápění domu je teplovodní krbová vložka skvělou volbou. Spartherm Varia 1V H₂O patří mezi univerzální a flexibilní řešení, které spojuje příjemný pohled na oheň s efektivním výkonem pro centrální vytápění.

Efektivita a bezpečnost

Díky precizní konstrukci a nízkým emisím patří Spartherm Varia 1V H₂O mezi špičková řešení pro ekologické vytápění. Splňuje nejprísnejší normy pro čisté spalování a díky integrované ochlazovací smyčce nabízí maximální bezpečnost provozu.

Akční nabídka

V současné době jsou dostupné modely Spartherm Varia 1V H₂O za akční ceny. Pro podrobnosti a technické listy kontaktujte autorizované prodejce.



Tento model je dostupný v šesti variantách, které se liší typem dvířek (výsuvné nebo otvírací) a poměrem výkonu mezi teplovodním a teplovzdušným vytápěním. Varianty 1V, 1V XL a 1V XXL nabízejí různou distribuci tepla od rovnoměrného sdílení tepla mezi interiérem a teplovodním systémem až po maximální zaměření na teplovodní výkon.

Správná instalace je klíčová. Stejně jako u většiny teplovodních systémů platí i u Spartherm Varia 1V H₂O tři důležitá pravidla pro instalaci:

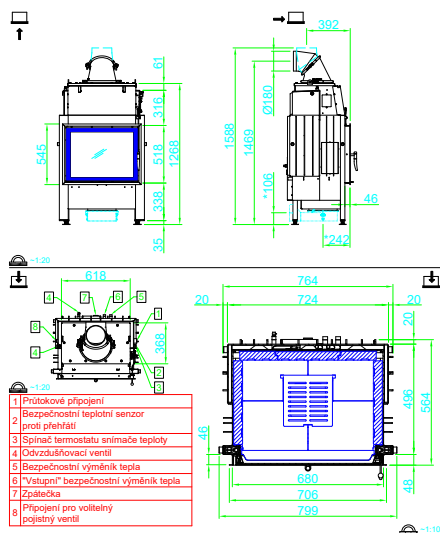
- **Připojení k akumulární nádrži** – zajišťuje rovnoměrné rozložení tepla a optimalizuje výkon topného systému.
- **Použití třicestného ventilu** – tento ventil se stará o předehřev vratné vody do teplovodního výměníku, což pomáhá zabránit teplotním šokům a zvyšuje životnost vložky.

- **Připojení na vodovodní systém a odpad** – nezbytné pro ochlazovací smyčku, která chrání zařízení při případné havárii, například při výpadku elektriny.

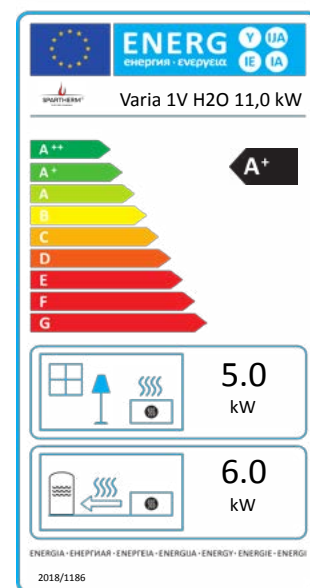
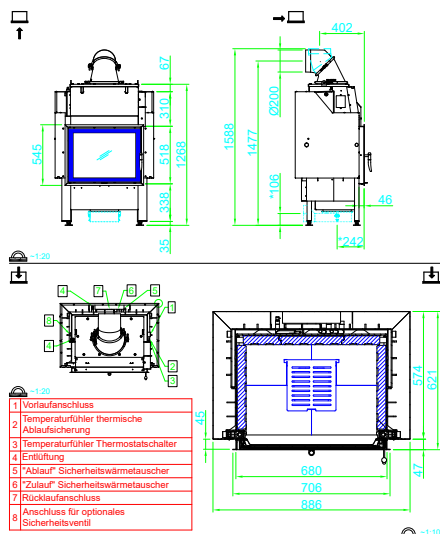
Výběr správné varianty. Různé varianty Spartherm Varia 1V H₂O se liší především poměrem mezi teplovodním a teplovzdušným výkonem:

- **Varia 1V** – rovnoměrné rozdělení výkonu mezi interiérem a teplovodní systém.
- **Varia 1V XL** – optimalizována pro větší podíl teplovodního výkonu.
- **Varia 1V XXL** – maximální zaměření na teplovodní výkon díky izolovanému korpusu a speciálnímu proudění spalin.

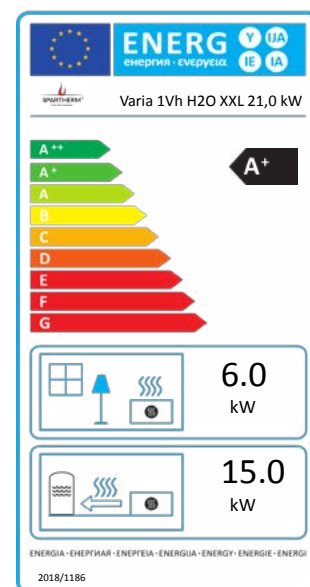
Každá z těchto variant je navržena tak, aby vyhovovala různým požadavkům a dispozičním možnostem domácností.

Varia 1V H₂O

Běžná cena
136.000 Kč
Zvýhodněná cena
120.000 Kč
bez DPH

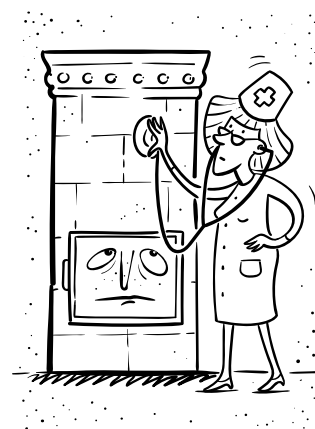
Varia 1V H₂O XXL

Běžná cena
156.000 Kč
Zvýhodněná cena
134.000 Kč
bez DPH



Co s nimi? rekonstrukce kamen

Text | Radka Bukovjanová
Foto | archiv Radky Bukovjanové



Ruku v ruce s rekonstrukcemi budov jdou v mnohých případech také rekonstrukce kamen. Historická kamna jsou součástí nemovitostí, mnohde mohou být také součástí muzejní sbírky nebo mobiliáře, tedy vybavení, a proto se na manipulaci s nimi vztahují zvláštní předpisy. Že se speciální zacházení s památkami netýká jen prohlídkových okruhů hradů a zámků, ale vztahuje se také na soukromé majitele, si vysvětlíme v dnešní kapitole.



Kachlová kamna ze soukromé sbírky – památková ochrana se v tomto případě vztahuje jak na samotný historický interiér, tak také na oblast, ve které budova stojí. Kamna byla památkově chráněná a vyžadovala zásah na místě od restaurátora se speciálním povolením pro restaurování památek, tzv. licencí Ministerstva kultury.

Péči o kulturní dědictví řídí Ministerstvo kultury, které vydává různé předpisy a pověřuje péčí příslušné instituce. Zjednodušeně bychom mohli říct, že činnost v rámci zachování kulturního dědictví se dělí na dvě hlavní větve:

1) Památková péče

- Památky jsou zapsány v Ústředním seznamu kulturních památek. Tento seznam eviduje Národní památkový ústav a je zveřejněn na webových stránkách www.pamatkovykatalog.cz
- Zde platí zákon č. 20/1987 Sb. o státní památkové péči.
- Podléhají přísnějším režimům, vyžadují speciální přístup a restaurátory s licenci.
- Památková péče se vztahuje k objektům ve státním i soukromém vlastnictví.

2) Muzea, galerie, ochrana kulturních statků

- Sbírky muzejní povahy, kam například spadají také skanzeny, jsou zapsané v Centrální evidenci sbírek dostupné na <http://ces.mkcr.cz/>.
- Pro muzea a další sbírkotvorné instituce platí Zákon č. 122/2000 Sb. o ochraně sbírek muzejní povahy.
- Nepodléhají tak přísným režimům, lze je ze sbírek vyjmout, nevyžadují specializované restaurátory s licenci, ale přesto by je měl zpracovávat odborník.
- Památky zapsané v ÚSKP mohou být také součástí CES, vždy však platí vyšší památková ochrana.

Kromě legislativních předpisů České republiky se na našem území uplatňují také některé předpisy vyplývající z mezinárodních úmluv. Například v našem státě existuje několik úrovní památkové ochrany. Od památkových rezervací a zón přes různé vyhlášky týkající se mimo jiné například archeologických území až po kulturní památky v rámci světového kulturního dědictví UNESCO.



Kachlová kamna z Muzea hl. m. Prahy byla dlouhodobě zapůjčena do Městského muzea a galerie Polička. S kachlovými kamny bylo manipulováno a nakládáno odborně, podle požadavků obou muzeí.

Kamna často nejsou samostatně prohlášena nebo zapsána a v katalozích je samostatně nenajdeme. Ve většině případů jsou nedílnou součástí větších celků, jak jsem již zmínila v úvodu. Na každý objekt je vhodné se informovat, a to i v případě, pokud kupujete nemovitost. Zákon vám nařizuje, že ji musíte chránit a pečovat o ni, jak jí přísluší. V každém státě je památková péče jiná, Česká republika je v péči o památky na světové úrovni. Památková ochrana tu není proto, aby úředníci komplikovali úsilí stavitelů a mařili peníze investorů. Je tu proto, aby dohlížela na způsob zacházení s historickým dědictvím. Cílem je používat takové postupy a materiály, které památku nepoškodí a jsou co nejvíce odstranitelné. To vychází nejen ze zákona, ale například i z restaurátorského kodexu.



Kachlová kamna ze soukromého objektu zámku Ratměřice, který je památkou zapsanou v Ústředním seznamu kulturních památek. Pro tento objekt platí vysoká památková ochrana a požadavkem je, aby kamna restauroval restaurátor s povolením Ministerstva kultury ČR.

Obecný manuál, jak přesně zacházet s historickými kamny při rekonstrukci, neexistuje. Přesto jsou tu však nějaká pravidla, kterými je nutné se řídit, aby se předměty zachovaly co nejdéle.

V případě restaurování památek, které jsou součástí ÚSKP, je potřeba:

- 1) Průzkum předmětu – fyzický a zpracovaný do písemné zprávy. Většinou se vydává buď pro účely výběrového řízení, nebo přímo společně s restaurátorským záměrem a má náležitosti, které jsou dané zákonem. Dokumentuje současný stav předmětu.
- 2) Záměr restaurování (volba postupu a materiálů) je schvalován památkáři – nejprve stanovisko NPÚ, poté stanovisko odboru památkové péče při příslušné obci.
- 3) Samotná realizace se řídí pokyny památkářů. Před vydáním závazného stanoviska odboru památkové péče není možné památku opravovat, investor by si měl být vědom tohoto „administrativního kolečka“.
- 4) Cílem je zachovat co nejvíce historického originálu, kachle opravit a podmínky nastavit tak, aby vyhovovaly památce – například nedoporučit funkční obnovu kachlových kamen.
- 5) Součástí předmětu je podrobná písemná restaurátorská zpráva a fotodokumentace podle památkového zákona.

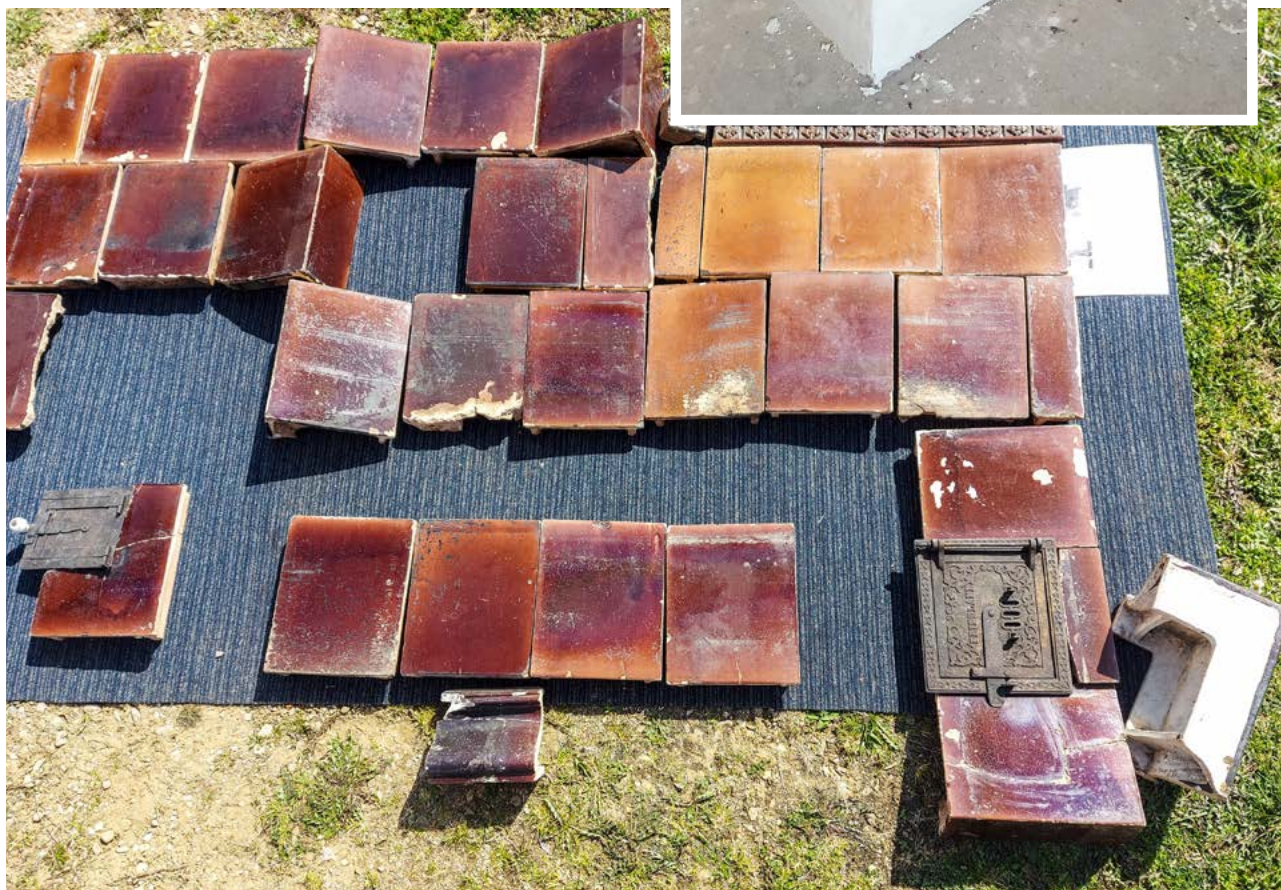


Kachlová kamna ze státního zámku Mnichovo Hradiště při ateliérové rekonstrukci a kamna po rekonstrukci. Předmět je součástí mobiliárního fondu Národního památkového ústavu a má vlastní evidenční číslo. Pro opravu těchto kamen je nutné přizvat restaurátora s licencií MK ČR. Kamna mohla být rekonstruována na elektrické topné těleso. Všechny kachle byly zachovány a použity pro rekonstrukci. Chybějící místa byla doplněna kopiemi.

V případě rekonstrukcí kamen, které jsou součástí CES:

- 1) Pravidla nejsou tak přísná, každá instituce postupuje jinak, například podle metodických pokynů nebo dle ISO (tj. integrovaný systém ochrany movitého kulturního dědictví).

- 2) Požadavky institucí jsou různé, některé z nich například na úkor jedné památky zachrání jinou. Osobně nezávidím pověřeným osobám jejich rozhodování o tom, který z předmětů je důležitější a jakým způsobem jej zachováme, nebo ne.
- 3) Pro práci jsou voleni odborníci, ale pokud nejsou současně sbírky zapsány v ÚSKP, není kladen důraz na schválení postupu příslušníky NPÚ a vydání závazného stanoviska odboru památkové péče.
- 4) Cílem je samozřejmě ochrana památky jako takové, je však možné, například při funkční obnově kamen, zaměnit nevyhovující kachle za jejich kopie.
- 5) Součástí předmětu je také samozřejmě dokumentace a zpráva – cokoli se děje s předmětem, má být zaznamenáno, neb se zásah stává součástí předmětu a jeho historie.



Kachlový sporák ze skanzenu Strážnice po vyjmutí a rozložení z depozitáře a sporák po rekonstrukci. Předmět je součástí sbírky Ústavu národní lidové kultury a má vlastní evidenční číslo. Pro opravu tohoto topidla není nutné přizvat restaurátora s licenci MK ČR, ale vzhledem k požadavkům na topení pevnými palivy je nutné přizvat příslušné odborníky. V tomto případě byly zaměněny nevyhovující kachle za nově zhotovené kopie, přičemž originály byly uloženy do depozitáře.

Skladové zásoby

Text | Karel Blažek
Foto | archiv Kolem kamen

Topná sezóna pomalu končí a s jarem přichází spousta novinek. Proto musíme trochu uklidit sklady, protože jejich kapacita není neomezená. Díky tomu máte možnost koupit velmi výhodně poslední skladové kusy od prémiových značek. Neváhejte dlouho, zásoby se tenčí a jak se říká „*kdo dřív přijde, ten dřív mele!*“

původní cena: 231.055,-
akční cena: 184.800,-



Brunner

Panorama kamin 51-66-50-66

původní cena: 246.661,-
akční cena: 197.300,-



Brunner

Panorama kamin 51-88-50-88

původní cena: 144.000,-
akční cena: 115.200,-



Brunner

Eck kamin pravá

původní cena: 269.789,-
akční cena: 229.300,-



Brunner
HKD 2.2SK H₂O vč. EAS

původní cena: 67.595,-
akční cena: 57.500,-



Brunner
WF33

původní cena: 172.136,-
akční cena: 146.300,-



Brunner
KSO

původní cena: 144.609,-
akční cena: 122.900,-



Brunner
HKD 11 levá

původní cena: 122.444,-
akční cena: 104.000,-



Brunner
HKD 2.2 XL

původní cena: 112.073,-
akční cena: 89.600,-



Spartherm
Renova A H₂O

původní cena: 127.286,-
akční cena: 101.800,-



Spartherm
Ambiente a4

původní cena: 59.339,-
akční cena: 47.400,-



Spartherm
Mini R1V

původní cena: 92.000,-
akční cena: 73.600,-



Spartherm Linear Kaminkassete
XL 900 s ventilátorem

Téma čísla: Kamnářský speciál

původní cena: 71.069,-
akční cena: 56.800,-



Spartherm
Varia 2L 55

původní cena: 136.425,-
akční cena: 109.000,-



Spartherm
LEAN 3RL-70h

původní cena: 145.681,-
akční cena: 116.500,-



Spartherm
Premium 1V 87h

původní cena: 81.141,-
akční cena: 65.000,-



Spartherm
Mini Sh

původní cena: 96.696,-
akční cena: 77.400,-



Spartherm
Varia 2R 55h

původní cena: 85.629,-
akční cena: 68.500,-



Spartherm
Varia ASH

původní cena: 95.651,-
akční cena: 76.500,-



Spartherm
AS 2Rh

původní cena: 95.651,-
akční cena: 76.500,-



Spartherm
AS 2Lh

původní cena: 158.406,-
akční cena: 126.700,-



Spartherm
Arte 3RL 60h



ŘEHULKA
S.R.O.

VÝROBA SPORÁKOVÉHO KOVÁNÍ A PŘENOSNÝCH STOLOVÝCH SPORÁKŮ



www.rehulka.cz

798 03 Ohrozim 68 tel./fax: 00420 582 393 538 e-mail: kachlaky@rehulka.cz

původní cena: 140.581,-
akční cena: 112.500,-



Spartherm
Premium Varia 2L 80h

akční cena: 45.000,-



Spartherm Arte 3RL 100
+ zadní příkládání

původní cena: 108.075,-
akční cena: 86.500,-



Barbas box 30/75 určený
k instalaci na lavici

původní cena: 82.390,-
akční cena: 65.900,-



Barbas
Box 20/55 + dřevník

původní cena: 99.715,-
akční cena: 79.700,-



Barbas Box Panorama
+ dřevník

původní cena: 38.500,-
akční cena: 32.700,-



Westbo
Wera M2

původní cena: 42.700,-
akční cena: 36.300,-



Westbo
Carl 95

Všechny uvedené **ceny jsou bez DPH.**

Za akční cenu můžete objednat vždy **pouze jeden kus od každého produktu.**

Akce trvá do vyprodání zásob.

Bližší informace na: info@kolem-kamen.cz

FOR[®] ARCH

36. MEZINÁRODNÍ STAVEBNÍ VELETRH



16.–20. 9. 2025

www.forarch.cz

STAVBA | DŘEVOSTAVBY | ZAHRADA | VYTÁPĚNÍ | ELEKTRO A ZABEZPEČENÍ | BAZÉNY, SAUNY A SPA | INTERIÉR

MÍSTO
KONÁNÍ

PVA
EXPO PRAHA

PARTNER PVA EXPO PRAHA

shopex.cz

PARTNER PRO ENERGETIKU

pkv Enmon

OFICIÁLNÍ VOZY

SKODA



Brunner HKD 2.2 rk s keramikou Exposi
od K&K Poker, foto Brunner



Zveme vás na největší evropský veletrh **WORLD OF FIREPLACES** do Lipska

od 28. do 30. dubna 2025 od 9 do 18 hodin

Najdete nás na stáncích našich partnerů **BRUNNER, WESTBO** a **BARBAS BELLFIRES**

MODULÁRNÍ KAMNOVÉ SYSTÉMY

- Možnost napojení na keramický i nerezový komín
- Nezávislé na vzduchu v místnosti
- Energetická třída A+

NEXUS



PROTEUS



SCHIEDEL



www.schiedel.cz

Výprodej krbů

Text | Hannes Eilig
Foto | archiv Kolem kamen



Rohová vložka **Spartherm Varia 2L 100h**,
keramika Sommerhuber

S jarním úklidem jsme se rozhodli i trochu „refreshnout“ náš showroom v Soběslavi. A protože některé funkční stavby chceme nahradit novými realizacemi, nabízíme tyto tři stavby k rozebrání za symbolickou cenu. Bližší informace si vyžádejte na: **info@kolem-kamen.cz**



Westbo

Text | Hannes Eilig
Foto | archiv Kolem kamen

Kamna **Westbo Carl** také designem navazují na tradiční skandinávská litinová kamna. Oproti předchozím modelům Victoria mají ale kamna Carl kruhový půdorys. Vyrábí se ve dvou různých výškách a v obou případech je zdobí jemný secesní květinový vzor. Stejně tak jako série Victoria mají Carl pod kupolí varnou plotýnku.

Kromě verze na dřevo je možné tato kamna zakoupit i v provedení na bioetanol nebo elektřinu.

Všechny modely ze série **Westbo Carl** lze pomocí adaptéru zaústit i nahoru.



04001001	Westbo Carl 95 černé	42 700,-
09100005	Adaptér pro horní připojení	3 020,-
04001120	Westbo Carl 120 černé	59 900,-
09100006	Adaptér pro horní připojení	3 000,-
Bio-Ethanol		
04002001	Westbo Carl 100 černé	32 000,-
Elektrická		
04100001	Westbo Carl 100 černé se sklokeramikou	32 000,-



RHI MAGNESITA



Na naše kamnářské hlíny i lepidla se mohou kamnáři spolehnout!

M40 – klasická šamotová malta (zrnitost 0,7mm a 1,5mm)

Rudomal 1100 – haťák, lepidlo (vlákna, cement, vodní sklo...)

M-FLEXI – hotová kamnářská „hlína“ (malta a písek), stačí jen přidat vodu...

RHI Magnesita Czech Republic a.s.
Nádražní 218, 679 63 Velké Opatovice

☎ +420 516 493 230 • E-mail: robert.kovac@rhimagnesita.com

www.rhimagnesita.com



Kamnářství Petr Sedlák
Malostranská 613, Stará Huť
+420 608 889 366 • petr@kamnarstvi-sedlak.cz
www.kamnarstvi-sedlak.cz



www.laubekrby.cz



Želetavská kamna
Podniková prodejna
Pražská 168,
675 26 Želetava
Tel.: +420 731 375 992
+420 731 191 997
www.zeletavska-kamna.cz



KAMNÁŘSTVÍ MARŠÍK
K Háječku 224, 39701 Písek
☎ 776 158 414, marsikjan@seznam.cz
www.krbymarsik.cz



SGRAFITO spol. s r. o.
České Budějovice
www.sgrafito.cz



Krbystyle s.r.o.
Prodejna a showroom:
Klicperova 10, 150 00 Praha-Smíchov
Tel.: +420 725 500 009, +420 722 600 009
www.krby-style.cz



KAMNÁŘSTVÍ HRABEC
Bohdan Hrabec
Pod Senovou 46a
787 01 Šumperk
bohdan.hrabec@seznam.cz
tel: 602 787 024
web: kamnarstvi-hrabec.cz



www.krbyhejna.cz
krby.hejna@gmail.com
☎ 775 288 027, 777 288 027



CENTRUM KRBŮ a KAMEN
centrumkrbu@seznam.cz
www.centrumkrbu.cz
Hořice - Březovice 54 tel.: 493 691 311



Kamnářství Tomáš Jíra
KAMNA
KRBY
PECE
SPORÁKY
www.tomasjira.cz



KRBY PETERKA KAMNÁŘSTVÍ
K Sinoru 251/9, 301 00 Plzeň 10 – Lhota
☎ 605 355 327
radekpeterka@volny.cz, www.krby-peterka.com



JAN VOSECKÝ
stavebnictví, kamnářství
Michalská 318, Bechyně
vosecky.j@seznam.cz
☎ 602 155 682



**Želetavská
kamna**

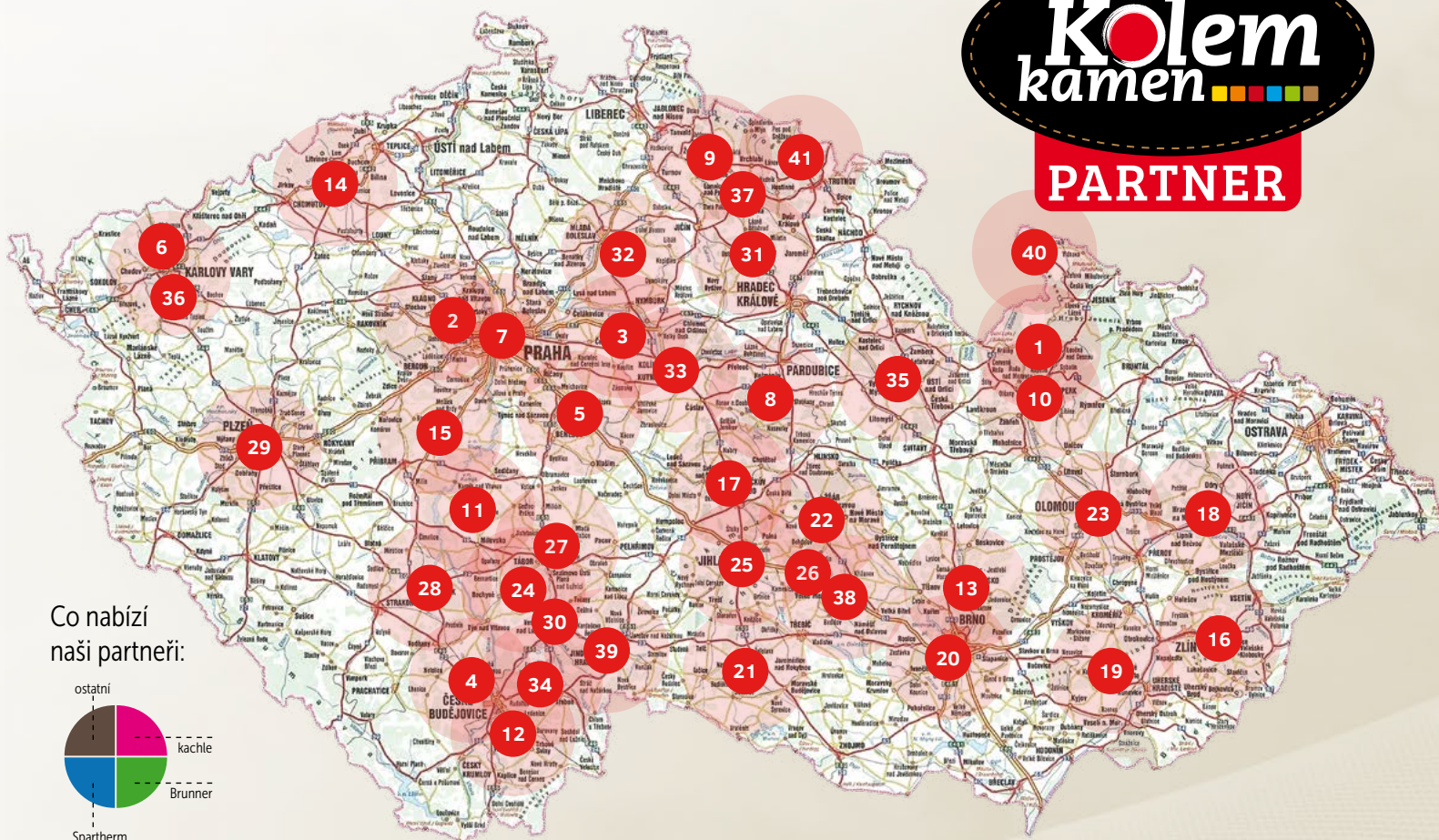
Olymp +1 řada, rustikal hlazený, alabastr



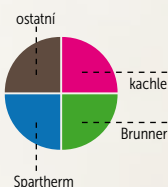
Podniková prodejna | Pražská 168, 675 26 Želetava | Tel.: +420 731 375 992, +420 731 191 997

www.zeletavska-kamna.cz

Vše, co vás v časopise zaujalo, objednávejte u našich autorizovaných partnerů!

www.kolem-kamen.cz
**Kolem
kamen**
PARTNER


Co nabízí
naši partneři:



1. K-Plus

Údolní 384, 788 33 Hanušovice
jauernig@seznam.cz

2. Krbystyle, s.r.o.

Klicperova 10, 150 00 Praha – Smíchov
kosar@krby-style.cz, www.krby-style.cz

3. Jaroslav Turyna

Petra Bezruč 548, 289 11 Pečky
info@krby-turyna.cz, www.krby-turyna.cz

4. Roman Hanuš

Hamry 42, 373 41 Hluboká nad Vltavou
kamna.hanus@tiscali.cz, www.kamnahanus.cz

5. Kamnářství Tomáš Jíra

Hlavačovská 197, 251 66 Hrusice
☎ 777 333 461 • www.tomasjira.cz

6. Ladislav Koutecký

Nejdek
☎ 602 111 844, info@3xk.cz, www.3xk.cz

7. LAUBE – KRBY

K Přehradám 1205, 156 00 Praha 5 – Zbraslav
info@laubekrby.cz, www.laubekrby.cz
☎ 603 437 670

8. Martin Pecina

Koželužská 108, 537 01 Chrudim
martin.pecina@seznam.cz

9. Robert Pithard

Branská 397, 514 01 Jilemnice
robert.pithard@gmail.com, 777625619
www.kamnarstvipithard.cz


10. Bohdan Hrabec

Pod Šenovou 46a, 787 01 Šumperk
bohdan.hrabec@seznam.cz
www.kamnarstvi-hrabec.cz


11. Vladimír Hejna

Tyršovo náměstí 498, 399 01 Milevsko
krby.hejna@seznam.cz, www.krbyhejna.cz


12. Sgrafito spol.s.r.o.

 Ledenická 688
370 06 České Budějovice – Srubec
krby@sgrafito.cz, www.sgrafito.cz


13. Richard Kučera

 Pod Sanatorkou 2508/1, 678 01 Blansko
info@krbykucera.cz, www.krbykucera.cz


14. Krby Pelant s.r.o.

 U Stadionu 1190, 434 01 Most
info@krbypelant.cz, www.krbypelant.cz


15. Petr Sedlák

 Malostranská 613, 262 02 Stará Huť
petr@kamnarstvi-sedlak.cz
www.kamnarstvi-sedlak.cz


16. KRBY JURČÁK s.r.o.

 Lípa 180, 763 11 Lípa
☎ 777 258 635, petr.jurcak@krbyjurcak.cz
www.krbyjurcak.cz


17. Lubomír Smejkal

 Veselý Žďár, 580 01 Havlíčkův Brod
krby.smejkal@seznam.cz
www.krby-kamna-smejkal.cz


18. David Jakubka

 Teplice nad Bečvou 112, 753 01 Hranice
kamnakrby@seznam.cz, www.kamnakubka.cz


19. TECHNOKLIMA UH s.r.o.

 Hradišská 95, 686 03 Staré Město
krby@technoklima.cz, www.technoklima.cz

20. METAX KRBY s.r.o.

 Vídeňská 262/125c, 619 00 Brno
grepl@krby-metax.cz, www.krby-metax.cz


21. Želetavská kamna – Brabenec, spol. s r. o.

 Pražská 168, 675 26 Želetava
☎ 731 191 997
bervidovae@brabenec.info
www.zeletavska-kamna.cz


22. Kamnářství Milan Blaha

 Příčná 140, 592 14 Nové Veselí
☎ 566 667 235, 602 786 353
blaha_milan@seznam.cz, www.blahamilan.com


23. STAVEP Vaňha Pavel

 Dolní novosadská 41/26, 770 12 Olomouc
☎ 585 751 810, 777 070 585
info@krbyolomouc.cz, www.krbyolomouc.cz


24. Štěpán Jankovič

 391 72 Sudoměřice u Bechyně 120
☎ 603 210 716, stepan.jankovic@seznam.cz
www.kachlovakamna.kvalitne.cz


25. Jaromír Láznicka

 Sokolovská 1, 586 01 Jihlava
☎ 604 244 218, kamna@laznicka.cz
www.laznicka.cz


26. Jaromír Láznicka

 Náměstí 178, 594 42 Měřín
☎ 773 575 255, kamna@laznicka.cz
www.laznicka.cz


27. Kamnářství Jiří Mára

 Jungmannova 535/7, 391 01 Sezimovo Ústí
☎ 724 251 744, mara@kachlovakamna.net
www.kamnamara.cz


28. Kamnářství Maršík

 K Háječku 224, 39701 Písek
☎ 776 158 414, marsikjan@seznam.cz
www.krbymarsik.cz


29. Radek Peterka – kamnářství

 K Sínoru 251/9, 301 00 Plzeň 10 – Lhota
☎ 605 355 327, radekpeterka@volny.cz
www.krby-peterka.com


30. Stavebnictví, kamnářství J - Jan Vosecký

 Michalská 318, 391 65 Bechyně
☎ 602 155 682, vosecky.j@seznam.cz
www.sporacek.cz


31. Centrum krbů – Jan Praus

 Březovice 54, 508 01 Hořice
☎ 603 293 711, info@centrumkrbu.cz
www.centrumkrbu.cz


32. Kamnářství Horák

 Družstevní 380, 294 41 Dobruška
☎ 603 271 255, horak.dobruška@gmail.com
www.kamnarstvihorak.cz


33. Pavel Mlázovský

 Malešov 57, 285 41 Malešov – Kutná Hora
☎ 777 211 904, pavel@mlazovsky.cz
www.pece-kamna-sporaky.cz


34. Kamnářství Címl

 mj. Karla Černého 837/6, 373 72 Lišov
☎ 728 463 421, kamna-krb@seznam.cz
www.kamna-krb.cz


35. Leoš Rožnovský

 Dolní Babákov 12, 539 01 Včelákov
☎ 799 797 185, 466 566 262
kamna@roznovsky.eu, www.roznovsky.eu


36. Ing. Jan Koutecký

 Vzorková prodejna Merklinská 14
360 10 Karlovy Vary – Sedlec
☎ 736 111 844, www.koutecky.top


37. Zdeněk Volech

 513 32 Martinice v Krkonoších 130
☎ 777 023 110, kamnavolech@gmail.com
www.kamnavolech.com


38. AR KAMNÁŘSTVÍ s.r.o.

 Hornoměstská 143/48, 594 01 Velké Meziříčí
☎ 605 073 658, info@arkamnarstvi.cz
www.arkamnarstvi.cz


39. ISD Trade s.r.o.

 Olejna 328, 377 01 Jindřichův Hradec
☎ 722 353 535, info@isdtrade.cz
www.isdtrade.cz

40. Kamnářství Vrána

 Kamenická 34, 790 69 Bílá Voda
☎ 606 060 253, franta@kamnarstvi-vrana.cz
www.kamnarstvi-vrana.cz

41. Krby fa Kobr s.r.o.

 Sv. Čecha 175, 543 01 Vrchlabí
☎ 731 655 300, kobr@krbykobr.cz
www.krbykobr.cz



...se budeme věnovat cihle. A kde jinde se s cihlou do podrobností seznámit než v Baťově Zlíně. Ten totiž vždy byl, je a bude naším cihličkovým Legolandem, ať už si o tom Klement Gottwald myslí, co chce. Vydáme se tedy spolu odhalovat tajemství topení v baťovských domcích i vilách obuvnického impéria, popoví dáme si s kamnářským mistrem Jiřím Jurčákem, který jako náš partner na Zlínsku staví krby. Podíváme se i na to, co a na čem vařila paní Baťová, jak se vlastně ve Zlíně žilo mezi světovými válkami a jak se tam žije nyní.

A také budeme lehce slavit. Příští číslo bude totiž jubilejní, padesáté. A padesátiny by se oslavit měly, ať už si o tom jubilant myslí klidně svoje. Šéfová slíbila, že upeče dort, a my jen doufáme, že nebude příliš stylová a nebude to dort ve tvaru cihly.

Užijte si příjemné jarní dny, nezapomeňte si nechat po topné sezóně zkontrolovat svá topidla a komíny a hlavně si neuřízněte ruku nebo neusekněte prst, až budete dělat dřevo na novou sezónu!

My se ozveme začátkem prázdnin ze Zlína.

Víte, že...

- **replika** je opakování uměleckého díla umělcem samým.
- **kopie** je další exemplář vyrobený podle originálu bez tvůrčích zásahů. Může jít o opis, průpis, průklep, otisk, obtisk, obtah, snímek nebo věrnou napodobeninu.
- **šamot** (dříve psáno chamotte) je žáruvzdorná hmota, používaná pro vyzdívky kamen, pecí a dalších výrobků a staveb, které musejí odolávat vysokému žáru. Obsahuje přibližně 25% oxidu hlinitého, cca 55% oxidu křemičitého, zbytek příměsí – železo, titan, zirkonium, vápník, hořčík.
- **největší šamotkou ve střední Evropě** byly po rekonstrukci v letech 1960–1965 Moravské šamotové a lupkové závody Velké Opatovice.
- **šamotovým zbožím** se označovaly předchůdkyně dnešních šamotových cihel.



KRBY-KAMNA-TURÝNA

OHEŇ V DOBRÝCH RUKOU

specialista pro stavbu krbů a kamen | široká nabídka od prestižních výrobců
kamenná prodejna s více než 111 vzorky
komplexní služby od návrhu až po realizaci | důvěryhodné reference

www.krby-turyna.cz | ☎ 723 174 928



PREMIUM A-U-70H

V ROCE 2025 JE **SPARTHERM** NA ČESKÉM TRHU
JEŠTĚ VÍCE CENOVĚ DOSTUPNÝ!

Bližší informace najdete uvnitř tohoto čísla.



SPOLEČNĚ ZAPALME OHEŇ

WWW.SPARTHERM.COM