

ČÍSLO 52 | PROSINEC 2025

KOLEM KAMEN

www.kolem-kamen.cz





Kolem kamen
časopis pro ty, kteří to s topením myslí
opravdu vážně

čtvrtletník
číslo 52, vychází 15. 12. 2025
ISSN 2464-7527
MK ČR E 21836

Vydává
Spolek na obnovu tradičních řemesel
Dvory nad Lužnicí 87
378 08 Dvory nad Lužnicí
IČO: 03390578
zapsáno ve spolkovém rejstříku
vedeném u Krajského soudu v Českých
Budějovicích v oddílu L, vložce číslo 6499

šéfredaktorka
Jitka Pokorná

vedoucí vydání
Eliška Pokorná

jazyková redakce
Radka Šimová

spolupracovníci redakce
Karel Blažek, Igor Bubeníček,
Hannes Eilig, Julie Hrabánková,
Marta Jastrebnická, Jan Pokorný,
Petra Sedláčková, Růžena Srbová,
Pavel Tomášek

grafická úprava a sazba
Michal Jánský

tisk
Tiskárna Fronte Pardubice

www.kolem-kamen.cz
redakce@kolem-kamen.cz



IronDog 07

Editorial

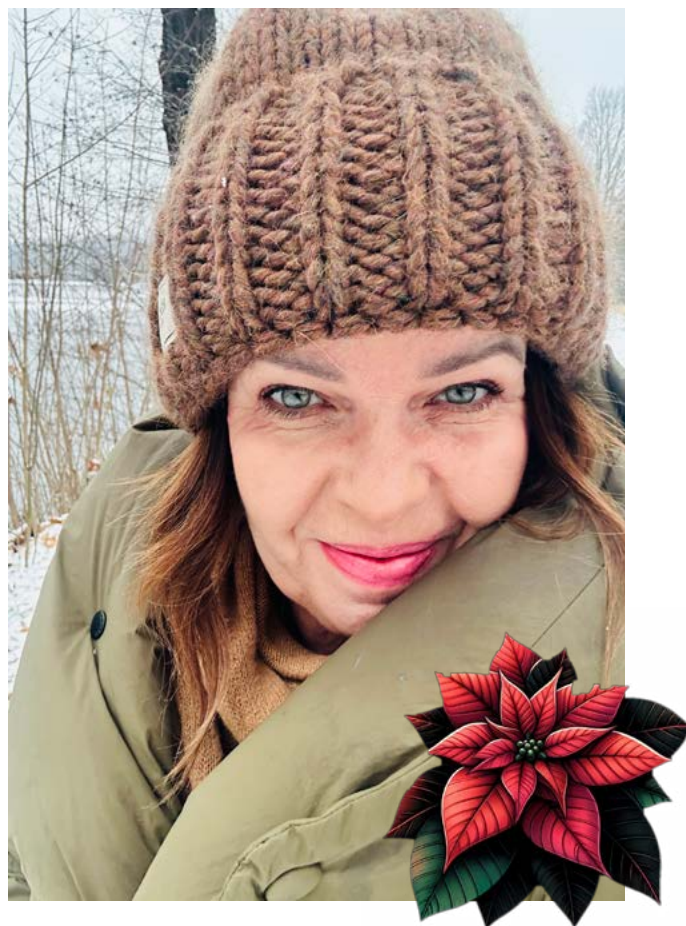
Text | Jitka Pokorná
Foto | archiv redakce

Na vánoční vydání se vždycky moc těším. S kolegy z redakce si dáváme záležet, aby právě tohle číslo bylo co nejvíc „vánoční“ – plné klidu, světla, tradic, ale i vůně dřeva a cukroví. Když už je časopis v tiskárně, představuji si, jestli se nám podařilo zachytit tu atmosféru tak, jak jsme ji cítili. A když ho pak držím v ruce, ještě teplý a vonící barvou a papírem, mám radost z představy, že si ho čtete doma u kamen nebo krbu, s hrnkem horkého čaje, a že vám dělá dobře.

V tomhle čísle najdete příběhy lidí, kteří oheň nejen rozdělávají, ale i uchovávají – v kamnech, v dílnách i v srdcích. Hned první setkání bylo v mnohém rozdílné od zažitého systému. S kamnářem Janem Hrabcem jsme se tentokrát nesešli v jeho dílně či u rozestavěných kamen, ale u jednoho z jeho čerstvých zákazníků. Čekala nás roztopená kamna, na stole voněla čerstvě upečená bábovka a kromě milých majitelů nás s vrtěním ocásku přivítal i hlídač domu. Povídání plynulo, jako bychom se všichni znali už dlouhá léta. Jen chlupáče to trochu uspalo – složil se do klubíčka u monumentálních kamen, kterým tu všichni přezdívací „Flaška“.

Na co jsem se opravdu těšila, bylo vaření v zámecké kuchyni ve Slatiňanech. Jako malá jsem netoužila být princeznou, ale kuchtičkou v takové obrovské kuchyni, klidně jen čistit zeleninu nebo leštit měděné hrnce. S panem kastelánem, který je vášnivý čtenář Kolem kamen, jsme na společném vaření byli domluveni hned — a já měla radost, protože podobně jako pan Hrabec dělá věci poctivě a srdcem, tepajícím pro zámek. O to víc mě mrzelo, že když nastal den vaření, skolila mě nemoc. Všechno na zámku bylo připravené, jen já zůstala doma s čajem v ruce. Takže ze „zámecké kuchtičky“ zatím nic nebude a ani z té vyhlášené račí polévky. Recepty ale máme, podělili jsme se o ně a já je doma určitě zkusím. A budu moc ráda, když mi pošlete fotku, jak se povedly vám — jídlo chutná nejlépe, když se o něj dělíme.

A protože náhody se dějí a obzvlášť tehdy, když se člověk rozhodne, že tohle vydání bude tak trochu okénko do historie, ozvala se mi jedno říjnové ráno restaurátorka Radka Bukovjanová. „Hele, nechceš si udělat výlet do Slavonic? Máš to kousek a možná bys chtěla vidět jedna klasicistní kamna, která tu zrovna s panem kamnářem stavíme.“ A tak jsem sedla do auta a vyrazila. Na místě mě čekala Radka s panem Špi-



rochem u rozestavěných klasicistních kamen, která právě dávali dohromady. Během chvilky jsme se pustili do řeči a brzy z toho bylo další velmi zajímavé povídání — tentokrát o tom, jak se podobné historické kusy opravují, co všechno se musí hlídat a jak náročné je vracet jim jejich původní tvar i funkčnost. Prostě realistický pohled do práce, která je krásná, ale zároveň plná detailů, trpělivosti a odbornosti.

A nakonec ještě jedna dobrá zpráva pro všechny, kdo mají rádi povídky – a hlavně pro našeho kamnáře Máru. Ten Vánoce zbožňuje (skoro stejně jako našeho redakčního psa) a bez vánoční povídky by prý svátky nebyly úplné. Takže ani letos nebude chybět. Redaktorka Srbová se tentokrát nechala inspirovat starou dochovanou účtenkou z drah, na které si kamnář kdysi objednal přepravu materiálu na stavbu kamen. A věřte, že z takového nenápadného papírku může vzniknout opravdu milé čtení.

Ať už budete listovat časopisem doma v teple, na chalupě u kamen nebo třeba ve vlaku cestou za rodinou, přeji vám, aby vás tohle vánoční číslo alespoň na chvíli zastavilo. Svátky jsou totiž hlavně o tom, že si uděláme čas — na sebe, na druhé a na věci, které nás těší. Tak si to dopřejte. My vám k tomu posíláme něco čtení.

Krásné a pohodové Vánoce všem!

Honza Hrabec a jeho organická kamnařina

Text | Jitka Pokorná

Foto | archiv Kolem kamen, archiv Honza Hrabec

Nestaví kamna a pece podle nejnovějších trendů. Jeho kamna schválně nabourávají zaběhnuté myšlení dneška. Více než vše ostatní totiž má rád přirozené linie, zdánlivé roviny i zaoblené rohy. Stejně tomu je v přírodě, která nezná pravých úhlů, přesto si její tvary vždy ponechají tajemnou harmonii. Rád staví z tradičních materiálů, které byly známé už našim předkům od pradávna – jílu, písku, cementu, vápna apod. Při stavbě používá kvalitní kamnářské materiály, ale s oblibou používá i to, co se dá recyklovat a neškodí lidskému zdraví. A lidí, kterým tento přístup v dnešní době vyhovuje, stále přibývá.

S Honzou Hrabcem jsme se sešli tentokrát netradičně v moderní novostavbě na břehu Labe, kousek od Staré Boleslavi, kde se na svou první topnou sezónu chystá jeho zbrusu nová stavba, která jako mohutný strom vrůstá do hlavní místnosti domu. Dali jsme si dobrou kávu a pustili se do povídání.

Vy děláte tu kamnařinu trošičku jinak. Ted' mluvíme nejen o Vašich stavbách, ale o celkovém přístupu. Asi jako jediný u nás podporujete i stavbu svépomocí s tím, že pod Vaším vedením si zákazník může kamna postavit sám. To není běžná praxe. Kolik takových zákazníků máte?

Bohužel čím dál méně. Nevím úplně přesně, čím to je. Možná si už každý z té šikovné generace za ta léta kam-

na postavil a ta nastupující generace mladých už spíš požaduje stavbu na klíč. Takže my jim to dnes můžeme maximálně postavit ve fázi jakési hrubé funkční stavby, do perlinky, do lepidla a oni si pak mohou experimentovat s tvorbou omítky, patiny. To znamená, že už si spíš doladí jen estetickou část stavby.

My tu ted' sedíme s výhledem na Vaši monumentální stavbu. Jak to bylo v jejím případě?

Tady jsme to dělali kompletně na klíč. Ale samozřejmě zákazník do toho vstupoval se svým názorem od samého začátku. Paní majitelka měla poměrně jasnou představu o tvaru stavby, chtěla něco výjimečného, co by kontrastovalo s jejím moderním domem. Po řadě vstupních konzultací jsem připravil návrh technické-





Realizace Honzy Hrabce na břehu řeky Labe

ho řešení topeniště a tahů a dál už jsme se bavili jen o finální podobě pláště kamen tak, aby se co nejvíce přiblížil představám investora.

Jak byste tedy definoval pojem hliněná kamna, protože tak se jmenuje i Vaše doména, na které si lidé mohou prohlédnout výsledky Vaší práce?

Prvním impulzem byl fakt, že mě prostě bavila hlína jako materiál. Vycházel jsem z přírodního stavitelství a hledal jsem nějakou zajímavou obživu a tou se mi nakonec stala kamnařina. V roce 2013 jsem si udělal rekvalifikační kurz.

A Vaše původní povolání?

Informační technologie a ekonomická žurnalistika.

Klasika! Takhle to má spousta kamnářů.

Přesně tak. Dělal jsem hodně s hlínou, svou roli jistě hrálo i to, že byla volná doména hliněná kamna, a tak jsem si prostě začal hrát jako kamnář s hlínou. Což vypadá na první pohled velmi lehce, ale faktem je, že

práce s hlínou v tomto oboru je poměrně složitá a komplikovaná. I na těchto kamnech je ve finále jen nějaký jeden centimetr hlíny, která vytváří tu povrchovou část, ale základem je klasická těžká stavba.

Je fakt, že mě na první pohled zaujala ta zajímavá zrnitá struktura.

To je právě vklad majitelů domu. Docela jsme experimentovali, protože máme klasickou hliněnou omítku, která je obohacena o kamínky. Díky tomu vznikla tahle jemná a zajímavá struktura. Majitelé nechtěli jen čistě bílou omítku, aby se stavba odlišila od okolních zdí. A to se tady náramně povedlo. I když to byl zpočátku docela oříšek, jak tu omítku skloubit s dalším materiálem. Zase jsme se díky tomu něco přiučili a je fakt, že to mě pořád na té užší spolupráci se zákazníkem pořád baví. Řada z nich dokáže přijít s názorem, nápadem nebo postupem, který, pokud je v souladu s mým technologickým řešením a kamnářským přesvědčením, nakonec může obohatit i mě.



Ukázka realizace v rámci programu svépomocných staveb

Vraťme se tedy ještě na chvíli k technologii samotné stavby.

Je to čistě moderní stavba s biotopeništěm a tahovým systémem Brula. Dvířka si necháváme dělat na zakázku u firmy Jokr a občas je i dodatečně upravujeme. Dvířka jsou totiž připravená na klasické kamnové ohniště, ale tady to konkrétní je spíše hybridní řešení mezi kamnovým a sporákovým ohništěm. Je tu samozřejmě možnost přepnutí stavby do akumulace, do vyhřívání sezení nebo na plotnu a pečící troubu. Ty poměry ještě stále ladíme tak, aby to fungovalo co nejlépe. Kdo používá takovou stavbu, určitě ví, že si na ni musí zvyknout, vytvořit si k ní nějaký vztah a naučit se ji používat. Aby mu sloužila, a ne aby ho trápila. A my jako kamnáři tomu musíme jít naproti. Vždycky se ji snažíme vyladit tak, aby byl zákazník spokojený.

Když se člověk podívá na Váš web, tak je jasné, že máte svůj styl, kterému odpovídá i tato stavba. Jdete tedy jen touto svou cestou, nebo si občas

uděláte stavbu i s klasickou kamnovou vložkou?

Kamnové vložky moc neděláme, ale občas si odejdeme třeba k jinému typu šamotového ohniště. Ale pak se zase stejně vrátíme k Brule. Anebo si ohniště stavíme skutečně individuálně, pokud nám nevyhovují standardní rozměry nabízených ohnišť.

Ale vždycky jsou to sálavá kamna?

Ano. Nebo je to kombinace sporáku a sálavých kamen. Často se prostě nevejdeme jen do toho jednoho spotřebiče.

Když tady vidím tu kombinaci moderního domu a Vaši organické stavby, nemohu se nezeptat. Jací tedy jsou vlastně Vaši zákazníci?

Jednak jsou to lidé, kteří alternativně myslí a dokážou si představit spojení starých i moderních postupů jako v tomto domě. Ale převážnou část tvoří lidé z oboru přírodního stavitelství. To znamená hliněné domy, slamené domy anebo minimálně dřevostavby, ve kterých



se používají přírodní materiály. Ty tvoří až 80 % našeho portfolia.

A když někdo přijde a chce klasickou bednu?

Ty jsme dělali asi tři. Ale přiznávám, že v takových případech spolupracujeme s někým, kdo se tím živí a umí udělat tu přesnou rovinu. My samozřejmě známe dobře technologie, ale ty superrovné hladké omítky, to není zrovna náš šálek kávy. My máme rádi spíš ty rustikální tvary, oblíny. Takže v tomto segmentu trhu ani zákazníci nehledáme, protože bychom se s nimi jen těžko názorově potkali.

Dnes už máte za sebou více jak desetiletou „hliněnou“ cestu. Co Vám to za tu dobu dalo?

Na začátku té cesty bylo to, co asi znají všichni kamnáři. Člověk musí najít zakázky. Byl jsem po rekvalifikaci, neměl jsem žádné reference ani zkušenosti. Hliněné stavby byly v té době jakousi dírou na trhu, kterou jsem se rozhodl vyplnit. Po těch dvanácti letech už se dá říct, že jsme si našli své místo na slunci a lidé se na nás dnes obracejí jako na skutečné odborníky v oboru. Co je pro mě asi nejdůležitější, je fakt, že děláme pro velmi příjemné lidi, kteří jsou s námi naladěni na stejnou vlnu. Díky tomu s nimi máme dlouhodobý a přátelský vztah, spoustu kladných referencí, a to se samozřejmě odráží i v pohodě uvnitř naší firmy. Musím se přiznat, že s takovým tím „mainstreamovým“ zákazníkem neumím v podstatě pracovat.

To znamená, že teď už umíte zákazníky odfiltrovat a vybrat si z nich ty, se kterými chcete spolupracovat?

Snažím se o to a ta snaha je motivována jednoduchou logikou. Když to vezmu obecně, tak tím nejzásadnějším v našem oboru je nemít žádné problémy. Netáhnout za sebou nějaké soudní pře, které často mohou pramenit právě z toho, že se kamnář a zákazník na začátku nepochopí, každý si myslí a dělá to svoje a pak z toho mohou být nepříjemné tahanice, když se zákazníkovi výsledná stavba nelíbí. Díky této filozofii mohu říct, že za těch dvanáct let máme za sebou možná dva tři případy, kdy to úplně nevyšlo, ale drtivou většinu zakázek děláme na první dobrou, bez problémů. Právě proto, že jsem se naučil to odfiltrovat hned na začátku. Dnes se dá říct, že si nás zákazník musí tak trochu zasloužit, a rozhodně se nepodbíjíme.

Kde jste se učil tu vysokou kamnařinu, kterou dnes děláte?

Základy mi samozřejmě dal rekvalifikační kurz. V Čechách je problém, že zkušenosti se nikomu nechtějí moc předávat, takže jsem se v začátcích musel vydat cestou pokus – omyl. A hodně mě naučily právě ty svépomocné stavby. Tam jsem se dostal k velmi zajímavým

projektům, řadu věcí jsem si mohl otestovat a vyzkoušet. Dobrý zdroj informací byli a dodnes jsou i výrobci materiálů, které používáme. Důležité je i to, že člověk nesmí být nikdy spokojený a musí pořád dál přemýšlet, jak by se to dalo udělat ještě lépe. A tím se pořád učí.

A když je stavba hotová a je před prvním zátopem, máte takové to mrazení v zádech, jestli všechno bude fungovat, jak má?

Dnes už tolik ne. Ty stavby se od sebe zase tak neliší, tedy víme, co děláme. Ale vždycky čekáme na první zátop a zpětnou vazbu od zákazníka, jestli ty tepelné toky jdou tam, kam mají.

Takže už dnes věříte kamnářské intuici?

Na jedné straně ano, na té druhé se ale zbytečně nepouštím do riskantních projektů a nejdu takzvaně na hranu. Víím, že někteří kolegové občas ve svých výpočtech jdou až téměř na hranu té optimalizace výkonu. To u našeho typu staveb úplně nejde. Proto máme vždycky nějakou rezervu. Když stavím, mám jistotu, že to bude fungovat. Ale občas se objeví potřeba něco doladit. Proto je pro nás tak nesmírně důležitá ta souhra a komunikace se zákazníkem.

Kamna většinou bývají středobodem interiéru, ale ta vaše občas působí monumentálně jako sochy. Je to tak pokaždé?

Určitě ne. K těm opravdu velkým stavbám se zase tak často nedostaneme. Na začátku je vždycky nějaká představa investora, ale ta se často musí dostat do souladu nejen s technickými možnostmi, ale i s možnostmi finančními. Takže pak často ubíráme. Dalším limitem je i to, jak takovou unikátní stavbu vnímá okolí. Někdy se zákazník pochlubí svým přátelům a jejich reakce ho trochu vyděsí. Nakonec i u této stavby, u které dnes spolu sedíme, jsme museli trochu hmotově ubrat. Došla zásadní bylo, že jsme ta kamna stavěli hned od začátku projektu domu. Řešili jsme základy, komín, umístění. Bavili jsme se se stavební firmou, s projektantem. A to mám rád. Komunikace je základ.

Jak moc Vám do toho zasahoval architekt?

V tomto případě skoro vůbec. Ale u jiných projektů bývá komunikace s architektem docela zásadní oříšek. Někdy opravdu na začátku stojíme názorově proti sobě a je potřeba o tom hodně mluvit, vysvětlovat a snažit se hledat nějaký názorový průnik. Hodně také záleží na osobnosti zákazníka. Pokud se jedná o netylizovanou stavbu, měl by na ni mít jasný názor, který ustojí. Protože když takovouto stavbu pustíte do realizace, tak už většinou není cesty zpět. Zákazník je nakonec tím posledním arbitrem, a pokud přetrvává spor s architektem, tak záleží právě na něm, na kterou stranu se přikloní. Ale do takhle vyhocených situací se v podstatě nedostávám.



Zakázková stavba akumulčních kamen s integrovanou šamotovou pecí, vyhřívanou lavicí, ležením a plotýnkou na temperování čaje

I my se často setkáváme s tím, že architekti jsou v otázce topidel poměrně konzervativní. Čím si myslíte, že to je?

Já myslím, že tam chybí hlavně znalosti. Proto se s nimi snažím nadstandardně komunikovat a doplňovat jim ty informace. Jak se s kamny dá v prostoru pracovat, co možné je a co už ne. Ale oni si nakonec často vyberou prostě pravoúhlu bednu a nechťejí se tím zaobírat. Pro ně je to jen technikálie, zařizovací předmět, se kterým nehodlají trávit moc času. Jejich svět je prostě hranatý a my jim do něj vnášíme ty organické křivky. A to se občas nesetká s velkým nadšením.

Jsme na začátku první topné sezóny této stavby. Jaké jsou první dojmy?

Zatím ještě nebyly velké mrazy, takže na hodnocení je příliš brzy. V tomto nízkoenergetickém domě není stavba definována jako primární zdroj tepla, ale vypadá to, že by jí klidně být mohla, protože ve chvíli, kdy se naakumuluje, dává dostatek tepelné energie, která může být rekuperací rozváděna i do dalších částí domu.

A ještě poslední technický dotaz. Sama dobře vím, že kamna vždycky přitahují návštěvníky mého domu, aby k nim přistoupili a dotkli se jich. Kachlovou stavbu snadno otřete vlhkým hadříkem. Ale


jak je to u těchto hliněných omítek?

Na jednu stranu je třeba říct, že i těmi dotyky postupem času ta stavba získává patinu. Ale pokud se na omítce objeví nějaké nežádoucí skvrny, omítka je reversibilní a dá se snadno takové místo rozfilcovat houbičkou a kamna jsou zase jak nová.

Máte úspěšnou kamnářskou firmu, pět dětí, věnujete se technikám osobnostního rozvoje. Máte vůbec čas ještě na nějaké koníčky?

Po pravdě řečeno, nemám. Je to strašný fofr. Starat se o rodinu, malé děti a dělat k tomu kamnařinu, to vydá samo o sobě za deset koníčků. Trochu jsem si ulevil tím, že mám v partě šikovné řemeslníky, kteří se teď věnují stavbám, a já teď víc počítám, kreslím a řídím stavby. Ale čas na koníčky pořád nezbývá.

Moc děkujeme za příjemný rozhovor a přejeme spoustu dalších krásných hliněných staveb. Venku je pošmourno, od Labe fouká studený vítr a poprchává. Ještě než nasednu do auta, ohlédnu se a máváme si. Všimnu si, jak se nad komínem sotva ztelně tetelí horký vzduch, a říkám si, že tahle stavba už na první pohled splňuje i ty nejpřísnější emisní limity. Je účelná, ohleduplná k životnímu prostředí a navíc krásná. Tak co víc bychom si mohli přát. Jak říkají kamnáři: „*At' dobře táhnou!*“

A tall, cylindrical, light-colored mud brick stove is the central focus. It has a rounded top and a smooth, slightly textured surface. At the base, there is a built-in seat with a red cushion. To the right, there is a rectangular firebox with a glass door showing a fire burning inside. The stove is situated in a room with a wooden beam ceiling and a floor made of oriented strand board (OSB).

Hliněná kamna

Ing. Jan Hrabec

Dvorce 19, 289 22 Lysá nad Labem

info@hlinenakamna.cz

www.hlinenakamna.cz

Ohniště Brula

Text | Hannes Eilig
Foto | Brula

Brula nabízí ucelenou řadu více než deseti typů šamotových ohnišť, jejichž ceny začínají od 80 000 Kč (bez tahových systémů). Tato ohniště jsou konstruována z přesných šamotových tvarovek, které zaručují rychlou stavbu, přesnou geometrii a stabilní provozní parametry. Díky tomu je minimalizováno riziko chyb při montáži a je zajištěna vysoká účinnost hoření i dlouhá životnost celé stavby.



Příklad ohniště s tahovým systémem do sloupových kamen



Konstrukce ohnišť je navržena tak, aby umožňovala optimální vedení primárního i sekundárního vzduchu. Speciálně tvarované kanály vytvářejí efektivní přívod vzduchu do topeniště a podporují čisté spalování. Součástí všech typů jsou dvířka s přívodem externího vzduchu, dostupná v rovném i rohovém prosklení.

Ke každému ohništi je dodáván nosný podstavec, který usnadňuje správné usazení a výškové zarov-

nání při montáži. Podstavec slouží jako pevný základ pro napojení tahových systémů a umožňuje přesnou integraci do stavby.

Brula doporučuje k jednotlivým typům ohnišť vhodné varianty vlastních tahových systémů. Tyto tahové prvky zajišťují akumulaci, rovnoměrné sálání a efektivní využití tepla. Systémy lze kombinovat a individuálně přizpůsobit konkrétní stavbě nebo požadavkům zákazníka, což umožňuje širokou variabilitu řešení.



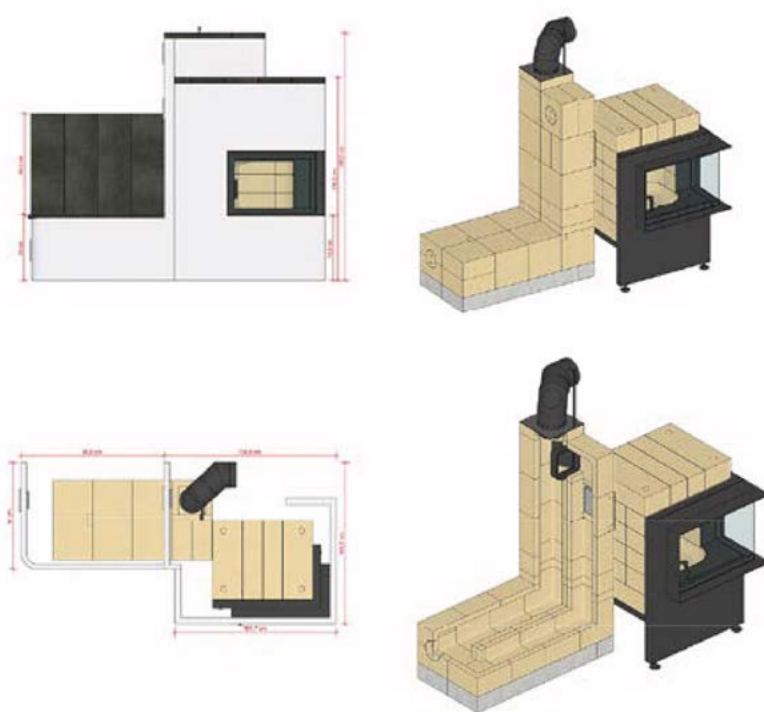
Příklad ohniště s tahovým systémem s vytápěnou lavicí

Koncepce ohnišť je rozdělena do dvou základních variant. První možností je **sloupový systém**, kdy je tah veden nad ohništěm. Tento princip umožňuje vytvářet vysoké akumulční sestavy s výrazným výkonem sálání. Druhou variantou je **lavicový systém**, kde je tah veden vedle ohniště a lze jej využít pro vytápění akumulční lavice nebo boční sálavé stěny.

Velkou výhodou šamotových tvarovek Brula je jejich **flexibilita při finální úpravě**. Ohniště i tahové systémy lze obkládat keramikou, omítat nebo doplnit přírodními materiály. Konstrukce je kompatibilní s širokou škálou povrchových úprav, což umožňuje vytvářet individuální designové i tradiční akumulční stavby.

Brula ohniště představují **technicky promyšlené řešení pro profesionální kamnářské realizace**. Vysoká přesnost výroby, variabilita tahových systémů a možnost individuálního přizpůsobení dělají z těchto ohnišť spolehlivý základ pro moderní akumulční topidla.

 **BRULA**[®]
INTELIGENTNÍ SYSTÉMY TOPENÍ



KAMNÁŘSTVÍ

... příběh ohně

AR KAMNÁŘSTVÍ s.r.o.
Hornoměstská 143/48
594 01 Velké Meziříččí

www.arkamnarstvi.cz

Bauerova vila

Text | Marta Jastrebnická
Foto | Uměleckoprůmyslové museum v Praze



Pro krásné cukrátko k Vánocům jsme tentokrát sáhli po zajímavém díle české architektury. Když počátkem 20. století začínal ve Francii vznikat nový umělecký směr kubismus, neměl zpočátku na různých ustláno, byl prostě příliš avantgardní. Jeho označení vzešlo z francouzského slova „cube“ – krychle, hanlivého pojmenování obrazů Georgese Braqua. Bylo to něco nového a jiného, co nové století žádalo, ale každý nebyl schopen něco takového vstřebat. Malíři rozkládali malované objekty do geometrických a abstraktních tvarů a zobrazovali skutečnost po svém. Došlo to prý tak daleko, že když se chtěly ženy v Paříži v té době navzájem urazit, říkaly: „... vypadáš hrozně, jako by tě maloval Picasso, nos na zádech, hranaté oči na bříše.“ Co by za takový portrét teď daly.



Interiér vily, i přes důraz na praktičnost, zdobí výrazné kubistické prvky

Kubismus pronikl i do tehdejšího Československa. Asi se tomu nelze divit, protože republika byla nová a mladá, a proto se mnoho českých umělců rádo nechalo ovlivnit novým směrem. Mezi nejznámější malíře tohoto směru patří Bohumil Kubišta, Antonín Procházka, Vaclav Špála a Emil Filla. Kubistické sochařství ovládl Otto Gutfreund.

Nadšení pro kubismus bylo u nás tak velké, že se zde kubismus v architektuře prosadil výrazně více než v jiných zemích. A nejen v architektuře, ale i designu. Ve své době lidé bydleli v kubistických domech s kubistickým nábytkem, mohli mít doma kubistické vázy a popelníky nebo kubistické čajové soupravy. Architekti a designéři kladli důraz na vnější podobu staveb (fasád), využívali geometrické formy, motivy stupňovité pyramidy a tvary, které připomínají krystal. Po první světové válce se u nás objevuje tzv. rondokubismus, který kombinuje hranaté prvky s obloučkovými, kruhovými a oblými tvary.

První realizovanou kubistickou stavbou je Dům U Černé Matky Boží, jehož autorem je významný architekt Josef Gočár, který pro zdejší kavárnu navrhl také interiér, nábytek a barový pult. Původně se jednalo o obchodní dům s kavárnou Grand Oriental v Celetné ulici. Kavárnu zde v prvním patře najdete i dnes, její interiér byl v devadesátých letech minulého století krásně zrestaurován. A pokud bude ještě v nabídce, můžete si v nádherném prostředí vychutnat kubistický věneček. Věřte, že je opravdu hranatý.

Kubistické stavby u nás pronikly v několika případech i na venkov, i když taková architektura byla pro

venkov spíše netypická. Jednu takovou zajímavou stavbu vám nyní chceme představit.

Jedná se o kubistickou vilu v Libodřicích u Kolína. V roce 1912 oslovil velkostatkář Adolf Bauer mladěho začínajícího architekta Josefa Gočára a dle jeho návrhů si nechal rodinný dům v malé obci postavit. Spolu s manželkou a dvěma dcerami zde žili až do jeho předčasné smrti roku 1929. Poté zde již zřejmě rodina trvale nepobývala, vdova se znovu provdala a přestěhovala s dcerami do Prahy. Bohužel všechny tři ženy zahynuly v koncentračním táboře. Dům posléze postihl stejně smutný osud jako mnoho jiných nemovitostí, které vlastnily pro příslušný režim nepohodlné osoby, jejichž majetek bylo třeba přerozdělit. Vyvlastněním židovského majetku se dům dostal nejdříve pod německou hospodářskou správu. V roce 1945 byl německý správce zatčen a velkostatek převzalo místní zastupitelstvo. Roku 1948 byla vyhlášena pozemková reforma, velkostatek připadl státu a disponovala s ním obec. Kromě sídla místního výboru zde byla i pobočka knihovny a několik bytů. V místnosti s původní kuchyní, bylo zřízeno kadeřnictví. Těžko říct, proč se nová diktatura domnívala, že o budovy není třeba pečovat a stačí je pouze vybydlet.

V roce 1987 byla vila zapsána na seznam kulturních památek. Obec Libodřice se rozhodla roku 2002 chátrající objekt prodat. Vilu zakoupila Nadace českého kubismu, se záměrem dům rekonstruovat a následně zde otevřít stálé expozice - Muzeum a galerie kubistického designu. Po deseti letech však musela být vila z technických důvodů uzavřena.



Nahoře: Podokenní zákryt radiátoru ústředního topení

Vpravo: I tak klasická stavba, jakou je kachlový sporák, získala velmi jemné a decentní kubistické detaily

Vpravo dole: Dodnes funkční ovládání radiátorů, žádná 0 – 5, ale hezky postaru teplo – chladno

Novou expozici kubistického nábytku a drobných designových doplňků interiéru otevřelo v Bauerově vile v Libodřicích u Kolína v červenci 2025 Umělecko-průmyslové museum v Praze, v jehož správě se nyní vila nachází. Interiér vily představuje expozici nábytkové tvorby a užitého umění kubismu – zejména díla Vlastislava Hofmana, Pavla Janáka, Josefa Gočára, Ladislava Machoně či artefakty z produkce družstva Artěl, s kombinací s původními prvky vily, kterou Bauerovi nezařídili kubistickým nábytkem, ale zvolili tradiční vybavení od renomované firmy Gerstner (nedochovalo se). Obnovena byla i zahrada vily, kde se dochovaly vzácné dřeviny, a celou stavbu obehnal nově postavený plot podle původního Gočárova návrhu.

Nás samozřejmě zase nejvíce zajímal způsob vytápění vily. V době vzniku vily se mnoho variant řešení vytápění nenabízelo. Bylo zde zřízeno ústřední topení s litinovými radiátory. V obývacím pokoji byl přidán krb, spíše pro atmosféru než pro nějaké velké vytápění prostoru. Největší perlu jsme našli v kuchyni, kde je postavena povedená replika kachlového sporáku s krásnou kubizující kobkou, a jsme si celkem jistí, že i obklad nad zásobníkem pro dřevo je ovlivněn kubismem. Originál kachlového sporáku se bohužel nedochoval. Ve vile se nedochovalo žádné zařízení. Pro tento stav věcí jsme slýchávali právnícký termín „majetek se rozešel“, k tomu asi není třeba nic dodávat.



u(p)m

uměleckoprůmyslové museum v praze

Bauerova vila

Libodřice č.p. 111, 280 02 okres Kolín

☎ +420 770 112 747

www.upm.cz

Otevírací doba

červenec a srpen: čtvrtek až neděle 10 – 17 h

květen – červen a září – říjen: sobota a neděle 10 – 17 h

listopad až březen: zavřeno

(na objednání dle dohody, je nutné ke vstupnému
přikoupit mimořádnou prohlídku)

polední přestávka 12.30–13 h

Vstupné bez výkladu

základní 120Kč | snížené 70Kč



EN 16510: Nová „bible“ pro kamna a krby v EU

Evropa má nová pravidla pro všechna lokální topidla na pevná paliva. Od **9. listopadu 2025** platí norma **EN 16510**, která stanovuje pravidla pro bezpečnost, účinnost, emise, označení a zkušební metody pro moderní kamna, krbové vložky či sporáky. Stanovuje, jaká může být jejich minimální účinnost a jaké emise mohou vypouštět. V praxi jde o nejdůležitější dokument posledních let pro průmyslově vyráběná interiérová topidla na pevná paliva – a dotýká se výrobců, montážních firem i lidí, kteří doma topí dřevem

Proč je EN 16510 tak zásadní?

- stanovuje jednotná pravidla bezpečnosti a emisí pro celou EU,
- nahrazuje staré normy typu EN 13240 a EN 13229,
- je základem pro CE označení, bez kterého se spotřebič nesmí prodávat,
- výsledky zkoušek podle ní se používají i v ekologických diskusích a legislativ

Co norma řeší:

Bezpečnost – přísně hlídá teploty povrchů, odstupy od hořavin, pevnost a těsnost konstrukce.

Emise a účinnost – měří se CO, prach (PM), organické látky, NOx a samozřejmě účinnost. Norma je sladěná s požadavky Ecodesignu.

Zkušební postupy – přesně popisuje postup, jakým mají akreditované zkušebny testovat spotřebič, jaké palivo použijí a v jakém režimu musí topidlo hořet.

Informace pro uživatele – určuje povinnost



uvádět v technických listech zejména jmenovitý výkon, účinnost.

Přehled částí normy

- 1-1 – společné požadavky
- 2-1 – krbová kamna
- 2-2 – krbové vložky
- 2-3 – sporáky
- 2-4 – pece a topeniště
- 2-5 – kamna s výměníkem

A co to znamená pro kamnáře?

Individuálně stavěná interiérová topidla na pevná paliva i nadále spadají hlavně pod EN 15250, ale EN 16510 je klíčová pro všechny **průmyslově vyráběné spotřebiče**, které instalujete zákazníkům. Z jejich dokumentace se odvíjejí odstupy, bezpečnostní požadavky i provozní údaje.

Nová norma tak přináší jasný signál: moderní topidla musí být **bezpečná, účinná a nízkoemisní**. A kdo pracuje s kamny či krby, tomu se její znalost brzy stane stejně samozřejmou jako suché polínko v topeništi.

<https://aevd.cz/legislativa/>



CHCETE SE DOBŘE PŘIPRAVIT
NA PŘÍŠTÍ ZIMU?
RÁDI VÁM S TÍM POMŮŽEME

CENTRUM

KRBŮ a KAMEN

Kamnářství Jan Praus
Prodejna – showroom:
508 01 Hořice – Březovice 54
☎ 608 288 528 • centrumkrbu@seznam.cz
Aktuální otevírací dobu prodejny naleznete
na www.centrumkrbu.cz

Na obrázku kachlová kamna s kamnovou vložkou Oslberg Profi K 12
se stavěným tahovým systémem a regulací Timpex.
Kachle K&K Poker v glazuře E 124 Biscuit a MX 157 Caffè Latte.

MODULÁRNÍ KAMNOVÉ SYSTÉMY

- Možnost napojení na keramický i nerezový komín
- Nezávislé na vzduchu v místnosti
- Energetická třída A+

NEXUS



PROTEUS



SCHIEDEL

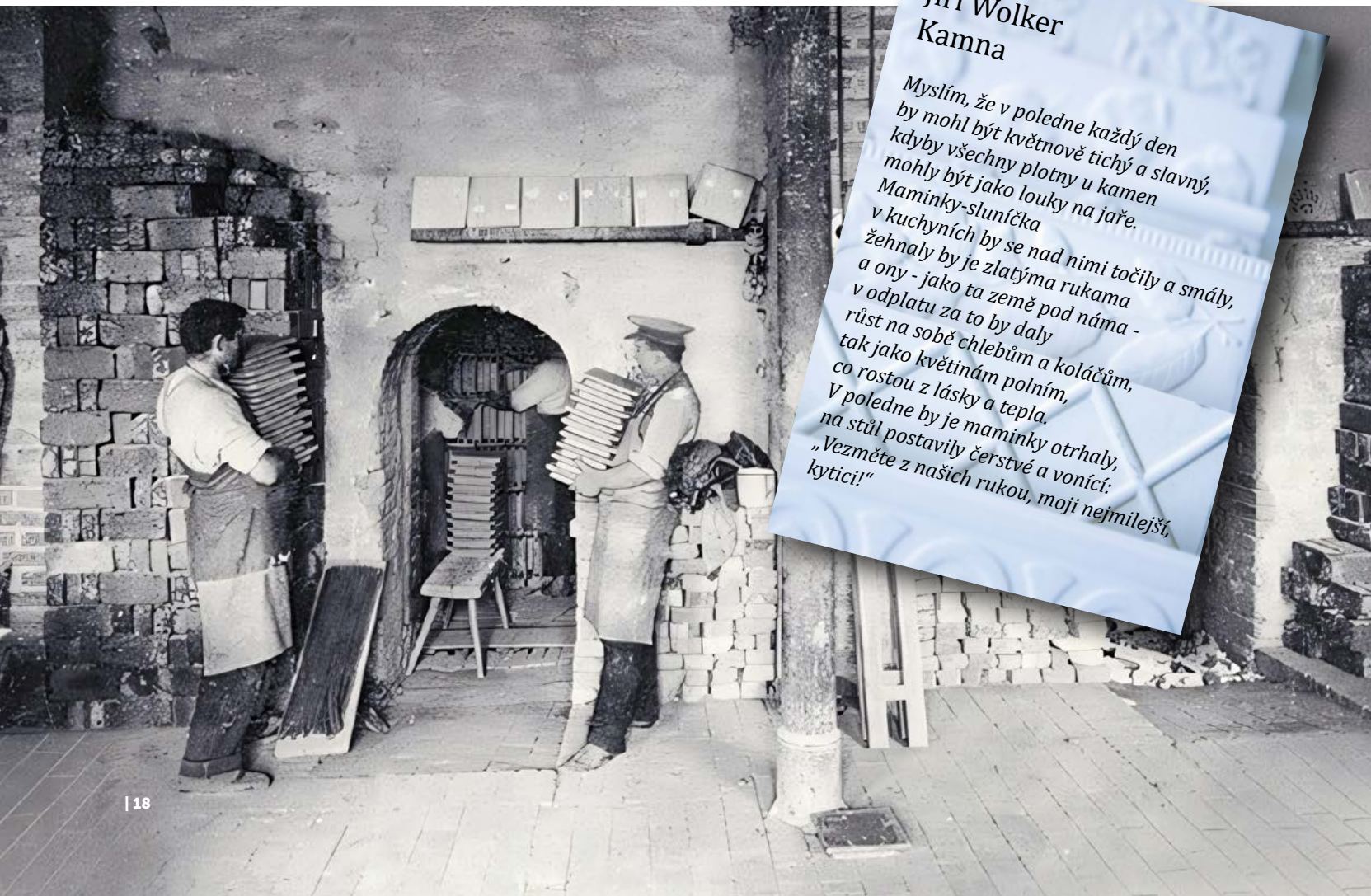
www.schiedel.cz



Kterak se kamnáři ve Vyšším Brodě objevili, a kamnářskou tradici tak na jihu Čech založili

Text | Julie Hrabánková
Foto | archiv Kolem kamen

Kamnářské řemeslo se historicky těšilo významné prestiži mezi hrncířskými řemesly – kamnáři byli v té době považováni za elitu. Proč a jak se ale kamnářskou baštou stal zrovna jihočeský Vyšší Brod a jeho okolí?



Jiří Wolker
Kamna

Myslím, že v poledne každý den
by mohl být květnově tichý a slavný,
kdyby všechny plotny u kamen
mohly být jako louky na jaře.
Maminky-sluníčka
v kuchyních by se nad nimi točily a smály,
žehnaly by je zlatýma rukama
a ony - jako ta země pod náma -
v odplatu za to by daly
růst na sobě chlebům a koláčům,
tak jako květinám polním,
co rostou z lásky a tepla.
V poledne by je maminky otrhaly,
na stůl postavily čerstvé a vonící:
„Vezměte z našich rukou, moji nejmilejší,
kyticí!“



První kamnáři přišli do Vyššího Brodu z Rakouska už v 16. století na pozvání vyšebrodského cisterciáckého kláštera. První kamna totiž vznikala v alpských klášterech, kde bylo nutné vytápět obytné prostory jinak než otevřeným ohništěm v krbu.

Kamnář bručoun a kolegové

V roce 1530 žili ve Vyšším Brodě čtyři majitelé domů, kteří měli ve svém příjmení kamnář – německy Hafner. Alespoň dva z nich podle historických pramenů kamnářské řemeslo skutečně vykonávali – Michael Holzbauer a Hans Katerhafner. Ten první byl měšťanem v dnešním domě číslo 21, druhý, zvaný „kamnář bručoun“, z domu číslo 92. Ve vedlejších Studánkách bylo později zaznamenáno dalších osm mistrů kamnářů: Urban Geyem, Hans Leotol, Georg Haffner, Andre Haider, Amand Grimoalt a Martin Schmuckberr.

Kamnářské řemeslo získalo jistou míru potvrzení svého privilegovaného postavení mezi řemesly už 5. února 1531. Tehdy Jan z Rožmberka rozhodoval v Krumlově spor mezi městem Vyšší Brod a obcí Studánky, který se týkal práva na vykonávání některých řemesel v této oblasti. Z důvodu velké konkurence a nelibosti vyšebrodských se rozhodl ve Studánkách zakázat řemesla krejčí a švec, ale na druhé straně rozhodl: „Tak necht' pracují kamnáři, usedlí ve vesnici Studánky,

a kovář, rovněž ve vsi spolu s tovaryšem a učedníkem, poskytují užitečné služby svým zákazníkům, aniž by byl důvod ke stížnostem ze strany vyšebrodských a k nedorozumění, a to na věčné časy”. Kamnáři tedy získali výjimku a mohli se řemeslu věnovat v obou zmíněných obcích. Jejich práce byla považována za mimořádně přínosnou a užitečnou pro obyvatele.

Privilegium svobodných a nadaných

Vyšebrodský opat pak 29. září 1554 vydal cechovní privilegium kamnářům z Vyššího Brodu a Studánek. Cechovní privilegium představovalo důležitý dokument, který stvrzoval práva a výsady určitého cechu, a potvrzovalo, že kamnáři vykonávali své řemeslo s řádností a dovedností a byli považováni za svobodné a nadané. To znamenalo, že měli právo na vykonávání svého řemesla bez zásahů ze strany jiných řemeslníků nebo úřadů.

Privilegium zahrnovalo například ochranu před konkurencí, regulaci cen a kvality výrobků a také právo na vlastnictví určitého znaku či pečeti, což posilovalo identitu cechu a jeho členů. Dále mohlo zahrnovat výhody, jako byly daňové úlevy nebo jiné formy státní podpory, které přispívaly k rozvoji a stabilitě řemesla.

Pravidla cechu

Kamnářské řemeslo bylo organizováno podle přísných cechovních pravidel, která do detailu určovala podmínky přijetí učňů a tovaryšů, systém zkoušek i přísná pravidla pro jejich propuštění. Kamnářem se učil učedník tři roky a na závěr musel předvést mistrovský kus, kterým býval pivovarský kotel, několik kotlů s víkem a kachlová kamna. Cechovní artikule stanovily, že po vyučení dostával tovaryš od mistra vedle výučního listu i nový oblek. Pokud chtěl tovaryš „po týdny vandrovat“, musel to mistrovi oznámit 14 dní dopředu. Stejná lhůta platila i v případě, když chtěl mistr tovaryše propustit.

Cechovní artikule chránily pověst i prosperitu kamnářů, například bylo považováno za závažný prohřešek, pokud kamnář prodával kachle kolegům z jiného cechu. Kromě toho měly cechy svá privilegia a symboly, které sloužily jako známky jejich odbornosti a tradice.

Poklad kolem Boršíkovského potoka

Kamnářská hlína se nalézala zejména kolem Boršíkovského potoka. K výrobě kachlů ji používali nejen kamnáři ze Studánek a Vyššího Brodu, ale i rakouští kamnáři z okolí Leonfeldenu. Kachle se v té době dělaly z hliněných plátů rozválených na hladkém tvrdém prkně. Měly rozměry 20x20 cm. K plátům se přilepily po stranách „štumfy“, které měly dírky, jimiž se při sta-

vení kamen prostrkovaly dráty, aby se usazené kachle nerozestupovaly. Po zaschnutí se vyhladily širokým nožem.

Flcavka a navrch suřík

Výroba a hlavně zdobení kachlů byl tehdy, vlastně stejně jako dnes, náročný a pečlivý proces. Moučka na glazuru, nazývaná „flcavka“, se rozmočila ve vodě a povrch kachle se poléval. Po zaschnutí se kachle často zdobily technikou tupování, což znamenalo vtiskávání vzorů pomocí razítek nebo jiných nástrojů.

Poté se kachle pokryly suříkem (oxidem olovnato-olovičitým), ten při pálení způsobil, že kachle získaly lesklý povrch. Suřík po vypálení zanechal vrstvu hladkého lesku. K pálení se používalo výhradně suché smrkové dříví, jehož rychlé hoření poskytovalo stabilní a rovnoměrné teplo. Výhodou smrkového dřeva bylo také to, že díky nízkému obsahu pryskyřic nezanechávalo saze, které by kazily povrch kachlů.

Samotná konstrukce kachlových kamen se vyznačovala několika tahy, obvykle třemi, což umožňovalo efektivní oběh tepla. Kouř se vedl složitou cestou, čímž se prodlužoval kontakt s povrchem kamen, a docházelo tak k maximálnímu využití tepla z každé spálené dávky dřeva. Tento design umožňoval udržet teplo po delší dobu, a to i po vyhasnutí ohně.

Zdroj: František Schusser a Miroslav Kůs Andres





KRBY PELANT

**VÍME, ŽE NE VŽDY JE JEDNODUCHÉ
SE ROZHODNOUT. PORADÍME VÁM.
NAVRHNEME VÁM OPTIMÁLNÍ ŘEŠENÍ.
VŠE DOKÁŽEME ZREALIZOVAT.**

PORADÍME

NAVRHNEME

ZAJISTÍME

ZREALIZUJEME

U Stadionu 1190
434 01 Most
tel.: 602 34 79 79
606 04 26 89

- ✉ info@krbypelant.cz
- f www.facebook.com/krbypelant
- 📷 [krby_pelant](https://www.instagram.com/krby_pelant)

www.krbypelant.cz



Kamna Slavonice: zaslouží si být vidět i hrát

Text | Jitka Pokorná, Julie Hrabánková
Foto | archiv Radky Bukovjanové

„Baby nebude sedět v koutě.“ Tak přesně tohle si řekli i na Městském úřadě v Slavonicích o kamnech, která se původně schovávala za dveřmi v malém kamrlíku. Díky restaurátorce Radce Bukovjanové a kamnáři Petru Špirochovi teď bude tento klasicistní skvost zdobit přímo obřadní síň.





Původní stav



Stav po restaurování

Jak jste se k práci na slavonických kamnech dostali?

PŠ: Dostal jsem e-mailem poptávku z městského úřadu ve Slavonicích, stejně jako to chodí v běžných výběrových řízeních. Zaslal jsem cenovou nabídku a zakázku jsem k mému údivu získal. Rozhodl jsem se oslovit paní Bukovjanovou, kterou mi doporučili hned dva lidé.

Podařilo se vám vypátrat nějaký příběh slavonických kamen?

RB: Když jsme se s kamnářem panem Špirochem pustili do práce, stála kamna v takové malé místnosti za dveřmi. Naštěstí se ale město rozhodlo, že by bylo pěkné, kdyby se opravila a dostala na nějaké honosnější místo. Poslali nám historickou fotku, podle které jsme pátrali, odkud pochází a kde se úplně původně nacházela. Z města se domnívají, že vždycky stála na městském úřadě, jenom jsme nenašli žádný prostor, který by té fotce odpovídal. Někde jsou menší dveře, jinde není komín, takže se nám nepodařilo je do té budovy přesně zařadit. Ale je možné, že se interiér v průběhu let změnil.

PŠ: Kamna byla už několikátou stavbou velmi poničená. Po detailním průzkumu fotek jsme dokonce zjistili, že už je stavíme vlastně počtvrté.

Ted' už tady stojíme nad finální kompletací kamen,

jak dlouho ta cesta celkové rekonstrukce trvala?

RB: Čtyři měsíce. Pan Špiroch je rozebíral, stavěl a mezitím zpracovával původní hlinu. Já jsem dělala na rozebranych kachlech restaurátorské práce, které teď už nejsou vidět – očištění, lepení, jištění prasklin a doplnění chybějící glazury a otukaných rohů. V zadní části chyběly nějaké kachle, tak jsme je společnými silami s panem Špirochem doplňovali.

Pane Špirochu, měl jste ze zakázky radost, nebo to už berete jako běžnou součást své práce?

PŠ: Touto zakázkou jsem žil. Byly to úžasné čtyři dny stavby kamen a nových zkušeností pro mne s novým materiálem. Poprvé jsem stavěl na hlinu, která byla rozdělena na dva druhy – jedna ta, co jsme vyndali z kamen, rozemleli a přesáli přes síto a domíchali s jemným pískem, protože se mi stále zdála poměrně mastná (kamnářsky tučná) – druhá doplňující hlína byla bílá ostřená hlína Rath. Neskutečně mě to bavilo. Držet v ruce kus krásné historie. Kdy se to opět poštěstí?

V čem je tahle práce jiná než vaše běžná praxe?

PŠ: Hlavně v odpovědnosti. Každý díl jsem se snažil pevně držet v ruce. Poprvé jsem pracoval s autentickými materiály. Už jsem rozebíral několik kamen. Ale



Demontáž kamen

tady to bylo jiné, velké formáty a tvarování kachlů.

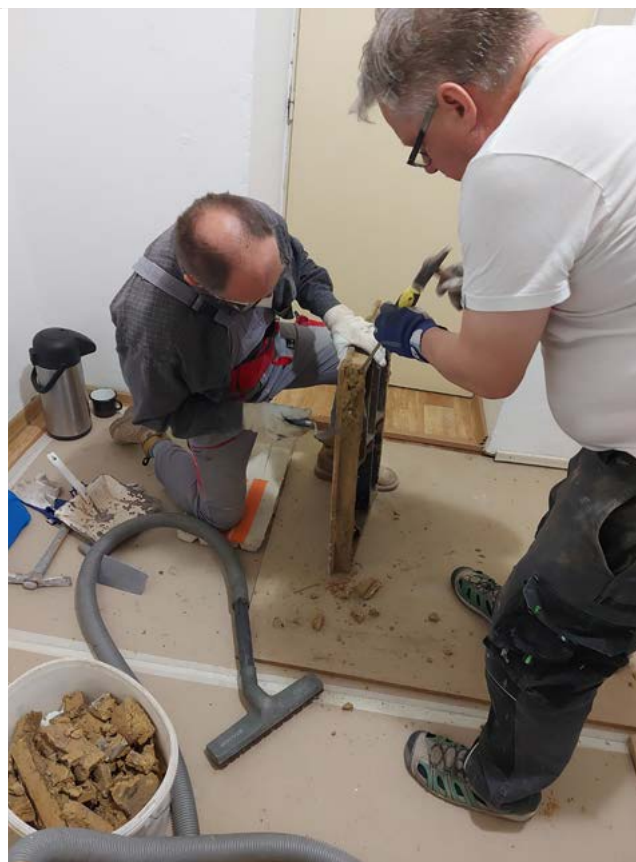
Radko, jaký máš přístup k opravám – je tvým cílem, aby opravy byly neznatelné, nebo jsou naopak přiznané?

RB: Abych pravdu řekla, záleží na zákazníkovi, třeba v muzeích požadují, aby to bylo do určité míry přiznané – odleskem nebo odstínem barvy. Naopak u soukromníků, tam si většinou přejí, aby to vidět nebylo. Tady jsme neměli přesné zadání, není to tedy zcela zřejmé, ale pod drobnohledem je to vidět vždycky.

Objevilo se v průběhu prací něco, co vás překvapilo?

PŠ: Spolupráce s paní Bukovjanovou, tak vstřícné jednání jsem nečekal. K mému údivu nás nenechala ve stychu ani při stavbě kamen. V průběhu stavby se taky ukázalo, že jsou vyměněné zadní rohy středové římsy, v minulosti je schválně přehodili, protože na jednom kachli chyběla ozdobná kytička. Na historické fotce je to vidět. Museli jsme je zaměnit zpět a kytičku dodělat, protože by na ně neseděly kachle horních řad.

RB: Děkuji, já jsem taky za tuhle spolupráci ráda, překvapil mě citlivý přístup pana Špirocha k historické památce, ne všichni kamnáři mají takový cit pro historické kachle přirozeně, ale musí se ho naučit. Jinak podle fotek chybí kamnům váza, která kamna zdobila. Už jsem kontaktovala muzea a NPÚ, kdyby ji náhodou měli ve svých depozitá-



Čištění kachlů

řích. A s městem jsme již probírali možnosti výroby kopie podle té fotky, aby byla kamna kompletní. A další věc – překvapilo nás, že jsou kamna signovaná, to nebývá moc časté. Snažila jsem se to rozluštit a mělo by to být jméno Tomáš Pilný. Bohužel tam není žádná datace, jen číslo 254. Těžko ale říct, co to znamená. Jestli si třeba kachle čísloval, nebo je to nějaká poznámka k odstínu glazury.

Dokážeš odhadnout, jak jsou stará?

RB: Odhaduji polovinu 18. století, ale můžu se mýlit. Usuzuji podle typu kamen a kachlů a jejich obvyklé vnitřní konstrukce u analogických kamen.

Budou kamna funkční?

PŠ: Nakonec budou. Při sestavení nám bylo líto, že to bude jen duchaprázdný plášť. Protože byly první řady kamen už postavené, napadlo nás použít alespoň přímotop. Ten jsme upravili tak, aby ho bylo možné z kamen horem vyjmout a v zadní části kamen jsme využili chybějících kachlů a nechali část jako otvor pro manipulaci a odvětrání.

RB: Pan Špiroch pořád chodil a říkal: „To je ale škoda, že budou ty kamna mrtvý.“ Kamna mají mít hlavně funkci a nejenom estetickou. Skoro každý, kdo kolem nich projde, si na ně chce sáhnout a cítit teplo. Jsem ráda, že s tím z města souhlasili, vše rychle schválili a že se funkce vrátila nakonec alespoň tím přímotopem.



Ozdobné prvky



Doplnění chybějícího prvku



Ozdobný sloupek před restaurováním a po něm



Základové kachle s nápisem





Vánoční menu z kuchyně na zámku Slatiňany

Text | Marta Jastrebnická
Foto | archiv Kolem kamen

Vánoce jsou duchovní svátky a pravou duchovní atmosféru mohou prožít jen ti, kteří jsou obdařeni vírou (neplést s náboženstvím). Zároveň lidstvo od nepaměti přidávalo k takovým svátkům a oslavám další atributy, jako jsou písně, výzdoba, oblečení a také jídlo, jež dohromady tvoří mimořádný celek, který se dál staletími vyvíjel a stal se tradicí. Oslavy a tradice se odlišují v závislosti na krajích, ve kterých se vyvíjely. Přelom druhého tisíciletí vnesl do těchto oslav mnoho alternativ, takže si každý může oslavy přizpůsobit sobě, a to je vlastně dobrá zpráva.

Protože se tento text týká našeho gastrokoutku, budeme se věnovat pokrmům, které se v našich krajích vařily při oslavě Vánoc. A nebyli bychom to my, kdybychom pro přípravu sváteční štědrovečerní večeře nevybrali nějaký pěkný kachlový sporák. Měli jsme také trochu štěstí, protože na zámku ve Slatiňanech v loňském roce dokončili opravu původního sporáku v zámecké kuchyni, to jsme prostě museli vyzkoušet. Druhé štěstí bylo, že se vaření ujal opravdový kuchař, Pavel Tomášek se svou přítelkyní Bárou, opravdovou cukrářkou. A protože se vařilo na zámku, vybírali jsme tradiční recepty z knih: Všední stůl na zámku a v paláci, autoři Vítězslav Štajnochr a Libuše Ruizová a ještě Zámecká kuchyně od Vítězslava Štajnochra. Téma bylo jasné, tradiční štědrovečerní menu v současném provedení. Výsledek byl tak skvělý, že se v mnohých domácnostech chystá změna ve vánočním jídelníčku. Pokud patříte k jedincům, kteří z mnoha důvodů už dávno vypustili kapra ze štědrovečerního menu, možná tam tuto rybu zase vrátíte, až ochutnáte náš předkrm. Všechny chody byly skvělé, ale nemůžete proto hned měnit celé menu, můžete je zařadit postupně nebo si je prostě uvařit kdykoli jindy. Vzhledem k prostorám, kde jsme jídlo servírovali, jsme vybrali modrobílý porcelán. K tomu má autorka článku ještě jeden osobní důvod, neboť celé dětství a mládí má štědrovečerní večeři spojenou právě s tímto modrobílým servisem, který se na stole objevoval pouze o Vánocích.



Kapr a kmínová majonéza – předkrm ve stylu skandinávského gravlaxu

Suroviny (4 porce)

Na gravlax z kapra:

• 1 filet kapra (zbavený šupin a jemně prořezaný) • 1 kg soli • 1 kg cukru • kůra z 1 pomeranče • šťáva z 1 pomeranče

Na kmínovou majonézu:

• 150 ml oleje • 1 lžička celého kmínu • 1 žloutek • 1 lžička dijonské hořčice • šťáva z citronu • sůl

Na dokončení:

• toustový chléb • máslo • pažitka

Postup

Gravlax z kapra:

Smíchejte sůl s cukrem v poměru 1:1. Do směsi vmíchejte pomerančovou kůru i šťávu. Kapří filet obalte ve směsi tak, aby byl celý pokrytý. Nechte marinovat 2 hodiny v chladu. Po marinování kapra opláchněte studenou vodou a osušte. Nakrájejte na velmi tenké plátky.

Kmínový olej a majonéza:

Olej zahřejte a přidejte kmín. Nechte půl hodiny louhovat, poté olej scedte. Žloutek vyšlehejte s dijonskou hořčicí, postupně zašlehejte kmínový olej, dokud nevznikne hladká majonéza. Ochuťte citronem a solí.

Tousty a servírování:

Toustový chléb opečte dozlatova na másle. Na každý kousek dejte vrstvu kmínové majonézy. Navrch položte plátky marinovaného kapra. Posypte jemně nasekanou pažitkou.



Račí bisque – hedvábná krémová polévka z říčních raků

Suroviny (4 porce): • 12–16 říčních raků • 1 cibule • 2 šalotky • 2 stroužky česneku • 1 mrkev • 1 řapík celeru • 2 lžíce rajčatového protlaku • 100 ml koňaku nebo brandy • 200 ml bílého vína • 1 l rybiho nebo zeleninového vývaru • 200 ml smetany ke šlehání • 2 bobkové listy • snítka tymiánu • máslo a olej • sůl a pepř

Postup

Příprava raků:

Raky krátce blanšírujte v osolené vroucí vodě (cca 2 minuty). Slijte je, nechte vychladnout a oddělte ocásky (maso uschovejte na závěrečné podávání). Krunýře si ponechte – tvoří základ chuti bisque.

Pražení krunýřů:

V hrnci rozehřejte olej s trochou másla. Přidejte krunýře raků a opékejte je, až zčervenají a začnou vonět (cca 5–7 minut). Přidejte nasekanou cibuli, šalotku, mrkev, celer a česnek a restujte dozlatova.

Dochucení základu:

Vmíchejte rajčatový protlak a krátce orestujte. Přilijte koňak a opatrně flambujte, aby se spálil alkohol. Zalijte bílým vínem a nechte zredukovat na polovinu.

Vaření vývaru:

Přidejte bobkový list, tymián a zalijte vývarem. Vařte 30–40 minut, aby se uvolnila veškerá chuť z krunýřů.

Mixování a cezení:

Polévku bez krunýřů rozmixujte dohladka. Polévku přecedte přes jemné síto nebo plátýnko, aby byla absolutně hladká.

Zjemnění:

Vývar vraťte na plotnu, přilijte smetanu a krátce povařte. Dochutěte solí a pepřem. V závěru do polévky vložte maso z račího ocasu (nebo jím ozdobte až při servírování).



Kuba s křepelkami – luxusní variace klasického českého pokrmu

Suroviny (4 porce)

Kuba:

- 300 g ječných krup • hrst sušených hub • 1 l zeleninového vývaru • 1 šalotka
- 80 g uzeného špeku • 2 stroužky česneku • 150 ml bílého vína • 50 g másla • olivový olej • sůl, pepř • čerstvá majoránka

Křepelky:

- 4 křepelky • máslo • 3–4 stroužky česneku (rozmáčkнутé) • tymian • sůl, pepř

Na dokončení:

- 150 g lišek • máslo

Postup

Příprava krup a houbového vývaru: Kroupy namočte alespoň na 2 hodiny, nejlépe přes noc. Ze sušených hub a zeleniny připravte houbový vývar (vařte cca 30 minut). V houbovém vývaru uvařte kroupy do poloměkka.

Kuba jako rizoto:

Na olivovém oleji zpěňte najemno nakrájenou šalotku. Přidejte na kostičky nakrájený špek a krátce orestujte. Vmíchejte nasekaný česnek. Přidejte předvařené kroupy a zalijte bílým vínem. Nechte odpařit alkohol a postupně přilévejte houbový vývar jako při výrobě rizota. Nakonec zakrémujte máslem a dochutěte solí a pepřem.

Křepelky:

Křepelky osolte a opepřete. Na rozpálené litinové pánvi je opečte dozlatova ze všech stran. Přidejte máslo, rozmáčkнутé stroužky česneku a snítky tymiánu. Lžící je přelévejte voňavým máslem (zamásľujte). Přesuňte do litinového hrnce, přiklopte a dejte dopéct na cca 20 minut do kachlového sporáku nebo trouby na 180 °C.

Lišky na másle:

Lišky očistěte a zprudka opečte na másle dozlatova. Osolte podle chuti.

Servírování:

Na talíř dejte krémového kuba, posypte jej čerstvou majoránkou a ozdobte opečenými liškami. Navrch položte dokonale zlatovou křepelku.





French toast z vánočky, se švestkami a vaječňákovou zmrzlinou

Suroviny (4 porce)

French toast z vánočky: • 4 silnější plátky vánočky (nejlépe den staré) • 2 vejce • 200 ml smetany • 1 lžice cukru • semínka z ½ vanilkového lusku nebo vanilkový extrakt • máslo na smažení

Kandované švestky v rumu: • 300 g sušených švestek • 150 ml rumu • 80 g cukru • 150 ml vody • pár proužků citronové kůry

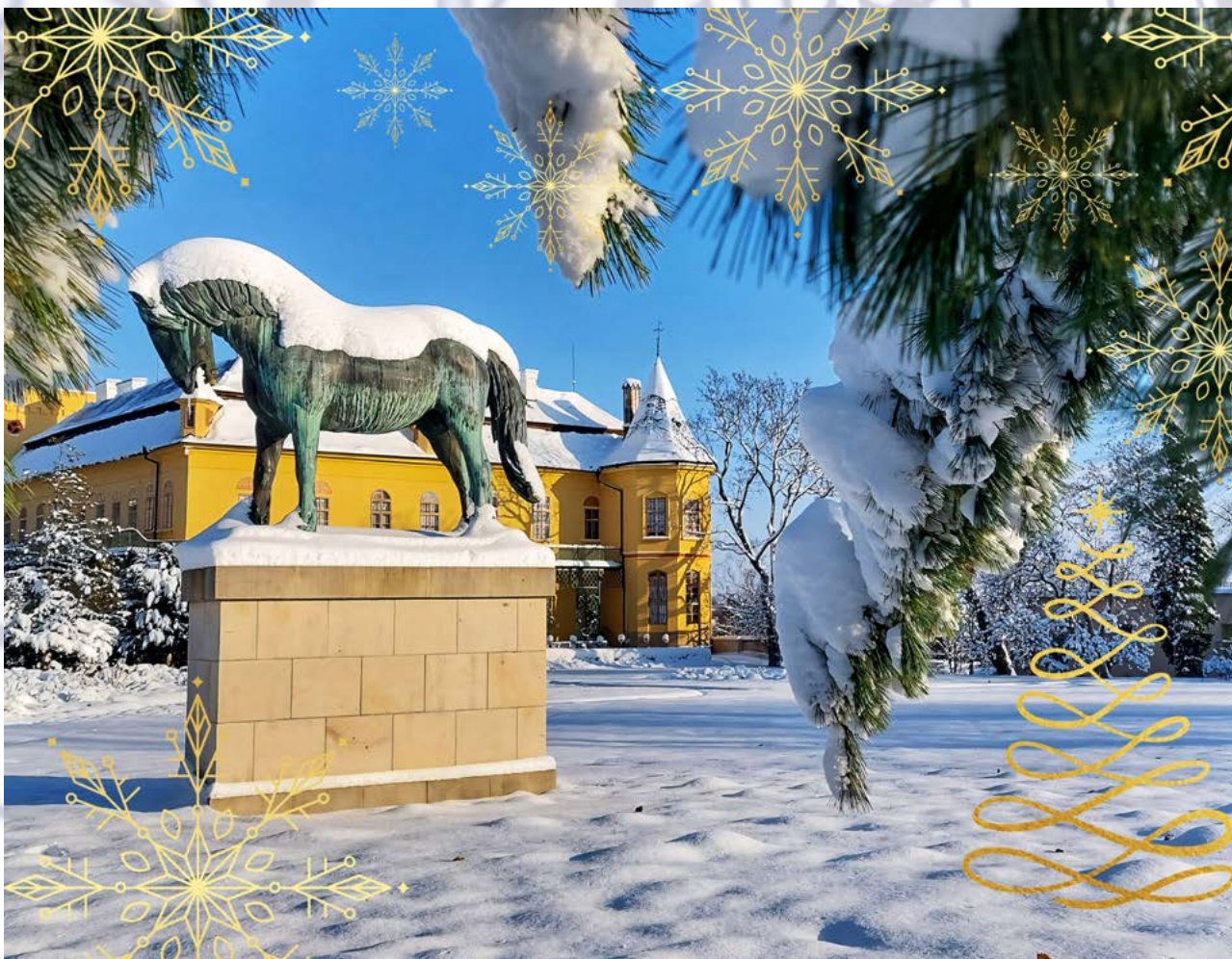
Na dokončení: vlašské ořechy (hrubě nasekané) • vaječňáková zmrzlina

Postup

French toast z vánočky: V misce vyšlehejte vejce, smetanu, cukr a vanilku. Plátky vánočky položte do směsi a z obou stran je nechte nasáknout (ale ne tak, aby se rozpadaly). Na pánvi rozpustte máslo a vánočku smažte na středním plameni dozlatova z obou stran. Po usmažení dejte na mřížku nebo papírovou utěrku, aby toast zůstal křupavý zvenku a měkký uvnitř.

Kandované švestky v rumu: Do rendlíku dejte vodu, cukr a přiveďte k varu. Přidejte švestky a citronovou kůru. Vařte na mírném plameni 5–7 minut, dokud švestky nezměknou a nezačnou pouštět chuť do sirupu. Odstavte z ohně a vmíchejte rum. Nechte minimálně 30 minut odležet — vznikne sladký rumový sirup, který se použije při servírování.

Servírování: Na dno talíře dejte tekutinu vzniklou z kandovaných švestek. Na ni položte French toast z vánočky. Na toast dejte kopeček vaječňákové zmrzliny. Navrch naaranžujte kandované švestky v rumu. Celé posypejte hrubě nasekanými vlašskými ořechy.



Zažijte kouzlo Vánoc na zámku Slatiňany!

Přijďte prožít vánoční svátky na zámek Slatiňany a objevte, jak si je v roce 1901 užívala rodina Františka Josefa z Auerspergu. Jak probíhaly přípravy na Štědrý den, co všechno musel zámecký personál stihnout a co bylo na štědrovečerní tabuli? Jaké zvyklosti dodržovala knížecí rodina během Vánoc? Psali vůbec princové a princezny Ježíškovi? To vše a mnohem více na vás čeká během vánočních prohlídek zámku.

V přízemí zámku se nachází vánočně vyzdobené interiéry, které ožívají vzpomínkami synovce knížete, jenž s rodinou přijížděl „za bohatým strýčkem do Čech“. Podíváte se, jak vypadal zámecký stromeček, a co Ježíšek nadělil potomkům pana knížete. Můžete se těšit na autentický zážitek z Vánoc dávné doby, kdy se na zámku slavily svátky v duchu tradic a noblesy.

Speciálním lákadlem vánočních prohlídek je historická zámecká kuchyně, která se může pochlubit funkčním kachlovým sporákem. Tento jedinečný klenot, který je nyní opravený a zcela funkční, bude během prohlídky vyzářovat příjemné teplo, což zajistí, že vám v kuchyni rozhodně nebude zima. Představte si, jak v minulosti na tomto sporáku vznikaly lahodné pokrmy, které ozdobily štědrovečerní stůl rodiny Auerspergů.

Přijďte na zámek Slatiňany a prožijte Vánoce tak, jak je zažívali obyvatelé zámku před více než sto lety. Nechte se okouzlit historickým prostředím, teplem kachlového sporáku a vánoční atmosférou, která vás přenese do jiného světa.

Termíny vánočních prohlídek: 19. - 22. prosince | 27. - 28. prosince | 2. - 4. ledna 2026 | 9. - 11. ledna 2026

Začátek prohlídek - viz online vypsání časů ve výše uvedených termínech. Pokladna bude otevřena vždy 15 minut před začátkem prohlídky. Délka prohlídky 40 minut.

Pro objednané skupiny po dohodě možná prohlídka také v jiný termín.

Vstupenky doporučujeme zakoupit online po načtení QR kódu. Rezervace pro skupiny na tel. +420 777 360 211, nebo e-mailu slatinany@npu.cz.



Já jsem kamnář a kdo je víc?

Text | Růžena Srbová

Foto | archiv Růženy Srbové s využitím nůžek a ilustrací z dobového tisku

„Poslyšte strašlivou baladu o kamnáři Mímrovi, kterého strašnou ranou zabil Milota švec, řečený Kudlička, za to, že jeho snoubenku Alžbětu svými kejklemi kamnářskými obloudil, svedl a o svatém Jánú nedaleko jeskyně zvané Čertova díra zneuctil...“ takhle nějak by mohla začínat kramářská píseň z první republiky, která by popisovala děsivý mord, který se odehrál o adventu roku 1933 v hospodě u kostela v Novém Městě nad Metují. Samozřejmě pokud by se v té době informačního temna o té události vůbec někdo dověděl. A pokud by se vůbec stala. A pokud to všechno nebylo úplně jinak.

Jediné, co vím jistě, je, že ve městě žil kamnář jménem Jindřich Mímra a že 6. prosince 1933 odeslal kamnářské zboží prostřednictvím Československých drah přes Týniště do Žamberka panu Františku Čermákovi, majiteli sportovního závodu. A pak to, že zima toho roku přišla brzy.

Kapitola první – V hospodě U Rambousků

Severák hnal od Orlických hor přes Náchod první sněhové vločky a mráz pomalu sestupoval do údolí. Z komínů ve městě stoupaly k nebi proužky šedivého kouře, lidé se drželi v teple u kamen a jen sem tam přešel přes náměstí některý z chlapů, kteří toho dne mířili do podzámecké hospody, aby si tam v družném hovoru nad sklenicí piva odpočali od celodenní práce a vyhnuli se večerním rozhovorům se svými drahými polovičkami, které už pomalu začínaly adventně rozjímat nad svými pokaženými životy, zmařenými nadějemi a litovat, že tehdy dávno neposlechly svou maminku a nejlepší kamarádky, které jim už tehdy rozmlouvaly sňatek s tím trubcem. V hospodě se všichni znali dlouhá léta, u stolu neseděl nikdo cizí. Za okny fujavice, ale v lokále příjemně zatopeno v kachlových kamnech. Hostinský Josef Rambousek roztáčel další půllitry a jeho spanilá dcera Alžběta se točila po lokále. Nosila pivo za pivem, kořalku za kořalkou, sem tam se mihla i nějaká pečená jitrnice, když se některý z hostů rozhodl povečeřet, aby se kvůli hladu nemusel předčasně vracet domů. U stolu chalupníků se hrál mariáš. U vedlejšího seděl pan farář s panem řídícím

učitelem a zámeckým adjunktem. Ti jako jediní pili červené víno a grog. Pan řídící si právě objednával další grog, když do hospody vešli dva hlavní protagonisté našeho příběhu, kamnář Jindřich Mímra a místní švec Alois Milota. Ne že by přišli spolu. Srazili se náhodou ve dveřích hospody. Ale znali se už od školních let. Byli přibližně stejně staří. Věk byl ale asi to jediné, co je spojovalo. A také osoba Alžběty Rambouskové, pětadvacetiletého ztělesnění úsluví o mléku a strdí. I když ta je spíš rozdělovala, než spojovala. A to, jak se říká, na život a na smrt.

Nákladní list pro nákladní zboží.
(Pro přepravní smlouvu platí železniční přepravní řád a příslušné tarify.)

Číslo nákladního listu: 117303
Směruje přes: Jambek

Příjemce: Pan František Čermák
Místo určení: Žamberk

Bydlíště: Žamberk
Předpis: Sportovní závody

Yi mařka	Buta a síta	Láňní váha (bez pláště)	Počet kusů	Obsah	Hiraba váha v orých kg
1			1	mýjovná dřeva	
1			1	první třídy	
1			1	kořalky dřevě.	
1			1	nosník	
1			1	silerný párn. kol. platič. kol. pap.	
1			1	svátek silernýk. stranný kol. pap.	
1			1	korany platič	
1			1	bezpeč. křeslo	
30			30	hrušky	

Číslo železničního listu: 117303
MÍSTO NAD METUJÍ

Částka sporového účtu: 100,- Kč
Navrhují potvrzení o převzetí zboží na dopřekážku? ve stvrzenkové knize? Razítka, že potvrzení bylo vydáno

Platění zříznan
Předepsaní nebo dovedená prohlášení (na př. o řízení celním, výpočet převodních listin)

Podpis a obydlí odesílatele
JINDŘICH MÍMRA, závod kamnářský NOVÉ MĚSTO nad Metují.

6. prosince 1933

Pozn. Tuto stranu vyplňuje odesílatel

Dneska ráno přišel
Mímra a začal stavět...

U nás byl
minulý
týden.
Ještě teď se
celá třesu.



Uhh, uhh...

Kapitola druhá – kamnář Jindřich Mímra

Policejní záznam: *Muž pohledný, tmavovlasý, urostlý, přibližně třiatřicetiletý. Vyznání římsko-katolického, svobodný, bezdětný, čemuž lze jen těžko věřit, vzhledem k jeho pověsti proutníka a svědce. Svou živnost zdědil po otci a provozuje ji ve městě i širokém okolí ku spokojenosti své i svých zákazníků. Každým rokem však čelí několika udáním a stížnostem pro svůj život nemravný a způsoby, které slušného člověka pohoršují, vždy se ale z podobné situace vyvlékl jako had a žádná z žen, která byla v tomto ohledu vyslýchána, nevydala žádné ústní ani písemné doznání o těchto skutečnostech. Lze jej tedy i nadále považovat za beztrestného. Politicky není angažován. Je považován za muže sečtělého, světa znalého, povahy nekonfliktní.*

Převedeno ze strohé řeči úřední, kamnář Mímra byl, jak už to u kamnářů bývá, chlap jako cumel. Jeho svalnaté a šlachovité tělo, vycvičené léty tvrdé práce na stavbách kamen ale bylo zároveň jeho prokletím, neboť lákalo osoby druhého pohlaví, které se kolem něj slétaly jako včely kolem úlu. A on jim podléhal. Tedy jak se dočteme ve farské kronice, podléhal jim spíše platonicky, neboť morálka za první republiky byla ještě celkem pevná a také život na malém městě, kde jeden druhému kouká do oken, mu velel držet se spíš zpátky. Nakonec, byl to také katolický křesťan. Do kostela sice chodil sporadicky, jen při velkých svátcích, aby se pozdravil se sousedy a zazpíval si. Ke svatě zpovědi jej místní farář přemlouval už léta. Dokonce se jednou neudržel, a když mu Mímra před zimou kontroloval sloupová kamna v jeho pracovně, přistoupil k němu, aby mu nabídl možnost zpovědi v neformálním prostředí fary. „*Jak jsme tak stáli jeden vedle druhého, Mímra náhle prudce vytáhl z kamen pucloch a mne ztropila dávka sazí a mouru, která se z otvoru vyvalila,*“ poznamenal si pan farář do své kroniky. Je z ní patrné, že se životem a osudem kamnáře zaobíral častěji, než by se zdálo obvyklé. Není jasné, jestli lze některé poznámky považovat za porušování zpovědního tajemství nebo jsou jen výsledkem neformálních, i když poměrně intimních, rozhovorů, které vedl se svými ovečkami především pohlaví ženského. Rozhodně se ale můžeme dočíst, že „*chodil po světnici při stavbě kamen zpola obnažen a pohled na jeho potem zbrocené a kamnářskou hlinou potřísněné tělo mi ještě dlouho poté, co se stavbou skončil, působilo stavy a pocity, jakých jsem do té doby nepoznala.*“ Či „*aniž by se mne byl jen prstem dotkl, způsoboval mi po celé to odpoledne uspokojení tak silné a časté, že můj nebohý muž téhož nedokázal dosáhnouti po celý náš společný život manželský.*“ Obdařen takovými vlastnostmi ale paradoxně zůstával sám. Všechny ženy jej chtěly, ale každá se zároveň obávala, že by se o něj musela dělit. A takovou odvahu neměla žádná z nich. Takovou odvahu měla jen Alžběta Rambousková, dcera hostinského.

Kapitola třetí – švec Alois Milota

Policejní záznam: *Muž středního vzrůstu, stár 34 let. Prohlašuje o sobě, že je ateista, svobodný, bezdětný. Vyučen obuvníkem, zřídil si živnost za účelem podnikání. Rozumu spíše mdlého, se sklonem k vychloubání, koketoval nejdříve s myšlenkami socialistickými, v období Velké krize se radikalizoval a sympatizuje s myšlenkami komunistickými, částečně anarchistickými. Veden k pořádku při několika manifestacích, kde se pokoušel promlouvat a následně napadl kolemjdoucí četníky. Zatím netrestán. Doporučen zvýšený dohled.*

Alois Milota dostával od života naloženo už od svého narození. Než se jeho rodina usadila v Novém Městě, putovala z vesnice do vesnice, od města k městu. Všude se zdrželi jen krátce, jen do té doby, než místní pochopili, že jeho otec se rozhodně nenarodil k tomu, aby se věnoval běžnému zaměstnání, nýbrž že byl zrozen jako apoštol, který svému okolí sděluje neúprosně, kde se stala chyba a kdo je za tu chybu zodpovědný. Malý Alois šel v tomto duchu v otcových šlépějích už od raného věku, jeho obliba v dětském kolektivu byla díky tomu velmi nízká a byl často, stejně jako jeho otec, bit. Do Nového Města připutovali těsně před vypuknutím Velké války, otce vypátrali vojenští páni a poslali jej s první marškumpačkou na ruskou frontu. Tam, po jednom nevydařeném útoku c. k. pěchoty, objasňoval v zákopu, kde se stala chyba tak vehementně, že byl jat a odsouzen k trestu smrti zastřelením za pobuřování a snižování bojeschopnosti mužstva. V průběhu poprav však rakouské vojenské ležení zasáhla dělostřelecká palba nepřítelů a Aloisův otec přežil zpola zasypan v kráteru po dělostřeleckém granátu, aby byl následně zajat. Z ruského zajetí se vrátil až v roce 1921 v tak zbídačeném stavu, že jedině, co dokázal udržet, a to včetně moči a stolice, byla myšlenka na celosvětovou revoluci. Alois, který se práci vyhýbal, jak mohl, často vysedával u otcova lože a naslouchal jeho blouznění. Jako neúspěšný živnostník poměrně dlouho odolával vábení sociální demokracie, až nakonec upadl do spárů radikálních komunistů a stal se neúnavným kazatelem jejich myšlenek. Kombinace jeho bájevné lhavosti a delirického blouznění otce mu k tomu dala skutečně pevný základ. Alois, i když o tom mnozí pochybovali, byl ale také pořádný muž. A měl své potřeby a touhy. Ženské se mu spíš vyhýbaly, o to víc se nořil do světa svých fantazií. A z tohoto světa temných představ se časem, jako světlo vržené do hlubin, vynořila v jeho snech Alžběta Rambousková. Byla pro něj ztělesněním ženy z obrazu Svoboda vede lid na barikády od Eugèna Delacroixe, který nade vše miloval. Sice se v tomto případě jednalo o revoluci buržoazní, ale Alois byl zastáncem myšlenky, že někde se prostě začít musí.

Kapitola čtvrtá – problémy s Ježíškem

Hospoda se s podvečerním pomalu plnila kouřem z viržinek i cigaret. Karty mlaskaly o stůl, cinkaly püllitry. A vedly se řeči. Anežka se točila mezi stoly jako vítr. Vždycky se na chvíli zastavila jen u stolu, u kterého seděli kamnář a švec. Krátkých pohledů, které si při té příležitosti vyměnila s kamnářem, si jen málokdo všiml. Zato ty nekonečně dlouhé pohledy, které jejím směrem vysílal Milota, ty unikly jen málokomu. Celé osazenstvo hospody se tím náramně bavilo. Farář se naklonil k Mímrovi: „Zastavíte se zítra u nás na faře zkontrolovat kamna?“ „Počítám s tím, velebný pane. Doufám, že se mě zase nebudete snažit vyzpovídat,“ odpověděl mu se smíchem Mímra. „To víte, že budu. Přeci nad vámi nezlomím kříž. Teď, o adventu, když se všichni připravujeme na příchod Spasitele.“ Milota, který si až do té chvíle pohrával na stole s poloprázdnou skleničkou žitné, ji do sebe obrátil a vykřikl: „Vy tmáři, pámbíčkáři, copak nikdy nepochopíte, co je to všechno za podvod?“ Hospoda ztichla. Ne, že by je Milotův výpad nějak překvapil. Prostě jen čekali na jeho obvyklý vodopád slov. A ten na sebe nedal dlouho čekat.

Jen mávnul na hostinského, aby mu přinesl dalšího panáka a spustil: „Pořád byste se jen modlili. A ke komu? K dítěti. Vždyť ani nevíte, kdy a kde se narodilo. To v Rusku, tam už dávno Vánoce zrušili. A dobře udělali. Náboženství je opium lidstva. Děláte z lidí blázny, plazíte se před kusem dřeva. Ale svět, ten patří revoluci. Celý svět se mění a vy, ať chcete nebo ne, se změníte s ním. A kdo se nezmění, toho smeteme!“ Od okolních stolů se ozýval smích. „Jen se smějte,“ pokračoval, „můj otec v Rusku byl a všechny ty zázraky na vlastní oči viděl.“ „A taky se z toho dočista zbláznil,“ zapojil se do debaty kamnář Mímra. Teď už se chechtal celý lokál. Jen Milotovi začaly tuhnout rysy. „Já to taky viděl. Všude jsem byl. I v Praze na sjezdu. I v Brně a v Ostravě. Všude jsem byl a mluvil jsem tam. A když jsem domluvil, všichni vstávali a tleskali mi. I nosit na ramenou mě chtěli. A povídali, že bych tam měl zůstat, že přesně takové, jako jsem já, potřebují. Ale já řekl ne. Já se musel vrátit sem, abych rozvrátil tohle hnízdo tmářství a pověr.“ Od vedlejšího stolu se ozval řídicí učitel, který se jindy zásadně do politických

...způsoboval mi po celé to odpoledne uspokojení tak silné a časté...



debat nezapojoval: „*Onehdy jsem pánové četl v Brémově Kratochvilném kalendáři, že na ostrově Papua Nová Guina je prý jistý kmen, kde, když se lovec příliš chvástá svým úlovkem zbytku vesnice, zabijí ho a zaženou zlého ducha bubnem vyrobeným z jeho kůže.*“ Milotův hlas už přecházel do fistule: „*No jistě, zabíjet by se vám chtělo. Když vám dojdou argumenty, tak byste střídali do nás, do dělníků. Jako ta zkorumpovaná vláda v Praze.*“ „*Jakej ty seš prosimtě dělník, Lojzo,*“ ozval se pekař Bárta, „*vždyť tebe nevzali za dělníka ani ve Zlíně u Batů, když jsi tam byl loni žebrot o práci.*“ „*Nevzali. A víš ty proč? Protože jsem komunista. A komunistů se Batá bojí jako čert kříže!*“ Velebný pán sepal ruce a oči obrátil vzhůru tam, kde za začouzeným stropem tušil nebeskou klenbu: „*Pro boha svatého, sousedé, nechte toho alespoň v tento posvátný adventní čas.*“ Milota se k němu obrátil: „*Nedovolávejte se pánaboha, velebníčku. A těch vašich Vánoc. Modlíte se k děcku, u kterého ani nevíte, kdy a kde se narodilo. V sovětském Rusku už dávno Vánoce zrušili. Protože vědí, že náboženství je opium lidstva.*“ Kamnář Mímra to už nevydržel: „*A když to tak Alois dobře všechno víš, tak nám pověz, co mají v Rusku místo Vánoc? Co mají v jesličkách místo Ježíška? Asi jim tam leží ten napačokovanej Lenin, ne. A nad ním je rudá hvězda. Z jedny strany na něj dechá oslík, aby nebyla soudruhovi zima, a z té druhé vůl. A ten vůl, Alois, ten vůl jsi ty.*“ Milotovi se podlily oči krví a vztekla do sebe obrátil panáka kořalky, který mu mezitím Alžběta postavila na stůl. A protože se všichni náramně bavili a nikdo si neobjednával, postavila se u stolu vedle kamnáře Mímry. Nejdřív mu jen tak jaksi mimoděk položila ruku na rameno a posléze mu ji zabořila do vlasů a jemně si s nimi pohrávala. Toho si většina chlapů v lokále nemohla nevšimnout. A všimnul si toho i švec Milota. Chvilí na ni nevěřičně zíral, rudnul a posléze začal křičet: „*Co? Ty? Co ty mně tady budeš říkat, ty kurevníku zsranej. Ty, před kterým si není žádná sukně ve městě jistá. Ty, kterej by klidně klátil i farářovu kuchařku, kdyby jí nebylo osmdesát a nebyla napůl chromá.*“ „*Pro Kristovy zlaté rány, pánové, je adventní čas, zanechte svárů!*“ zaúpěl farář a znovu sepal prosebné ruce. „*Jeho se zastáváte, velebníčku?*“ pištěl Milota, „*co si vlastně myslí? Že může mít všechno a každou? Že mi může vzít i mou milou, mou Alžbětu?*“ Alžběta jen mimoděk zamrkala. V tuto chvíli se nejspíš v Milotově hlavě definitivně propojily jeho dva světy. Ten, ve kterém ještě snad trochu vnímal realitu s tím plným jeho představ a tužeb. A ten druhý svět definitivně zvítězil nad tím prvním. Alois Milota vykročil na cestu, ze které již nebylo návratu. „*Hele, Alois, uklidni se nebo tě ještě klepne pepka a nedožiješ se ani tý svý světový revoluce,*“ pokusil se ho uklidnit tichým hlasem kamnář Mímra. Účinek, který se dostavil, byl ale přesně opačný. Milota s očima podlitými krví se vymrštil ze židle, která s rachotem odletěla k vedlejšímu stolu: „*Ty zsranej*

hajzle, kdo si myslíš, že seš, že si můžeš brát do huby revoluci a krev všech dělníků? Kdo si myslíš, že seš?!“ Kamnář Mímra pochopil, že jde do tuhého. Pomalu vstal ze židle. Ostatní chlapi se ještě pokoušeli zabránit nejhoršímu. „*Výser se na to, Alois, Mímra je kus chlapa a udělá z tebe dva malý. Uklidni se a běž se z toho domu vyspat,*“ ozývalo se od stolů. Kamnář Mímra se mu ale podíval zpřímá do očí a tiše řekl: „*Tak víš ty co, Alois? Já ti teda řeknu, kdo jsem. Já jsem kamnář.*“ I ve světle slabých žárovek bylo vidět, jak se v Milotovi vaří krev. Mímra se k němu otočil zády, rukou odstrčil Alžbětu, rozkročil se a zařval na celou hospodu: „*Já jsem kamnář! A kdo je víc?!*“ To byla jeho poslední slova. Švec Milota sáhl do kapsy a vytáhl z ní knejp. Udělal dva kroky a vrazil jej kamnáři Mímrovi do zad, do ledvin. Přesně do toho místa, kam se mu ještě před chvílí po páteři rozlévalo příjemné teplo a brnění od Alžbětiných prstů, které si jemně pohrávaly s jeho černými vlasy. Teď to příjemné teplo nahradilo teplo lepkavé proudící krve a především ostrá bolest, která projela celým jeho tělem. Ještě slyšel, jak strašlivě Alžběta vykřikla, ještě vnímal to děsivé ticho v lokále, udělal dva kroky a padl v mdlobách na zem.

Kapitola pátá – Alžběta Rambousková

Když padal kamnář Mímra k zemi, Alžběta vykřikla nepopsatelnou hrůzou, její otec volal o pomoc na četnickou stanici a všichni chlapi v hospodě se vrhli na ševce Milotu. Jen velebný pán ztěžka poklekl u bezvládného těla a znovu, jako už poněkolikáté tento večer, sepal ruce a oči obrátil vzhůru. Poněkud jej překvapilo, když vedle sebe uslyšel Alžbětin hlas: „*Nemotejte se tady, velebný pane, jestli chcete pomoci, běžte do kuchyně a přineste mi čistou studenou vodu.*“ Odstrčila ho a sklonila se k Mímrovi. Pan farář už jen poněkud v mlhách viděl, jak mu trhá košili na zádech, která se víc a víc barvila krví a když viděl, jak opatrně bere do prstů rukověť knejpu, konečně omdlel.

Hostinský Rambousek byl chytrý chlap. Ovdověl ani ne rok po narození dcery Alžběty a už se nikdy neoženil. Jeho žena byla krásná a její krása se zcela převtětila do jejich dítěte. To mu stačilo. A Alžběta tak vyrůstala v harmonickém prostředí malého města a měla vždy k dispozici všechno, co pro svůj zdravý růst a vývoj potřebovala. Hostinský Rambousek byl opravdu chytrý chlap. Nedělal nikdy tu chybu, že by chudé nechával snít, a jeho hospoda se řídila starým dobrým rčením – bez peněz do hospody nelez. Nikomu nenaléval na sekeru, a když si na to všichni ve městě po krátkém čase zvykli, vytvořilo se v jeho lokále příjemné prostředí vyložené rodinného typu, které mnozí muži z města vyhledávali stále častěji a častěji. Jen jejich manželky to poněkud hůře snášely a kdo by se jim divil. Jejich mužové opouštěli chlad-



OD INSPIRACE K ŘEŠENÍ – JEDINÝ KROK

31. ROČNÍK

INFO

THERMA

19.–22.1.2026

OSTRAVA

ČERNÁ LOUKA



www.infotherma.cz

VAŠE ROZHODNUTÍ ZAČÍNÁ TADY!



VYTÁPĚNÍ

ÚSPORY
ENERGIÍ

OBNOVITELNÉ
ZDROJE

noucí a sterilní rodinné krby, aby se ohřáli v teple kachlových kamen v hospodě U Rambousků.

Jak už jsem říkala, hospodský Rambousek byl chytrý chlap. Moc dobře věděl, že klíčem k lepšímu životu je dobré vzdělání. A toho své dceři poskytoval dostatek. Alžběta byla krásná, chytrá a zvědavá děvčátka a i v tomto směru dělala svému otci radost. Po snadném absolvování obecné školy pokračovala už v mladé republice ve studiu na měšťanské praktické škole, kde se ve vyšších ročnících věnovala mimo jiné i přípravě na práci zdravotní sestry. Není divu, že po absolvování nastoupila jako sestra v náchodské nemocnici. To, že byla v onen osudný den v hospodě svého otce a roznášela po lokále hostům pití, byl vlastně jen její malý a otcem trpěný rozmar. Jak často říkala, potřebuje si po těch hodinách ve špitále trochu odpočinout od pacientů nebo doktorů nebo by se z toho mohla jinak zbláznit. Zajímavé na tom je, že její jinak velmi bystrý a ostražitý otec si vůbec nevšiml toho, že se této ozdravné činnosti věnovala vždy v ten den, kdy na pivo chodil kamnář Mímra a že malou chvíli poté, co dopil své pivo a odešel, Alžběta většinou konstatovala, že její dnešní socializační proces je ukončen, je unavená a jde si nahoru lehnout. Tou dobou už totiž kamnář Mímra na ni čekával na dvoře za hromadou dříví a společně se pak vydávali za milostnými hrátkami. Od jara do podzimu kolem Metuje až k Čertově díře, která skýtala tolik potřebné soukromí. V chladnějších měsících pak rychle a nepozorovaně vystoupali zadním schodištěm do velkého Rambouskova bytu nad hospodou, kde občas popustili uzdu své vášni natolik, až se nic netušící otec domníval, že tam nahoře ta holka snad cvičí prostná, a přemýšlel nad tím, jestli to s tím moderním životním stylem už trochu nepřehání.

Každopádně ve chvílích, kdy se nemocniční sanitka probíjela chumelenicí od Náchoda k Novému Městu, otec křísil omdlelého faráře a chlapi nakládali ševci Milotovi, co se do něj vešlo, Alžběta dělala práci, pro kterou byla vyškolená. Vyjmula knejp z rány, tlakovým obvazem zastavila krvácení, a když konečně sanitka s kvílením zastavila před hospodou, byl pacient ve stabilizovaném stavu připraven k převozu. To konstatoval i přítomný lékař a pohlédl přitom na Alžbětu a jeho oči se takovým zvláštním způsobem zamlžily.

Kapitola šestá – epilog

Kamnář Mímra byl sanitním vozem převezen do nemocnice v Náchodě, kde lékaři konstatovali zcela nemedicínsky, že ten chlap měl z pekla štěstí. A to hned dvakrát. Poprvé proto, že ševcovský knejp byl tak zahnutý, že jeho hrot jen těsně minul tepnu, a dostatečně krátký na to, aby ledvinu jen mírně poškodil. Podruhé proto, že na místě byla čirou náhodou kvalifikovaná sestra, která ho nenechala vykrváctet, což by mu zcela

jistě způsobilo smrt. Jindřich Mímra se díky své fyzické kondici rychle zotavil a Alžbětu Rambouskovou pojal za svou choť v březnu 1934 v kostele Nanebevzetí Panny Marie v Novém Městě nad Metují. Nevěsta byla v době sňatku již ve čtvrtém měsíci těhotenství, což pan farář z pochopitelných důvodů milostivě přehlédl. Nakonec spolu měli šest dětí, čtyři syny a dvě dcery. Jindřich Mímra se věnoval kamnařině až do roku 1956, kdy byl jeho podnik vyvlastněn a sloučen s Místním podnikem komunálních služeb. Alžběta Rambousková Mímrová pracovala až do své smrti v roce 1989 jako zdravotní sestra. Žádný z potomků se po otci už kamnářského řemesla neujal.

Ševce Aloise Milotu nalezla přivolaná policejní hlídka zbitého a namol opilého v uličce za hospodou, odkud byl eskortován do vězeňské nemocnice v Olomouci. Před trestním soudem byl jeho obhájce poměrně optimistický, neboť s ohledem k okolnostem, které činu předcházely, očekával trest na spodní hranici sazby, což v případě ublížení na zdraví v nepřítčnosti mohlo být maximálně 16 měsíců nepodmíněně. Alois Milota u soudu ovšem dostal své pověsti, přednesl svou vlastní závěrečnou řeč, ve které zevrubně vysvětlil ctěnému soudu, kde a kdy přesně udělal chybu. Soudce, který byl toho dne od rána poměrně nevrlý, si v klidu jeho řeč vyslechl, občas dokonce kýval hlavou. Načež bez mrknutí oka následně Aloise Milotu odsoudil na šest let těžkého žaláře, zpestřeného jedním dnem týdně o vodě a chlebu, řka, že ho tam jistě ty komunistické řeči přejdou. Pravdu měl jen částečně. Alois Milota se v žaláři vzdělával a záhadným způsobem se mu tam do rukou dostala kniha od jakéhosi Adolfa Hitlera s názvem Mein Kampf. Po jejím prostudování byl zcela připraven na novou situaci v zemi, která nastala po jeho propuštění v roce 1939. Do konce roku 1944 pracoval jako konfident Gestapa na Vsetínsku, ale již v dubnu 1945 pomáhal se sovětskými partyzány osvobozovat Brno. V květnu 1945 byl jako příslušník RG zastřelen ustupující jednotkou wehrmachtu, které se snažil vysvětlit výhody zajištění Rudou armádou a následný pobyt v Sovětském svazu – zemi zázraků.





Kamnová vložka **Brunner HKD 5.1**, v obestavbě kachlů z Kamnárství Bechyně. Typ Rustikal, římsa Flóra. Realizace Roman Hanuš

Kamnář František Vrána stojí za realizací tohoto malebného sporáku. Celou stavbu zdobí jemná malba na kachlích s dekorem Šípek. Kachle Kamnářství Bechyně







O Vánocích hrají hlavní roli nejen na chalupách kachlové sporáky. Tento z dílny Krby Pelant z Mostu je malebný i díky nestárnoucí bílo-modré kombinaci glazur. Kachle Kamnářství Bechyně

KRBY META X

KRBY KAMNA PECE



**Nemáte komín a přesto toužíte po krbu?
Zvolte automatický krb na biolih, který komín nepotřebuje.**

- ♦ Získáte krásu skutečného ohně
- ♦ Bez kouře a sazí
- ♦ Uhlíkově neutrální
- ♦ Ovládání pomocí dálkového ovladače, mobilní aplikace, možnost napojení na Smart Home Systém
- ♦ Automatická plnicí pumpa, bezpečnostní senzory
- ♦ Maximálně bezpečný – žádný kontakt mezi ohněm a palivem – technologie, kdy hoří ethanolové výpary, ne samotný biolih



Prohlédněte si projekty s krby PLANIKA



Stáhněte si katalog značky PLANIKA

planika

Dovozce značky PLANIKA do ČR je firma

METAX KRBY s.r.o.

Vídeňská 262/125 | Brno

krby-metax.cz | 774 486 667

Neváhejte nás kontaktovat.

Den kamen ukázal sílu řemesla

Text | AEVD
Foto | AEVD

Kamnáři otevřeli dílny a potvrdili, že dřevo má v moderním vytápění jasné místo.





Kamnáři po celé republice otevřeli své dílny a ukázali, že vytápění dřevem má v dnešní době své místo. Návštěvníci mohli nahlédnout do výroby, sledovat práci kamnářů i výtvarníků, kteří vytvářejí originální kachle, a vidět moderní spotřebiče v provozu. Na některých místech se pekl chleba nebo vařilo na sporácích na dřevo, což dobře přiblížilo praktickou stránku řemesla.

V pátek 7. listopadu 2025 se otevřely desítky dílen, showroomů a výrobních provozů. Den kamen uspořádal Cech kamnářů České republiky s podporou Asociace pro ekologické vytápění dřevem (AEVD). Cílem bylo ukázat kamna jako současnou, estetickou a ekologickou součást domácností. „Chtěli jsme ukázat, že kamna nejsou minulost, ale plnohodnotný způsob vytápění,“ uvedl předseda AEVD Michal Bartoška.

Český Den kamen navázal na rakouskou tradici „Tag des Kachelofens“. Do premiéry se zapojily dílny od Bechyně po Varnsdorf. Zájemci viděli, z čeho

se kamna skládají, jak vznikají kachle a jak fungují spalovací systémy v praxi. V Soběslavi si návštěvníci ve Fire Factory prohlédli výrobu kachlů. „Nejčastěji pracujeme s licí hmotou, ale zvládneme i ruční modelaci na zakázku,“ vysvětluje keramička Marie Kučerová. „Mnoho lidí překvapí, kolik ruční práce jeden kachel vyžaduje,“ doplňuje Jitka Pokorná.

Pozitivní ohlasy přišly i z výroby HAAS+SOHN Rukov ve Varnsdorfu. „Na prohlídky dorazilo kolem dvaceti lidí a další zavítali do showroomu. Reakce byly velmi vstřícné,“ říká PR manažerka Michaela Cintlová. Návštěvníci oceňovali možnost projít si celý proces výroby a získat jasnější představu o tom, co práce kamnářů i výrobců obnáší.

Součástí Dne kamen byla i osvěta o moderním topení dřevem. AEVD vysvětlovala, že dnešní kamna splňují přísné emisní limity a nabídnou vysokou účinnost, pokud se používají správně. „Dřevo je obnovitelný zdroj energie, který může dobře fungovat, pokud

člověk dodržuje základní pravidla," připomíná Michal Bartoška. Asociace dlouhodobě zdůrazňuje tři klíčové zásady: suché dřevo, čistý komín a pravidelný servis.

Motto akce „Prostě přijďte pobejt“ vystihlo průběh dne. Lidé se zastavovali, ptali se a zajímali se o praktické fungování moderních kamen. „Návštěvníci odcházeli s jasnější představou o tom, jak dnešní topení dřevem vypadá v praxi,“ dodává Bartoška.

První ročník potvrdil, že o kamnářské řemeslo je stabilní zájem. Organizátoři proto oznámili, že Den

kamen proběhne i v roce 2026 – opět na začátku listopadu a na mnoha místech po celé republice. Cílem je navázat na úspěch loňského roku a postupně z akce vytvořit pravidelnou platformu pro prezentaci řemesla, technologií i osvěty směrem k veřejnosti.

Dílny a provozy nabídlý během dne nejen prohlídky, ale i možnost vidět technologie v reálném provozu a získat praktické informace. Den kamen tak přinesl konkrétní ukázky práce kamnářů i výrobců a potvrdil, že moderní vytápění dřevem má mezi lidmi pevné místo.





FLOOR[®] PASIV

13. VELETRH NÍZKOENERGETICKÝCH, PASIVNÍCH
A NULOVÝCH STAVEB

Souběžně probíhající akce:

FOR WOOD

PVA
EXPO PRAHA

www.forpasiv.cz

12.-14. 2. 2026

PARTNEŘI PVA EXPO PRAHA

shopex.cz

ABF
CATERING

PARTNER PRO ENERGETIKU



Enmon

OFICIÁLNÍ VOZY

SKODA

Komunitní pec ve Včelné

Text | Růžena Srbová
Foto | archiv Kolem kamen

Sdílené komunitní pečení má v našich zeměpisných šířkách několikasetletou tradici, která se po nuceném útlumu v minulém století zase pomalu vrací. Ne každý si může dovolit mít vlastní pec na chleba nebo pizzu. A tak se zdá jako dobrý nápad postavit jednu pořádnou pec na návsi, jednou za čas ji roztopit a ať si v ní každý upeče, co potřebuje.



Dalo by se říct, že v posledních letech rostou obecní pece jako houby po dešti. A proč ne? Vždyť do produkčního věku dorůstá generace, která nemá problém sdílet bydlení, data, elektřinu nebo auto, tak proč by se nepodělili o teplo a energii pece, ve které se dá upéct skoro všechno. A ještě si u toho člověk může pokecat se sousedy a užít si spoustu legrace. Domů se vrátí provoněný kouřem, naplněný zážitky i dobrým jídlem.

Jedna taková začala letos v létě vyrůstat v revitalizovaném parku ve Včelné u Českých Budějovic. A protože je její tělo vedle šamotu tvořeno i pěknou vrstvou hlíny smíchané se slámou, ty, kteří si už přečetli úvodní rozhovor tohoto čísla, nepřekvapí, že za její stavbou stojí Honza Hrabec, majitel domény s názvem hliněná kamna.

My jsme se zajeli podívat do Včelné letos na konci července, kdy byla stavba v plném proudu. V komunitním parčíku už stála pergola a pod ní se ukrývala stavba s kupolí a pořádným komínem, která bude v budoucnu sloužit všem místním, kteří si chtějí zkusit tradiční pečení. Zdánlivě jednoduchá stavba, budovaná klasickými technologiemi, potřebuje svůj čas. Nic se nesmí uspěchat. Oblouková pec už byla pokrytá silnou vrstvou hlíny smíchané se slámou, takže to vypadalo, že by se hnedle dalo zadělávat těsto. Honza Hrabec nás ale s úsměvem vyvedl z omylu. Červenec byl chladný a deštivý, což výrazně prodloužilo dobu prosychání hliněné vrstvy. Rychlé sušení by totiž mělo za příčinu vypraskání a zhoršení izolačních vlastností hlíny. Chlapi jen občas v peci zapálili pár třísek, aby stavbu prohřáli, ale jak sami říkali, do plného zátopu zbývají minimálně dva až tři měsíce. Prostě je to jak s dobrým vínem, kořalkou, klobásou nebo gulášem – musí dozrát. Protože teprve pak ze sebe vydá to nejlepší.

Stavba byla nakonec dokončena 4. září a po kamnářích na ni nastoupil ještě kovář, který musel nainstalovat vstupní dvířka do pece a na finálovku také zedníci, kteří omítli sokl a na vodorovné plochy položili cihelnou dlažbu. První pečení se tak uskutečnilo 5. října a celou obcí zavoněl chléb, foccacia i sladké placky.

Dobrý nápad, co myslíte? V dnešní asociální době sociálních sítí je možná takové společné pečení dobrým komunitním tmelem. A my jsme samozřejmě rádi, že kamnáři tomuto trendu jdou naproti.

A jak to celé dopadlo? Až pojedete kolem Budějovic, zastavte se ve Včelné.



Co čteme za kamny?



Louis De Bernières: Válka o zadnici Dona Emmanuela

Nejspíš není sporu o tom, že kolébkou magického realismu je Latinská Amerika. Stran nejlepších autorů v této kategorii už bylo rozhodnuto ve vedlejším sloupku, souhlasíme. My jsme ale pro tento koutek vybrali dílo jiné, které nás v tomto směru zaujalo. Jeho autorem je anglický spisovatel Louis de Bernières, jehož jméno je trochu zavádějící a na první pohled bychom ho zařadili spíš do té Jižní Ameriky nebo do Španělska. Ale jeho rodina přišla na britské ostrovy už v roce 1066 s Vilémem Dobyvatelem, takže tím se to vysvětluje. Autor si pro svůj smyšlený příběh a latinskoamerickou zemi vybral, pospojoval a přizpůsobil události z mnoha zemí a různých historických období. Jemu samotnému jistě učarovala divoká příroda Latinské Ameriky, kde nějakou dobu žil. Proto jsou jeho popisy džungle, snových příběhů a halucinací tak krásné, barvitě a uvěřitelné. Stejně tak výstižné a intenzivní jsou bohužel i popisy chování zástupců vojenské junty k místnímu obyvatelstvu a hrůzné praktiky a excesy tajných služeb. Takže některé kapitoly budete muset trochu rozdýchávat. Ale pokud přistoupíte na jeho způsob vyprávění, který je podán s jistým nadhledem, smyslem pro černý humor a laskavou ironii, půjde vám to rozdýchávání lépe a propadnete se do úžasného příběhu a opravdu se i zasmějete. Příkladem takové kruté, náročné a absurdní situace budiž nečekaný problém zástupců tajných služeb, kteří už neměli kam dávat mrtvolky svých umučených a ničím se neprovinivších vězňů, a tak je vyhazovali z letadla do oceánu, ovšem spodní mořské proudy je hojně vyplavovaly zpět na břeh v prázdninových letoviscích a začínal se z toho stávat nepříjemný mezinárodní problém. Budete prožívat příběh s lidmi, kteří pocházejí z naprosto různých společenských vrstev a které svedly dohromady povětšinou smutné události a změnily jim život. Rozhodnutí vzepřít se útlaku a jakékoli diktatuře, opustit dosavadní působíště a žít si stranou od světa po svém a opravdu si to užít, to je na tom to magické a reálné. A možná ještě zatoužíte pořídit si ocelota nebo alespoň obří černou kočku.



Miroslav Hlaučo: Letnice

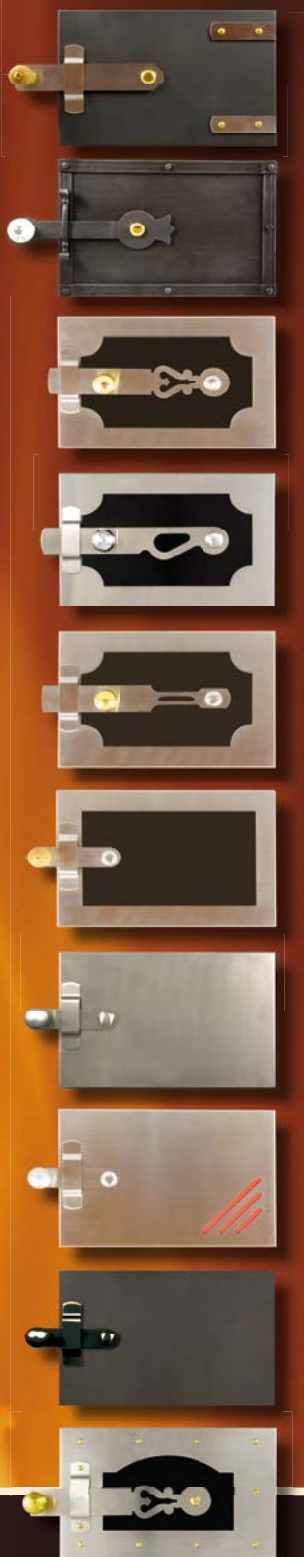
I když tato kniha vyšla už v roce 2024, chvíli nám trvalo, než jsme se do ní pustili. Dlouho nás odrazovala oslavná recenze Petra Bílka, který ji nazval skvělým dílem českého magického realismu. A to nás jako milovníky díla Márqueze či Borgese poněkud znejistělo. Jaksi jsme si ten podivný, milý a vzrušující svět zázraků a podivností spojovali jen s Jižní Amerikou. A najednou Slovák, píšící česky, vědec, prvotina v 58 letech a magický realismus? To se nám fakt nezdálo. Ale principem magického realismu je mimo jiné fakt, že i to nemožné je možné, tedy jsme do toho navzdory pochybám šli. A nestačili jsme se divit. Přesně v duchu magicko-realistických knih nás i tato nechala na pochybách tak na prvních deseti stranách. Na té desáté se ze stránky vynořilo malé chapadlo, které se nám ovinulo kolem krku a už nepustilo. A my četli a četli a předávali si knihu z ruky do ruky. Zcela pohlčení příběhem, formou i jazykem. Jak jinak si vysvětlit to, že i kolega Blažek, o kterém jsme se donedávna právem domnívali, že neumí ani číst, se začal tak, že přestal trousit své obvyklé komentáře, kouřit a pít kávu, zašival se za kamny, občas se zvedl, zahleděn do stránek knihy prošel redakcí a zmizel na toaletě. Odtud se pak asi tak po hodině vydal stejnou cestou zpátky za kamna. Naštěstí to trvalo jen dva dny a nikdo další už si knihu po těch Karlových eskapádách nechtěl půjčit.

Co myslíte? To by jako doporučení mohlo stačit, ne? Prozrazovat cokoli z děje vám nebudeme. Snad jen to, že se příběh odehrává v městečku Svatý Jiří na severním okraji starého mocnářství na začátku 20. století, kam se z cest po světě vrací rodák Odysseus, považovaný do té doby za mrtvého. Tam na něj čeká krásná dívka Julie a vyhlídka bezstarostného života, ale na záda mu dýchá něco nepopsatelného, co tu nikdo nezná a čeho by se místní měli oprávněně bát – moderní doba. Snad můžeme ještě prozradit, že obyvatelé městečka úplně normálně kráčejí po hladině rybníka, kámen lámou pískáním na píšťalku, ryby loví dobrým slovem a děti jim na náměstí při mši hldají vlci. Prostě československý magický realismus. Tak, jak ho uměl jen Juraj Jakubisko. A teď už i Miroslav Hlaučo.



ŘEHULKA
s.r.o.

VÝROBA SPORÁKOVÉHO KOVÁNÍ A PŘENOSNÝCH STOLOVÝCH SPORÁKŮ



www.rehulka.cz

798 03 Ohrozim 68 tel./fax: 00420 582 393 538 e-mail: kachlaky@rehulka.cz

**ra
rit
ky**



Vaření s výhledem na město

Černá kuchyně není zase nic tak neobvyklého. Ale představte si, že ji najdete ve výšce 42 metrů nad zemí jako součást bytu vězného v městské věži u kostela Narození Panny Marie na Bakalářích v Písku. To se vám hned začne hlavou honit spousta otázek? Jak tu měli vyřešené odkouření? Inu snadno, ocelová roura vyváděla kouř nad ochoz, žádné normy tehdy nebyly, podstatné bylo, jestli to funguje. A fungovalo. Jak sem tahali dříví a uhlí? Nejspíš po 210 schodech, které na ochoz vedou. Údajně tu býval i malý vrátek, kterým se těžší náklady tahaly nahoru. A jak jídlo uvařené v takové kuchyni chutnalo? To už se asi na tomto místě nedozvíme. Kouřovod byl nenávratně zaslepen z bezpečnostních důvodů, takže dnes už si oheň na písecké věži nerozděláte. Pokud se o to pokusíte, budete nejspíš jati a uvěznění v písecké šatlavě.

Nicméně je to zajímavý tip na výlet. Kuchyně se dochovala v původním stavu a díky péči destinační společnosti Píseckem, s.r.o. si ji při prohlídce věže můžete prohlédnout, stejně tak věžní hodinový stroj a zařízení bytu vězného. Stačí se objednat na stránkách www.piseckem.cz a vydat se vzhůru. A jestli se při vaření rádi kocháte výhledem z okna, tak tady se připravte na opravdu luxusní výhledy!



Kamnářský lexikon

Individuální stavba kamen

Individuálně konstruovaná kamna jsou navrhována na míru konkrétnímu interiéru a požadavkům klienta. Každý výrobek je jedinečný originál. Na rozdíl od sériově vyráběných litinových či ocelových krbových kamen probíhá jejich montáž přímo na místě, přičemž realizace může trvat i několik týdnů. Zákazník má možnost volby nejen typu a tvaru kamen, ale i barevné glazury kachlů nebo jiného povrchového materiálu.

Inertní materiál

Inertní materiály jsou takové, které při vysokých teplotách nevstupují do chemických reakcí a zachovávají si své vlastnosti. V oblasti kamnářství mezi ně patří například šamot, keramika a kachle. Tyto materiály jsou zásadní pro efektivní akumulaci tepla, dlouhou životnost topidla a bezpečný provoz.

Izolační deska a izolace topeniště

Izolační desky zabezpečují ochranu okolních hořlavých konstrukcí a zajišťují tepelnou separaci kamen od stěn a podlahy. Nejčastěji se využívají kalcium-silikátové, vermikulitové nebo minerální izolační desky. V samotném topeništi plní izolace funkci bariéry proti nežádoucím únikům tepla (například do soklu nebo do konstrukce zdiva). Správně provedená izolace umožňuje dosažení optimálních pracovních podmínek v topeništi.

Jíl

Jíl představuje přírodní, jemnozrný materiál s vysokou soudržností a žáruvzdorností. V kamnářské praxi je tradičně využíván jako pojivo pro spojování šamotových a keramických dílů, zejména při rekonstrukcích nebo výstavbě metodami historického charakteru. Současně je základní surovinou pro výrobu keramických hmot určených k produkci kachlů pro kachlová kamna. Přestože moderní stavební malty často poskytují vyšší pevnost a přesnější složení, jílové směsi nadále tvoří důležitou součást tradičního řemeslného postupu a kulturního dědictví oboru.



Jmenovitý výkon

Jmenovitý výkon udává množství tepelné energie, které mohou kamna dlouhodobě dodávat při standardizovaných podmínkách spalování. Tento údaj je klíčový při výběru vhodného topidla, aby bylo možné zabránit případnému neefektivnímu „přetápění“.

Jmenovitý tah komína

Jmenovitý tah komína představuje hodnotu podtlaku, kterou doporučuje výrobce daného topidla (např. 12 Pa). Tato hodnota stanovuje potřebnou sílu, s níž komín nasává spaliny, což je zásadní pro správnou funkci topidla. Odchylky od doporučeného tahu — ať již v podobě nedostatečného či příliš vysokého podtlaku — mohou vést k problémům s hořením, kouřením, zanášením dehtem nebo přetápěním. Důsledné dimenzování komína je tedy nezbytné pro účinný a bezpečný provoz spotřebiče.

Joule

Joule (zkr. J) je základní jednotkou energie v soustavě SI. V praxi kamnářství se tato jednotka používá především při technických výpočtech, například při stanovení akumulační kapacity materiálů nebo množství uloženého tepla. Pro běžný provoz jsou však praktičtější kilowatthodiny (kWh), které lépe vystihují spotřebu a výkon topidel.



HANUŠ

KAMNÁŘSTVÍ

Hamry 422 | 373 41 Hluboká nad Vltavou

Tel.: +420 777 907 766 • E-mail: kamna.hanus@tiscali.cz

www.kamnahanus.cz



Kamnářovo ucho



Young Gods: Appear Disappear

A jsou tu po roce opět dva naše tipy, jak narušit spolubydlicím vánoční atmosféru a dopřát jim místo nesnesitelného cinkání rolniček, zpívání o sobech, Santovi a purpuru úplně jiný hudebně-vánoční zážitek. The Young Gods jsou švýcarská postindustriální kapela, která na přelomu osmdesátých a devadesátých let minulého století vydala několik zásadních alb, která zcela rozvrátila zažitě představy o tom, co je rock'n'roll, že se nedá zpívat francouzsky a že ho můžou dělat jen angloameričané. Zpěvák Franz Treichler, samplovací kouzelník Cesare Pizzi a bubeník Frank Bagnoud tehdy postavili všechno na hlavu a pod produkčním vedením bývalého bubeníka legendárních amerických Swans (jméno kapely je inspirováno právě stejnojmenným EP skupiny Swans z roku 1984) vydali alba The Young Gods a L'eau rouge, plná tvrdých kytarových riffů, skvělé rytmiky a zpěvu, který kombinoval francouzštinu, angličtinu a němčinu. Společně s Einstürzende Neubauten, Kraftwerk a Laibach tehdy přinesli svěží vítr i do mých předvánočních excesů při zdobení stromečku. Moje matka tehdy hystericky křičela „zlatý Black Sabbath“ a otec nakonec vyhodil nejprve hlavní jistič a posléze mě z domu se slovy, že vánoční pohodu si zkazit nenechá. Jo, to byly časy. The Young Gods ale postupem času, jako každá rocková kapela, trochu vyměkli, začali zpívat anglicky a po roce 2000 se na delší čas odmlčeli, aby se pak občas objevili se svými spíše ambientními experimenty. Tomu je ale naštěstí konec. V letošním roce se dědkové vrátili ke kořenům a nečekaně vypálili silné album Appear Disappear, které se jejich prvním deskám vyrovná ve všech směrech. Znovu ty hypnotické rytmické linky, samplované kytary. Prostě mladí bohové jsou zpět a jakoby znali můj vánoční příběh a poslali mi k letošním Vánocům skvělý dárek, který se mi bude hodit při zdobení stromečku a zlobení zbylých členů rodiny. Pro tu skutečně pravou vánoční atmosféru doporučuji poslouchat metodou „volume max“ a sledovat, při kterých hudebně rytmických pasážích začnou na stromečku problikávat světýlka a praskat první foukané ozdobné koule. V tom okamžiku ani nemusíte koukat z okna na noční nebe a víte, že kometa je zpět, aby ohlásila příchod Spasitele.

WWW (Neurobeat): Neutopíš se dvakrát v téže řece

Pokud u stromečku, v touze zachovat si stejné pocity jako u předchozího tipu, dáte raději přednost české produkci, je kapela WWW skvělou volbou. A světe div se, má vlastně i podobný příběh. Na počátku 90. let minulého století to byla jedna z prvních českých rapových skupin. Zkratka WWW údajně znamená „We Want Words“, což vysvětluje fakt, že texty Lubomíra Tylpta mají v tvorbě kapely opravdu důležité místo. Na konci devadesátek se kapela rozpadla, aby se dala znovu dohromady v roce 2006. Od té doby vydala šest alb, která byla velmi příznivě přijata kritikou a některá nominována na cenu Anděl. Podle nás se k vánočnímu času v našem pojetí hodí nejlépe album Neutopíš se dvakrát v téže řece z roku 2018. Jeho název je ad absurdum dovedenou sarkastickou parafrází známého temného řeckého filozofa jménem Hérakleitos. Frontman Ondřej Anděra, řečený Sifon, miluje syntetické zvuky, které sám vytváří a nahrává a skládá si z nich své hudební vize a formuje je do zbesilých rytmů. Jeho hudba si žádá zodpovědný a opatrný přístup, mohly by vám z ní popraskat nejen vánoční ozdoby, ale možná i vaše křehké kosti. A to se, prosím pěkně, o této desce v odborných kruzích hovoří jako o té hudebně nejpřístupnější. A teď si představte, že nad tímhle hutným hudebním základem se ještě klene vrstva textová. A ta ve vaší hlavě může po poslechu dál žít svým životem. To můžeme potvrdit z vlastní zkušenosti. Citace „nesypte odpadky do mého hrudního koše“ paralyzovala téměř na týden náš redakční kolektiv do té míry, že šéfová opět spustila svou oblíbenou tirádu na téma, proč já vlastně zaměstnávám tuhle bandu psychopatů? Tylptovy repetitivní texty, které Anděra pronáší svým jakoby nezučastněným a přitom velmi naléhavým hlasem, odkazují na to nejlepší z české poezie 20. století. Na tvorbu Mikoláše Chadimy, Ivana Wernische, Vladimíra Kokolii nebo Petra Váši. Na první pohled jednoduchá sdělení, jsou-li donekonečna opakována, dopadají na vás jako hrubě nadrcený kámen v kamenolomu. I když kapelu na streamovacích platformách najdete ve škatulce hiphop, čekejte mnohem větší hudební a obsahový přesah, který sahá až k tradici českého undergroundu a alternativy osmdesátých let. I proto v kapele občas za bicí usedá i legenda české alternativní scény Pavel Fajt. Prostě je to celkově dobrý počín pro tu pravou a pohodovou vánoční atmosféru. Kdy na zimní krajinu padá noční stín a na potměnělém obloze se objeví první hvězda. „Modré komíny modře kouří, modrý kostel zakrývá modrý les a z nebe padá hořící pes.“ Přichází Ježíšek, jehož „úsměv jako smolinec ve tmě slabě září“. Věříme, že si i díky našim hudebním tipům letos užijete fakt veselé Vánoce!





RHI MAGNESITA



Na naše kamnářské hlíny i lepidla se mohou kamnáři spolehnout!

M40 – klasická šamotová malta (zrnitost 0,7mm a 1,5mm)

Rudomal 1100 – hařták, lepidlo (vlákna, cement, vodní sklo...)

M-FLEXI – hotová kamnářská „hlína“ (malta a písek), stačí jen přidat vodu...

RHI Magnesita Czech Republic a.s.
Nádražní 218, 679 63 Velké Opatovice

☎ +420 516 493 230 • E-mail: robert.kovac@rhimagnesita.com

www.rhimagnesita.com



Kamnářství Petr Sedlák
Malostranská 613, Stará Huť
+420 608 889 366 • petr@kamnarstvi-sedlak.cz
www.kamnarstvi-sedlak.cz



www.laubekrby.cz



Želetavská kamna
Podniková prodejna
Pražská 168,
675 26 Želetava
Tel.: +420 731 375 992
+420 731 191 997
www.zeletavska-kamna.cz



KAMNÁŘSTVÍ MARŠÍK
K Háječku 224, 39701 Písek
☎ 776 158 414, marsikjan@seznam.cz
www.krbymarsik.cz



SGRAFITO spol. s r. o.
České Budějovice
www.sgrafito.cz



Krbystyle s.r.o.
Prodejna a showroom:
Klicperova 10, 150 00 Praha-Smíchov
Tel.: +420 725 500 009, +420 722 600 009
www.krby-style.cz



KAMNÁŘSTVÍ HRABEC
Bohdan Hrabec
Pod Senovou 46a
787 01 Šumperk
bohdan.hrabec@seznam.cz
tel: 602 787 024
web: kamnarstvi-hrabec.cz



www.krbyhejna.cz
krby.hejna@gmail.com
☎ 775 288 027, 777 288 027



CENTRUM KRBŮ a KAMEN
centrumkrbu@seznam.cz
www.centrumkrbu.cz
Hořice - Březovice 54 tel. 608 288 528



Kamnářství Tomáš Jíra
KAMNA
KRBY
PECE
SPORÁKY
www.tomasjira.cz



KRBY PETERKA KAMNÁŘSTVÍ
K Sinoru 251/9, 301 00 Plzeň 10 – Lhota
☎ 605 355 327
radekpeterka@volny.cz, www.krby-peterka.com

JAN VOSECKÝ
stavebnictví, kamnářství



Michalská 318, Bechyně
vosecky.j@seznam.cz
☎ 602 155 682



Želetavská kamna

*Přejeme vám krásné Vánoce,
plné tepla, radosti a rodinné pohody.
Ať vám plamen v kamnech
nikdy neuhasne.*

Olymp + řada + kopka, věneček, bílá lesk



Podniková prodejna | Pražská 168, 675 26 Želetava | Tel.: +420 731 375 992, +420 731 191 997

www.zeletavska-kamna.cz

Vše, co vás v časopise zaujalo, objednávejte u našich autorizovaných partnerů!

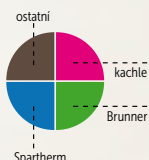
www.kolem-kamen.cz

**Kolem
kamen**

PARTNER



Co nabízí
naši partneři:



1. K-Plus

Údolní 384, 788 33 Hanušovice
jauernig@seznam.cz

2. Krbystyle, s.r.o.

Klicperova 10, 150 00 Praha – Smichov
kosar@krby-style.cz, www.krby-style.cz

3. Jaroslav Turyna

Petra Bezruč 548, 289 11 Pečky
info@krby-turyna.cz, www.krby-turyna.cz

4. Roman Hanuš

Hamry 42, 373 41 Hluboká nad Vltavou
kamna.hanus@tiscali.cz, www.kamnahanus.cz

5. Kamnářství Tomáš Jíra

Hlavačovská 197, 251 66 Hrusice
☎ 777 333 461 • www.tomasjira.cz

6. Ladislav Koutecký

Nejdek
☎ 602 111 844, info@3xk.cz, www.3xk.cz

7. LAUBE – KRBY

K Přehradám 1205, 156 00 Praha 5 – Zbraslav
info@laubekrby.cz, www.laubekrby.cz
☎ 603 437 670

8. Martin Pecina

Koželužská 108, 537 01 Chrudim
martin.pecina@seznam.cz

9. Robert Pithard

Branská 397, 514 01 Jilemnice
robert.pithard@gmail.com, 777625619
www.kamnarstvipithard.cz

10. Bohdan Hrabec

Pod Senovou 46a, 787 01 Šumperk
bohdan.hrabec@seznam.cz
www.kamnarstvi-hrabec.cz

11. Vladimír Hejna

Týrsovo náměstí 498, 399 01 Milevsko
krby.hejna@seznam.cz, www.krbyhejna.cz

12. Sgrafito spol.s.r.o.

Ledenická 688
370 06 České Budějovice – Srubec
krby@sgrafito.cz, www.sgrafito.cz

13. Richard Kučera

Pod Sanatorkou 2508/1, 678 01 Blansko
info@krbykucera.cz, www.krbykucera.cz

- 14. Krby Pelant s.r.o.**
 U Stadionu 1190, 434 01 Most
 info@krbypelant.cz, www.krbypelant.cz
- 15. Petr Sedlák**
 Malostranská 613, 262 02 Stará Hut
 petr@kamnarstvi-sedlak.cz
 www.kamnarstvi-sedlak.cz
- 16. KRBY Jurčák s.r.o.**
 Lipa 180, 763 11 Lipa
 ☎ 777 258 635, petr.jurcak@krbyjurcak.cz
 www.krbyjurcak.cz
- 17. Lubomír Smejkal**
 Veselý Žďár, 580 01 Havlíčkův Brod
 krby.smejkal@seznam.cz
 www.krby-kamna-smejkal.cz
- 18. David Jakubka**
 Teplice nad Bečvou 112, 753 01 Hranice
 kamnakrby@seznam.cz, www.kamnakubka.cz
- 19. TECHNOKLIMA UH s.r.o.**
 Hradištská 95, 686 03 Staré Město
 krby@technoklima.cz, www.technoklima.cz
- 20. METAX KRBY s.r.o.**
 Vídeňská 262/125c, 619 00 Brno
 grepl@krby-metax.cz, www.krby-metax.cz
- 21. Želetavská kamna – Brabenec, spol. s r. o.**
 Pražská 168, 675 26 Želetava
 ☎ 731 191 997
 bervidovae@brabenec.info
 www.zeletavska-kamna.cz
- 22. Kamnářství Milan Blaha**
 Příčná 140, 592 14 Nové Veselí
 ☎ 566 667 235, 602 786 353
 blaha_milan@seznam.cz, www.blahamilan.com
- 23. STAVEP Vaňha Pavel**
 Dolní novosadská 41/26, 770 12 Olomouc
 ☎ 585 751 810, 777 070 585
 info@krbyolomouc.cz, www.krbyolomouc.cz
- 24. Štěpán Jankovič**
 391 72 Sudoměřice u Bechyně 120
 ☎ 603 210 716, stepan.jankovic@seznam.cz
 www.kachlovakamna.kvalitne.cz
- 25. Jaromír Láznička**
 Sokolovská 1, 586 01 Jihlava
 ☎ 604 244 218, kamna@laznicka.cz
 www.laznicka.cz
- 26. Jaromír Láznička**
 Náměstí 178, 594 42 Měřín
 ☎ 773 575 255, kamna@laznicka.cz
 www.laznicka.cz
- 27. Kamnářství Jiří Mára**
 Jungmannova 535/7, 391 01 Sezimovo Ústí
 ☎ 724 251 744, mara@kachlovakamna.net
 www.kamnamara.cz
- 28. Kamnářství Maršík**
 K Háječku 224, 39701 Písek
 ☎ 776 158 414, marsikjan@seznam.cz
 www.krbymarsik.cz
- 29. Radek Peterka – kamnářství**
 K Sinoru 251/9, 301 00 Plzeň 10 – Lhota
 ☎ 605 355 327, radekpeterka@volny.cz
 www.krby-peterka.com
- 30. Stavebnictví, kamnářství J - Jan Vosecký**
 Michalská 318, 391 65 Bechyně
 ☎ 602 155 682, vosecky.j@seznam.cz
 www.sporacek.cz
- 31. Centrum krbů – Jan Praus**
 Březovice 54, 508 01 Hořice
 ☎ 608 288 528, info@centrumkrbu.cz
 www.centrumkrbu.cz
- 32. Kamnářství Horák**
 Družstevní 380, 294 41 Dobruška
 ☎ 603 271 255, horak.dobruška@gmail.com
 www.kamnarstvihorak.cz
- 33. Pavel Mlázovský**
 Malešov 57, 285 41 Malešov–Kutná Hora
 ☎ 777 211 904, pavel@mlazovsky.cz
 www.pece-kamna-sporaky.cz
- 34. Kamnářství Címl**
 mjr. Karla Černého 837/6, 373 72 Lišov
 ☎ 728 463 421, kamna-krb@seznam.cz
 www.kamna-krb.cz
- 35. Leoš Rožnovský**
 Dolní Babákov 12, 539 01 Včelákov
 ☎ 799 797 185, 466 566 262
 kamna@roznovsky.eu, www.roznovsky.eu
- 36. Ing. Jan Koutecký**
 Vzorková prodejna Merklínská 14
 360 10 Karlovy Vary – Sedlec
 ☎ 736 111 844, www.koutecky.top
- 37. Zdeněk Volech**
 513 32 Martinice v Krkonoších 130
 ☎ 777 023 110, kamnavolech@gmail.com
 www.kamnavolech.com
- 38. AR KAMNÁŘSTVÍ s.r.o.**
 Hornoměstská 143/48, 594 01 Velké Meziříčí
 ☎ 605 073 658, info@arkamnarstvi.cz
 www.arkamnarstvi.cz
- 39. ISD Trade s.r.o.**
 Olejní 328, 377 01 Jindřichův Hradec
 ☎ 722 353 535, info@isdtrade.cz
 www.isdtrade.cz
- 40. Kamnářství Vrána**
 Kamenička 34, 790 69 Bílá Voda
 ☎ 606 060 253, franta@kamnarstvi-vrana.cz
 www.kamnarstvi-vrana.cz
- 41. Krby fa Kobr s.r.o.**
 Sv. Čecha 175, 543 01 Vrchlabí
 ☎ 731 655 300, kobr@krbykobr.cz
 www.krbykobr.cz
- 42. Kamnářství Petr Kopecký**
 Salmova 1734/19, 678 01 Blansko
 ☎ 739 618 866, info@kamnaservis.cz
 www.kamnarstvi-kopecky.cz
- 43. Kamnářství Jiřa**
 Růžodolská 148/9, 460 01 Liberec 11
 ☎ 774 323 323, jira@kamnar-jira.cz
 www.kamnarjira.cz



...se překlopíme do nového roku, odpočatí po Vánocích a bujarých novoročních oslavách začneme vyhlížet jaro. Tentokrát s dalším kamnářským speciálem, který vám přinese pár dobrých tipů ke končící topné sezóně a hlavně spoustu zajímavostí a novinek ze zimního kamnářského veletrhu ve Veroně. Sjíždí se na něm pravidelně celá evropská kamnářská rodina, aby představila nové přírůstky. My jsme zvědaví hlavně na to, kam dál se posouvá ekologizace kamnových systémů. Předním nositelem této myšlenky je už po dlouhá léta bavorská firma Brunner, takže čekáme, že na veletrh přijede opět s něčím novým. Být v Itálii a nevyzkoušet místní vína a gastronomii, to by byl asi velký hřích. Tak uvidíme, jestli si z toho něco odneseme do jarního čísla. Upřímně řečeno, posezení u kamen s něčím dobrým a sklenkou vína, to se asi nikdy neomrzí.

Tak vám všem přejeme krásné vánoční svátky, bude-li to jen trochu možné, tak šťastný nový rok 2026 a budeme se na vás na jaře těšit!

Víte, že...

- Podle názorů teologů i výpočtů astronomů se **Ježíšek nenarodil 24. prosince**, na svět přišel nejspíše na podzim. Poslední týden v roce se časem oslav stal až ve čtvrtém století, aby zastínil pohanské svátky slunovratu, které představovaly pro křesťanství nebezpečnou konkurenci.
- Koncem 30. let XX. století se v Rusku bolševici snažili nahradit Ježíška postavou dědy Mráze, což se po roce 1948 neúspěšně pokusili exportovat i k nám; jediné, co se jim však podařilo vytvořit, je nakonec legendární hláška, že **Mráz je nejlepší děda**.
- Boj bolševiků s Ježíškem byl ale neúprosný, což dokládá i **dobová koleda ze Sovětského svazu**: „Dobrý večer tobě, svobodný proletáři! Nová radost přišla, co nikdy nebyvala. Dlouho očekávaná hvězda svobody v říjnu září. Kde car dlouho vládl a šlechta se pevně usadila, tam s prostým lidem Lenin objevil se zčistajasna!“



KRBY-KAMNA-TURYNA

OHEŇ V DOBRÝCH RUKOU

specialista pro stavbu krbů a kamen | široká nabídka od prestižních výrobců
kamenná prodejna s více než 111 vzorky
komplexní služby od návrhu až po realizaci | důvěryhodné reference

www.krby-turyna.cz | ☎ 723 174 928



SPARTHHERM®

THE FIRE COMPANY



RENOVA CS-42

SPARTHHERM PŘEJE VŠEM SVÝM SPOKOJENÝM ČESKÝM ZÁKAZNÍKŮM KRÁSNÉ VÁNOCE A HODNĚ PŘÍJEMNÝCH CHVIL U KAMEN V ROCE 2026.



SPOLEČNĚ ZAPALME OHEŇ

WWW.SPARTHHERM.COM